

# mst

Moret Seine & Loing  
Communauté de Communes

## RAPPORT D'ACTIVITÉ 2012

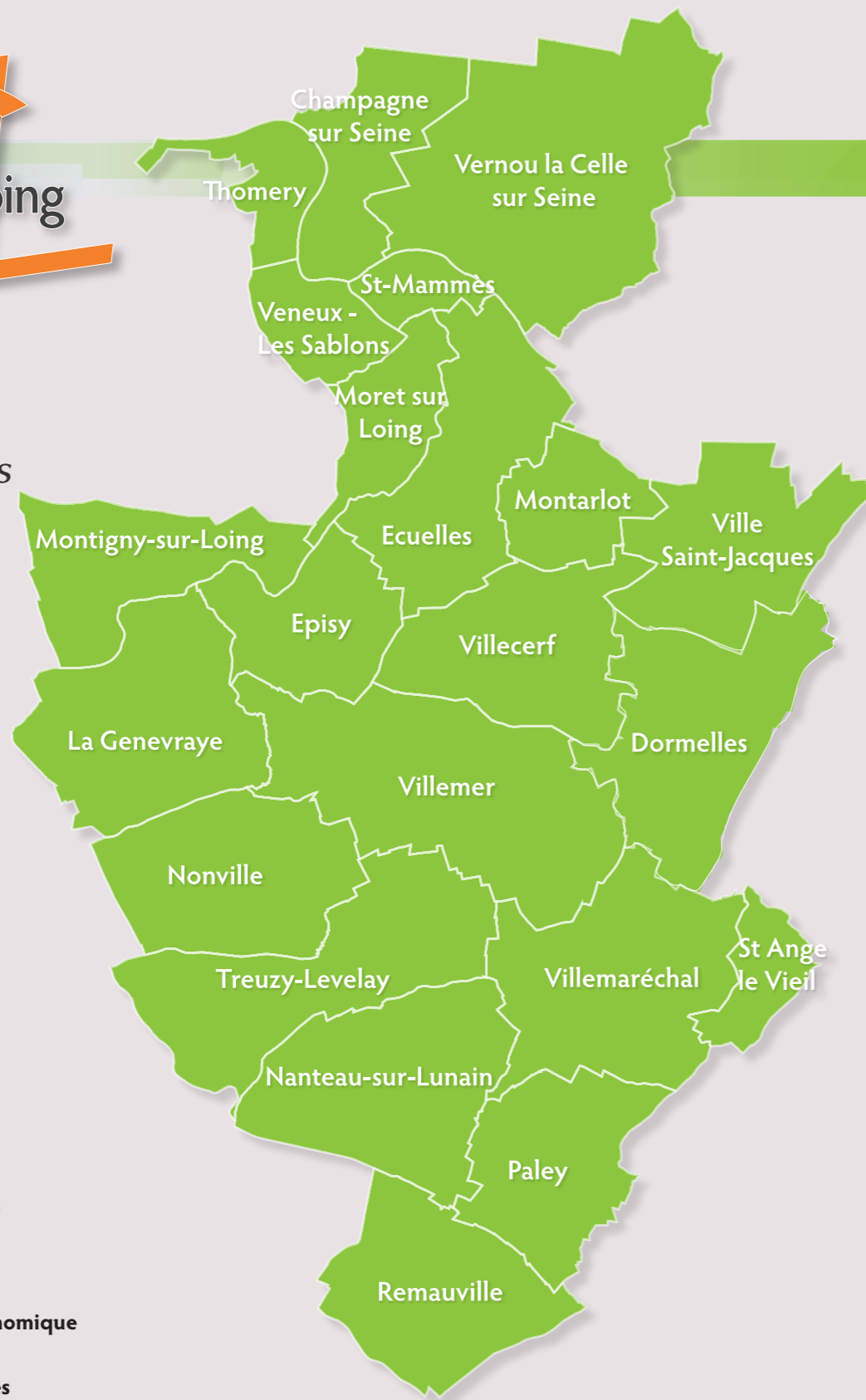


MSL en 2012 :

- 22 communes
- 39 208 habitants
- 221 km<sup>2</sup>

## Sommaire

p 4	<b>Gouvernance et Administration</b>
p 10	<b>Pôle Services aux Habitants</b>
p 12	<b>Petite Enfance</b>
p 16	<b>Jeunesse &amp; Sports</b>
p 20	<b>Centre Social</b>
p 24	<b>Pôle APROTER</b>
p 26	<b>Ingénierie Technique</b>
p 28	<b>Mutualisation</b>
p 30	<b>Développement Économique</b>
p 33	<b>Environnement, Études &amp; Prospectives</b>
p 34	<b>Tourisme</b>
p 36	<b>Pôle Ressources</b>
p 38	<b>Finances</b>
p 40	<b>Administration Générale &amp; Ressources Humaines</b>
p 42	<b>Communication</b>
p 44	<b>Culture</b>



## EDITORIAL



**Patrick Septiers**

Président de la Communauté de Communes  
Moret Seine & Loing  
Maire de Moret-sur-Loing

**Une compétence majeure :**  
le développement économique, garantie de notre indépendance financière.

**Un mode de fonctionnement efficace et démocratique :**  
• Même nombre d'élus, quelle que soit la taille démographique des communes.

• Aucune décision ne peut être imposée à une commune.

**Une adaptation constante:**  
• Accroître les compétences en fonction des besoins des communes et des habitants  
• Adaptation des services en fonction de besoins quantifiés  
• Optimisation des coûts en permanence.

En janvier 2012, Moret Seine & Loing a accueilli Dormelles. Elle sera probablement l'une des dernières communes à nous rejoindre. Nous avons ainsi fixé les contours de notre périmètre territorial comprenant 22 villes et villages avec une démographie proche des 40 000 habitants. Notre particularité est d'intégrer à la fois des petites villes et des villages ruraux, un territoire urbain et rural, chez nous le «vivre ensemble» et la complémentarité des territoires prend donc tout son sens.

Durant cette année 2012, nous avons poursuivi notre triple stratégie, offrir des services publics que ne pourraient pas ou très difficilement mettre en place les communes seules, doter notre territoire des aménagements et des équipements structurants pour une meilleure qualité de vie, enfin favoriser le développement économique pour maintenir et développer l'emploi de notre bassin de vie.

En complément de ces axes majeurs, nous développons une politique soutenue de mutualisation qui doit permettre à chaque commune membre de diminuer sensiblement ses coûts dans certains domaines.

Nous leur offrons également des prestations de conseil et d'expertise pour les accompagner au mieux, notamment à travers la réglementation et les modifications constantes de la législation.

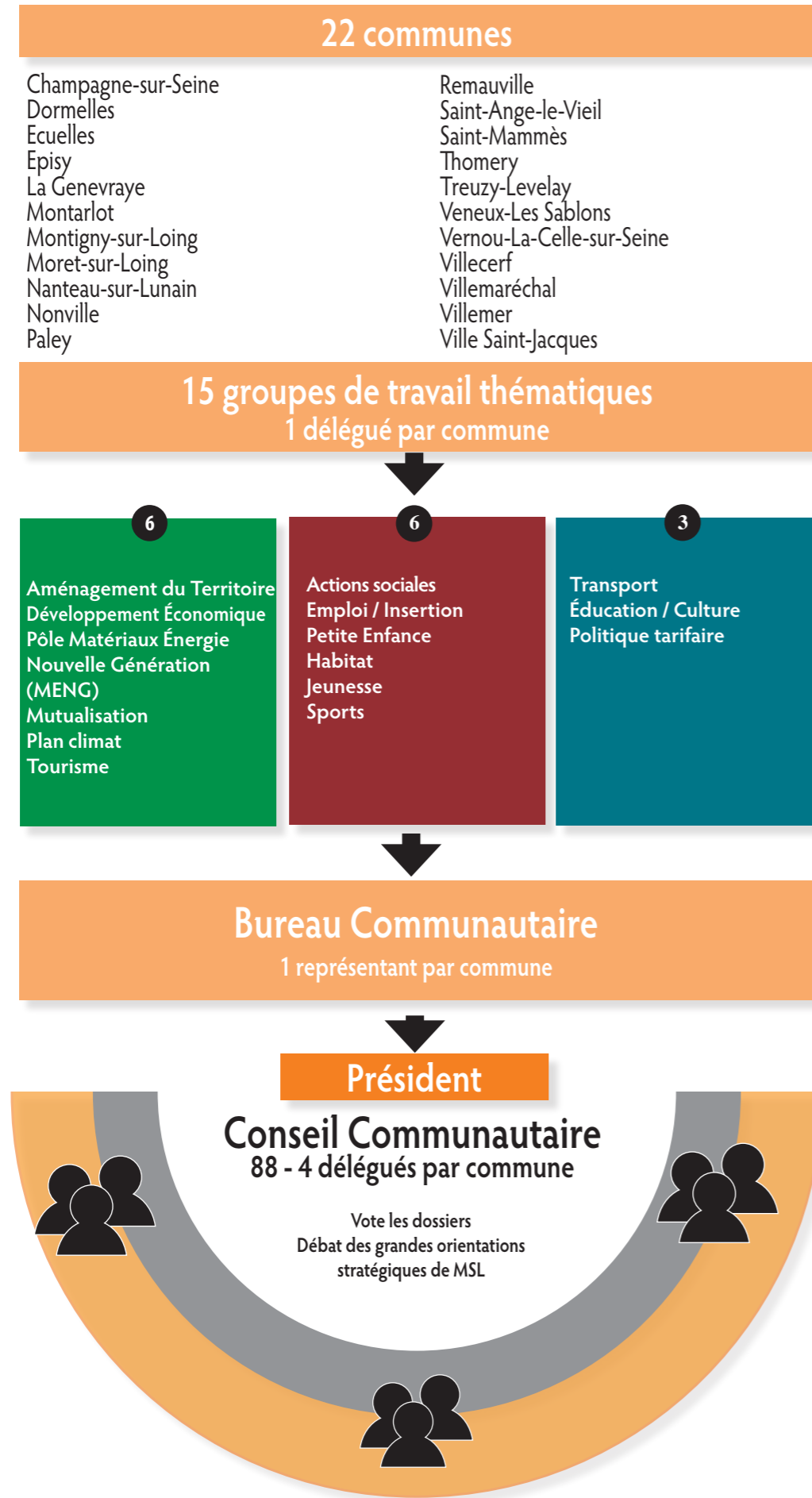
Concrètement, l'année 2012 a vu la construction puis l'ouverture d'une micro-crèche sur le site du Centre Social à Champagne-sur-Seine. Nous avons poursuivi l'accueil d'entreprises et malgré une conjoncture défavorable, notre taux d'emploi et notre indice de dynamisme économique sont excellents. Nous sommes en tête des EPCI du sud Seine-et-Marne (en 2012, indice supérieur aux Deux Fleuves, Pays de Fontainebleau et Pays de Nemours).

Nos fondamentaux financiers restent bons, une preuve que depuis de nombreuses années maintenant notre intercommunalité a bénéficié d'une gestion équilibrée et saine, malgré les réformes fiscales et les baisses de dotations de l'État. Nous recherchons en permanence des modèles innovants de développement et d'organisation pour mieux faire face aux difficultés économiques générales et surtout pour préparer notre avenir.

Ce rapport d'activité est le dernier à être publié avant les prochaines élections municipales. Tous les élus de notre territoire communautaire pourront être fiers du travail accompli en commun durant cette mandature.

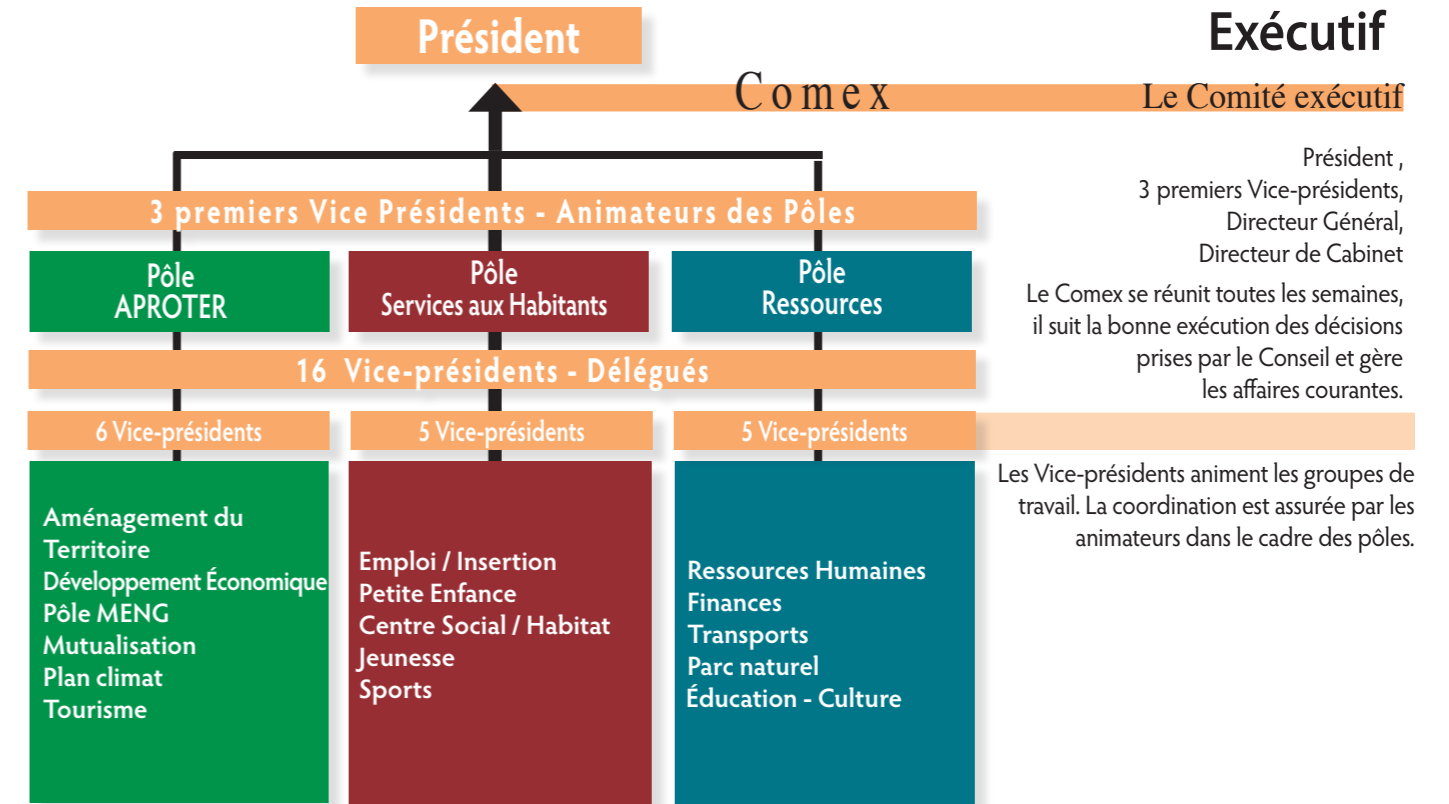
Moret Seine & Loing s'affirme comme une intercommunalité majeure du sud de notre département, pilote et novatrice dans de nombreux domaines.. C'est aujourd'hui une collectivité reconnue, tant pour la qualité de ses services publics que, pour son fonctionnement collégial, respectueuse des particularités et de la personnalité de chacune de ses communes membres.

# Gouvernance & Représentation

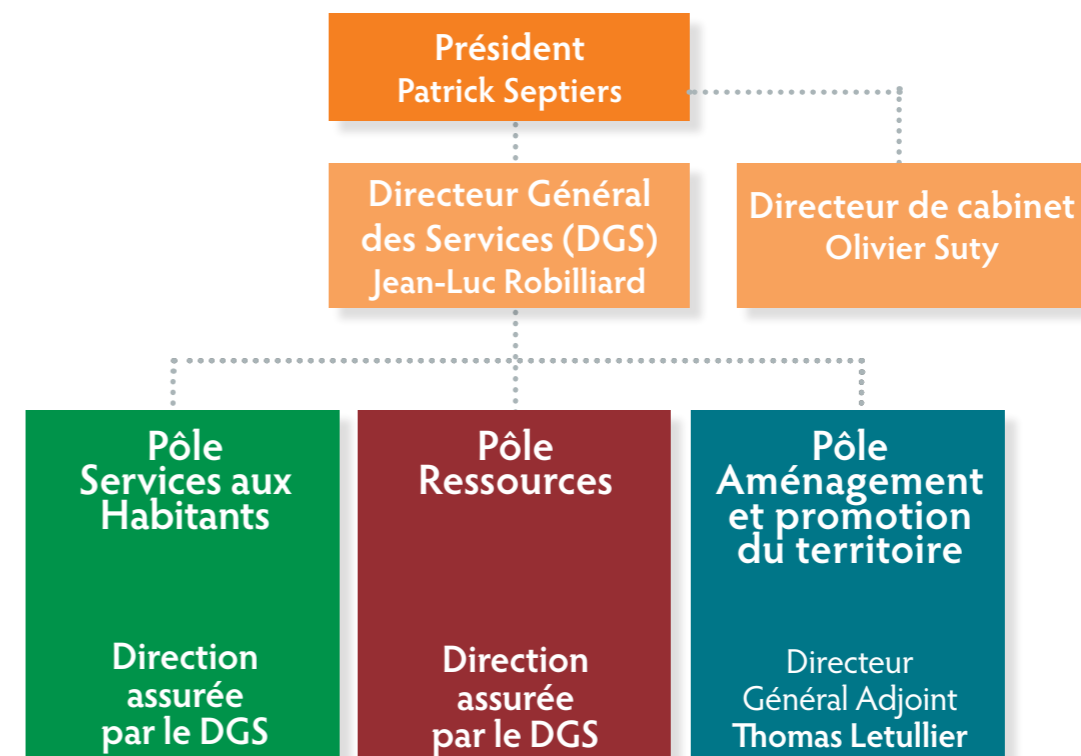


# Gouvernance & Administration

## Gouvernance politique : participation, cohérence et efficacité



## Organisation administrative : miroir de la gouvernance politique



## Gouvernance & Représentation

# Le Bureau Communautaire

En 2012, le Bureau Communautaire de Moret Seine & Loing était composé de 22 élus, soit 1 représentant par commune.

**Yves Brument**  
1<sup>er</sup> Vice-président de MSL  
Animateur du Pôle APROTER  
Maire de Saint-Mammès



**Francis Duchateau**  
1<sup>er</sup> Vice-président de MSL  
Animateur du Pôle Ressources  
Maire de Ville Saint-Jacques



**Patrick Septiers**  
Président de MSL  
Maire de Moret-sur-Loing



**François Roger**  
1<sup>er</sup> Vice-président de MSL  
Animateur du Pôle SAH  
Maire de Champagne-sur-Seine



**Jean-Claude Belliot**  
Adjoint au Maire de Nonville



**Michel Bénard**  
Vice-président de MSL  
délégué à la Petite Enfance  
Maire de Veneux-Les Sablons



**Patrick Billard**  
Vice-président de MSL  
délégué à la Mutualisation  
Maire d'Episy



**Marie-Claude Bonnet**  
Vice-présidente de MSL  
déléguée au Plan Climat  
Maire de Villecerf



**Léone Bouvard**  
Vice-présidente de MSL  
déléguée à l'Emploi et  
à l'Insertion  
Maire de Remauville



**Michel Cochin**  
Vice-président de MSL  
délégué au Développement  
Économique  
Maire de Paley



**Michel Demars**  
Vice-président de MSL  
délégué à l'Aménagement  
du Territoire  
Maire de Vernou-La Celle



**Jean Derzelle**  
Vice-président de MSL  
délégué aux Sports  
Conseiller municipal de Villemer



**Jean-Roger Donati**  
Vice-président de MSL  
délégué à la Culture  
et à l'Éducation  
Maire de Thomery



**Jean-Philippe Fontugne**  
Vice-président de MSL  
délégué au tourisme  
Adjoint au Maire d'Ecuelles



**Jean-Pierre Gascuel**  
Vice-président de MSL  
délégué à l'Habitat  
Maire de St-Ange-le-vieil



**Jean-François Guimard**  
Vice-président de MSL  
délégué au Pôle MENG  
Maire de Nanteau-sur-Lunain



**Francis Largillière**  
Maire de Dormelles



**Lionel Lœuillot**  
Vice-président de MSL délégué  
aux Ressources Humaines  
Maire de Montarlot



**Sylvie Monchecourt**  
Vice-présidente de MSL  
déléguée aux Finances  
Maire de Montigny-sur-Loing



**Gérard Pattyn**  
Vice-président de MSL  
délégué au Parc Naturel  
Maire de Trezy-Levelay



**Marie-Claire Perini**  
Vice-présidente de MSL  
déléguée aux Transports  
Maire de La Genevraye



**Claude Pierre**  
Vice-président de MSL  
délégué à la Jeunesse  
Maire de Villemaréchal



## Gouvernance & Représentation

# Le Conseil Communautaire

En 2012, le Conseil Communautaire de Moret Seine & Loing était composé de 4 représentants par commune, soit 88 délégués communautaires.

### Champagne-sur-Seine

François ROGER  
Dominique AUFILS  
Catherine LABBOUZ  
Christiane BOUTON

### Dormelles

Francis LARGILLIERE  
Christine DECORNOY  
Jean-Louis MEGNIEN  
Daniel NOIZET

### Ecuelles

Jean-Philippe FONTUGNE  
Annick RAMAGE  
Yves DUPUIS  
Catherine PORCEDU

### Episy

Patrick BILLARD  
Eric FEVRE  
Fatima CARVALHO  
Jacques VIDAL

### La Genevraye

Marie-Claire PERINI  
Agnès DUCREUX  
Patricia LEMAGNE  
Pierre RICHARD

### Montarlot

Lionel LOEUILLLOT  
Ghislaine DELPOUX  
Jacques PIQUEREZ  
Muriel BONET

### Montigny-sur-Loing

Sylvie MONCHECOURT  
Jean-Claude FRICHET  
Gareth DYAS  
Francette BELMONTE

### Moret-sur-Loing

Patrick SEPTIERS  
Pascal MAROTTE  
Christian RECOING  
Anne-Lise SERVAIS

### Nanteau-sur-Lunain

Jean-François GUIMARD  
Claude FRAUD  
Eric CHALON  
Philippe COSSINET

### Nonville

Jean-Claude BELLLOT  
Loïc STIER  
Maryline MATTHAEI  
Philippe GAUTHERET

### Paley

Michel COCHIN  
Laurent BONNEFON  
Jacques BRIFFAULT  
Patrick BAYET

### Remauville

Léone BOUVARD  
Didier DORNIER  
Jean-Claude LANNEAU  
André JAMET

### Saint-Ange-le-Vieil

Jean-Pierre GASCUEL  
Sébastien GOISET  
Alain RODRIGUEZ  
Bruno BRIN

### Saint-Mammès

Yves BRUMENT  
Jacky CAPRION  
Xavier CHARPENTIER  
Martine HARIVEL

### Thomery

Jean-Roger DONATI  
Simone VALLEAUX  
Pierre BRESSOLES  
Marie-Sophie FRIGNET

### Trezy-Levelay

Gérard PATTYN  
Jean-Pierre HERVE  
Gilles CAUPIN  
Patricia PILLOT

### Veneux-Les Sablons

Michel BENARD  
Patricia INGHELBRECHT  
Alain BLANT  
Catherine PARADIS

### Vernou-La Celle-sur-Seine

Michel DEMARS  
Christine MANGIN  
Jerty EMBOULE  
Alain MOMON

### Villecerf

Marie-Claude BONNET  
Jacques ILLIEN  
François DEYSSON  
Béatrice DE ROYS-ROBINSON

### Villemaréchal

Claude PIERRE  
Denis PICOUET  
Laurence KLEIN  
Jean-Paul BELLLOT

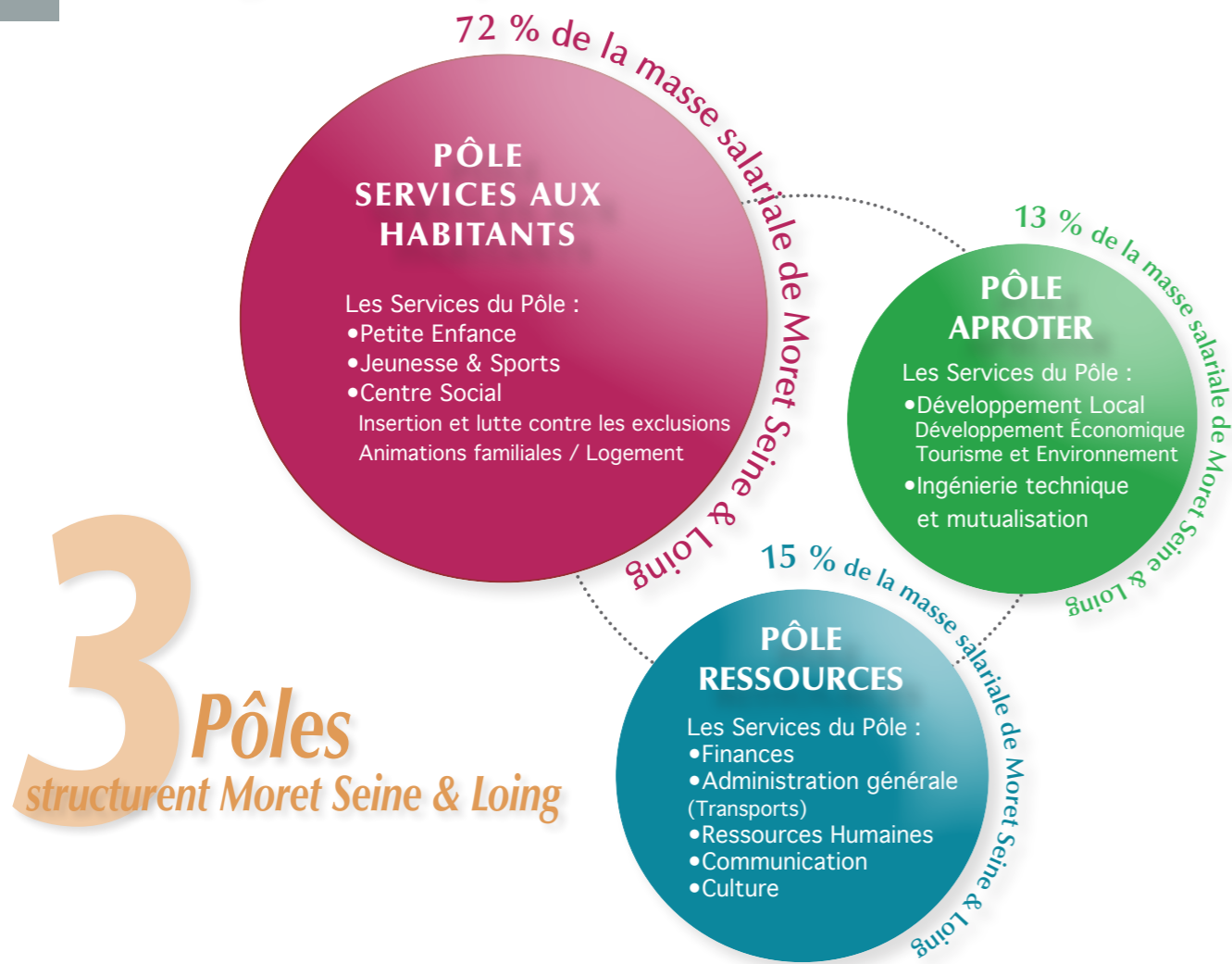
### Villemer

Jean DERZELLE  
Jacques PICLIN  
Anne-Laure CHAILLOUX  
Nathalie BEAUDOIN

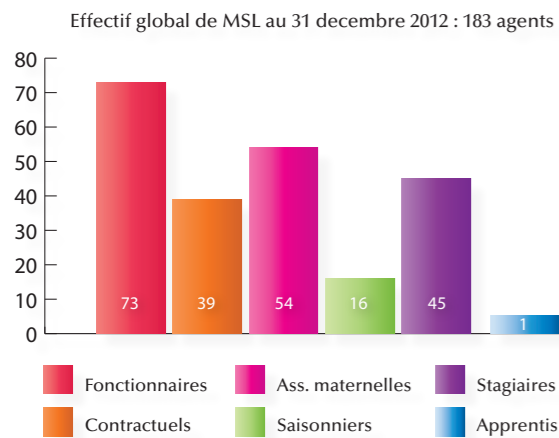
### Ville Saint-Jacques

Francis DUCHATEAU  
Eric LOUIS  
Laurence DUBREUIL  
Barbara WALLET

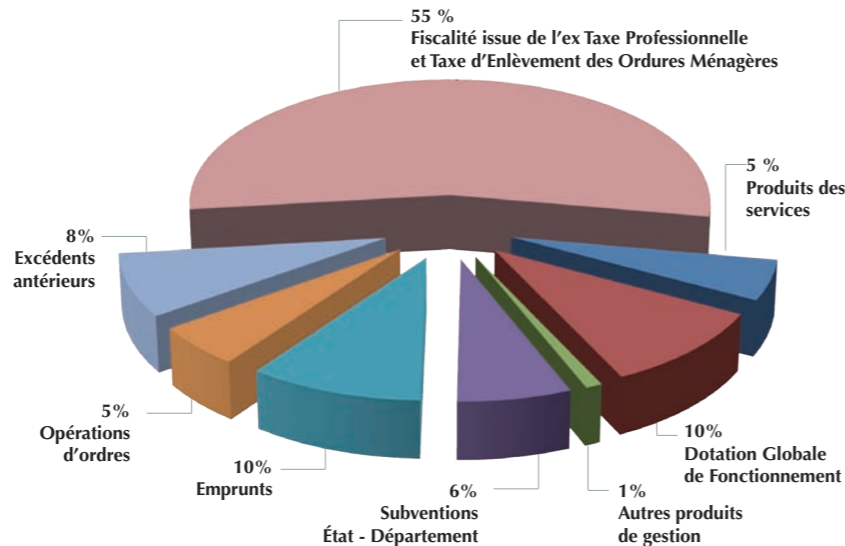
# Les grands repères



## Les Ressources humaines



## Le budget : recettes 2012



## Les compétences

- Développement Économique  
Aménagement du Territoire  
Petite Enfance
- Famille, Solidarité  
Tourisme  
Sport, Jeunesse
- Environnement  
Culture et Éducation  
Transports

# Stratégie et organisation



Jean-Luc Robilliard  
 Directeur Général des Services

## L'intercommunalité comme facteur de modernité et pivot d'une organisation territoriale efficace

En 2011 et 2012, Moret Seine & Loing a continué de grandir. De 13 à 21 puis 22 communes, nous sommes en 2012 une communauté de communes de près de 40 000 habitants.

Nous avons engagé en 2011 la réorganisation globale de nos services, pour nous adapter au mieux à notre développement. 2012 nous a permis de conforter et d'optimiser notre structuration, regroupée autour de 3 pôles de compétence.

Notre priorité, les services aux habitants, avec un pôle le plus important (72% de la masse salariale) qui regroupe la majorité des services publics proposés à nos administrés. Une seconde priorité politique avec le Pôle Aménagement et Promotion du Territoire qui déroule toute la palette de nos compétences en matière d'aménagement d'infra et superstructures et de développement économique. Enfin notre Pôle Ressources présente toutes les fonctions support nécessaires au bon fonctionnement de nos missions.

Fort de cette commande politique, concrétisée par cette organisation, le rôle du Directeur Général des Services d'une intercommunalité est de mettre en place pour les acteurs politiques locaux des dispositifs organisationnels et managériaux performants.

Bien entendu, le Directeur Général se doit de traduire au quotidien la volonté stratégique et opérationnelle de l'exécutif, en apportant une vision fédératrice. En raison des réformes en cours, son action quotidienne ne peut se faire sans insuffler un modèle innovant d'administration, notamment à travers la mutualisation des services et la concrétisation des coopérations territoriales horizontales et verticales.

Au cœur du fonctionnement intercommunal, à travers une action quasi permanente, le Directeur Général est le pivot, un véritable coordonnateur des rapports entre les communes et l'intercommunalité et entre les communes entre elles.

# Pôle Services aux Habitants



Élu référent

François Roger  
1<sup>er</sup> Vice-président de Moret Seine & Loing  
Maire de Champagne-sur-Seine

## → Missions

Des plus petits aux plus âgés, des personnes seules aux familles, des plus aisés aux plus démunis, Moret Seine & Loing offre un accueil, une orientation, des activités éducatives, ludiques, festives, culturelles, une aide, une écoute attentive, un accompagnement !

Diversifier les modes de gardes pour les enfants afin de tenir compte de l'évolution des modes de vie actuels, offrir aux enfants et aux familles des activités, hors temps scolaires, y compris pendant les vacances pour soulager les parents, construire chaque jour un peu plus le lien et la cohésion sociale sur notre territoire, voilà le cœur des missions du Pôle Services aux Habitants.

## Des services publics de proximité pour tous!

Le Pôle Services aux Habitants regroupe la totalité des services qui s'adressent directement à l'ensemble de nos administrés. Comme vous avez pu le constater dans les pages précédentes, ce Pôle représente la majeure partie de notre budget global, notamment en terme de personnel. Le choix politique de notre intercommunalité est donc clair : donner la priorité aux interventions vers la population.

Trois Services - Petite Enfance, Jeunesse & Sports, Centre Social - offrent une palette d'interventions qui répond aux attentes de nos administrés, quelque soit leur âge. Pour autant, notre intercommunalité ne cherche pas à se substituer au travail des communes, mais bien à compléter et à renforcer leur action. Crèches, équipements sportifs (comme les piscines), Centre Social, autant de services et de structures que nos communes ne seraient pas en mesure de financer en raison de leurs moyens limités.

## Objectifs 2013 :

Après une première phase d'intégration, de mise en relation et d'adaptation de nos services à l'échelle de nos 22 communes, 2013 verra l'exploitation de nos données et de nos retours d'expérience. Un projet sera lancé, il visera l'amélioration des services de proximité pour nos habitants en zone rurale et ce, en adéquation avec la spécificité de Moret Seine et Loing.



Centre Social

Jeunesse &amp; Sports

Petite Enfance

## Dépenses

### • Fonctionnement :

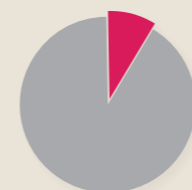
Fonctionnement	2011	2012
Montant en €	5 658 010	5 835 065



28,5 % du budget global de MSL en 2012

### • Investissement :

Investissement	2011	2012
Montant en €	135 300	235 370



9 % du budget global de MSL en 2012

La différence entre 2011 et 2012 s'explique essentiellement par la réalisation et l'équipement de la micro-crèche Arc-en-ciel et l'actualisation de l'étude PLH (intégration de 10 nouvelles communes de MSL).

## Recettes

### • Fonctionnement :

Fonctionnement	2011	2012
Produits des services	823 210	802 930
Subventions	1 925 420	1 567 970
Autres produits (CPAM, assurances statutaires)	66 120	62 995
<b>Total</b>	<b>2 814 750</b>	<b>2 433 895</b>



### Coût direct MSL

2011 : 2 843 260 €  
2012 : 3 401 170 €

Le coût direct est ce qui reste à la charge de MSL, soit les dépenses de fonctionnement moins les recettes (paiements des utilisateurs et subventions).

## Ressources humaines

	2011	2012	Évolution %
Fonctionnaires€	46	48	4,3%
Contractuels	25	27*	8%
Assistants maternelles	62	54	-13%
Saisonniers	21	14	-33%
Apprenti	-	1	-
<b>Total</b>	<b>152</b>	<b>144</b>	<b>-5%</b>
Stagiaires	42	42	-

\* Dont 1 assistante non titulaire, employée à la Direction du Pôle.



Jean-Luc Robilliard  
Directeur Général des Services  
assume la direction du Pôle  
Services aux Habitants.

Crèches familiales et collective, multi-accueil, relais assistantes maternelles, halte garderie itinérante et désormais une micro-crèche, l'ensemble des modes d'accueil est opérationnel sur notre Communauté de Communes.

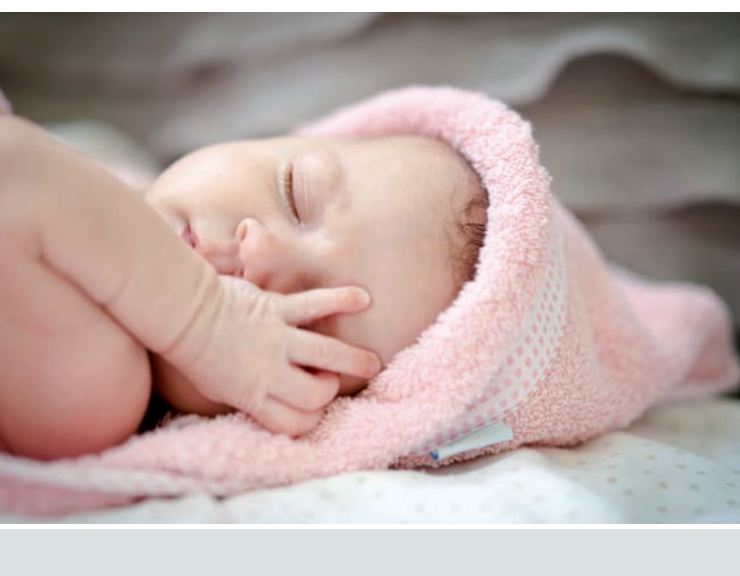
## → Missions

Offrir aux parents différents modes d'accueil de qualité, permettant de répondre aux besoins des familles.

Pour les équipes du Service Petite Enfance, le cœur de leur mission repose, quel que soit le mode d'accueil, individuel ou collectif, sur :

- un accueil personnalisé afin de favoriser un sentiment de confiance pour les parents;
- un accueil qui préserve la sécurité affective des enfants et nourrit leur «vitalité découvreuse».

Deux possibilités sont offertes aux parents, des solutions d'accueil régulier ou un mode plus souple d'accueil occasionnel. Parallèlement, nous mettons en place des actions décentralisées dans les communes rurales du territoire.



Moret Seine & Loing conjugue différents modes de garde et d'accueil afin de répondre au plus proche aux attentes des familles. Ces besoins se sont fortement diversifiés et complexifiés ces dernières années. Nos contraintes, dans l'approche d'une gestion optimum de la petite enfance, sont multiples en raison de l'évolution des modes de vies de nos concitoyens et de la composition de notre intercommunalité. Un vaste territoire, 22 communes et nombre de nos administrés qui travaillent loin de leur domicile, des activités professionnelles qui s'intercalent avec des périodes de chômage. C'est donc une nécessité d'offrir une grande souplesse dans les réponses aux parents. En effet, ceux-ci ne demandent plus forcément un accueil toute la semaine, mais davantage un service à temps partiel. Nos communes rurales appellent des réponses spécifiques. Notre service doit s'adapter en permanence.

## Objectifs 2013 :

- Création d'une antenne de la halte-garderie itinérante «Les matinées à jouer» en journée complète sur Montigny-sur-Loing. Regroupement de l'antenne des «Matinées à jouer» de Remauville et de l'antenne du Relais Assistantes Maternelles de Villemaréchal à Treuzy-Levelay.
- Mise en place de l'utilisation de couches lavables au sein de la crèche collective.
- Mise en place d'une journée pédagogique à destination des assistantes maternelles des crèches familiales, afin de revisiter le projet pédagogique.
- Conception d'une enquête de satisfaction destinée aux familles fréquentant les crèches familiales.
- Étude du transfert du multi-accueil «la farandole» à la «grange des grailons».
- Création d'un poste d'agent polyvalent assurant les remplacements au sein de la micro-crèche et de la halte-garderie itinérante.
- Passage en «liaison refroidie» pour les repas des enfants accueillis au multi-accueil.

## Dépenses

### • Fonctionnement :

Fonctionnement	2011	2012
Montant en €	2 810 640	2 920 930



14 % du budget global de MSL en 2012

La différence entre 2011 et 2012 s'explique par le fonctionnement de la micro-crèche Arc-en-ciel.

### • Investissement :

Investissement	2011	2012
Montant en €	31 470	160 380



6,2% du budget global de MSL en 2012

La différence entre 2011 et 2012 s'explique par la réalisation et l'équipement de la micro-crèche Arc-en-ciel.

## Recettes

### • Fonctionnement :

Fonctionnement	2011	2012
Produits des services €	475 495	448 420
Subventions	1 693 705	1 367 305*
Autres produits (CPAM, assurances statutaires)	22 790	34 415
Total	2 191 990	1 850 140



### Coût direct MSL

2011 : 618 650 €  
2012 : 1 070 790 €

Le coût direct est ce qui reste à la charge de MSL, soit les dépenses de fonctionnement moins les recettes (paiements des utilisateurs et subventions).

\*La différence entre 2011 et 2012 s'explique par la baisse des subventions allouées par la CAF et par un décalage de versement de subvention d'une année sur l'autre.

## Ressources humaines

	2011	2012	Évolution %
Fonctionnaires	24	26	8%
Ass. maternelles	62	54	-13%
Contractuels	9	9	0%
Saisonniers	-	-	-
Total	95	89	- 6%
Stagiaires	35	36	2,8%

### Élu référent :

Michel Benard  
Vice-président de MSL,  
délégué à la Petite Enfance  
Maire de Veneux-Les Sablons

### Chef de service :

Pierrette Walter

## 6 structures accueillent régulièrement ou ponctuellement 452 enfants de 2 mois et demi à 4 ans.

### La crèche collective «Les moussaillons»

La crèche collective accueille en journées complètes les enfants âgés de 2 mois et demi à 3 ans dont les deux parents travaillent. Les enfants sont répartis en 3 unités de 10 à 12 enfants de la même tranche d'âge et participent à des temps d'éveil et de socialisation.

### Les crèches familiales «Les p'tits loups» et «A petits pas»

Les enfants, âgés de 8 semaines jusqu'à 4 ans sont accueillis au domicile d'une assistante maternelle salariée de la crèche familiale. À partir de 18 mois, les enfants sont accueillis pour des temps de motricité libre, dans les locaux de la crèche familiale.

### Les Matinées à jouer

Ces matinées, espace de rencontre, de socialisation, d'apprentissage et de jeu, accueillent ponctuellement les enfants âgés de 15 mois à 4 ans. Cet accueil itinérant s'appuie sur un aménagement de l'espace propice aux mouvements libres, aux jeux de rencontres des enfants entre eux. Des rencontres ont lieu avec les parents : une heure à l'inscription et une heure avec leur enfant au sein du groupe déjà constitué. En 2012, les Matinées à jouer se sont déroulées à Champagne-sur-Seine, Saint-Mammès, Vernou-La-Celle, Montigny-sur-Loing et Remauville.

### Le multi-accueil «La Farandole»

Le multi-accueil constitue un mode d'accueil à temps partiel : il propose un accueil à la demi-journée ou à la journée afin de répondre à l'évolution des nouvelles conditions de travail des parents et des mères en particulier. La structure, au travers de son projet pédagogique, vise à développer l'autonomie de l'enfant et à favoriser son adaptation à la vie en collectivité.

### La micro-crèche «Arc en Ciel»

Cette structure située à Champagne-sur-Seine, réalise pendant la journée un accueil régulier pour les enfants âgés de 8 semaines à 3 ans. Il s'agit d'un mode d'accueil en petit nombre pour une à cinq journées par semaine, favorisant les échanges avec les parents et les enfants.

### Le Relais Assistantes Maternelles Parents

Le relais assistantes maternelles - parents a pour mission l'information, le soutien et la médiation entre les familles et les assistantes maternelles indépendantes, en facilitant les démarches pour les deux parties. Il renseigne et reçoit les familles sur les lieux des permanences d'accueil afin d'établir les pré-inscriptions pour le mode d'accueil de leur choix. Il a aussi en charge les inscriptions et commissions d'admission ainsi que l'organisation d'ateliers «rencontre-jeux».

## Répartition des enfants accueillis en 2012 par commune et par structure

	Crèche collective	Crèche familiale Les p'tits loups	Crèche familiale A petits pas	Multi accueil	Matinées à jouer	Micro-crèche	Total /Ville
Champagne/Seine	6	3	25	7	17	4	62
Dormelles					1	1	2
Ecuelles	2	2	11	12	3	1	31
Episy		8	1	4			13
La Genevraye		2		1	1		4
Montarlot		1	2				3
Montigny-sur-Loing	2	4		4	13		23
Moret-sur-Loing	6	34		33	4		77
Nanteau-sur-Lunain					3		3
Nonville		2					2
Paley					4		4
Remauville					3		3
Saint Ange le Vieil					1		1
Saint-Mammès	21	1	15	2	14	2	55
Thomery	7	16	3	11	15	4	56
Treuzy-Levelay				1			1
Veneux-Les Sablons	8	26	1	15		1	51
Vernou-La Celle	4		19	2	10	3	38
Villecerf	1		1	1			3
Villemaréchal		2	2				4
Villemer		3		3			6
Ville Saint-Jacques		5		3	2		10
Total /Structure	57	109	80	99	91	16	452

En 2012, 452 enfants ont été accueillis au sein des 6 structures de Moret Seine & Loing.

## Taux de satisfaction des familles

En 2012, 275 demandes ont été effectuées par des familles pour obtenir une place en accueil régulier. Suite à la tenue de commissions d'admissions, 112 familles ont obtenu une place au sein des crèches familiales ou de la crèche collective de Moret Seine & Loing et 133 familles ont été orientées vers une assistante indépendante. Moret Seine & Loing affiche un taux de satisfaction 40,72 %, l'un des meilleurs d'Île-de-France.





## Jeunesse

La jeunesse, ce temps de vie entre l'enfance et l'âge adulte, est essentiel à la construction d'individus équilibrés, «biens dans leur peau», tolérants, dynamiques et ouverts sur le monde.

## → Missions

- Proposer aux familles durant les temps non scolaires, notamment durant les vacances, des activités culturelles, manuelles et sportives. Moret Seine & Loing complète aussi l'action de l'Éducation Nationale en proposant dans nos collèges des animations en dehors des heures de cours, ainsi qu'en encadrant les sorties des cours avec la présence d'animateurs.
- Sélectionner ces activités, non comme de simples occupations, mais en cherchant à apporter un contenu différent des apprentissages scolaires et familiaux. Travailler pour prévenir les comportements à risque. Proposer aux jeunes d'acquérir des connaissances, des compétences qu'ils n'auraient pas l'occasion d'appréhender dans un cadre traditionnel (Brevet d'Initiation Aéronautique, organisation d'événements...).

Aider et accompagner le mieux possible l'entrée des enfants et adolescents dans l'âge adulte, favoriser et conforter la perception et la compréhension des grands repères de vie en société, renforcer les principes d'éducation, le sens de la discipline, de l'autorité, du respect de l'autre, apprendre à vivre, à créer, à travailler en équipe, transmettre des valeurs de coopération, accepter la différence, rappeler si nécessaire l'égalité homme-femme, favoriser l'autonomie, cet ensemble d'objectifs et principes correspond à l'essence de notre politique de la jeunesse. S'il peut sembler trop ambitieux à certains, il n'en représente pas moins, selon les élus de Moret Seine & Loing, les fondamentaux de toute action à destination de nos jeunes, a fortiori pour faire face aux problèmes sociétaux de notre époque.

## Objectifs jeunesse 2013 :

- Poursuite des actions engagées en 2012, en renforçant notamment le Festival Jeunesse, dont la première édition a rassemblé de nombreux jeunes.
- Optimisation de la répartition géographique des activités, afin de couvrir l'ensemble du territoire communautaire.
- Développement du ciblage des actions en direction des 15-18 ans.

## Sports

Au-delà de la gestion des équipements sportifs communautaires, Moret Seine & Loing favorise la pratique du sport pour tous, petits et grands !

## Objectifs sports 2013 :

- Création d'une course VTT, réhabilitation des pistes VTT à Vernou-La-Celle-sur-Seine.
- Demande du label régional pour la course «La Foulée MSL» et organisation des Championnats de Seine et Marne de course sur route.
- Dépôt d'un dossier de candidature pour recevoir les Jeux de Seine et Marne
- Rénovation des piscines MSL situées à Moret-sur-Loing et Vernou-La-Celle-sur-Seine.
- Réhabilitation de la piste de roller à Thomery.

communes de prendre en charge des équipements qui génèrent des coûts de fonctionnement très importants et organiser une École Multisports de grande qualité!

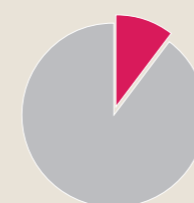


## Jeunesse &amp; Sports

## Dépenses

### • Fonctionnement :

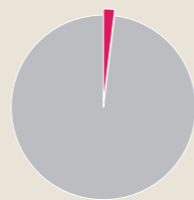
Fonctionnement	2011	2012
Montant en €	2 017 820	2 078 110



10% du budget global MSL en 2012

### • Investissement :

Investissement	2011	2012
Montant en €	73 075	26 775



1% du budget global MSL en 2012

## Recettes

### • Fonctionnement :

Fonctionnement	2011	2012
Produits des services	343 570	349 210
Autres produits (CPAM, assurances statutaires)	21 710	11 425
Subventions	9 220	9 350
Total	374 500	369 985



### Coût direct MSL

2011 : 1 643 320 €  
2012 : 1 708 125 €

Le coût direct est ce qui reste à la charge de MSL, soit les dépenses de fonctionnement moins les recettes (paiements des utilisateurs et subventions).

Ce coût direct important s'explique essentiellement par les dépenses consacrées à nos deux piscines.

Piscines MSL	2011	2012
Dépenses	1 209 380	1 237 064
Recettes	341 290	327 333
Reste à la charge de MSL	868 090	909 731

## Ressources humaines

	2011	2012	Évolution %
Fonctionnaires	14	14	-
Contractuels	11	13	18%
Saisonniers	22	14	-31%
Apprenti	-	1	-
Total	47	42	-10%
Stagiaires	7	6	-14%

### Élus référent :

Claude Pierre  
Vice-président de MSL,  
délégué à la Jeunesse  
Maire de Villemaréal

Jean Derzelle  
Vice-président de MSL,  
délégué aux Sports  
Conseiller municipal de Villemer

**Chef de service :**  
Amar Ouabdesselam

## Jeunesse

## Nos actions à destination de la jeunesse s'articulent autour de quatre grands axes.



## Animations 11 &amp; 18 ans

Des activités manuelles, ludiques et sportives sont organisées durant les heures libres dans la journée et durant chacune des périodes de vacances scolaires.

Périodicité des activités en période scolaire :

- Tous les soirs en péri-scolaire de 17h30 à 19h00
- Les mercredis de 14h00 à 17h00
- Pendant les petites et grandes vacances

Type d'activités :

Activités sportives, sorties et soirées à thème.

Nombre annuel de participations : 3 428

Nombre total d'enfants concernés : 454

## Accompagnement de projets

Nos animateurs recherchent en permanence à favoriser la réalisation de projets collectifs, si possible initiés par les jeunes. C'est dans cette optique qu'a été mis en place le Festival Jeunesse en juin 2012. Véritable temps fort de la jeunesse en Seine & Loing, le Festival est avant tout un événement conçu pour et avec les jeunes. Il a pour but essentiel de donner l'envie aux jeunes de découvrir et de s'initier à de nouvelles disciplines ou pratiques, d'engager des projets dans des domaines variés : culturels, sportifs... Le 1<sup>er</sup> juin 2012, la première édition a rassemblé plus de 1 000 participants sur la Plaine de Ravanne à Ecuelles.



## Activités dans les collèges

Des animations périscolaires se déroulent dans les deux collèges de Moret Seine & Loing (Fernand Gregh à Champagne et Alfred Sisley à Moret).

Périodicité des activités :

- Lundi, mardi, jeudi et vendredi de 11h00 à 17h00

Type d'activités :

Sportives culturelles et musicales

Nombre annuel de participations : 13 754



## Apprentissage de savoirs

En partenariat étroit avec les professeurs, MSL met en place un apprentissage de savoirs originaux : Brevet d'Initiation Aéronautique (29 élèves), Atelier Musibus (4 représentations en 2012) ou encore la Classe Orchestre, gérée en transversalité avec le Service Culture. Les classes de CM2 et de CE2 (soit 1 500 élèves) du territoire ont bénéficié de cours pratiques et théoriques leur permettant de se familiariser aux règles élémentaires de sécurité routière pour piétons et cyclistes.

S'occuper intelligemment;  
Apprendre de nouveaux savoirs;  
Créer, s'organiser en équipe.

## Sports

## Les équipements sportifs communautaires

Le service assure la gestion des équipements sportifs communautaires :

- Les piscines à Moret-sur-Loing et à Vernou-La-Celle-sur-Seine
- La piste d'athlétisme à Champagne-sur-Seine
- Le terrain de Base-ball à Villemer
- Le Stand de Tir à Ecuelles
- Le terrain d'évolution au collège A. Sisley à Moret-sur-Loing

## Fréquentation des piscines

	Moret	Vernou	Total
<b>Scolaires</b>	23 561	17 574	41 135
<b>Activités</b>	19 795	7 703	27 498
<b>Public</b>	51 301	20 868	72 169
<b>Total</b>	94 657	46 145	140 802

En 2012, les deux piscines gérées par Moret Seine & Loing ont été fréquentées par 140 802 baigneurs.

## Les manifestations sportives

En 2012, 2 randonnées ont rassemblé 670 marcheurs et cyclistes : «La Printanière», nouvel événement lancé le 18 mars 2012 ouvert aux marcheurs et aux VTTistes et «La Patrimoine», randonnée pédestre dont la seconde édition s'est déroulée le 15 septembre.

Le 13 mai 2012, la Foulée Moret Seine & Loing, course sur route de 10 km reliant Ecuelles à Champagne-sur-Seine via Moret-sur-Loing, Veneux-Les Sablons et Thomery a rassemblé 465 coureurs. A l'occasion de cette 4<sup>e</sup> édition, l'épreuve s'est ouverte à une nouvelle discipline : la marche nordique.

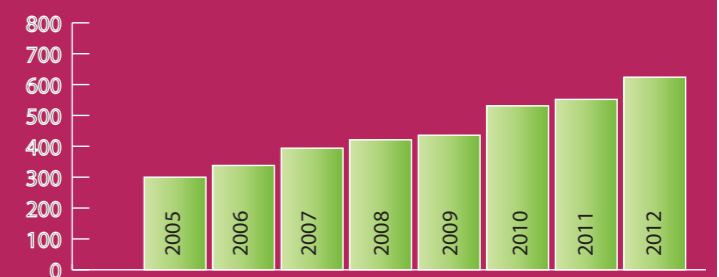
En 2012, le cross s'est déroulé à Ecuelles. 450 élèves des classes de CM2 du territoire ont participé à ce challenge, remporté par l'école de Moret-sur-Loing.



## L'Ecole Multisports

L'Ecole Multisports Moret Seine et Loing a pour objectif de faire découvrir aux enfants (4/11 ans) de multiples pratiques sportives afin qu'ils puissent choisir, plus tard, le sport qui correspond le mieux à leurs goûts et à leurs capacités. Des activités différentes sont proposées en fonction de l'âge des enfants : pour les 4-6 ans, les animations sont essentiellement tournées vers le développement de la motricité, pour les 6-11 ans, les activités sont orientées vers la découverte, l'initiation à la pratique de disciplines sportives. Ce parcours, à terme, doit permettre à chaque enfant de choisir un sport et un club. Les activités sont proposées en péri-scolaire midi et soir, le mercredi matin (4-6 ans) et après-midi (6-11 ans) ainsi que durant les vacances scolaires.

624 enfants ont fréquenté l'école Multisports en 2012. Le nombre de participations s'élève à 14 577, ce qui représente une augmentation de plus de 100 % entre 2011 et 2012 (7 258 participations en 2011). Cette augmentation s'explique par la mise en place de créneaux horaires supplémentaires pour les 4-6 ans, notamment, dans les communes rurales de MSL et en péri-scolaire.



Enfants inscrits à l'École Multisports

*Le Centre Social est un équipement, agréé et contrôlé régulièrement par la CAF, à vocation sociale, familiale et intergénérationnelle.*

## → Missions

Les élus de Moret Seine & Loing ont confié au Centre Social deux missions essentielles. En priorité, mettre en place un panel d'actions qui doit servir « d'amortisseur social » pour les plus fragilisés d'entre nous. En second, les équipes du Centre travaillent tout au long de l'année à favoriser la cohésion des résidents de nos villes et villages et ce quel que soit leur niveau social ou leur tranche d'âge. Elles participent en cela à développer le sentiment d'appartenance à un territoire, à une maison commune. Le Centre Social s'emploie à mener une mission du champ social participative, pour et avec les habitants de Moret Seine et Loing en les rendant acteurs de leur parcours à travers des valeurs de dignité humaine, de solidarité et de démocratie.

Grâce à la qualité de son accueil, la diversité de ses actions et sa mission de soutien à la parentalité, le Centre Social MSL s'est vu décerner le label « Maison pour les familles » par le ministère des Solidarités et de la Cohésion Sociale.

### Le Plan Local pour l'Habitat (PLH)

Le PLH est prévu par la loi pour la programmation et l'évaluation de l'habitat. Il comprend 3 grandes parties, le diagnostic, l'énoncé des principes et des objectifs et le programme d'actions. Les communes fixent des objectifs visant à dresser et à mettre à jour l'état des lieux du parc de logements existant (privé et public), afin de réaliser et d'évaluer des actions de renouvellement urbain et de maîtrise foncière. La phase 1, le diagnostic a été finalisé en 2012.

Le Centre Social est un espace à vocation familiale et intergénérationnelle. Cette structure de proximité ouverte à tous les résidents du territoire de la Communauté de Communes est agréée par la CAF, branche famille de la Sécurité Sociale. Elle est animée par des professionnels et des bénévoles qui œuvrent dans des principes de participation des habitants au fonctionnement. C'est un lieu d'animation et de construction de projets individuels et collectifs. Lieu de mixité sociale, le Centre Social participe sur notre territoire au développement de l'éducation, au bien-être familial, à l'apprentissage de savoirs, au renforcement des solidarités, à la prévention des comportements à risque et à la réduction des exclusions. C'est un outil essentiel de lien social et de cohésion entre les générations et l'ensemble des populations de notre territoire.

## Objectifs 2013 :

- Augmentation des permanences et des interventions sur l'ensemble du territoire, en particulier sur la partie la plus rurale.
- Renouvellement du projet social.
- Finalisation du Plan Local de l'Habitat.
- Extension du Centre Social à Champagne-sur-Seine.

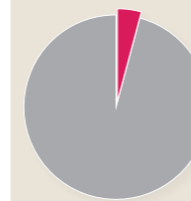


Le Centre Social MSL à Champagne-sur-Seine

## Dépenses

### • Fonctionnement :

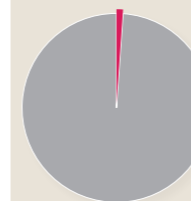
Fonctionnement	2011	2012
Montant en €	829 550	836 040



4% du budget global MSL en 2012

### • Investissement :

Investissement	2011	2012
Montant en €	30 760	48 220



2% du budget global MSL en 2012

## Recettes

### • Fonctionnement :

Fonctionnement	2011	2012
Produits des services	4 145	5300
Subventions	222 495	191 315*
Autres produits (CPAM, assurances statutaires)	21 615	17 155
<b>Total</b>	<b>248 255</b>	<b>213 770</b>



### Coût direct MSL

2011 : 581 295 €  
2012 : 622 270 €

Le coût direct est ce qui reste à la charge de MSL, soit les dépenses de fonctionnement moins les recettes (paiements des utilisateurs et subventions).

\*La différence entre 2011 et 2012 s'explique par un décalage de versement de subvention pour les chantiers d'insertion d'une année sur l'autre.

## Ressources humaines

	2011	2012	Évolution %
Fonctionnaires	8	8	0
Contractuels	5	4	-20%
Saisonniers	0	0	0
<b>Total</b>	<b>13</b>	<b>12</b>	<b>-8%</b>
Stagiaires	0	0	0

Chantiers d'insertion (non compris dans le tableau ci-dessus) : en 2012, 12 agents ont travaillé sous CUI (Contrat Unique d'Insertion) ; 8 étaient présents au 31/12.

### Élus référents :

**Léone Bouvard**  
Vice-présidente de MSL,  
déléguée à l'Insertion,  
Maire de Remauville

**Jean-Pierre Gascuel**  
Vice-président de MSL,  
délégué à l'Habitat,  
Maire de Saint-Ange-le-vieil

**Chef de service :**  
Sébastien Chauvet

## Les 3 grands axes d'intervention du Centre Social

### Accueil & Orientation

A travers ses sites d'accueil à Champagne sur Seine, Veneux-Les Sablons et Ecuellen, le Centre Social assure une mission de renseignement, d'information, d'orientation pour l'ensemble des habitants de Moret Seine et Loing. Le Centre Social accueille de nombreuses permanences d'organismes, de bénévoles et d'associations spécialisées (écrivain public, aide aux victimes...)

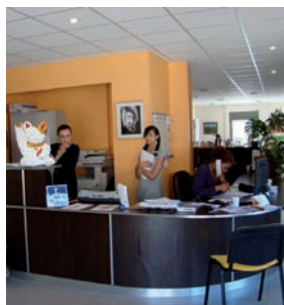
### Accueil

4807 entrées physiques et 3026 appels téléphoniques ont été traités au Centre Social et en accueil décentralisé à la Maison de l'Orvanne à Ecuellen.

### Permanences des associations et partenaires sur rendez-vous :

- Centre National d'Information sur le Droit des Femmes et des Familles (CIDFF) : 38 permanences.
- Écrivain Public : 29 permanences.
- Association d'Aide aux Victimes d'Infractions Pénales et de Médiation (AAVIM) : 8 permanences.
- Service Social de Prévention (ADSEA-SSP) : 2 permanences.
- Caisse d'Allocations Familiales (CAF) : 3 permanences.
- Accueil Hébergement : 15 permanences.

>101 personnes ont bénéficié de ces permanences



L'accueil du Centre Social MSL

### Animation et Accompagnement des familles

Lieux d'échange et de rencontre, temps d'animation en famille, espace de rencontres intergénérationnelles de transmission de savoir, d'aides aux loisirs et aux vacances, de lutte contre la fracture numérique et l'isolement...

### Insertion & lutte contre les exclusions

Accompagnement des habitants les plus fragilisés : emploi et insertion, logement, éducation et parentalité, accès aux droits, prévention des conduites à risque, lutte contre les discriminations et les violences faites aux femmes....



Faisons la Fête au printemps



### Accompagnement vers l'emploi :

- 44 personnes ont été reçues (premier rendez-vous)
- 100 personnes ont été suivies
- 17 personnes ont trouvé un emploi
- 120 offres d'emploi ont été collectées et 82 mises en relation ont été réalisées.
- 1 plateforme de recrutement a été organisée.

### Technique de recherche d'emploi :

- 72 personnes ont bénéficié de cette action soit 185 CV réalisés et/ou modifiés et 96 lettres de motivation créées et/ou corrigées.

### Ateliers Savoirs de Base (socio-linguistique) :

- 7 ateliers hebdomadaires dans 3 lieux (Champagne, Veneux-Les Sablons et Ecuellen).
- 46 apprenants avec 10 bénévoles.

### Chantier d'insertion :

- 12 salariés, 33% de sorties dynamiques, 24 heures d'accompagnement social et professionnel en externe et 1 407 heures en interne, 7 300 heures travaillées, 1 308 heures de formation dispensées.

### Animations familiales et sorties :

- 1121 présences - 288 personnes - 96 familles touchées.
- 475 inscriptions sur liste d'attente soit un taux de satisfaction de 70%

### Accueils familles / enfants

- («Planète récréative» et «Histoires de lire») :
- 494 présences - 151 personnes - 64 familles touchées.

### Aide au départ en Vacances Familiales :

- 8 familles contactées soit 27 personnes dont 6 familles parties soit 22 personnes.

### Petits pas ... Grands Pas (Lieu d'Accueil Enfants-Parents) :

- 39 familles et 91 enfants sur 33 séances

### Faisons la Fête aux Saisons :

- Animations intergénérationnelles pour découvrir MSL : 22 séances avec 78 personnes en moyenne par séance - 419 familles différentes - 1 736 présences.

### Ateliers pour adultes :

- Ateliers multimédia : 4 séances de 2 heures sur deux lieux différents (Treuzy-Levelay et Montigny-sur-Loing) 34 inscrits - 696 présences.
- Atelier «ça cartonne» (réalisation de meubles en carton, mosaïque...) à Remauville 9 inscrits, 80 présences.
- Réseau d'Échanges Réciproques de Savoirs : 15 personnes inscrites.



Les Chantiers d'Insertion



Le Pôle Famille à Veneux-Les Sablons



**Élu référent**

Yves Brument  
1<sup>er</sup> Vice-président de Moret Seine & Loing  
Maire de Saint-Mammès

## De véritables outils au service du développement territorial

Le pôle est avant tout un outil opérationnel au service de l'aménagement du territoire, du développement économique et de l'aide technique aux communes membres. Deux grandes missions structurent le Pôle Aproter : le développement et la confortation locale de notre économie territoriale et l'assistance aux communes membres.

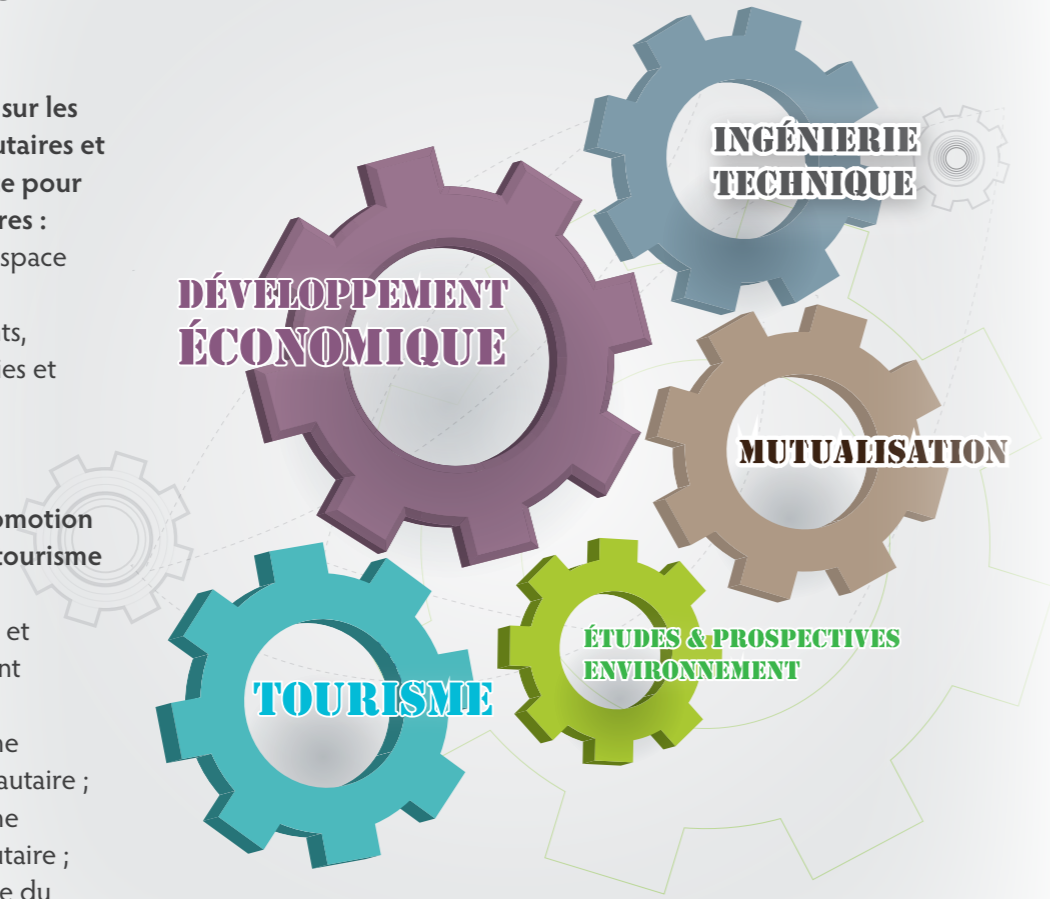
### → Missions

**Ingénierie technique sur les bâtiments communautaires et le territoire, assistance pour les communes membres :**

- Aménagement de l'espace communautaire;
- Entretien de bâtiments, aménagement de voiries et réseaux divers ;
- Hygiène et sécurité.

**Développement, promotion de l'économie et du tourisme sur le territoire :**

- Accueil, implantation et aide au développement d'entreprises ;
- Gestion du patrimoine économique communautaire ;
- Gestion du patrimoine touristique communautaire ;
- Promotion touristique du territoire.



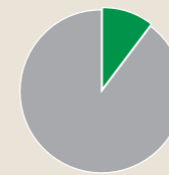
### Objectifs 2013 :

- Mener à bien les projets de construction et d'aménagement communautaires (extension du Pôle Économique des Renardières à Ecuelles, rénovation de la piste de roller à Thomery, extension du Centre Social à Champagne-sur-Seine...)
- Assurer un soutien technique et logistique auprès de l'ensemble de nos communes
- Poursuivre et améliorer nos actions d'aide à l'implantation et au développement des entreprises
- Mettre en oeuvre le projet politique touristique communautaire
- Engager une réflexion sur la création d'un service communautaire d'ingénierie en urbanisme.

## Dépenses

### • Fonctionnement :

Fonctionnement	2011	2012
Montant en €	2 028 195	2 283 090



11,2 % du budget global MSL en 2012

### • Investissement :

Investissement	2011	2012
Montant en €	1 301 070	1 276 935



49,5 % du budget global MSL en 2012

En 2012, des travaux d'aménagement ont été réalisés au Pôle Économique des Renardières (desserte routière, extension réseau ERDF).

## Recettes

Fonctionnement	2011	2012
Loyers et produits des services	624 320	541 065
Subventions	132 590*	640 *
Autres produits (CPAM, assurances statutaires)	104 605	485 260
<b>Total</b>	<b>861 515</b>	<b>1 026 965</b>



### Coût direct MSL

2011 : 1 166 680 €  
2012 : 1 256 125 €

Le coût direct est ce qui reste à la charge de MSL, soit les dépenses de fonctionnement moins les recettes (paiements des utilisateurs et subventions).

\*En 2011, MSL avait perçu une Dotation d'Équipement des Territoires Ruraux pour le Pôle Économique des Renardières. La subvention perçue en 2012 concerne la gestion des rivières.

## Ressources humaines

	2011	2012	Évolution %
Fonctionnaires	11	11	0
Contractuels	6	7	16%
Saisonniers	1	2	100%
<b>Total</b>	<b>18</b>	<b>20</b>	<b>11%</b>
Stagiaires	0	2	200 %

Ce tableau intègre le personnel de la Direction Générale Adjointe (2 fonctionnaires).



**DGA du Pôle**

Thomas Letullier  
Directeur Général Adjoint  
du Pôle APROTER

## Le «Couteau Suisse» de l'aménagement territorial et des interventions techniques.

L'Ingénierie Technique regroupe les activités de gestion du patrimoine, d'aménagements d'infrastructures et de bâtiments communautaires. Il dispose d'une large palette d'interventions, de la mise en place et du suivi des marchés publics jusqu'aux actions directes sur le terrain.

### Études et Travaux réalisés en 2012

- Aménagement en régie de la micro-crèche Arc-en-ciel, structure d'accueil petite enfance de 210 m<sup>2</sup> située au rez-de-chaussée du Centre Social à Champagne-sur-Seine.
- Aménagement en régie de 167 m<sup>2</sup> de bureau pour l'implantation d'un cabinet de géomètre, à l'Hôtel d'Entreprises MSL à Ecuelles.
- Lancement des études de maîtrise d'œuvre pour l'implantation d'une crèche et du siège de la Communauté de Communes à la Grange des Graillons.
- Lancement des études de maîtrise d'œuvre pour l'implantation d'un hôtel d'entreprises à vocation artisanale, à Montigny-sur-Loing.
- Études et permis de construire pour l'extension du Centre Social à Champagne-sur-Seine.
- Études et permis d'aménager pour la rénovation de la piste de roller à Thomery.
- Étude de faisabilité de la rénovation de la piste du vélodrome de Champagne-sur-Seine.
- Aménagement de bureaux pour accueillir le Service Culture, ainsi que de locaux pour l'implantation du Musée du vélo sur le site Prugnat.
- Mise en œuvre de dispositifs et d'appareillages destinés à réaliser des économies d'énergie au sein des bâtiments communautaires (phase 1).
- Études et permis d'aménager, extension du Pôle Économique des Renardières (tranche 3 bis). Cette extension permettra l'implantation d'éco-activités sur près de 10 hectares.
- Travaux de sécurisation du plateau sportif d'évolution du Collège Alfred Sisley.
- Entretien et réparation des quais de la halte fluviale MSL à Saint-Mammès.
- Mise en œuvre d'une nouvelle signalétique communautaire (panneaux d'entrée de ville et fléchage des équipements communautaires).

### Gestion du patrimoine

#### Demandes d'intervention:

Ces interventions consistent en de petits travaux d'entretien, de réparation des installations électriques, d'eau, de montage et d'équipement de petits appareils ou meubles.

#### Entretien des bâtiments, des voiries et espaces verts MSL:

La régie procède au ramassage et nettoyage des déchets sur les voies, aux tontes et tailles des espaces verts, aux petits travaux de réhabilitation et de mise aux normes des bâtiments communautaires. Les entretiens importants sont réalisés par des entreprises (les campagnes de peintures, l'entretien de l'éclairage des parkings, voiries, l'entretien chauffage dans les bâtiments communautaires...).

Focus sur ...



-15 %

de consommation d'énergie en 2012



14

marchés publics passés en 2012

## Objectifs 2013 :

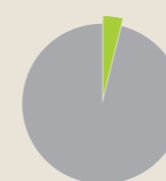
### Aménagement :

- Travaux d'extension (Tranche 3 bis) du Pôle Économique des Renardières à Ecuelles.
- Aménagement d'un parking à la halte fluviale de Moret-sur-Loing.
- Travaux de rénovation au sein de la Piscine des Collinettes (Vernou-La-Celle) et de la Piscine du Grand Jardin (Moret-sur-Loing)
- Rénovation de la piste de Roller (Thomery)
- Rénovation de la couverture de l'Hôtel d'entreprises Prugnat.
- Aménagement de bureaux sur le site Prugnat.
- Aménagement de locaux au sein de l'Hôtel d'Entreprises MSL à Ecuelles.

## Dépenses

### • Fonctionnement :

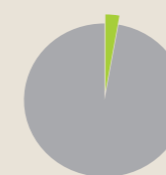
Fonctionnement	2011	2012
Montant en €	668 700	773 320



3,8 % du budget global MSL en 2012

### • Investissement :

Investissement	2011	2012
Montant en €	110 920	74 755



2,90 % du budget global MSL en 2012

## Recettes

### • Fonctionnement :

Fonctionnement	2011	2012
Loyers et produits des services	56 040	63 790
Subventions	0	0
Autres produits (CPAM, assurances statutaires)	5 360	20 890
<b>Total</b>	<b>61 400</b>	<b>84 680</b>



### Coût direct MSL

2011 : 607 300 €  
2012 : 688 640 €

Le coût direct est ce qui reste à la charge de MSL, soit les dépenses de fonctionnement moins les recettes (paiements des utilisateurs et subventions).

La différence s'explique notamment par le recrutement d'un agent au 1<sup>er</sup> janvier 2012 et par l'emploi sur une année complète d'un agent (ACMO).

## Ressources humaines

	2011	2012	Évolution %
Fonctionnaires	5*	5*	-
Contractuels	2	3	50%
Saisonniers	0	0	0
<b>Total</b>	<b>7</b>	<b>8</b>	<b>14%</b>
Stagiaires	2	1	-50%

\* Dont 1 agent hygiène et sécurité (ACMO).

### Élus référents :

**Michel Demars**  
Vice-président de MSL, délégué à l'Aménagement du Territoire  
Maire de Vernou-La-Celle

**Patrick Billard**  
Vice-président de MSL, délégué à la Mutualisation  
Maire d'Episy

**Chef de service :**  
**Mario Delussu**

## Mutualisation des compétences, du respect de l'hygiène et des normes de sécurité : le partage des points forts de notre intercommunalité.

Au delà des missions courantes dédiées à l'intercommunalité, les méthodes de mutualisation représentent un des axes stratégiques les plus importants, d'une part, pour optimiser et diminuer les coûts des services communaux et d'autre part, pour favoriser l'intégration de l'ensemble des fonctions support d'un territoire.

MSL, dans le cadre de ses démarches innovantes, intègre depuis plusieurs années maintenant un «process» de mutualisation, qui s'exprime aujourd'hui principalement au travers des missions du pôle APROTER.

MSL propose donc à ses communes membres la mise en commun et la gestion de prestations, ce qui leur permet de réaliser des économies et leur apporte un support technique et intellectuel en fonction de leurs besoins et demandes exprimés.



### Missions

- Mutualisations d'actions à destination des communes visant à réaliser des économies d'échelle.
- Faire bénéficier aux communes des compétences des services communautaires.

### Les marchés publics mutualisés

- Entretien des voiries communales et communautaires
- Entretien de la signalisation horizontale
- Balayage mécanisé des voiries communales
- Vérification des équipements sportifs
- Vérification des extincteurs et des systèmes de désenfumage
- Vérification des installations électriques
- Vérification des installations de gaz
- Vérification des alarmes incendies

### L'aide aux communes

- Analyse des diagnostics liés à l'accessibilité des bâtiments et des voiries communales
- Aide à la passation de marchés publics
- Assistance à maîtrise d'ouvrage sur les projets d'aménagement et urbanistiques
- Conseils techniques aux communes

### Hygiène et Sécurité

#### 1. La communication

Le service Hygiène et Sécurité a multiplié les actions de communication nécessaires pour expliquer la démarche de prévention des risques et ses objectifs (rencontres avec les autorités territoriales, les chefs de service, des agents...) afin d'exposer le rôle du Conseiller en Prévention des Risques Professionnels, de répondre aux problématiques des élus et de poser les jalons d'une véritable « culture Hygiène et Sécurité » sur le territoire.

#### 2. La démarche Évaluation des Risques Professionnels (EvRP)

Dans le cadre d'une démarche de territoire pour les collectivités de MSL, l'évaluation des risques professionnels s'est poursuivie en 2012. Cette démarche se compose en plusieurs étapes :

##### Phase 1 :

- Préparation et présentation de la démarche (définitions d'unités de travail, réunions, calendrier, comité de pilotage, groupes de travail...)

##### Phase 2 :

- Recensement des activités de chaque agent
- Identification des dangers et des risques inhérents à ces activités
- Observations des situations de travail sur le terrain ;

##### Phase 3 :

- Classification des risques
- Appréciation de la maîtrise du risque
- Propositions de mesures correctives.

##### Phase 4 :

- Rédaction puis remise du document unique à la collectivité (avec proposition de plan d'action). En 2012, 4 communes et la crèche «Les Moussaillons» étaient dotées de leur Document Unique.

## Objectifs 2013 :

### Mutualisation :

- Création de groupement de commandes (après avis du groupe de travail).
- Assistance technique aux communes.
- Réflexion sur la création d'un service communautaire d'ingénierie en urbanisme.

### Hygiène et Sécurité :

- Finalisation de 2 dossiers AGEFIPH (Association de Gestion du Fonds pour l'Insertion Professionnelle des personnes Handicapés), pour des agents en situation de handicap ;
- Poursuite des EvRP/Documents Uniques dans les services et les communes membres - pérennisation de la démarche ;
- Assurer le suivi de la mise en œuvre de la politique de prévention ;
- Poursuivre la mise en place des actions de formations et d'information « Hygiène et Sécurité » auprès des agents ;
- Poursuivre la communication entre agents des collectivités à travers des sessions d'information, de sensibilisation et de formation communes sur le territoire ;
- Conforter le positionnement du Service sur le territoire de Moret Seine & Loing afin d'y instaurer une culture « Sécurité ».

### 3. Les actions de formation

Au cours de l'année 2012, les actions de formation inhérentes à la santé et la sécurité au travail mise en place par le service Hygiène et Sécurité, ont concerné 3 thématiques :

- Sauveteur Secouriste au Travail :

21 agents formés (MSL et communes).

Recyclage SST : 4 agents de MSL.

- Incendie/manipulation des extincteurs :

117 agents formés (MSL et communes).

- Premier Secours Civique de niveau 1 :

98 agents formés (MSL et communes).

### 4. Les actions d'information et de sensibilisation

Début 2012, le service Hygiène et Sécurité a mené des actions de sensibilisation à la Prévention des Risques liés à l'Activité Physique (PRAP – ex gestes et postures) auprès des agents des collectivités de MSL. Ces sessions d'information d'une demi-journée, au nombre de 6, ont réuni 77 agents. Elles ont permis d'initier et de sensibiliser les agents aux bons gestes et bonnes postures dans le cadre de leurs activités quotidiennes, afin de protéger leur intégrité physique (TMS, mal de dos...).

Formations  
Hygiène & Sécurité  
240  
stagiaires

Formations  
Hygiène & Sécurité  
30  
jours de formation

Formations  
Hygiène & Sécurité  
1 680  
heures de formation



## Consolider, amplifier, accompagner notre économie territoriale

## Missions

- **Accueil et accompagnement des entreprises et porteurs de projets :** plus de 300 entreprises accompagnées.
- **Aides au développement**  
En 2012 :
  - 4 entreprises bénéficiaires de prêts d'honneur, via la plateforme Melun Val de Seine Initiatives : > 45 000 € de prêts d'honneur et 7 emplois créés
  - Point info entreprises : 7 permanences, 9 entreprises conseillées.
- **Gestion commerciale du patrimoine économique de MSL**
  - > 2 Zones d'Activité;
  - > 3 Hôtels d'Entreprises.
- **Promotion et animation économique du territoire**
  - Partenaires départementaux et régionaux ;
  - Diffusion d'informations (données immobilières et foncières...).
- **Observatoire Économique**
  - Prospection de nouvelles activités ;
  - Annuaire des entreprises ;
  - Cartographie ;
  - Veille foncière et immobilière.
- **Pôle Matériaux Nouvelle Génération**  
- **Éco-Pôle des Renardières :**
  - > Déclaration de projet : avis favorable du commissaire enquêteur et de la Commission Départementale de Consommation des Espaces Agricoles de Seine & Marne.
  - => Déclaration de projet par le conseil communautaire
  - => Mise en compatibilité du POS d'Ecuelles.
  - Signature d'une convention de partenariat tripartite MSL/ BES /Université Picardie Jules Vernes. Lancement des recherches pour créer des nouveaux matériaux 100% biodégradables.

Promouvoir l'économie, mobiliser des outils efficaces pour susciter l'implantation de nouvelles entreprises sur le territoire, favoriser le développement et la compétitivité des entreprises qui ont choisi Moret Seine & Loing et créer de nouveaux emplois, tels sont les axes stratégiques de notre développement local.

### Des indicateurs 2012 représentatifs de notre action



Avec un indice de dynamisme économique supérieur à la moyenne départementale, Moret Seine & Loing a fait preuve d'une belle vitalité économique en 2012 et demeure nettement en tête des EPCI du sud 77, avec un indice proche de celui de Sénart (2,58).



Indice de dynamisme = pour 1 entreprise qui disparaît, «n» nouvelle(s) entreprise(s) se crée ou s'implante sur la période considérée.  
Source Seine & Marne Développement.

### Objectifs 2013 :

- |   |  |
|---|--|
| <b>Pôle Économique des Renardières :</b> <ul style="list-style-type: none"> <li>- Acquisitions et début des travaux de viabilisation du Pôle Éco-activités (9,9 ha)</li> <li>- Acquisitions et dépôt d'un permis d'aménager relatif à la 4e tranche du PER : la ZI Les Clubs, extension dédiée à l'industrie, l'artisanat et aux services (17 ha).</li> </ul> | <b>- Pôle Matériaux Nouvelle Génération :</b> <ul style="list-style-type: none"> <li>Finalisation des recherches et premières concrétisations de l'accord UPJV / BES.</li> </ul> |
|---|--|

## Dépenses

### • Fonctionnement :

Fonctionnement	2011	2012
Montant en €	927 640	1 036 690



### • Investissement :

Investissement	2011	2012
Montant en €	1 004 725	924 920



En 2012, des travaux d'aménagement ont été réalisés au Pôle Économique des Renardières (desserte routière, extension réseau ERDF).

## Recettes

### • Fonctionnement :

Fonctionnement	2011	2012
Loyers et produits des services	499 230	404 775
Subventions	127 390	640
Autres produits (CPAM, Assurances statutaires...)	98 400*	448 830
<b>Total</b>	<b>725 020</b>	<b>854 245</b>

→ **Coût direct MSL**  
2011 : 202 620 €  
2012 : 182 445 €

Le coût direct est ce qui reste à la charge de MSL, soit les dépenses de fonctionnement moins les recettes (paiements des utilisateurs et subventions).

## Ressources humaines

	2011	2012	Évolution %
Fonctionnaires	2	2	0
Contractuels	1	2	100%
Saisonniers	0	0	0
<b>Total</b>	<b>3</b>	<b>4</b>	<b>33%</b>
Stagiaires	0	0	0

### Élus référents :

**Michel Cochin**  
Vice-président de MSL, délégué au Développement Économique, Maire de Paley

**Jean-François Guimard**  
Vice-président de MSL, délégué au Pôle MENG, Maire de Nanteau-sur-Lunain

**Chef de service :**  
Stéphane Brédillard



## Développement Économique

## Les Zones d'Activité &amp; Hôtels d'Entreprises MSL

850 emplois  
créés  
depuis  
plus de 10 ans



Zone Industrielle du Port à Vernou-La-Celle :  
6 ha, 1 entreprise,  
Fehr Technologies,  
110 emplois.



Maison des entreprises Prugnat à Moret-sur-Loing :  
2900 m<sup>2</sup>,  
6 entreprises,  
93 emplois.



Hôtel Industriel et Technologique de Champagne-sur-Seine  
18 500 m<sup>2</sup>,  
8 entreprises,  
70 emplois.



Hôtel d'Entreprises des Renardières :  
15 lots, 12 entreprises,  
45 emplois.

• Focus sur le Pôle Économique des Renardières à Ecuelles, 1<sup>ère</sup> zone d'emploi de MSL

28  
Hectares

65  
Entreprises

545  
Emplois

+13,5 %  
D'emplois en 2012

Le Pôle Économique des Renardières conforte et amplifie sa stratégie de développement axée sur l'accueil et l'implantation d'entreprises de toutes tailles, dont la gamme d'activité s'étend de l'artisanat à l'industrie de pointe, du service de proximité à la grande distribution. Une diversification qui garantit la vitalité de la zone et qui nous a permis de maintenir, malgré un contexte économique difficile, un taux de création d'emploi significatif. En 2012, le Pôle Économique des Renardières a enregistré une nette progression du nombre d'emplois (+65 emplois soit 13,5%). L'ouverture en mai du restaurant Mc Donald's a permis la création de 56 emplois. Outre la célèbre chaîne de restauration rapide, véritable catalyseur de la portion commerciale de la zone, un carrossier, un Kiosque à Pizzas ainsi qu'une entreprise de travaux publics et d'entretien de locaux collectifs se sont implantés aux Renardières. Sur la portion artisanale et industrielle de la ZAE, le développement et les recrutements d'entreprises implantées en 2010 et 2011 (CeramHyd, Depolia, ACEE, Espace Graphic...) a largement compensé la fermeture de la branche française de Widemex et le départ de Brunet Tentés.



## Environnement, Etudes &amp; Prospectives

## Étudier, entretenir, pour mieux préparer demain



## Missions

- Études liées à l'aménagement du territoire et au développement économique.
- Veille des appels à projets;
- Aménagement numérique pour les particuliers et les entreprises.
- Plan Climat.
- Gestion du Lunain.
- Mises à jours statistiques, cartographie.

## Études et perspectives

• Poursuite de la réalisation d'une contribution communautaire au Schéma de Cohérence Territoriale (SCOT) Seine et Loing, document de programmation de l'aménagement du territoire à l'horizon 2030, réalisé à l'échelle de 44 communes.

• Lancement des études relatives à l'aménagement numérique pour les particuliers sur le territoire (fibre optique et montée en débit).

• Lancement d'une étude d'opportunité relative à l'implantation d'un télécentre sur le territoire, équipement devant favoriser la pratique du télétravail.

• Pôle Économique des Renardières / Pôle éco-activités : composition d'un dossier de présentation du projet à la Commission Départementale de Consommation des Espaces Agricoles de Seine & Marne.

**Pacte pour le développement des territoires SUD 77**

Depuis la fin du GIP Sud 77, à l'automne 2011, Moret Seine & Loing est associé dans l'élaboration du Pacte, dispositif ayant pour objectif de territorialiser la mise en œuvre du Schéma Régional de Développement Économique (SRDE) et de contribuer à celle du Schéma Régional des Formations, en

apportant une offre de services intégrée coordonnant l'ensemble des services disponibles (emploi, formation, création et développement des entreprises, appui aux filières locales, dispositifs de soutien à l'extension et réhabilitation de ZAE, aides à l'immobilier d'entreprises – Hôtels et pépinières, etc. ...) et ce à l'échelle du Sud 77 (9 EPCI). 2012 a vu la réalisation d'un diagnostic partagé et le premier jet du plan d'actions. La signature dudit Pacte est prévue en juillet 2013.

## Gestion du Lunain

Depuis 2010, l'entretien du Lunain est une compétence communautaire. Le Lunain a été divisé en cinq «tranches» entretenues alternativement, à raison d'une par an.



• Natura 2000 Loing et Lunain : dans le cadre du programme européen de protection du patrimoine naturel, MSL devient structure coordinatrice pour l'animation du Document d'Objectif.

## Plan Climat

• Lancement de l'étude relative à la mise en œuvre d'un Plan Climat à l'échelle du patrimoine et des services de MSL.

## Objectifs 2013 :

• Dans le cadre de la reprise de la compétence transports par Moret Seine & Loing :

- Poursuite des études relatives au projet Pôle Gare de Moret-Veneux les Sablons.
- Lancement des études relatives à la mise en accessibilité des lignes de bus du réseau COMETE.
- Engagement d'une réflexion sur le développement des lignes de bus du réseau COMETE.

• Finalisation de la contribution communautaire au SCOT Seine et Loing et suivi du SMEP (Syndicat Mixte d'Études et de Programmation Seine et Loing).

• Poursuite des études relatives à l'aménagement numérique pour les particuliers (lancement d'une enquête dans MSL Mag), devant faciliter les choix d'investissements à réaliser par les élus communautaires.

• Finalisation de l'étude d'opportunité relative à l'implantation d'un télécentre sur le territoire (réponse possible à un Appel à Projets régional).

• Finalisation des études relatives à la création d'un équipement communautaire en milieu rural.

- Poursuite des études liées au Plan Climat, devant aboutir à la définition d'objectifs de réduction d'émission de Gaz à Effet de Serre et d'un programme d'actions détaillé.

• Étude globale sur le Lunain : Convention avec la CC Gâtinais en Bourgogne et le Syndicat du Haut Lunain pour une étude du bassin versant du Lunain.

• Natura 2000 Loing et Lunain : mise en place d'une structure coordinatrice pour l'animation du Document d'Objectif.

## Le tourisme, un de nos axes de développement local, non délocalisable!

### → Missions

#### • Accueil touristique :

Organisation et gestion des visites guidées, diffusion d'informations.

#### • Communication :

Mise à jour de médias : sites Internet et guides.

#### • Événementiel :

Manifestations communautaires, participation à des salons (« Spectaculaire » à Paris, « Vakantiebeurs » à Utrecht Pays-Bas...)

#### • Commercialisation :

Documents, objets, billetterie.

#### • Gestion des 2 haltes fluviales :

Accueil des plaisanciers.

#### • Gestion du Musée du Vélo :

Accueil, visite guidée, muséographie.

### Itinéraires de randonnée



La carte des itinéraires de randonnée MSL a été éditée en juin 2012. Aboutissement d'un travail de longue haleine, réalisé par MSL en étroite collaboration avec le Comité Départemental de

Randonnée Pédestre de Seine et Marne, cette carte présente 15 parcours de 6 à 18 km, empruntant plus de 200 km de sentiers balisés, reliant ainsi les 22 communes du territoire.

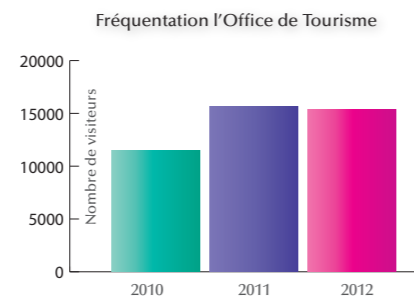
### Objectifs 2013 :

- Finalisation des ré-aménagements de l'Office de Tourisme
- Musée du Vélo : refonte de l'identité graphique et de la muséographie.
- Circuits de randonnée - mise en place des panneaux aux départs des différents circuits.
- Projet de mise en place d'une rencontre annuelle avec les professionnels du Tourisme du territoire (hébergement, restauration, loueurs...).
- Haltes fluviales : mise en place de conventions d'hivernage.

Nous déroulons depuis 2011 le projet de développement touristique communautaire. Les aménagements intérieurs de l'office de Tourisme sont bien avancés, les supports de communication sont en place et nous commençons à en recueillir les premiers résultats.

### Fréquentation de l'Office de Tourisme MSL et des visites guidées.

La légère baisse en 2012 s'explique par une météo estivale catastrophique qui s'est répercutée sur la fréquentation de l'ensemble des offices du territoire national. En revanche, nos résultats sont excellents pour l'accueil des étrangers : 20 % en 2012, la moyenne départementale se situant à 12 %.



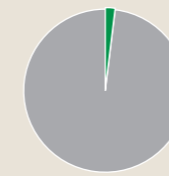
Fréquentation de l'Office de Tourisme Moret Seine & Loing			
Années	2010	2011	2012
N <sup>bre</sup> total visiteurs	11 519	15 610	15 359
Dont IDF	3 388	4 798	4 470
Dont Province	6 163	7 911	7 860
Dont étrangers	1 968 (17%)	2 901 (19%)	3 029 (20%)

Fréquentation des visites guidées			
Années	2010	2011	2012
N <sup>bre</sup> de visite	109	153	131
N <sup>bre</sup> total visiteurs	2 649	3 967	3 172

## Dépenses

### • Fonctionnement :

Fonctionnement	2011	2012
Montant en €	431 860	473 085



2,30 % du budget global MSL en 2012

### • Investissement :

Investissement	2011	2012
Montant en €	185 420	277 240



10,7 % du budget global MSL en 2012

2012 a vu l'achèvement des travaux de modernisation des équipements touristiques communautaires, avec, en premier lieu, une importante campagne de remise en état et en conformité menée sur les deux ports d'escale. Le Conservatoire du Vélo a déménagé dans des locaux remis à neuf, intégralement de plain pied afin de répondre aux critères d'accessibilité. Enfin, le hall d'entrée de l'Office de Tourisme a été rénové et équipé d'une borne tactile mobile.

## Recettes

### • Fonctionnement :

Fonctionnement	2011	2012
Visites guidées et merchandising	28 720	25 670
Haltes fluviales	35 100	43 960
Cons. Vélo	5 240	2 870
Total produits des services	69 060	72 500
Subventions	5 200	-
Autres produits (CPAM, assurances statutaires)	850	15 540
Total	75 110	88 040



### Coût direct MSL

2011 : 356 750 €  
2012 : 385 045 €

Le coût direct est ce qui reste à la charge de MSL, soit les dépenses de fonctionnement moins les recettes (paiements des utilisateurs et subventions).

## Ressources humaines

	2011	2012	Évolution %
Fonctionnaires	1	1	0
Contractuels	3	3	0
Saisonniers	1	2	100%
Total	5	6	20%
Stagiaires	1	1	0

### Élu référent :

Jean-Philippe Fontugne  
Vice-président de MSL,  
délégué au Tourisme  
Adjoint au Maire d'Ecuelles



2 agents saisonniers viennent renforcer l'équipe du 1<sup>er</sup> mai au 30 septembre, afin de permettre la mise en place de plages horaires les plus larges possibles pour l'accueil du public sur les 3 sites (Office de Tourisme, haltes fluviales et musée du vélo).

Sont également rémunérés à la prestation 12 guides de tourisme, non intégrés dans ce tableau.



**L'élú référent**

Francis Duchateau  
1<sup>er</sup> Vice-président de Moret Seine & Loing  
Maire de Ville Saint-Jacques

*Les fonctions supports de notre intercommunalité, une réflexion pour une amélioration constante de notre fonctionnement.*

Le Pôle Ressources regroupe, sous l'autorité du Directeur Général, les services qui organisent, soutiennent et structurent les activités de notre Communauté de Communes.

Ressources Humaines & Administration Générale, Finances, Informatique, Communication, toutes ces compétences participent au fonctionnement efficace de notre Intercommunalité. Si Moret Seine & Loing se trouve souvent à la pointe de l'action publique avec la Petite Enfance, notre Centre social intercommunal, le premier en Seine et Marne ou encore notre développement économique avec le Pôle Matériaux Nouvelle Génération, l'organisation des fonctions supports se doit aussi d'insuffler des modes de fonctionnement et de gestion pertinents, efficaces et réactifs, adaptés aux technologies et contraintes actuelles.

## Missions

### Finances :

- Gérer nos finances avec rigueur et conserver une fiscalité stable.

### Informatique :

- Mettre en place des outils informatiques qui facilitent l'exécution des tâches.

### Administration Générale

- Respecter les différentes réglementations, les textes législatifs et surtout se mettre en conformité avec les nouvelles lois.
- Transports.

### Ressources Humaines

- Insuffler en permanence une politique de gestion des Ressources Humaines efficace, transmettre les valeurs du travail en équipe, de la responsabilité des agents et du «travail bien fait».
- Favoriser l'évolution des carrières et offrir aux agents la possibilité de se former régulièrement.

- Favoriser l'évolution des carrières et offrir aux agents la possibilité de se former régulièrement.

### Communication :

- Informer la population sur l'ensemble des services proposés et des projets MSL.

- Améliorer en permanence la diffusion d'information entre les services.

### Culture :

- Favoriser l'enseignement de la musique.

- Accompagner et mettre en place des projets culturels initiés par le Conseil général, le Ministère de la Culture (Scènes Rurales, lecture publique...).



## Objectifs 2013 :

- Anticiper la baisse historique des dotations par de nouvelles économies de fonctionnement à qualité de service égale.

- Renforcer l'aide à la décision auprès de nos élus par une maîtrise des réformes législatives successives compte tenu de leurs complexités.

## Dépenses

### • Fonctionnement :

Fonctionnement	2011	2012
Montant en €	11 888 970	12 312 530



60,30 % du budget global MSL en 2012

La différence s'explique par le retrait-substitution (communes - MSL) du Syndicat Mixte de Transport Canton de Moret et à l'évolution de la participation aux syndicats d'ordures ménagères (dont intégration de Dormelles).

### • Investissement :

Investissement	2011	2012
Montant en €	1 983 125*	1 066 890



41,40 % du budget global MSL en 2012

\*La différence s'explique par une opération non reconduite en 2012 et par le versement de 250 000 € à la Maison de l'Environnement de Seine et Marne suite à son déménagement.



Présentation au Conseil Communautaire



## Ressources humaines

	2011	2012	Évolution %
Fonctionnaires	14	14	0
Contractuels	3	5	66%
Saisonniers	0	0	0
<b>Total</b>	<b>17</b>	<b>19</b>	<b>12%</b>
Stagiaires	0	1	100%

Ce tableau intègre également le personnel de la Direction Générale (2 fonctionnaires) et du cabinet (1 contractuel).



Jean-Luc Robilliard  
Directeur Général des Services  
assure la direction du Pôle Ressources

## Des finances saines, pour une intercommunalité active

Garant des procédures budgétaires et de la sécurité financière de la collectivité, le Service Finances encadre également trois autres domaines, les assurances, l'informatique et les télécommunications, (téléphonie & Internet). En 2012, la cellule informatique a réalisé 430 interventions (192 en 2011) pour l'ensemble des services de Moret Seine & Loing afin de réduire les interventions de prestataires extérieurs (22 interventions).

La CLETC - Commission Locale d'Évaluation des Transferts de Charges - a validé les impacts fiscaux et financiers de l'adhésion de la Commune de Dormelles au 1<sup>er</sup> Janvier 2013.



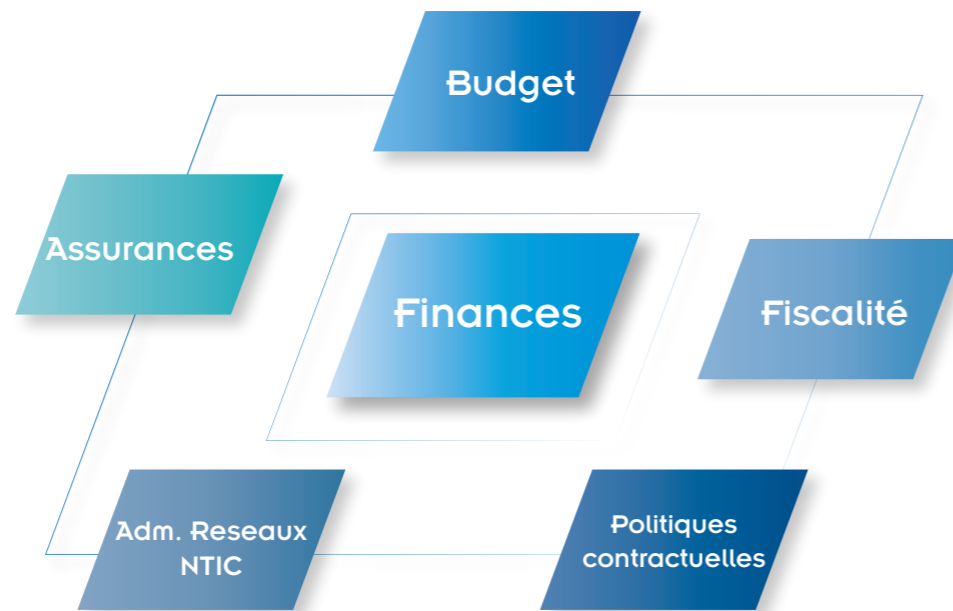
### Missions

#### Finances

- Assurer et superviser les procédures budgétaires, la gestion de la dette et de la trésorerie.
- Suivi de la fiscalité et des ressources.
- Superviser l'exécution des recettes et des dépenses.
- Gestion des dossiers d'assurances hors statutaire de la collectivité.
- Assurer la gestion comptable et financière des marchés publics.

#### Informatique & Télécom

- Gérer et administrer les systèmes d'exploitation et de gestion des données de la collectivité, en assurer la cohérence, la qualité et la sécurité.
- Participer à la définition et à la mise en œuvre des serveurs, logiciels et progiciels.
- Gérer l'infrastructure de télécommunications de la collectivité.



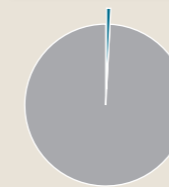
### Objectifs 2013 :

- Mise en place du prélèvement bancaire et du paiement des titres pour certaines catégories par Internet ;
- Mise en place de serveurs dédiés à la sécurité dans l'ensemble des pôles ;
- Transfert de la compétence « Transports » suite à la dissolution du Syndicat Mixte des Transports du Canton de Moret-sur-Loing avec la création d'une cellule rattachée au Pôle APROTER au 1<sup>er</sup> janvier 2013 ;
- Lancement d'un marché de fournitures de services de télécommunication (fixe et mobile) ;
- Renouvellement des marchés d'assurances ;
- Réunion de la Commission Intercommunale des Impôts Directs (CIID créée en Décembre 2011) ;
- Réflexion pour les procédures de dématérialisation avec le Trésor Public (processus paie, budget et comptabilité) et l'État (ACTES et TOTEM) pour une application complète fin 2015.

## Dépenses

### • Fonctionnement :

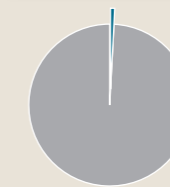
Fonctionnement	2011	2012
Montant en €	181 850	212 315



1 % du budget global  
MSL en 2012

### • Investissement :

Investissement	2011	2012
Montant en €	12 210	6 470



0,1 % du budget global  
MSL en 2012

## Ressources humaines

	2011	2012	Évolution %
Fonctionnaires	4	5	25%
Contractuels	0	0	0
Saisonniers	0	0	0
<b>Total</b>	<b>4</b>	<b>5</b>	<b>25%</b>
Stagiaires	0	0	0

### Élu référent :

Sylvie Monchecourt  
Vice-présidente de MSL,  
déléguée aux Finances  
Maire de Montigny-sur-Loing

### Chef de service : Christelle Scheffer

Mutation interne d'un agent du Service Administration Générale vers le Service Informatique. Dans le cadre d'un reclassement, il assure désormais, à temps partiel, la maintenance du parc informatique pour l'ensemble des services communautaires.

## Budget global MSL réalisé (budget global et annexes)

### Dépenses

	2011	2012
Fonctionnement	19 575 175,47 €	20 430 687,27 €
Investissement	3 419 493,81 €	2 579 191,44 €
<b>Total</b>	<b>22 994 669,28 €</b>	<b>23 009 878,71 €</b>
Excédent	2 100 776,38 €	3 425 059,95 €

Soit un excédent en hausse de 63 % en 2012.

### Recettes

	2011	2012
Fonctionnement	21 579 726,19 €	22 507 288,54 €
Investissement	3 515 719,47 €	3 927 650,12 €
<b>Total</b>	<b>25 095 445,66 €</b>	<b>26 434 938,66 €</b>

Une fiscalité stable.

*Informer et former nos agents, simplifier, optimiser notre organisation interne.*

## → Missions

### Ressources Humaines

Le service Ressources Humaines gère les dossiers des agents (222 présents au 31 décembre 2012), de leur recrutement à leur cessation de fonctions. Il s'agit des agents titulaires, non titulaires sur un emploi permanent, sur un emploi de remplacement, saisonniers, recrutés pour accroissement temporaire d'activité, vacataires (guides, enseignants artistiques), apprentis, chantiers d'insertion.

Au-delà du suivi de carrière, le service prend en charge la paie, l'action sociale, les absences (congés, maladie, ...), la formation professionnelle, la retraite, l'actualisation des règlements, la mise en oeuvre et l'application du régime indemnitaire, l'élaboration du budget, de la masse salariale, ...

405 contrats et arrêtés ont été rédigés et signés en 2012. 135 d'entre eux concernaient un recrutement. Il convient de noter que le temps moyen passé sur l'ensemble des opérations consacrées à un recrutement s'élève à 15 heures (annonces, courriers, arrêtés ou contrats, inscriptions aux divers organismes, ...).

En 2012, le nombre moyen de jours ouvrés d'absence pour raison de santé (hors accident de travail, congé maternité et congé longue maladie) s'établit pour l'ensemble des agents sur emploi permanent à 6.73 jours ouvrés. Ce chiffre tient compte de l'absence d'un agent sur la quasi totalité de l'année (204 jours ouvrés sur 229 travaillés). Il faut noter que cette moyenne est inférieure à la moyenne nationale, en évolution permanente depuis 2005.

### Formations 2012

Volume global d'heures de formation tous services confondus : 1757 heures

### Administration Générale

Le service Administration Générale assure l'accueil physique et téléphonique de l'Hôtel Communautaire. Il met en place et organise notamment les sessions des assemblées prévues par la loi. 5 réunions du Conseil Communautaire se sont déroulées en 2012. A l'issue de ces Conseils Communautaires, 122 délibérations ont été prises à l'unanimité. Le Bureau Communautaire s'est réuni 5 fois au cours de l'année pour préparer les décisions à proposer au Conseil Communautaire.

Le Service rédige et transmet également les conventions à l'attention des services communautaires et des partenaires (associations, collectivités membres, ...). 21 conventions ont été établies en 2012.

Certaines cessions de terrains s'effectuent au moyen d'actes administratifs. A ce titre, 3 actes ont été pris en charge par le service et signés en 2012.

Depuis le 1<sup>er</sup> janvier 2012, le Service Administration Générale a mis en oeuvre les «Décisions» du Président, basées sur ses délégations de pouvoir autorisées par l'assemblée délibérante.

Ainsi, 18 décisions ont été rédigées, transmises au contrôle de légalité pour être exécutoires (conventions, marchés, ...).

En 2012, le service a pris en gestion la partie administrative des marchés publics de fournitures et de services (hors secteur technique). 2 marchés ont été élaborés :  
- fourniture de denrées alimentaires et d'aide à la confection des repas pour la Petite Enfance

- travaux d'impression, marché composé de 4 lots.

Il a été également procédé, en partenariat avec le Service Petite Enfance, à l'actualisation des règlements intérieurs des différentes structures : Crèches Familiales, Crèche Collective, Matinées à Jouer, Micro-Crèche et Multi-Accueil.

Le règlement interne des Agents de Moret Seine & Loing a été «toileté».

Dans le cadre de l'évolution de ses compétences, Moret Seine & Loing procède ponctuellement à la modification de ses statuts. Après décision prise par le Conseil Communautaire, une délibération est transmise au contrôle de légalité puis aux 22 communes membres pour avis. Le représentant de l'État peut alors entériner le nouveau texte au moyen d'un arrêté préfectoral. En 2012, Moret Seine & Loing a modifié ses statuts à 2 reprises, en mars et décembre : ajout de la commune de Dormelles aux communes membres, compétence Transports, élargissement des activités Jeunesse, Sports et Social ...

## Objectifs 2013 :

### Ressources Humaines :

- Finalisation d'un livret d'accueil des agents (partenariat Administration Générale/Ressources Humaines),

### Administration Générale :

- Prise en charge de l'ensemble des dossiers d'assurance de MSL.

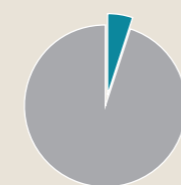
## Dépenses

### • Fonctionnement :

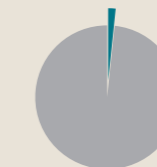
Fonctionnement	2011	2012
Montant en €	927 950	998 630

### • Investissement :

Investissement	2011	2012
Montant en €	31 460	43 538



4,7 % du budget global MSL en 2012



1,7 % du budget global MSL en 2012

## Ressources humaines

	2011	2012	Évolution %
Fonctionnaires	6	3	-50%
Contractuels	0	2	200%
Saisonniers	0	0	0
<b>Total</b>	<b>6</b>	<b>5</b>	<b>-16%</b>
Stagiaires	0	0	0

Mutation interne d'un agent du Service Administration Générale vers le Service Informatique.

### Élus référents :

**Lionel Lœuillot**  
Vice-président de MSL,  
délégué aux Ressources Humaines  
Maire de Montarlot

**Marie-Claire Perini**  
Vice-présidente de MSL,  
déléguée aux Transports  
Maire de La Genevraye

**Gérard Pattyn**  
Vice-président de MSL,  
délégué au Parc Naturel  
Maire de Treuzy-Levelay

**Chef de service :**  
Dominique Mathiot

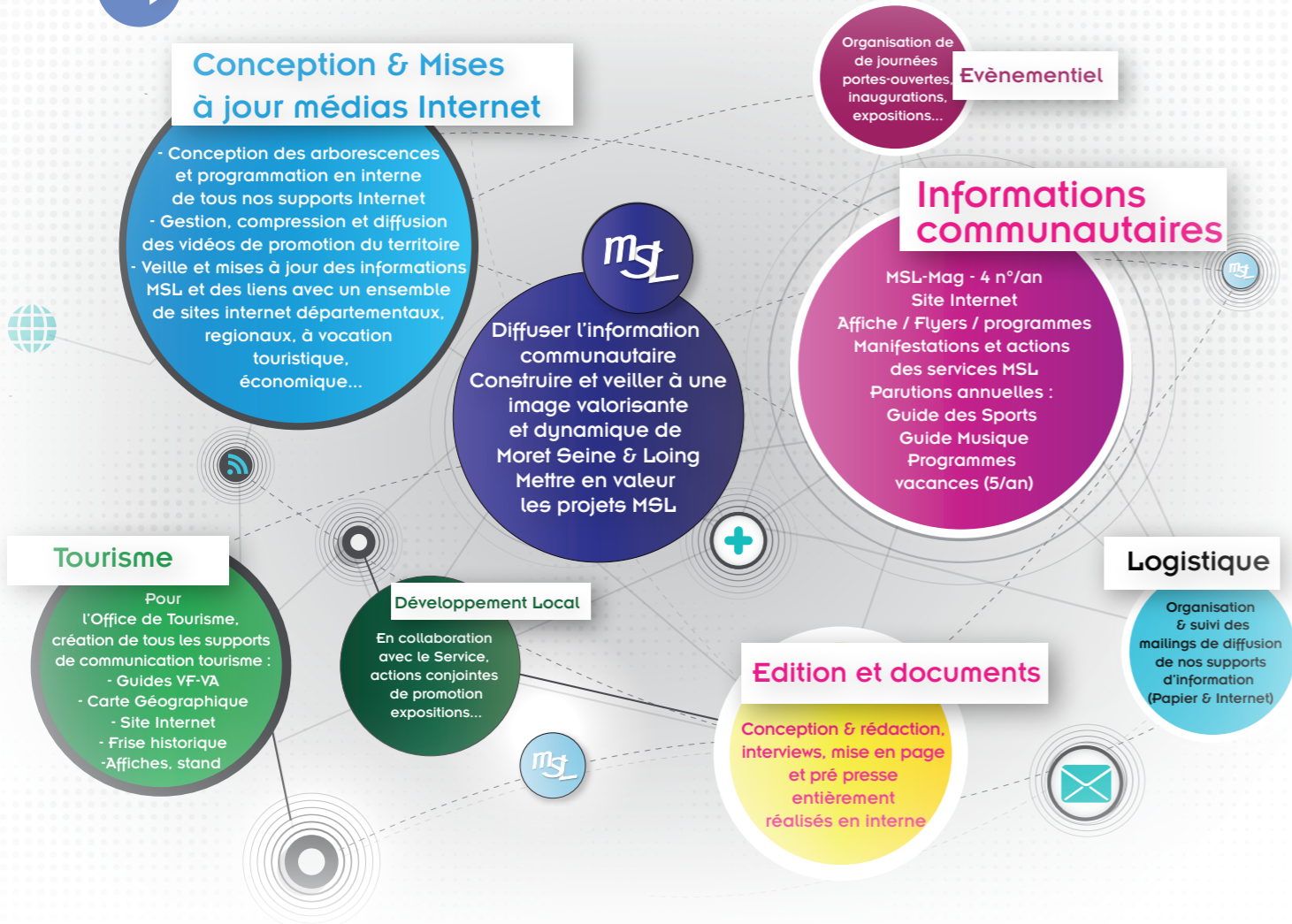


Le Conseil Communautaire de Moret Seine & Loing

## Une image attractive et dynamique de notre territoire

Le Service Communication rédige et diffuse les informations communautaires vers les résidents, les entreprises, ainsi que vers l'ensemble des partenaires. Il réalise également les publications obligatoires comme le Rapport d'Activité annuel, ainsi que les mises à jour régulières des différents supports (papier & Internet).

### Missions



### Objectifs 2013 :



- Finalisation et mise en ligne du site général de Moret Seine & Loing: [www.cmsl.com](http://www.cmsl.com)
- Finalisation de l'aménagement de l'Office de Tourisme : pose du système d'affichage mural.
- Lancement d'une galerie d'art virtuelle.
- Mise en place d'un extranet accessible aux élus et agents .
- Mise en place d'une nouvelle muséographie pour le musée du vélo.

## Dépenses

### • Fonctionnement :

Fonctionnement	2011	2012
Montant en €	180 920	174 365

### • Investissement :

Investissement	2011	2012
Montant en €	10 670	0



## Ressources humaines

	2011	2012	Évolution %
Fonctionnaires	0	1*	100 %*
Contractuels	2	2	0
Saisonniers	0	0	0
<b>Total</b>	<b>2</b>	<b>3</b>	<b>50 %</b>
Stagiaires	0	1	100

**Élu référent :**  
Patrick Septiers  
Président de MSL,  
Maire de Moret-sur-Loing

**Chef de service :**  
Marie-Caroline Brulhet

\*Un agent à temps partiel renforce le service depuis mars 2012.

### Production 2012 (en interne)

#### Magazine & guides 2011

- 4 numéros de MSL Magazine,
- 1 guide tourisme (anglais),
- 5 programmes d'activité pour les vacances,
- 1 rapport d'activité,
- > soit 232 pages créées et maquetées en interne : conception, rédaction, photo (dont 5 interviews de chefs d'entreprises, élus...), illustration et pré-press ;
- 1 guide des sports et 1 guide enseignement musical créés en externe,
- > soit au total 3 414 000 pages imprimées en externe.

#### Création, à la demande des services, de supports de communication pour promouvoir les actions MSL :

- 57 affiches
- 18 flyers / 1 programme
- 1 dépliant bibliothèque
- 1 dossier de partenariat
- 15 cartons d'invitation
- 6 banderoles et oriflammes
- 10 panneaux d'exposition
- 2 cartes de randonnées événementielles
- 1 carte des itinéraires de randonnée
- Rédaction et diffusion de 27 communiqués de presse

#### Internet / médias

- Optimisation et animation du site Internet MSL tourisme : 147 écrans
- Fréquentation 2012 : 10 446 visites, 8079 visiteurs uniques, 37 896 pages vues
- Conception de l'arborescence et programmation du nouveau site de MSL [www.cmsl.fr](http://www.cmsl.fr) (mise en ligne le 1/01/2013)
- Gestion, compression et diffusion de vidéos de promotion du territoire.
- Mise en place de formulaires d'inscription en ligne pour les événements MSL



## Trois priorités : musique, théâtre et lecture

 Bilan 2012

## Musique

## Classe Orchestre Sisley

Le principe : de la cinquième à la troisième, prêter gratuitement un instrument à chaque élève d'une classe pour lui permettre d'apprendre à en jouer dans les conditions les plus favorables et valorisantes : prêt, entretien, cours (par des musiciens professionnels), pratique d'orchestre en classe (par un chef d'orchestre professionnel ainsi que par le professeur d'Éducation Musicale). Les élèves se produisent tout au long de l'année en concerts. Très vite, les acteurs impliqués ont constaté qu'au-delà d'un projet culturel, la Classe Orchestre est un outil efficace contre l'exclusion et l'échec scolaire.

## Bilan d'étape :

- 50 concerts en 3 ans devant plus de 12 000 spectateurs
- De janvier à juin 2012 : fin de la première promotion
- Reportage au Journal de 20 heures de TF1 (29/03/2012).
- Concert pédagogique devant 400 élèves d'écoles élémentaires du sud de MSL (13/04/2012)
- Prestation des élèves lors du festival «Montereau Confluence» (9/06/2012)
- De septembre à décembre 2012 : nouvelle promotion 2012 /2015 de 30 élèves de 5<sup>ème</sup>
- Concert inaugural devant plus de 100 personnes (7/12/2012)
- Reportage radiophonique de RFI (GB).

## Enseignement musical

Réalisation d'une étude relative à l'évolution de l'offre d'enseignement de la musique à l'échelle du territoire communautaire. Parallèlement à cette étude, poursuite de l'accompagnement des 5 écoles associatives de musique du territoire.

## Théâtre

Les Scènes Rurales sont un dispositif organisé par le Conseil général, mis en place par MSL depuis 2006. Depuis 2012, MSL est la plus grande scène rurale du Département avec 6 spectacles (Euelles, Montarlot, Thomery, Saint-Mammès, Vernou-La Celle sur Seine, Villemaréal) et fait partie des 3 territoires expérimentaux du dispositif initiés par Act'art77

Nombre de spectateurs /saison théâtrale :

2006/2007 : 287	2009/2010 : 373
2007/2008 : 252	2010/2011 : 408
2008/2009 : 352	<b>2011/2012 : 486</b>

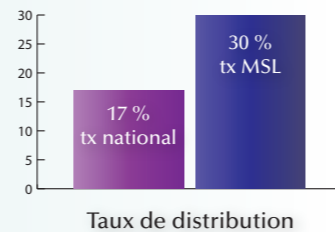


La politique culturelle MSL s'exprime au travers de la promotion de la lecture publique et du développement des enseignements artistiques. Le service Culture coordonne les actions de médiation des 15 bibliothèques / médiathèques du territoire, la programmation théâtrale et assure le suivi des enseignements musicaux à l'échelle de l'intercommunalité. Il œuvre, également, à la promotion et à la valorisation des pratiques artistiques amateurs.

## Lecture Publique

## Opération Premières Pages 2012

La Caisse Nationale d'Allocations Familiales, le Ministère de la Culture et de la Communication en partenariat avec les Conseils généraux organisent pour la quatrième année, une action de sensibilisation à la lecture dès le plus jeune âge. Cette opération consiste à distribuer un lot contenant un livre à destination des parents d'enfants nés ou adoptés en 2012. Les bibliothèques de MSL ont organisé pour ce faire des temps d'accueil spécifiques (10 animations en 2012). Le territoire communautaire affiche un bon retour de cette action au regard de l'implication grandissante des bibliothèques, des actions transversales avec les services MSL et un relais de communication initié par la communauté de communes (édition d'une plaquette «la bibliothèque pour les tout-petits» ainsi que l'envoi d'un courrier nominatif à l'attention des parents concernés par l'opération).



## Accompagnement des bibliothèques MSL

Le service Culture anime un réseau de 14 bibliothèques à l'échelle des 22 communes autour de formations en partenariat avec la Médiathèque Départementale, de réunions communes sur les médiations communautaires.

## Objectifs 2013 :

- Réflexion sur une mise en réseau partielle via un catalogue commun de bibliothèques du territoire communautaire.
- Mise en route de la première année de la résidence musicale Quatuor Voce et élaboration de la seconde année.
- Mise en oeuvre de la politique musicale MSL décidée au premier trimestre 2013.
- Suivi et développement du dispositif expérimental «Scènes Rurales».

## Dépenses - Culture

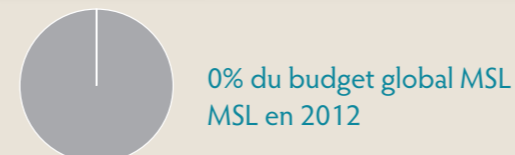
## • Fonctionnement :

Fonctionnement	2011	2012
Montant en €	218 790	234 240



## • Investissement :

Investissement	2011	2012
Montant en €	-	500



## Dépenses - Éducation

## • Fonctionnement :

Fonctionnement	2011	2012
Montant en €	343 970	341 015



## • Investissement :

Investissement	2011	2012
Montant en €	-	26 840



## Ressources humaines

	2011	2012	Évolution %
Fonctionnaires	2	3	50%
Contractuels	0	0	0
Saisonniers	0	0	0
<b>Total</b>	<b>2</b>	<b>3</b>	<b>50%</b>
Stagiaires	0	0	0

Recrutement en octobre 2012 d'une Coordinatrice Pédagogique des Enseignements Artistiques.

A ce tableau, il faut ajouter : 8 professeurs de musique encadrant la Classe Orchestre au Collège Sisley, 3 agents fonctionnaires mis à disposition des Collèges F. Gregh et A. Sisley et 4 vacataires assurant la demi-pension au Collège A. Sisley.

## Recettes - Culture

## • Fonctionnement :

Fonctionnement	2011	2012
Produits des services	3 770	-
Subventions	22 655	19 040
Autres produits (CPAM, assurances statutaires..)	545	-
<b>Total</b>	<b>26 970</b>	<b>19 040</b>

 Coût direct MSL


2011 : 191 820 €  
2012 : 215 200 €

Le coût direct est ce qui reste à la charge de MSL, soit les dépenses de fonctionnement moins les recettes (paiements des utilisateurs et subventions).

## Recettes - Éducation

## • Fonctionnement :

Fonctionnement	2011	2012
Produits des services	-	-
Subventions	-	-
Autres produits (CPAM, assurances statutaires..)	7 465	16 990
<b>Total</b>	<b>7 465</b>	<b>16 990</b>

 Coût direct MSL

2011 : 336 505 €  
2012 : 324 025 €

Le coût direct est ce qui reste à la charge de MSL, soit les dépenses de fonctionnement moins les recettes (paiements des utilisateurs et subventions).

## Élu référent :

Jean-Roger Donati  
Vice-président de MSL, délégué à la Culture et à l'Éducation  
Maire de Thomery

## Chef de service :

Mélanie Née

## Environnement

### Ordures ménagères

• **Syndicat Mixte pour la Collecte et le Traitement des Ordures Ménagères de la Région de Fontainebleau (SMICTOM)**  
Montant de la cotisation versée en 2012 :  
3 477 149,52 €

• **Syndicat de la Région de Montereau Fault Yonne pour le traitement des Ordures Ménagères (SIRMOTOM)**  
Montant de la cotisation versée en 2012 :  
419 311,94 €

### Gestion des Cours d'Eau

• **Syndicat Mixte d'Études et d'Aménagement de la Vallée de l'Orvanne**  
Montant de la cotisation versée en 2012 :  
28 454,34 €

• **Syndicat Intercommunal d'Aménagement et de Gestion du Loing**  
Montant de la cotisation versée en 2012 :  
41 665 €

• **Syndicat Mixte des Rus du Val de Seine**  
Montant de la cotisation versée en 2012 :  
0 € - Pas d'appel de fonds en 2012

• **Syndicat Intercommunal pour la Collecte et le Traitement des Résidus Ménagers de la Vallée du Loing (SICTRM)**  
Montant de la cotisation versée en 2012 :  
456 960,49 €

**Total des cotisations versées aux Syndicats d'ordures ménagères : 4 353 422 €**

• **Syndicat Intercommunal d'Aménagement et d'Entretien du Haut-Lunain**  
Montant de la cotisation versée en 2012 :  
1 042 €

• **Syndicat Mixte d'Aménagement et d'entretien du Bas-Lunain a été intégré à MSL en Février 2010**

**Total des cotisations versées aux Syndicats de gestion des cours d'eau : 71 161 €**

## Transports

• **Syndicat Intercommunal de Transports du Sud Seine et Marne**  
Montant de la cotisation versée en 2012 :  
206 294 €

• **Syndicat Mixte des Transports du Canton de Moret**  
Montant de la cotisation versée en 2012 :  
128 827 €

**Total des cotisations versées aux Syndicats de transports : 335 121 €**

## Sécurité Incendie

• **Service Départemental Incendie Secours (SDIS)**  
Montant de la cotisation versée en 2012 :  
540 832 €

## Éducation & Sport

• **SIVOM de Lorrez-le-Bocage**  
Participation à la piscine d'Egreville pour les élèves de Remauville, Paley, St-Ange et Villemaréchal  
Montant de la cotisation versée en 2012 :  
66 158 €

• **Syndicat Mixte Intercommunal des Transports Scolaires du Canton de Lorrez-le-Bocage**  
Transport des élèves vers la piscine d'Egreville  
Montant de la cotisation versée en 2012 :  
16 792 €

• **Syndicat Intercommunal du Collège Prévert de Lorrez-le-Bocage**  
(Gestion de la Hall des Sports du collège)  
Montant de la cotisation versée en 2012 :  
23 287 €

• **Syndicat Mixte des Installations Sportives des Collèges de la Région de Nemours**  
Montant de la cotisation versée en 2012 :  
52 236 €

**Total des cotisations versées aux Syndicats liés à l'éducation : 158 473 €**

## Développement Économique

• **Syndicat Mixte d'Études et Programmation Seine et Loing (SMEP)**  
Montant de la cotisation versée en 2012 :  
30 275 €

• **Melun Val de Seine Initiatives**  
Montant de la cotisation versée en 2012 :  
8 716 €

• **Advancity - Villes et Mobilité Durables**  
Montant de la cotisation versée en 2012 :  
1 452 €

**Total des cotisations versées aux Syndicats liés au développement économique : 40 443 €**



## Culture

### •Écoles et Conservatoires de Musiques (5 structures sur le territoire)

Montant de la subvention versée en 2012 :  
96 590 €

### •Act'Art - Scènes Rurales

Montant de la subvention versée en 2012 :  
4 880 €

### •ProQuartet

Montant de la subvention versée en 2012, dans  
le cadre d'une résidence musicale :  
12 000 €

**Total des subventions versées à des  
associations culturelles : 113 470 €**

## Tourisme

### •CODERANDO Fédération Française Randonnée

Montant de la subvention versée en 2012 :  
300 €

### •PARIS PLUS

Montant de la subvention versée en 2012 :  
4 575 €

### •UDOTSI - FNOTSI

Montant de la subvention versée en 2012 :  
443 €

**Total des subventions versées à des  
associations touristiques : 5 318€**

## Social

### •Fédération des Centres Sociaux

Montant de la subvention versée en 2012 :  
2 618 €

### •Comité Départemental Accueil et Hébergement

Montant de la subvention versée en 2012 :  
22 600 €

### • Centre d'Information sur les Droits des Femmes et des Familles (CIDFF)

Montant de la subvention versée en 2012 :  
5 991 €

### • Association Aide aux Victimes et de Médiation Sud 77(AAVIM)

Montant de la subvention versée en 2012 :  
4 000 €

### •Finances et Pédagogie

(Association dispensant une formation aux  
agents des chantiers d'insertion)  
Montant de la subvention versée en 2012 :  
492 €

### •FIPHFP - Fonds Insertion des Personnes Handicapées Fonction Publique

Montant de la subvention versée en 2012 :  
7 088 €

### • Mission Locale

Montant de la subvention versée en 2012 :  
39 208 € (en plus de la mise à disposition de  
locaux).

**Total des subventions versées à des  
associations sociales : 81 997 €**

## Sport

### •ANDES - Association Nationale des Élus en charge du Sport

Montant de la subvention versée en 2012 :  
1 547 €

### •Palme Aquadémique (plongée)

Montant de la subvention versée en 2012 :  
1 525 €

### •Stand de Tir à Ecuelles

Montant de la subvention versée en 2012 :  
2 390 €

**Total des subventions versées à des  
associations sportives : 5 462€**

## Environnement

### •Maisons du Bornage

Montant de la subvention versée en 2012 :  
34 381€

### •Maison de l'Environnement 77

Montant de la subvention 2012 :  
1 000 €

### •Association Biosphère de Fontainebleau et du Gâtinais

Montant de la subvention versée en 2012 :  
30 €

**Total des subventions versées à  
des associations œuvrant pour le  
l'environnement : 35 411 €**

## Lobbying national

### •Assemblée des Communautés de France (AdCF)

Montant de la subvention versée en 2012 : 3 839 €

## Développement Économique

### •Seine et Marne Développement

Montant de la subvention versée en 2011 :  
15 €

**Total des subventions versées à  
des associations œuvrant pour le  
Développement économique : 15 €**

# Les activités et événements marquants de 2012



Le 1<sup>er</sup> janvier 2012, Dormelles rejoint notre Communauté de Communes.

Avec 22 communes, MSL s'affirme comme la plus ancienne et la plus importante intercommunalité du sud Seine et Marne.



Août 2012  
Ouverture de la micro-crèche Arc-en-ciel à Champagne-sur-Seine.



31 mai 2012  
Inauguration du restaurant McDonald's au Pôle Économique des Renardières à Ecuelles



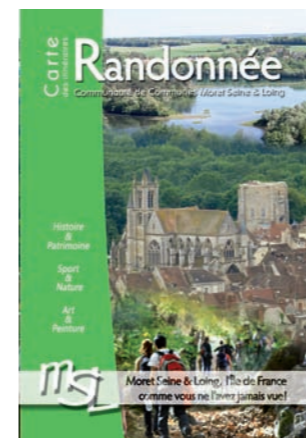
Le 24 mars 2012  
Première édition de «La Printanière», randonnée pédestre et VTT, à Villemer, Dormelles, Saint-Ange-le-veil, Villecerf, Villemaréchal, Treuzy-Levelay, Paley, Nanteau-sur-Lunain, Nonville et Episy.

# Les activités et événements marquants de 2012

1<sup>er</sup> juin 2012  
Lancement du 1<sup>er</sup> Festival Jeunesse MSL à Ecuelles - Plus de 1000 participants.



Juillet 2012  
Édition de la carte des itinéraires de randonnées MSL, proposant 15 circuits de 6 à 18 km sur plus de 200 km de sentiers balisés pour découvrir nos 22 communes de Vernou-La-Celle à Remauville et de Montigny-sur-Loing à Ville Saint-Jacques...



22 septembre 2012  
2<sup>e</sup> Journée de la Petite Enfance à Moret-sur-Loing.

Novembre 2012  
MSL fête ses 40 ans avec un numéro spécial de MSL Magazine. A cette occasion, d'anciens élus du District de la Région de Moret-sur-Loing ont partagé leurs témoignages (MM. Dabin et Lewinski de St-Mammès et Montarlot et M<sup>me</sup> Coutenceau d'Ecuelles).



29 juin 2012  
Concert de clôture de la première promotion de la Classe Orchestre Sisley, avant le lancement d'une seconde promotion en septembre.



2012  
Installation de panneaux d'entrée de ville dans l'ensemble des 22 communes du territoire communautaire



**msl**  
**Moret Seine & Loing**  
Communauté de Communes

Communauté de Communes  
Moret Seine & Loing  
23, rue du Pavé Neuf  
77250 Moret-sur-Loing  
Tél. : 01 60 70 70 20  
Courriel : [ccmsl@ccmsl.com](mailto:ccmsl@ccmsl.com)

[www.ccmsl.fr](http://www.ccmsl.fr)  
[www.msl-tourisme.fr](http://www.msl-tourisme.fr)