

mst

Moret Seine & Loing
Communauté de Communes

RAPPORT D'ACTIVITÉ 2013

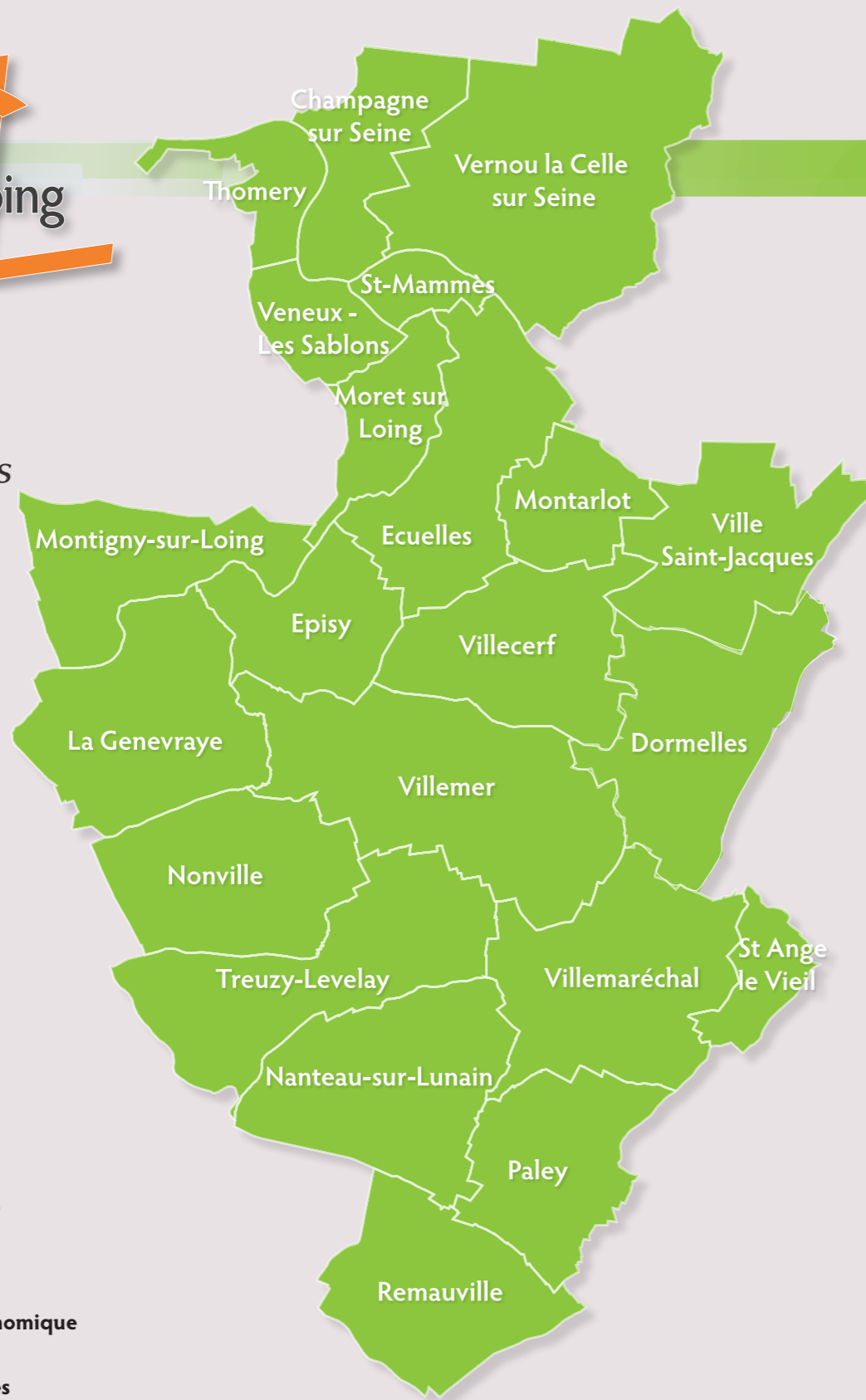


MSL en 2013 :

- 22 communes
- 39 208 habitants
- 221 km²

Sommaire

p 4	Gouvernance et Administration
p 10	Pôle Services aux Habitants
p 12	Petite Enfance
p 16	Jeunesse & Sports
p 20	Centre Social
p 24	Pôle APROTER
p 26	Ingénierie Technique
p 28	Mutualisation
p 30	Développement Économique
p 33	Environnement, Études & Prospectives
p 34	Tourisme
p 36	Pôle Ressources
p 38	Finances
p 40	Administration Générale & Ressources Humaines
p 42	Communication
p 44	Culture
p 46	Les Syndicats
p 48	Les Associations subventionnées
p 50	Les activités et événements marquants de 2013



EDITORIAL



Patrick Septiers

Président de la Communauté de Communes
Moret Seine & Loing
Maire de Moret-sur-Loing

2013 est la dernière année pleine de ce mandat 2008-2014.

Moret Seine & Loing aura débuté cette mandature avec 12 communes.

Elle est rapidement passée à 13 avec l'arrivée de Montigny-sur-Loing en 2009, puis à 21 en intégrant La Genevraye, Nanteau-sur-Lunain, Nonville, Paley, Remauville, Saint-Angel-le-Vieil, Treuzy-levelay, Villemaréchal et enfin à 22 avec l'arrivée de Dormelles en 2012.

Durant ce processus, rien n'a été imposé et notre stratégie n'a pas non plus été de grandir pour grandir. Les communes qui ont souhaité intégrer Moret Seine & Loing l'ont fait en toute volonté, en toute transparence et selon le principe d'un respect mutuel fondateur.

Ces petites villes et villages nous ont rejoint en exprimant leur volonté de participer et de conforter un ensemble où la parole de chacun est écoutée et respectée. Où les décisions font l'objet du plus large consensus possible, mais toujours en gardant l'intérêt général comme vigie de fonctionnement ; la seule volonté d'une commune ne pouvant se substituer ou primer sur celles des 21 autres.

Aujourd'hui, ce bloc soudé de 22 villes et villages avec une démographie de pratiquement 40 000 habitants, représente un des acteurs majeurs du sud Seine et Marne.

Petite enfance, avec un des meilleurs taux d'accueil d'Île de France, gestion et financement d'équipements sportifs, encadrement et animations pour la jeunesse, première intercommunalité à intégrer dans ses compétences un Centre Social, aménagement du territoire et développement économique pour maintenir et créer des emplois, également

pour renforcer nos financements et dernièrement avec la prise en compte de la compétence transports, notre Intercommunalité offre à ses habitants et à ses communes membres un choix de services publics qui répondent au plus près des besoins concrets.

Moret Seine & Loing abordera le prochain mandat (2014-2020) dans des conditions financières parfaitement saines. Elle pourra ainsi dérouler efficacement ses services à la population, confortant et tissant chaque jour, un peu plus, les liens entre nos villes et villages. Elle poursuivra la construction de son futur avec l'accueil d'entreprises de hautes technologies, des dépôts de brevets (en cours) sur la création de nouveaux matériaux composites (une première en France pour une collectivité locale). Nos fondations sont solides et les briques de notre avenir ont été posées. Il nous faudra poursuivre nos efforts et savoir tenir notre cap, probablement à travers des tourmentes nationales et des modifications législatives...

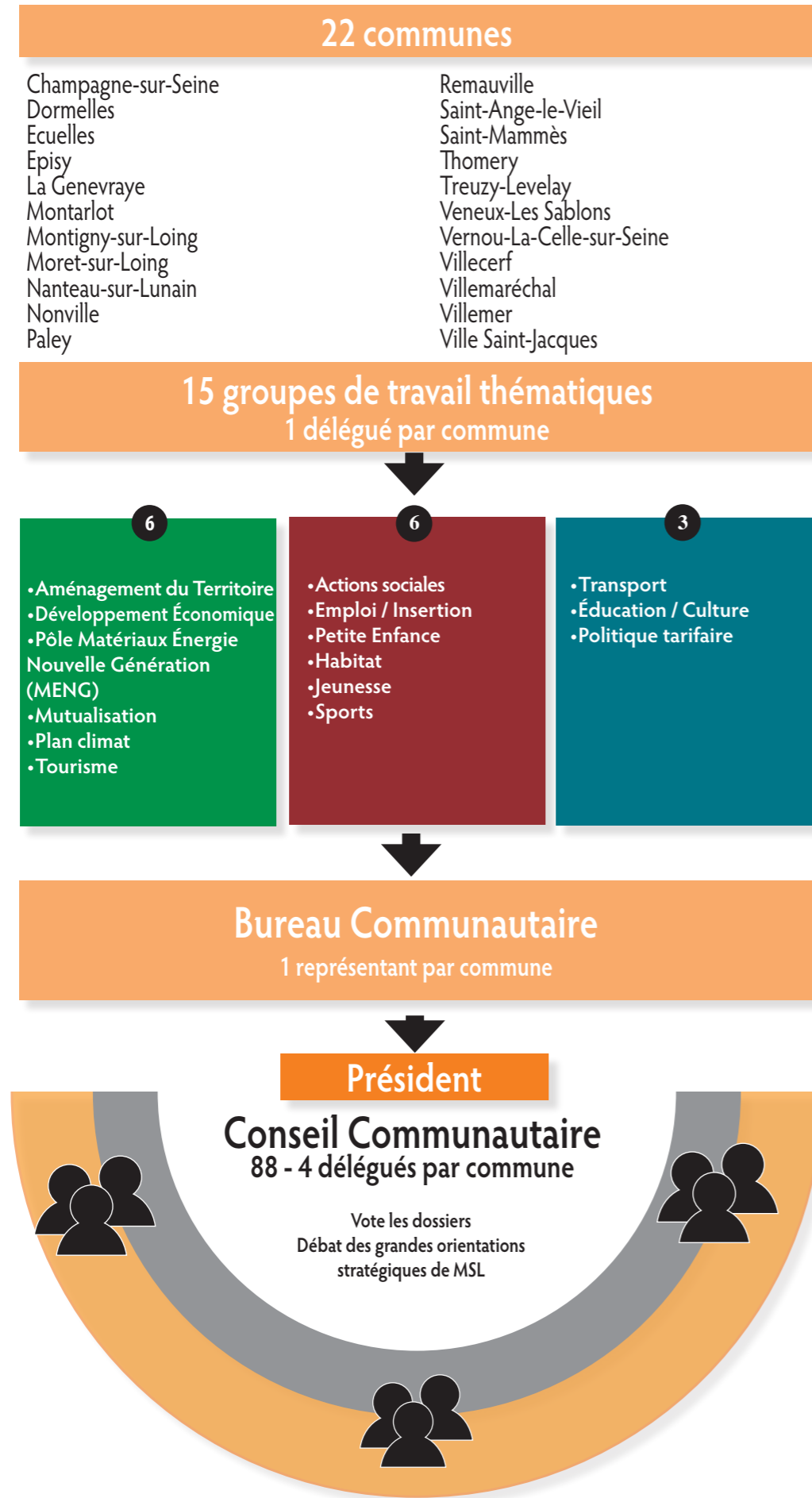
Une compétence majeure : le développement économique, garantie de notre indépendance financière.

Un mode de fonctionnement efficace et démocratique :
• Même nombre d'élus, quelle que soit la taille démographique des communes.

Une adaptation constante:
• Accroître les compétences en fonction des besoins des communes et des habitants
• Adaptation des services en fonction de besoins quantifiés
• Optimisation des coûts en permanence.

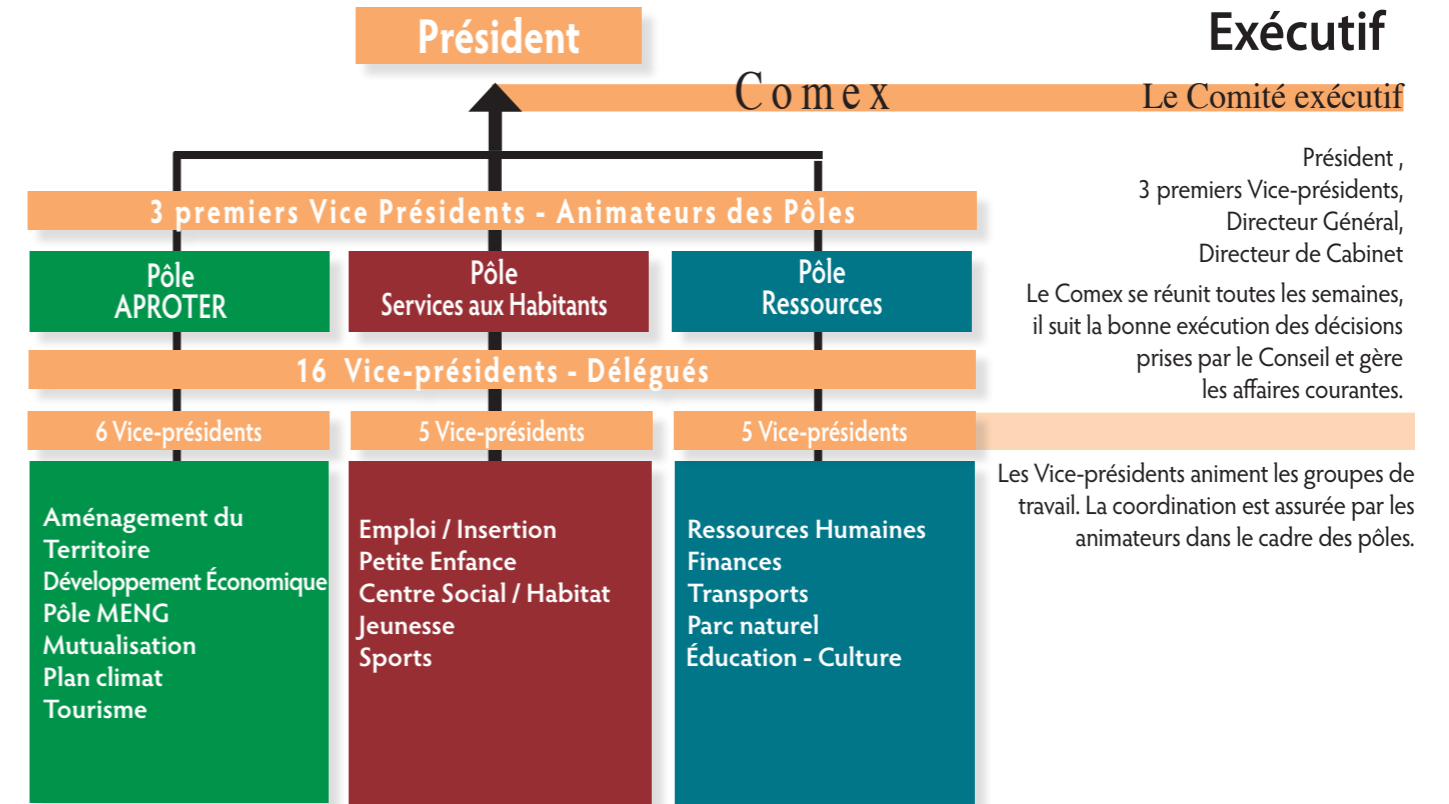
Bien à vous,
Patrick Septiers

Gouvernance & Représentation

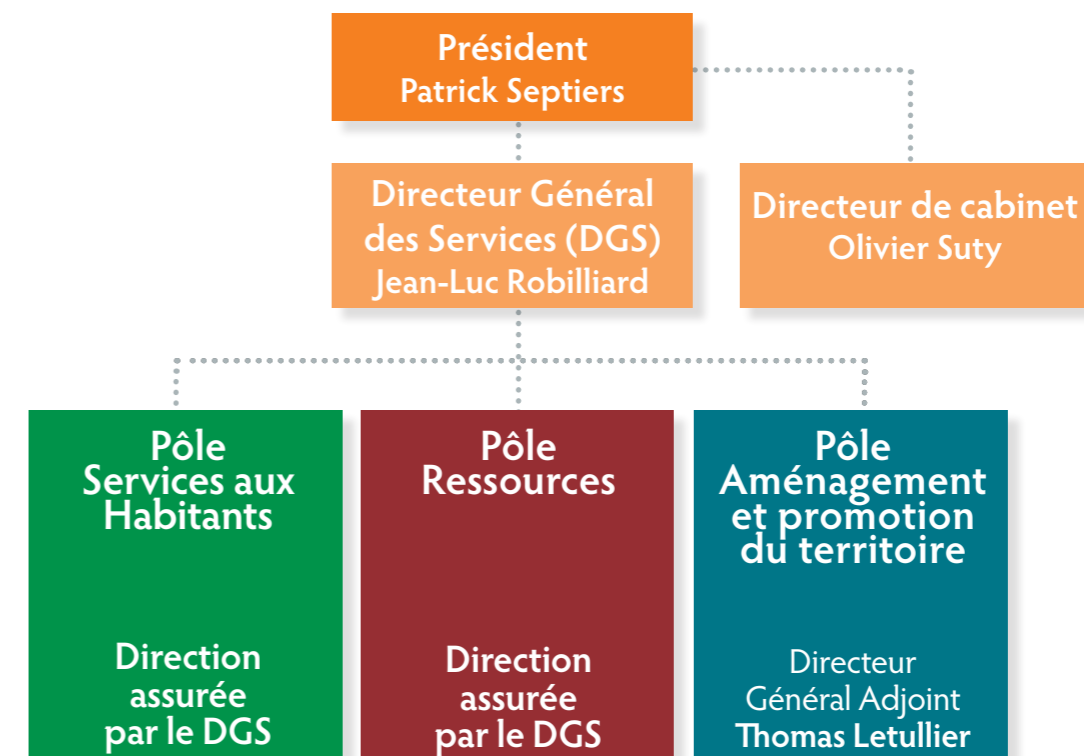


Gouvernance & Administration

Gouvernance politique : participation, cohérence et efficacité



Organisation administrative : miroir de la gouvernance politique



Gouvernance & Représentation

Le Bureau Communautaire

En 2013, le Bureau Communautaire de Moret Seine & Loing était composé de 22 élus, soit 1 représentant par commune.

Yves Brument
1^{er} Vice-président de MSL
Animateur du Pôle APROTER
Maire de Saint-Mammès



Francis Duchateau
1^{er} Vice-président de MSL
Animateur du Pôle Ressources
Maire de Ville Saint-Jacques



Patrick Septiers
Président de MSL
Maire de Moret-sur-Loing



François Roger
1^{er} Vice-président de MSL
Animateur du Pôle SAH
Maire de
Champagne-sur-Seine



Jean-Claude Belliot
Adjoint au Maire de Nonville



Michel Bénard
Vice-président de MSL
délégué aux Transports
Maire de Veneux-Les Sablons



Patrick Billard
Vice-président de MSL
délégué à la Mutualisation
Maire d'Episy



Marie-Claude Bonnet
Vice-présidente de MSL
déléguée au Plan Climat
Maire de Villecerf



Léone Bouvard
Vice-présidente de MSL
déléguée à l'Emploi et
à l'Insertion
Maire de Remauville



Michel Cochin
Vice-président de MSL
délégué au Développement
Économique
Maire de Paley



Michel Demars
Vice-président de MSL
délégué à l'Aménagement
du Territoire
Maire de Vernou-La Celle



Jean Derzelle
Vice-président de MSL
délégué aux Sports
Conseiller municipal de Villemer



Jean-Roger Donati
Vice-président de MSL
délégué à la Culture
et à l'Éducation
Maire de Thomery



Jean-Philippe Fontugne
Vice-président de MSL
délégué au tourisme
Adjoint au Maire d'Ecuelles



Jean-Pierre Gascuel
Vice-président de MSL
délégué à l'Habitat
Maire de St-Ange-le-vieil



Jean-François Guimard
Vice-président de MSL
délégué au Pôle MENG
Maire de Nanteau-sur-Lunain



Francis Largillière
Maire de Dormelles



Lionel Lœuillot
Vice-président de MSL délégué
aux Ressources Humaines
Maire de Montarlot



Sylvie Monchecourt
Vice-présidente de MSL
déléguée aux Finances
Maire de Montigny-sur-Loing



Gérard Pattyn
Vice-président de MSL
délégué au Parc Naturel
Maire de Trezy-Levelay



Marie-Claire Perini
Vice-présidente de MSL
déléguée à la Petite Enfance
Maire de La Genevraye



Claude Pierre
Vice-président de MSL
délégué à la Jeunesse
Maire de Villemaréchal



Gouvernance & Représentation

Le Conseil Communautaire

En 2013, le Conseil Communautaire de Moret Seine & Loing était composé de 4 représentants par commune, soit 88 délégués communautaires.

Champagne-sur-Seine

François ROGER
Dominique AUFILS
Catherine LABBOUZ
Christiane BOUTON

Nanteau-sur-Lunain

Jean-François GUIMARD
Claude FRAUD
Eric CHALON
Philippe COSSINET

Veneux-Les Sablons

Michel BENARD
Patricia INGHELBRECHT
Alain BLANT
Catherine PARADIS

Dormelles

Francis LARGILLIERE
Christine DECORNOY
Jean-Louis MEGNIEN
Daniel NOIZET

Nonville

Jean-Claude BELLIOU
Loïc STIER
Maryline MATTHAEI
Philippe GAUTHERET

Vernou-La Celle-sur-Seine

Michel DEMARS
Christine MANGIN
Jerty EMBOULE
Alain MOMON

Ecuelles

Jean-Philippe FONTUGNE
Annick RAMAGE
Yves DUPUIS
Catherine PORCEDU

Paley

Michel COCHIN
Laurent BONNEFON
Jacques BRIFFAULT
Patrick BAYET

Villecerf

Marie-Claude BONNET
Jacques ILLIEN
François DEYSSON
Béatrice DE ROYS-ROBINSON

Episy

Patrick BILLARD
Eric FEVRE
Fatima CARVALHO
Jacques VIDAL

Remauville

Léone BOUVARD
Didier DORNIER
Jean-Claude LANNEAU
André JAMET

Villemaréchal

Claude PIERRE
Denis PICOUET
Laurence KLEIN
Jean-Paul BELLIOU

La Genevraye

Marie-Claire PERINI
Agnès DUCREUX
Patricia LEMAGNE
Pierre RICHARD

Saint-Ange-le-Vieil

Jean-Pierre GASCUEL
Sébastien GOISET
Alain RODRIGUEZ
Bruno BRIN

Villemer

Jean DERZELLE
Jacques PICLIN
Anne-Laure CHAILLOUX
Nathalie BEAUDOIN

Montarlot

Lionel LOEUILLIOT
Maryse BERLINGER
Jacques PIQUEREZ
Muriel BONET

Saint-Mammès

Yves BRUMENT
Jacky CAPRION
Xavier CHARPENTIER
Martine HARIVEL

Ville Saint-Jacques

Francis DUCHATEAU
Eric LOUIS
Laurence DUBREUIL
Barbara WALLET

Montigny-sur-Loing

Sylvie MONCHECOURT
Jean-Claude FRICHET
Gareth DYAS
Francette BELMONTE

Thomery

Jean-Roger DONATI
Simone VALLEAUX
Pierre BRESSOLES
Marie-Sophie FRIGNET

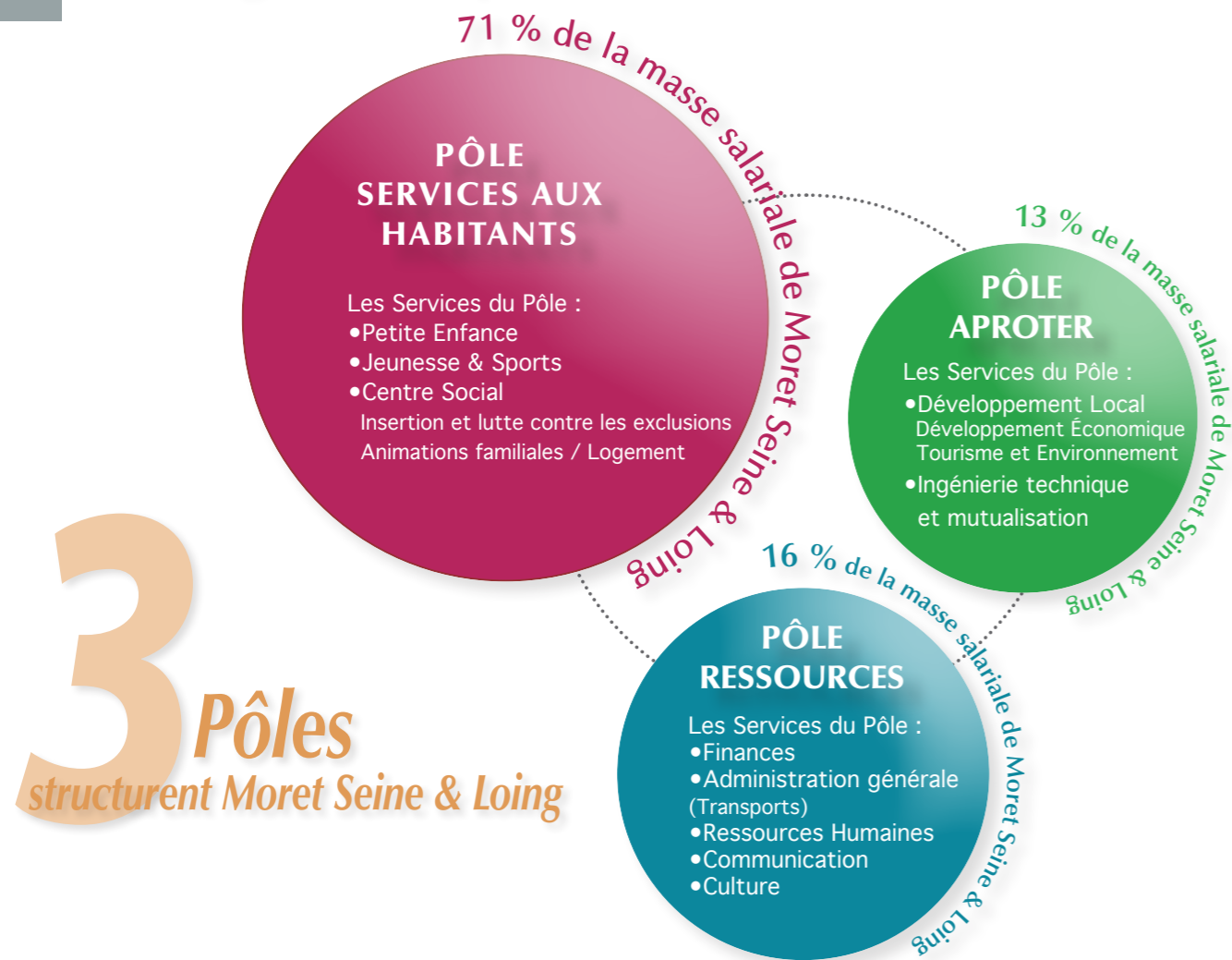
Moret-sur-Loing

Patrick SEPTIERS
Pascal MAROTTE
Christian RECOING
Anne-Lise SERVAIS

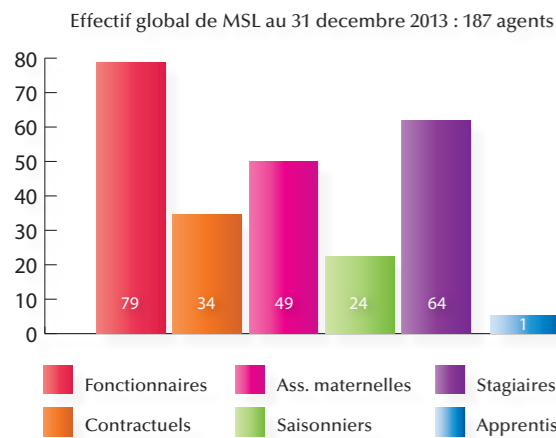
Trezy-Levelay

Gérard PATTYN
Jean-Pierre HERVE
Gilles CAUPIN
Patricia PILLOT

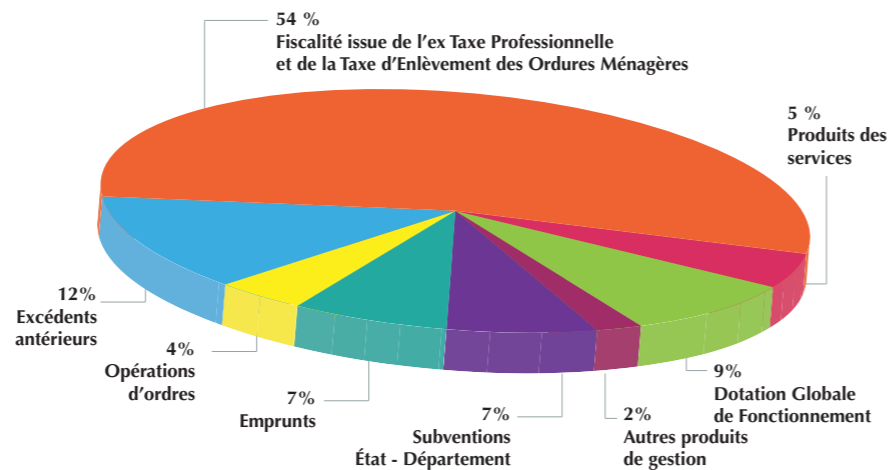
Les grands repères



Les Ressources humaines



Le budget : recettes 2013



Les compétences



Développement Économique
Aménagement du Territoire
Petite Enfance

Famille, Solidarité
Tourisme
Sport, Jeunesse

Environnement
Culture et Éducation
Transports

Stratégie et organisation



Jean-Luc Robilliard
Directeur Général des Services

Durant ce mandat, Moret Seine & Loing a changé d'échelle!

D'un regroupement de communes de taille modeste, Moret Seine & Loing est devenue un véritable bassin de vie en passant, ces cinq dernières années, de 9 à 22 communes avec 40 000 habitants.

Bien au-delà de simples réformes d'adaptation, il a donc fallu nous transformer, nous «réinventer» et redimensionner notre organisation et l'ensemble de nos services.

Pour ce faire, nous avons organisé nos activités à travers trois pôles de compétences bien délimités : un premier qui regroupe tous les savoir-faire nécessaires pour aménager, entretenir et développer notre territoire, un second qui gère et propose l'ensemble de nos services publics aux habitants et enfin un pôle ressources avec toutes les fonctions supports qui permettent aux deux autres de travailler dans les meilleures conditions.

Nous avons également accompagné la réflexion de la direction politique pour repositionner nos stratégies de développement territorial à l'échelle du bassin de vie.

Ces nouveaux choix des élus ont entraîné l'intégration de nouvelles compétences, limitées ou pas dans leur exécution, comme le tourisme et le transport...

S'il ne fallait prendre que deux exemples pour illustrer la réussite de cette transformation de Moret Seine & Loing, je rappellerais que notre service Petite Enfance bénéficie d'un taux de satisfaction des demandes parmi les meilleurs d'Île-de-France et qu'en matière de maîtrise de nos dépenses, la part du budget ressources humaines était en 2009 de 31 % et qu'elle est aujourd'hui de 29 % (2013).

Une preuve que la fonction publique peut s'adapter en maîtrisant ses coûts, y compris ses dépenses de personnel, tout en proposant un niveau de service de grande qualité.

A l'aube d'une nouvelle période qui verra inévitablement le développement des compétences et des responsabilités des intercommunalités, Moret Seine & Loing semble bien préparée grâce à un management formé, motivé et des agents remarquablement investis dans leurs missions avec sincérité et humanisme.

Pôle Services aux Habitants



Élu référent

François Roger
1^{er} Vice-président de Moret Seine & Loing
Maire de Champagne-sur-Seine

→ Missions

Des plus petits aux plus âgés, des personnes seules aux familles, des plus aisés aux plus démunis, Moret Seine & Loing offre un accueil, une orientation, des activités éducatives, ludiques, festives, culturelles, une aide, une écoute attentive, un accompagnement !

Diversifier les modes de gardes pour les enfants afin de tenir compte de l'évolution des modes de vie actuels, offrir aux enfants et aux familles des activités, hors temps scolaires, y compris pendant les vacances pour soulager les parents, construire chaque jour un peu plus le lien et la cohésion sociale sur notre territoire, voilà le cœur des missions du Pôle Services aux Habitants.

Des services publics de proximité pour tous!

Le Pôle Services aux Habitants regroupe la totalité des services dont les actions s'adressent directement à l'ensemble de nos administrés. Comme vous avez pu le constater dans les pages précédentes, ce Pôle représente la majeure partie de notre budget global, notamment en terme de personnel. Le choix politique de notre intercommunalité est donc clair : donner la priorité aux interventions vers la population.

Trois Services - Petite Enfance, Jeunesse & Sports, Centre Social - offrent une palette d'interventions qui répond aux attentes de nos administrés, quel que soit leur âge. Pour autant, notre intercommunalité ne cherche pas à se substituer au travail des communes, mais bien à compléter et à renforcer leur action. Crèches, équipements sportifs (comme les piscines), Centre Social, autant de services et de structures que nos communes ne seraient pas en mesure de financer en raison de leurs moyens limités.

Objectifs 2014:

Pour terminer ce mandat, nous conforterons ce que nous avons déjà accompli. Deux axes majeurs structureront notre politique :

le développement des actions à destination des jeunes et le renforcement de nos services de proximité sur l'ensemble du territoire et notamment pour nos communes rurales.



Centre Social

Jeunesse & Sports

Petite Enfance

Dépenses

• Fonctionnement :

Fonctionnement	2012	2013
Montant en €	5 835 065	6 046 051



28,2 % du budget global de MSL en 2013

• Investissement :

Investissement	2012	2013
Montant en €	235 370	461 742



13,6 % du budget global de MSL en 2013

La différence entre 2012 et 2013 s'explique par la réalisation de travaux de rénovation dans les piscines.

Recettes

• Fonctionnement :

Fonctionnement	2012	2013
Produits des services	802 930	709 635
Subventions	1 567 970	1 577 010
Autres produits (CPAM, assurances statutaires)	62 995	66 969
Total	2 433 895	2 353 615



Coût direct MSL

2012 : 3 401 170 €

2013 : 3 692 437 €

Le coût direct est ce qui reste à la charge de MSL, soit les dépenses de fonctionnement moins les recettes (paiements des utilisateurs et subventions).

La différence entre 2012 et 2013 s'explique essentiellement par le fonctionnement en année pleine d'un nouvel équipement, la micro-crèche Arc-en-ciel, également par la baisse des recettes des piscines occasionnée par la fermeture partielle pour des travaux. Enfin, en raison de l'augmentation de la participation financière aux ALSH (accueils de loisirs sans hébergement) des communes membres.

Ressources humaines

	2012	2013	Évolution %
Fonctionnaires€	48	50	4%
Contractuels	27	25	-7%
Assistants maternelles	54	49	-9%
Saisonniers *	14	23	64%
Apprenti	1	1	-
Total	144	148	3%
Stagiaires	42	54	29%

* Comprend les remplaçants d'agents en congés annuels.



Jean-Luc Robilliard
Directeur Général des Services assure la direction du Pôle Services aux Habitants.

«Accueillir un enfant, c'est accueillir une famille».

Crèches familiales et collective, multi-accueil, relais assistantes maternelles, halte garderie itinérante et micro-crèche, l'ensemble des modes d'accueil est opérationnel sur notre territoire. Il est organisé et géré par des professionnels expérimentés.

→ Missions

Offrir aux parents différents modes d'accueil de qualité, permettant de répondre à leurs besoins.

Quel que soit le mode d'accueil, individuel ou collectif, les missions du Service Petite Enfance reposent sur :

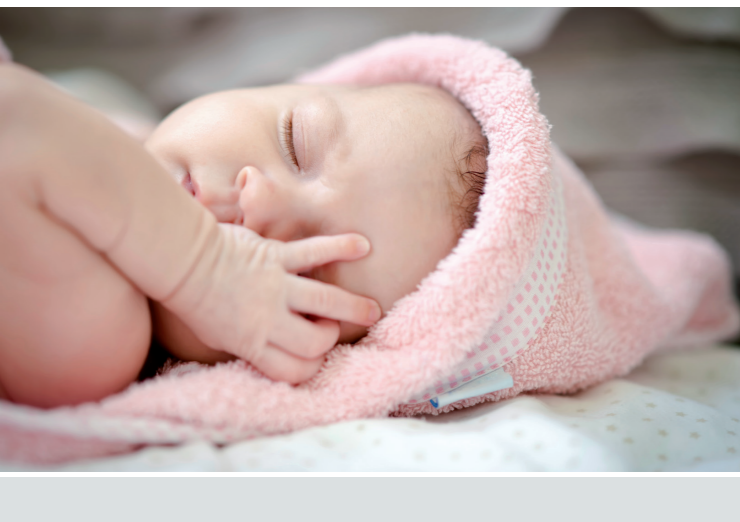
- un accueil personnalisé, afin de favoriser une relation de confiance avec les parents ;
- un partenariat entre les parents et les professionnels afin d'assurer une cohérence éducative autour de l'enfant ;
- un accueil qui préserve la sécurité affective et favorise l'épanouissement de chaque enfant.

Deux possibilités sont offertes aux parents, des solutions d'accueil régulier ou un mode plus souple d'accueil occasionnel. Parallèlement, nous mettons en place des actions décentralisées dans les communes rurales du territoire.

Moret Seine & Loing conjugue différents modes de garde et d'accueil afin de répondre au plus proche aux attentes des familles. Ces besoins se sont fortement diversifiés et complexifiés ces dernières années. Nos contraintes, dans l'approche d'une gestion optimum de la petite enfance, sont multiples en raison de l'évolution des modes de vies de nos concitoyens et de la composition de notre intercommunalité. Un vaste territoire, 22 communes et nombre de nos administrés qui travaillent loin de leur domicile, des activités professionnelles qui s'intercalent avec des périodes de chômage. C'est donc une nécessité d'offrir une grande souplesse dans les réponses aux parents. En effet, ceux-ci ne demandent plus forcément un accueil toute la semaine, mais davantage un service à temps partiel. Nos communes rurales appellent également des réponses spécifiques. Le Service Petite enfance doit donc savoir s'adapter en permanence.

Objectifs 2014 :

- Élaborer un nouveau règlement de fonctionnement et une nouvelle grille de définition des critères d'attribution des places au sein de nos structures d'accueil.
- Réaliser le bilan de fonctionnement suite à la première année pleine de la micro-crèche (changements et améliorations potentielles).
- Optimiser la gestion administrative des établissements d'accueil avec l'installation d'un nouveau logiciel.
- Face à l'évolution des besoins et demandes des familles, poursuivre les réflexions et veilles continues, concernant l'adaptation de nos différents modes d'accueil.
- Mettre en place la livraison des repas par liaison froide à la micro crèche «Arc en Ciel» et au multi-accueil «la Farandole».
- Préparer une nouvelle «Journée de la petite enfance», qui devrait se tenir en 2015.



Dépenses

• Fonctionnement :

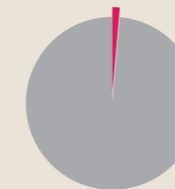
Fonctionnement	2012	2013
Montant en €	2 920 930	3 012 514



14 % du budget global de MSL en 2013

• Investissement :

Investissement	2012	2013
Montant en €	160 380	50 801



1,5% du budget global de MSL en 2013

Recettes

• Fonctionnement :

Fonctionnement	2012	2013
Produits des services €	448 420	408 670
Subventions	1 367 305	1 353 902
Autres produits (CPAM, assurances statutaires)	34 415	42 850
Total	1 850 140	1 805 422



Coût direct MSL

2012 : 1 070 790 €
2013 : 1 207 092 €

Le coût direct est ce qui reste à la charge de MSL, soit les dépenses de fonctionnement moins les recettes (paiements des utilisateurs et subventions).

La différence s'explique par le coût de fonctionnement d'une année pleine pour le nouvel équipement, la micro-crèche Arc-en-ciel.

Ressources humaines

	2012	2013	Évolution %
Fonctionnaires	26	28	8%
Ass. maternelles	54	49	-9%
Contractuels	9	8	-11%
Saisonniers	-	-	-
Total	89	85	-4,5%
Stagiaires	36	37	3%

Élu référent :

Marie-Claire PERINI
Vice-présidente de MSL,
déléguée à la Petite Enfance
Maire de La Genevraye

Chef de service :

Carole Pingot

Petite Enfance

6 structures accueillent régulièrement ou ponctuellement des enfants de 2 mois et demi à 4 ans. En moyenne, 200 enfants sont accueillis par jour, au sein des structures MSL sur l'ensemble du territoire.

L'ensemble des structures d'accueil, à travers leurs projets pédagogiques, vise à développer l'autonomie de chaque enfant et à favoriser son adaptation à la vie en collectivité.

La crèche collective

«Les moussaillons» (30 places)

La crèche collective, située à Saint-Mammès, accueille en journées complètes les enfants âgés de 2 mois et demi à 4 ans dont les deux parents travaillent. Les enfants évoluent au sein d'unités de 10 à 12 enfants et participent à des temps d'éveil et de socialisation.

Les crèches familiales «Les p'tits loups» et «A petits pas» (128 places)

Les enfants, âgés de 8 semaines à 4 ans, sont accueillis au domicile d'une assistante maternelle salariée des crèches familiales MSL. À partir de 18 mois, les enfants sont accueillis avec leur assistante maternelle pour des temps de motricité libre, dans les locaux de la crèche familiale situés à Moret-sur-Loing.

SOUTIEN À LA PARENTALITÉ

Le Relais Assistantes Maternelles Parents

Le relais assistantes maternelles – parents (RAM) assure une mission d'information, de médiation et de soutien, tant auprès des parents, qu'auprès des assistantes maternelles, indépendantes ou salariées de MSL. Le RAM reçoit les parents lors de permanences hebdomadaires à Champagne-sur-Seine, Moret-sur-Loing et Villecerf, afin de les renseigner sur les différents modes de garde, sur les aides possibles et de les accompagner dans leurs démarches administratives. Pour les assistantes maternelles, le Relais fonctionne comme un centre de ressources, de soutien et d'échanges professionnels, avec notamment, des débats et des conférences chaque trimestre. Des temps de jeux et de rencontres sont proposés chaque semaine pour les enfants de moins de 3 ans accompagnés de leur assistante maternelle.

Le multi-accueil

«La Farandole» (20 places)

Le multi-accueil, situé à Moret-sur-Loing, constitue un mode d'accueil occasionnel, à temps partiel, réservé aux familles dont l'un des parents ne travaille pas. Il propose un accueil à l'heure, à la demi-journée ou à la journée, en fonction de l'aptitude de l'enfant à vivre la séparation et à appréhender la vie en collectivité.

La micro-crèche «Arc en Ciel» (10 places)

Cette «micro collectivité» située à Champagne-sur-Seine offre pendant la journée, un accueil régulier pour les enfants de 8 semaines à 3 ans. Il s'agit d'un mode d'accueil, en petit nombre, pour une à cinq journées par semaine, particulièrement favorable aux échanges avec les parents et les enfants.

Les Matinées à jouer (12 places)

Cette halte-garderie itinérante accueille ponctuellement les enfants âgés de 15 mois à 4 ans à Champagne-sur-Seine, Saint-Mammès, Montigny-sur-Loing, Remauville et depuis 2013, à Ville Saint-Jacques. Espaces de rencontre, de socialisation, d'apprentissage, les Matinées à jouer s'appuient sur un aménagement des lieux propice aux acquisitions et aux jeux libres.

«Prendre le temps»

En 2013, le Service Petite Enfance a mis en place, à destination des parents, une nouvelle action intitulée «Prendre le temps». Un vendredi sur deux, ils peuvent ainsi se retrouver au multi-accueil «La Farandole», pour échanger et partager leurs expériences.

Petite Enfance

Répartition des enfants accueillis en 2013 par commune et par structure

	Crèche collective	Crèche familiale Les p'tits loups	Crèche familiale A petits pas	Multi accueil	Matinées à jouer	Micro-crèche	Total /Ville
Champagne/Seine	3	3	30	2	20	13	71
Dormelles				1	2	1	4
Ecuelles	4	6	8	9	1	1	29
Episy		6		4			10
La Genevraye	1	5		1	2		9
Montarlot		1	2				3
Montigny-sur-Loing	1	1		4	11		17
Moret-sur-Loing	6	30	2	20	1		59
Nanteau-sur-Lunain				1	3		4
Nonville		2			2		4
Paley					6		6
Remauville					1		1
Saint Ange le Vieil							
Saint-Mammès	23	2	18	2	15	2	62
Thomery	6	16	1	7	11	5	46
Trezyzy-Levelay							
Veneux-Les Sablons	6	20		18	5	1	50
Vernou-La Celle	6		17	3	4	3	33
Villecerf	2	1	2	2	2		9
Villemaréchal		2	2		1		5
Villemer	1	1		3			5
Ville Saint-Jacques		5		3	5		13
Total /Structure	59	101	82	80	92	26	440

En 2013, 440 enfants ont été accueillis au sein des 6 structures de Moret Seine & Loing.

Taux de satisfaction des familles

En 2013, 290 demandes ont été effectuées par des familles pour obtenir une place en accueil régulier. Lors des commissions d'admission, 137 familles ont obtenu une place au sein des crèches familiales ou des structures collectives de Moret Seine & Loing et 153 familles ont été orientées vers une assistante indépendante. Moret Seine & Loing affiche un taux de satisfaction de 47,24 % (40,72% en 2012), l'un des meilleurs d'Île-de-France.



Jeunesse

La jeunesse, ce temps de vie entre l'enfance et l'âge adulte, est essentiel à la construction d'individus équilibrés, «biens dans leur peau», tolérants, dynamiques et ouverts sur le monde.

→ Missions

- Proposer aux familles durant les temps non scolaires, notamment durant les vacances, des activités culturelles, manuelles et sportives. Moret Seine & Loing complète aussi l'action de l'Éducation Nationale en proposant dans nos collèges des animations en dehors des heures de cours, ainsi qu'en encadrant les sorties des cours avec la présence d'animateurs.
- Sélectionner ces activités, non comme de simples occupations, mais en cherchant à apporter un contenu différent des apprentissages scolaires et familiaux. Travailler pour prévenir les comportements à risque. Proposer aux jeunes d'acquérir des connaissances, des compétences qu'ils n'auraient pas l'occasion d'appréhender dans un cadre traditionnel (Brevet d'Initiation Aéronautique, organisation d'événements...).

Aider et accompagner le mieux possible l'entrée des enfants et des adolescents dans l'âge adulte, favoriser et conforter la perception, la compréhension des grands repères de vie en société, renforcer les principes d'éducation, le sens de la discipline, de l'autorité, du respect de l'autre, apprendre à vivre, à créer, à travailler en équipe, transmettre des valeurs de coopération, accepter la différence, rappeler, si nécessaire, l'égalité homme-femme, favoriser l'autonomie, cet ensemble d'objectifs et principes correspond à l'essence de notre politique de la jeunesse. S'il peut sembler trop ambitieux à certains, il n'en représente pas moins, selon les élus de Moret Seine & Loing, les fondamentaux de toute action à destination de nos jeunes, a fortiori pour faire face aux problèmes sociétaux de notre époque.

Objectifs jeunesse 2014 :

- Mettre en place de courts séjours à destination des jeunes lors des périodes de vacances scolaires.
- Poursuivre le développement des actions ciblées en direction des 15/18 ans, en péri-scolaire et pendant les vacances.
- Renforcer le travail de partenariat avec les communes de Moret Seine & Loing.

Sports

Au-delà de la gestion des équipements sportifs communautaires, Moret Seine & Loing favorise la pratique du sport pour tous, petits et grands !

Objectifs sports 2014 :

• Préparer les Jeux de Seine et Marne, qui se dérouleront sur l'ensemble du territoire communautaire en juin 2015.

• Réhabiliter la piste de Roller à Thomery : les travaux de rénovation programmés pour le premier semestre 2014, permettront à la piste remise aux normes exigées la Fédération Française de Roller, d'accueillir les patineurs amateurs et professionnels.

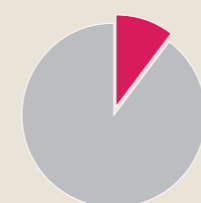
Moret Seine & Loing vit le sport comme un facteur de bien être, de santé, d'émulation, de cohésion de groupe et de loyauté dans la compétition. Dans ce domaine encore, il serait difficile à nos communes de prendre en charge des équipements qui génèrent des coûts de fonctionnement très importants et d'organiser une École Multisports de grande qualité!

Jeunesse & Sports

Dépenses

• Fonctionnement :

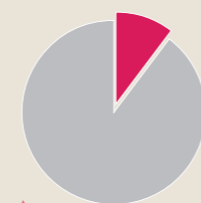
Fonctionnement	2012	2013
Montant en €	2 078 110	2 228 846



10% du budget global MSL en 2013

• Investissement :

Investissement	2012	2013
Montant en €	26 775	357 350



10% du budget global MSL en 2013

▲ La hausse de l'investissement s'explique par la réalisation de travaux de rénovation dans les piscines.

▶ La baisse des recettes des piscines en 2013 s'explique par la fermeture partielle des bassins lors des travaux de rénovation.

Recettes

• Fonctionnement :

Fonctionnement	2012	2013
Produits des services	349 210	294 499
Autres produits (CPAM, assurances statutaires)	11 425	17 888
Subventions	9 350	23 195
Total	369 985	335 582



Coût direct MSL

2012 : 1 708 125 €
2013 : 1 893 264 €

Le coût direct est ce qui reste à la charge de MSL, soit les dépenses de fonctionnement moins les recettes (paiements des utilisateurs et subventions).

Ce coût direct important s'explique essentiellement par les dépenses consacrées à nos deux piscines.

Piscines MSL	2012	2013
Dépenses	1 237 064	1 326 140
Recettes	327 333	278 850
Reste à la charge de MSL	909 731	1 047 290

Ressources humaines

	2012	2013	Évolution %
Fonctionnaires	14	14	-
Contractuels	13	12	-8%
Saisonniers *	14	23*	64%
Apprenti	1	1	-
Total	42	50	19%
Stagiaires	6	17	183%

*En remplacement d'agents en congés annuels. La différence entre 2012 et 2013, s'explique par la durée variable des contrats pour un même remplacement (de 1 à 2 mois).

Élus référent :

Claude Pierre
Vice-président de MSL,
délégué à la Jeunesse
Maire de Villemaréal

Jean Derzelle
Vice-président de MSL,
délégué aux Sports
Conseiller municipal de Villemer

Chef de service :
Amar Ouabdesselam

Jeunesse

Nos actions à destination de la jeunesse s'articulent autour de quatre grands axes.



Animations 11 - 18 ans

Nombre annuel de participations : 3 816
soit 11% de plus qu'en 2012
Nombre total d'enfants concernés : 454

Des activités manuelles, ludiques et sportives sont organisées durant les heures libres dans la journée et durant chacune des périodes de vacances scolaires. Des sorties culturelles et sportives sont également proposées pendant les vacances.

Périodicité des activités en période scolaire :

- Tous les soirs en péri-scolaire de 17h30 à 19h00
- Les mercredis de 14h00 à 17h00
- Les vendredis de 19h00 à 22h00
- Pendant les petites et grandes vacances

Type d'activités :

Activités sportives, sorties et soirées à thème.

Accompagnement de projets



Nos animateurs recherchent en permanence à favoriser la réalisation de projets collectifs, si possible initiés par les jeunes. C'est dans cette optique qu'a été mis en place un Festival Jeunesse. Véritable temps fort de la jeunesse en Seine & Loing, le Festival est avant tout un événement conçu pour et avec les jeunes. Il a pour but essentiel de donner l'envie aux jeunes de découvrir et de s'initier à de nouvelles disciplines ou pratiques, d'engager des projets dans des domaines variés : culturels, sportifs... Le 1^{er} juin 2013, la troisième édition de ce festival en plein air a rassemblé plus de 500 participants sur la Plaine de Ravanne à Ecuellen, malgré une météo capricieuse.



Activités dans les collèges

Nombre annuel de participations : 16 467
soit 20% de plus qu'en 2012

Des animations périscolaires se déroulent dans les deux collèges de Moret Seine & Loing (Fernand Gregh à Champagne et Alfred Sisley à Moret).

Périodicité des activités :

Lundi, mardi et jeudi, de 11h00 à 17h00.

Type d'activités :

Activités artistiques (création d'une fresque au collège de Moret-sur-Loing, projet musique/chant/théâtre au collège de Champagne-sur-Seine...), activités manuelles (fabrication de gadgets avec les élèves du BIA)...



S'occuper intelligemment;
Apprendre de nouveaux savoirs;
Créer, s'organiser en équipe.



Apprentissage de savoirs

En partenariat étroit avec les professeurs, MSL met en place un apprentissage de savoirs originaux : Brevet d'Initiation Aéronautique (29 élèves), Atelier Musibus (4 représentations en 2013) ou encore la Classe Orchestre, gérée en transversalité avec le Service Culture. En 2013, 1 600 élèves des écoles primaires (CP, CE2 et CM2) du territoire ont bénéficié de cours pratiques et théoriques leur permettant de se familiariser aux règles élémentaires de sécurité routière pour piétons et cyclistes.

Sports

Les équipements sportifs communautaires

Le service assure la gestion des équipements sportifs communautaires :

- Les piscines à Moret-sur-Loing et à Vernou-La-Celle
- La piste d'athlétisme à Champagne-sur-Seine
- Le terrain de Base-ball à Villemer
- Le Stand de Tir à Ecuellen
- Le terrain d'évolution au collège A. Sisley à Moret-sur-Loing

Fréquentation des piscines

	Moret	Vernou	Total
Scolaires	18741	16147	34888
Activités	15202	7728	22930
Public	38783	22225	61008
Total	72726	46100	118826

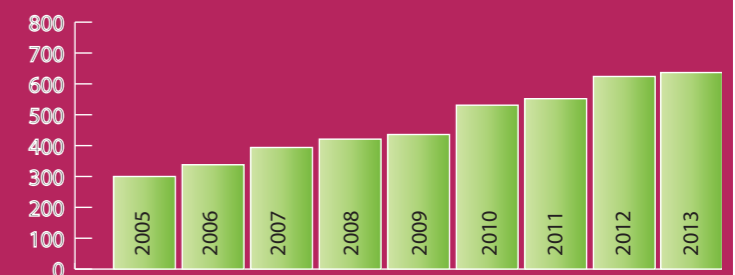
En 2013, les deux piscines gérées par Moret Seine & Loing ont été fréquentées par 118 826 baigneurs. La baisse de fréquentation par rapport à 2012 s'explique par la fermeture partielle des bassins pendant 3 mois, occasionnée par les travaux de rénovation des 2 piscines.

L'École Multisports

En 2013, plus 16 % de fréquentation.

L'École Multisports Moret Seine & Loing a pour objectif de faire découvrir aux enfants (4/11 ans) de multiples pratiques sportives afin qu'ils puissent choisir, plus tard, le sport qui correspond le mieux à leurs goûts et à leurs capacités. Des activités différentes sont proposées en fonction de l'âge des enfants : pour les 4-6 ans, les animations sont essentiellement tournées vers le développement de la motricité, pour les 6-11 ans, les activités sont orientées vers la découverte, l'initiation à la pratique de disciplines sportives. Ce parcours, à terme, doit permettre à chaque enfant de choisir un sport et un club. Les activités sont proposées en péri-scolaire midi et soir, le mercredi matin (4-6 ans) et après-midi (6-11 ans) ainsi que durant les vacances scolaires.

626 enfants ont fréquenté l'école Multisports en 2013. Le nombre de participations s'élève à 16 905 ce qui représente une augmentation de plus de 16 % entre 2012 et 2013 (14 577 participations en 2012).



Enfants inscrits à l'École Multisports

Les manifestations sportives

• «La Printanière» et «La Patrimoine», les 2 randonnées à thème organisées par MSL, ont rassemblé 650 marcheurs et cyclistes en 2013, confirmant ainsi leur succès auprès d'un public de plus en plus large.

• En 2013, La Foulée MSL a été doublement distinguée pour la qualité de son organisation et de son parcours. Elle a en effet obtenu le label «Course régionale» et a eu l'honneur d'accueillir les Championnats de Seine et Marne. Le 5 mai, lors de cette édition exceptionnelle, 400 coureurs se sont lancés à l'assaut des 10 km sur route.

• Le cross communautaire 2013 s'est déroulé à Episy. 400 élèves des classes de CM2 du territoire ont participé à ce challenge, remporté par l'école de Veneux-Les-Sablons.

• Moret Seine & Loing a étoffé la gamme de ses manifestations sportives, en lançant une course cycliste relais «La VTT MSL». Le 21 avril 2013, à Vernou-La-Celle-sur-Seine, ce nouvel événement a rassemblé plus d'une centaine «d'aficionados» du Vélo Tout Terrain.

• La candidature de MSL a été retenue par le Comité Départemental Olympique et Sportif pour accueillir les Jeux de Seine et Marne en 2015, grâce au dynamisme du tissu associatif sportif local, à la qualité et à la diversité de nos équipements. Cet événement sportif majeur rassemble tous les deux ans de nombreux sportifs seine et marnais.

Le Centre Social est un équipement, agréé et contrôlé régulièrement par la CAF, à vocation sociale, familiale et intergénérationnelle.

→ Missions

Les élus de Moret Seine & Loing ont confié au Centre Social deux missions essentielles. En priorité, mettre en place un panel d'actions qui doit servir « d'amortisseur social » pour les plus fragilisés d'entre nous. En second, les équipes du Centre Social travaillent tout au long de l'année à favoriser la cohésion des résidents de nos villes et villages et ce quel que soit leur niveau social ou leur tranche d'âge. Elles participent en cela à développer le sentiment d'appartenance à un territoire, à une maison commune. Le Centre Social s'emploie à mener une mission pour et avec les habitants de Moret Seine & Loing, en les rendant acteurs de leur parcours, à travers des valeurs de dignité humaine, de solidarité et de démocratie.

Grâce à la qualité de son accueil, la diversité de ses actions et sa mission de soutien à la parentalité, le Centre Social MSL s'est vu décerner le label «Maison pour les familles» par le ministère des Solidarités et de la Cohésion Sociale.

Le Plan Local pour l'Habitat (PLH)

Le PLH est prévu par la loi pour la programmation et l'évaluation de l'habitat. Il comprend 3 grandes parties, le diagnostic, l'énoncé des principes et des objectifs et le programme d'actions. Les communes fixent des objectifs visant à dresser et à mettre à jour l'état des lieux du parc de logements existant (privé et public), afin de réaliser et d'évaluer des actions de renouvellement urbain et de maîtrise foncière.

Le Centre Social est un espace à vocation familiale et intergénérationnelle. Cette structure de proximité ouverte à tous les résidents du territoire de la Communauté de Communes est agréée par la CAF, branche famille de la Sécurité Sociale. Elle est animée par des professionnels et des bénévoles qui œuvrent dans des principes de participation des habitants au fonctionnement. C'est un lieu d'animation et de construction de projets individuels et collectifs. Lieu de mixité sociale, le Centre Social participe sur notre territoire au développement de l'éducation, au bien-être familial, à l'apprentissage de savoirs, au renforcement des solidarités, à la prévention des comportements à risque et à la réduction des exclusions. C'est un outil essentiel de lien social et de cohésion entre les générations et l'ensemble des populations de notre territoire.

Objectifs 2014 :

- Conforter nos interventions au sein des communes rurales.
- Déployer le projet social, agréé par la CAF pour 4 ans.
- Réaliser l'extension du Centre Social à Champagne-sur-Seine.

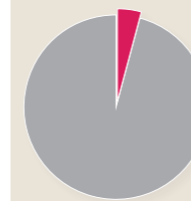


Le Centre Social MSL à Champagne-sur-Seine

Dépenses

• Fonctionnement :

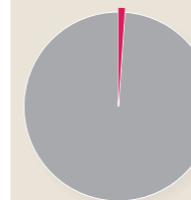
Fonctionnement	2012	2013
Montant en €	836 040	804 691



4% du budget global MSL en 2013

• Investissement :

Investissement	2012	2013
Montant en €	48 220	53 591



2% du budget global MSL en 2013

Recettes

• Fonctionnement :

Fonctionnement	2012	2013
Produits des services	5300	6 466
Subventions	191 315*	199 913
Autres produits (CPAM, assurances statutaires)	17 155	6 231
Total	213 770	212 610

→ Coût direct MSL

2012 : 622 270 €
2013 : 592 081 €

Le coût direct est ce qui reste à la charge de MSL, soit les dépenses de fonctionnement moins les recettes (paiements des utilisateurs et subventions).

Ressources humaines

	2012	2013	Évolution %
Fonctionnaires	8	8	0
Contractuels	4	4	0
Saisonniers	0	0	0
Total	12	12	0
Stagiaires	0	0	0

Les chantiers d'insertion ne sont pas intégrés dans le tableau ci-dessus. En 2013, 7 agents ayant travaillé sous CUI (Contrat Unique d'Insertion) étaient présents au 31/12/13.

Élus référents :

Léone Bouvard
Vice-présidente de MSL,
déléguée à l'Insertion,
Maire de Remauville

Jean-Pierre Gascuel
Vice-président de MSL,
délégué à l'Habitat,
Maire de Saint-Ange-le-vieil

Chef de service :
Sébastien Chauvet

Les 3 grands axes d'intervention du Centre Social

Accueil & Orientation

A travers ses sites d'accueil à Champagne sur Seine, Veneux-Les Sablons et Ecuellen, le Centre Social assure une mission de renseignement, d'information et d'orientation pour l'ensemble des habitants de Moret Seine & Loing. Le Centre Social accueille de nombreuses permanences d'organismes, de bénévoles et d'associations spécialisées (écrivain public, aide aux victimes...)

Accueil

5 239 entrées physiques et 2 912 appels téléphoniques ont été traités au Centre Social et en accueil décentralisé à la Maison de l'Orvanne à Ecuellen.

Permanences des associations et partenaires sur rendez-vous :

- Centre National d'Information sur le Droit des Femmes et des Familles (CIDFF) : 37 permanences.
- Écrivain Public : 29 permanences.
- Service Social de Prévention (ADSEA-SSP) : 5 permanences.
- Caisse d'Allocations Familiales (CAF) : 11 permanences.
- Accueil Hébergement : 1 permanence.
- Maison des femmes : 2 permanences.

> **99 personnes ont bénéficié de ces permanences**



L'accueil du Centre Social MSL

Animation et Accompagnement des familles

Lieux d'échange et de rencontre, temps d'animation en famille, espace de rencontres intergénérationnelles de transmission de savoir, d'aides aux loisirs et aux vacances, de lutte contre la fracture numérique et l'isolement...

Insertion & lutte contre les exclusions

Accompagnement des habitants les plus fragilisés : emploi et insertion, logement, éducation et parentalité, accès aux droits, prévention des conduites à risque, lutte contre les discriminations et les violences faites aux femmes....



Sortie pendant les vacances. Visite du château de Chambord.



Accompagnement vers l'emploi :

- 66 personnes ont été reçues (premier rendez-vous)
- 134 personnes ont été suivies
- 24 personnes ont trouvé un emploi
- 67 offres d'emploi ont été proposées à des candidats
- 40 personnes ont été orientées vers des partenaires plus adaptés pour intervenir en fonction des problèmes rencontrés.

Technique de recherche d'emploi :

- 134 personnes ont bénéficié de cette action soit 114 CV réalisés et/ou modifiés et 83 lettres de motivation créées et/ou corrigées.
- 86 créations ou modifications ont été réalisées sur le site Pôle emploi.

Ateliers Savoirs de Base (socio-linguistique) :

- 7 ateliers hebdomadaires dans 3 lieux (Champagne-sur-Seine, Veneux-Les Sablons et Ecuellen), soit 222 cours dispensés.
- 55 apprenants avec 10 bénévoles.

Chantier d'insertion :

- 14 salariés (11 hommes et 3 femmes), 24 heures d'accompagnement social et professionnel en externe et 1 059 heures en interne, 7 063 heures travaillées, 1 076 heures de formation dispensées.



Les Chantiers d'Insertion



Atelier Savoirs de Base

Animations familiales et sorties :

- 682 présences - 299 personnes - 108 familles touchées.
- 475 inscriptions sur liste d'attente soit un taux de satisfaction de 70%

Accueils familles / enfants

- («Planète récréative» et «Histoires de lire») :
- 891 présences - 310 personnes - 107 familles touchées.

Aide au départ en Vacances Familiales :

- 8 familles contactées, soit 27 personnes, dont 6 familles parties, composées de 22 personnes.
- 21 jeunes accompagnés dans le cadre du dispositif Sac'Ados du Conseil général et de la CAF.

Petits pas ... Grands Pas (Lieu d'Accueil Enfants-Parents) :

- 42 familles et 56 enfants sur 33 séances.

Faisons la Fête aux Saisons :

- Animations intergénérationnelles pour découvrir MSL : 15 séances avec 52 personnes en moyenne par séance - 187 familles différentes - 788 présences.

Ateliers pour adultes :

- Ateliers multimédia : 4 séances de 2 h sur deux lieux (Treuzy-Levelay et Montigny-sur-Loing) : 45 inscrits
- Les balades du Centre Social : 2 séances, 17 familles, 18 inscrits
- Atelier culinaire «La main à la pâte» : 32 familles, 34 inscrits (6 hommes et 28 femmes).



Élu référent

Yves Brument
1^{er} Vice-président de Moret Seine & Loing
Maire de Saint-Mammès

De véritables outils au service du développement territorial

Le pôle est avant tout un outil opérationnel au service de l'aménagement du territoire, du développement économique et de l'aide technique aux communes membres. Deux grandes missions structurent le Pôle APROTER : le développement et la confortation locale de notre économie territoriale et l'assistance aux communes membres.

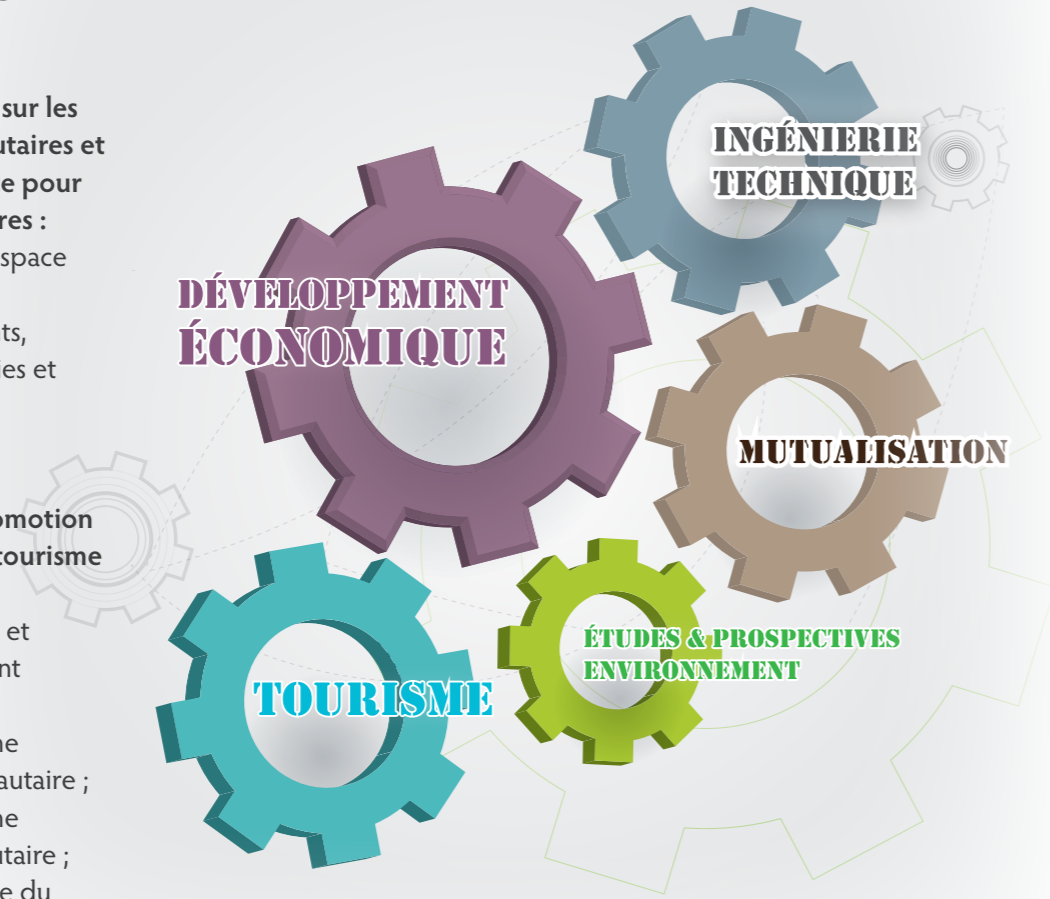
→ Missions

Ingénierie technique sur les bâtiments communautaires et le territoire, assistance pour les communes membres :

- Aménagement de l'espace communautaire;
- Entretien de bâtiments, aménagement de voiries et réseaux divers ;
- Hygiène et sécurité.

Développement, promotion de l'économie et du tourisme sur le territoire :

- Accueil, implantation et aide au développement d'entreprises ;
- Gestion du patrimoine économique communautaire ;
- Gestion du patrimoine touristique communautaire ;
- Promotion touristique du territoire.



Objectifs 2014 :

- Mener à bien les projets de construction et d'aménagement communautaires (extension du Pôle Économique des Renardières à Ecuelles, rénovation de la piste de roller à Thomery, extension du Centre Social à Champagne-sur-Seine...).
- Assurer un soutien technique et logistique auprès de l'ensemble de nos communes.
- Poursuivre et améliorer nos actions d'aide à l'implantation et au développement des entreprises.
- Mettre en œuvre le projet politique touristique communautaire.
- Engager la création d'un service communautaire d'ingénierie en urbanisme.

Dépenses

• Fonctionnement :

Fonctionnement	2012	2013
Montant en €	2 283 090	3 155 605



15% du budget global MSL en 2013

• Investissement :

Investissement	2012	2013
Montant en €	1 276 935	1 787 364



52% du budget global MSL en 2013

La différence s'explique par l'achat de foncier (tranche 3 bis du Pôle Économique des Renardières).

Recettes

Fonctionnement	2012	2013
Loyers et produits des services	541 065	571 924
Subventions	640	1 386
Autres produits (CPAM, assurances statutaires)	485 260	673 816
Total	1 026 965	1 247 126



Coût direct MSL

2012 : 1 256 125 €
2013 : 1 908 479 €

Le coût direct est ce qui reste à la charge de MSL, soit les dépenses de fonctionnement moins les recettes (paiements des utilisateurs et subventions).

La différence s'explique par la reprise de la compétence transport par MSL en substitution du Syndicat Mixte des Transports du canton de Moret.

Ressources humaines

	2012	2013	Évolution %
Fonctionnaires	11	12	9%
Contractuels	7	6	-14%
Saisonniers	2	1	-50%
Total	20	19	-5%
Stagiaires	2	8	300%

Ce tableau intègre le personnel de la Direction Générale Adjointe (2 fonctionnaires).



DGA du Pôle

Thomas Letullier
Directeur Général Adjoint
du Pôle APROTER

Le «Couteau Suisse» de l'aménagement territorial et des interventions techniques.

L'Ingénierie Technique regroupe les activités de gestion du patrimoine, d'aménagements d'infrastructures et d'entretien des bâtiments communautaires. Une large palette d'interventions va de la mise en place et du suivi des marchés publics jusqu'aux actions directes sur le terrain.

Études et travaux réalisés en 2013

•Piste de roller à Thomery : lancement de l'opération de réhabilitation en fin d'année.

•Économies d'énergie : mise en œuvre de dispositifs et d'appareillages destinés à réaliser des économies d'énergie au sein des bâtiments communautaires (phase 2).

•Pôle Économique des Renardières à Ecuellen - Tranche 3 bis : lancement de l'opération d'extension de la Zone en fin d'année.

•Aménagement d'un parking à la halte fluviale de Moret-sur-Loing et réalisation d'une liaison piétonne entre le parking et la halte fluviale.

•Piscine des Colinnettes à Vernou-La-Celle-sur-Seine : mise en place de casiers vestiaires et rénovation des revêtements des sanitaires et des vestiaires.

•Piscine du Grand Jardin à Moret-sur-Loing : travaux de rénovation du bassin intérieur. Changement du carrelage, de la sortie des vestiaires jusqu'au solarium, reprise des peintures des murs périphériques et renforcement du bassin de nage par la pose d'une résine polyester.

•Rénovation de la couverture de l'Hôtel d'Entreprises Prugnat (environ 1000 m²).

•Doublage de la couverture et de l'isolation des locaux du Service Culture.

•Travaux d'aménagement et de rénovation de locaux sur le site Prugnat (remplacement des menuiseries de l'ancien conservatoire du vélo, hall d'accueil ...).

•Rénovation de la toiture du Stand de Tir, situé à Ecuellen.

Gestion du patrimoine MSL

Demandes d'intervention:

Ces interventions consistent en de petits travaux d'entretien, de réparation des installations électriques, d'eau, de montage et d'équipement de petits appareils ou meubles.

Entretien des bâtiments, des voiries et espaces verts MSL:

La régie procède au ramassage et nettoyage des déchets sur les voies, aux tontes et tailles des espaces verts, aux petits travaux de réhabilitation et de mise aux normes des bâtiments communautaires. Les entretiens les plus importants sont réalisés par des entreprises (campagnes de peintures, entretien de l'éclairage des parkings, des voiries, entretien du chauffage dans les bâtiments communautaires...).

Focus sur ...



-15 %
de consommation
d'énergie en 2013



14
marchés publics
passés en 2013

Objectifs 2014 :

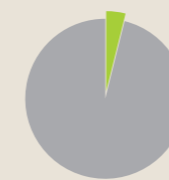
•Aménagement du Pôle Economique des Renardières à Ecuellen.
Travaux d'extension :
-Livraison de la voirie et des réseaux fin du premier semestre 2014.
-Réalisation d'études de faisabilité pour l'extension du Pôle.
-Viabilisation des parcelles le long de l'avenue des Renardières pour l'implantation d'activités artisanales.

•Rénover la piste de Roller à Thomery.
• Aménager des locaux à l'Hôtel d'entreprises Prugnat.
• Aménager le jardin de la crèche collective à Saint-Mammès.
•Aménager l'entrée de l'Office de Tourisme MSL à Moret-sur-Loing.

Dépenses

• Fonctionnement :

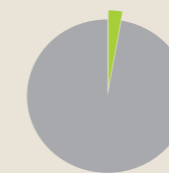
Fonctionnement	2012	2013
Montant en €	773 320	715 757



3,4 % du budget global MSL en 2013

• Investissement :

Investissement	2012	2013
Montant en €	74 755	54 622



1,6 % du budget global MSL en 2013

Recettes

• Fonctionnement :

Fonctionnement	2012	2013
Loyers et produits des services	63 790	69 783
Subventions	0	0
Autres produits (CPAM, assurances statutaires)	20 890	8 137
Total	84 680	77 920



Coût direct MSL

2012 : 688 640 €
2013 : 637 838 €

Le coût direct est ce qui reste à la charge de MSL, soit les dépenses de fonctionnement moins les recettes (paiements des utilisateurs et subventions).

Ressources humaines

	2012	2013	Évolution %
Fonctionnaires	5	7*	40%
Contractuels	3	1	-67%
Saisonniers	0	0	0
Total	8	8	-
Stagiaires	1	7	600%**

* Dont 1 agent hygiène et sécurité (ACMO).

** 7 stagiaires de l'Institut Médico-éducatif Leopold Bellan «La Sapinière» ont été accueillis en stage d'immersion au sein du service.

Élus référents :

Michel Demars
Vice-président de MSL, délégué à l'Aménagement du Territoire
Maire de Vernou-La-Celle

Patrick Billard
Vice-président de MSL, délégué à la Mutualisation
Maire d'Episy

Chef de service :

Mario Delussu

Mutualisation des compétences, les premières briques d'un fonctionnement transversal entre MSL et ses 22 communes.

Au-delà des missions courantes dédiées à l'intercommunalité, les méthodes de mutualisation représentent un des axes stratégiques les plus importants, d'une part, pour optimiser et diminuer les coûts des services communaux et d'autre part, pour favoriser l'intégration de l'ensemble des fonctions support d'un territoire.

MSL, dans le cadre de ses démarches innovantes, intègre depuis plusieurs années maintenant un «process» de mutualisation, qui s'exprime aujourd'hui principalement au travers des missions du pôle APROTER.

MSL propose donc à ses communes membres la mise en commun et la gestion de prestations, ce qui leur permet de réaliser des économies et leur apporte un support technique et intellectuel en fonction de leurs besoins et demandes exprimés.



Missions

- Mutualisations d'actions à destination des communes visant à réaliser des économies d'échelle.
- Faire bénéficier les communes des compétences des services communautaires.

Les marchés publics mutualisés

- Renouvellement des différents marchés publics passés dans le cadre de la mutualisation :
- Entretien des voiries communales et communautaires ;
 - Entretien de la signalisation horizontale ;
 - Balayage mécanisé des voiries communales ;
 - Vérification des équipements sportifs ;
 - Entretien des extincteurs et des systèmes de désenfumage ;
 - Vérification des installations électriques ;
 - Vérification des installations de gaz ;
 - Vérification des alarmes incendies.

L'aide aux communes

- Analyse des diagnostics liés à l'accessibilité des bâtiments et des voiries communales ;
- Aide à la passation de marchés publics ;
- Assistance à maîtrise d'ouvrage sur les projets d'aménagement et urbanistiques ;
- Conseils techniques aux communes.

Hygiène et Sécurité

1. La communication

Le service Hygiène et Sécurité a multiplié les actions de communication nécessaires pour expliquer la démarche de prévention des risques et ses objectifs (rencontres avec les autorités territoriales, les chefs de service, des agents...) afin d'exposer le rôle du Conseiller en Prévention des Risques Professionnels, de répondre aux problématiques des élus et de construire une véritable « culture Hygiène et Sécurité » sur le territoire.

2. La démarche Évaluation des Risques Professionnels (EvRP)

En 2013, l'évaluation des risques professionnels s'est poursuivie. Elle a concerné 5 communes et les syndicats SIDEAU et SIDASS, ce qui porte à 10 le nombre de structures intercommunales désormais dotées de leur propre Document Unique. Cette démarche se décompose en 4 phases précédant la rédaction du document final.

3. Les actions de formation

Au cours de l'année 2013, les actions de formation inhérentes à la santé et la sécurité au travail ont été poursuivies. Elles ont concerné 4 thématiques :

- Sauveteur Secouriste au Travail : «recyclage» de 4 agents de MSL.
- Incendie/manipulation des extincteurs : 11 agents formés.
- Premiers secours civiques de niveau 1 : 20 agents formés.
- Habilitation électrique : 38 agents formés.

Objectifs 2014 :

Mutualisation :

- Créer un groupement de commandes (après avis du groupe de travail).
- Proposer une assistance technique aux communes.
- Mettre en place une réflexion concernant la création d'un service communautaire d'ingénierie en urbanisme.

Hygiène et Sécurité :

- Poursuivre les EvRP/Documents Uniques dans les services et les communes membres - pérennisation de la démarche ;
- Suivre la mise en œuvre de la politique de prévention au sein de MSL ;
- Poursuivre la mise en place des actions de formations et d'information «Hygiène et Sécurité» auprès des agents de MSL, avec notamment la mise en place de formations «Certiphyto» pour les agents amenés à manipuler des produits phytosanitaires (détention du certificat obligatoire à compter du 1^{er} octobre 2014) ;
- Suivre les actions de «recyclage» des agents ;
- Mettre en place, pour les collectivités rattachées à MSL, le contrôle de la qualité de l'air dans les établissements recevant des enfants de moins de 6 ans ;
- Assurer le suivi de la visite d'inspection ACFI (Agent chargé de la fonction d'inspection hygiène et sécurité) programmée en cours d'année dans les services de MSL ;
- Finaliser le dossier AGEFIPH* pour un agent en situation de handicap.
- Conforter le positionnement du Service sur le territoire de MSL afin d'y développer une «culture sécurité».

4. Le suivi médical

En lien avec le service Ressources Humaines, le Service Hygiène et Sécurité a poursuivi le montage de 2 dossiers AGEFIPH* pour des agents en situation de handicap. L'un d'eux a été clôturé en cours d'année avec l'aménagement du poste de travail de l'agent.

5. La mission ACFI

(Agent Chargé de la Fonction d'Inspection)

La mission ACFI est obligatoire (décret 85-603 modifié) pour la collectivité ; elle a été confiée, par convention, au Centre de Gestion de Seine et Marne.

En 2013, les syndicats SIDEAU/SIDASS ont été inspectés par l'ACFI.

6. Accident du travail

Avec le service Hygiène et Sécurité du centre de gestion de Seine et Marne, le Conseiller en Prévention des Risques Professionnels a assuré l'analyse et le retour d'expérience d'un accident dont a été victime un agent de MSL sur son lieu de travail.

* Association de Gestion du Fonds pour l'Insertion Professionnelle des personnes Handicapés.

Formations Hygiène & Sécurité
73 stagiaires

Formations Hygiène & Sécurité
11 jours de formation

Formations Hygiène & Sécurité
511 heures de formation



→ Missions

• **Accueil et accompagnement des entreprises et porteurs de projets :** plus de 300 entreprises accompagnées (immobilier, investissement, difficultés, appels à projets, aides, etc..)

• **Aides au développement**

En 2013 :

- 6 nouvelles entreprises bénéficiaires de prêts d'honneur, via la plate-forme Melun Val de Seine et sud Seine & Marne :

> 73 000 € de prêts d'honneur et 14,5 emplois créés ou maintenus.

- Point info entreprises : 4 permanences,

5 entreprises conseillées.

- Pm'Up : deux entreprises candidates (résultats en 2014).

• **Gestion commerciale du patrimoine économique de MSL**

> 2 Zones d'Activité;

> 3 Hôtels d'Entreprises.

• **Promotion et animation économique du territoire**

- Partenaires départementaux et régionaux ;

- Diffusion d'informations (données immobilières et foncières...).

• **Observatoire Économique**

- Prospection de nouvelles activités ;

- Annuaire des entreprises ;

- Cartographie ;

- Veille foncière et immobilière.

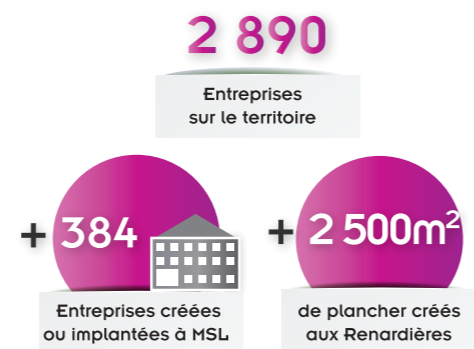
• **Pôle Matériaux Nouvelle Génération**

- **Éco-Pôle des Renardières :**

> Permis d'aménager « Les Remises » déposé en avril, délivré en juillet.

Promouvoir l'économie, mobiliser des outils efficaces pour susciter l'implantation de nouvelles entreprises sur le territoire, favoriser le développement et la compétitivité des entreprises qui ont choisi Moret Seine & Loing et créer de nouveaux emplois, tels sont les axes stratégiques de notre développement local.

Des indicateurs 2013 représentatifs de notre action



Avec un indice de dynamisme économique égal à la moyenne départementale en 2013, Moret Seine & Loing conserve un dynamisme qui la situe toujours en tête des intercommunalités du sud 77.



*Indice de dynamisme = pour 1 entreprise qui disparaît, «n» nouvelle(s) entreprise(s) se crée ou s'implante sur la période considérée. Source Seine & Marne Développement.

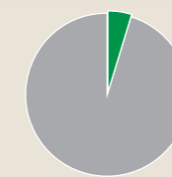
Objectifs 2014 :

- **Pôle Économique des Renardières :**
 - Réaliser les travaux de viabilisation et commercialiser les lots dédiés à l'Éco-Pôle (3 des 6 lots engagés en 2013).
 - ZI Les Clubs (PER 4^e Tranche) : déposer le permis d'aménager à l'été 2014. Pré-commercialiser à partir de septembre.
- **Finaliser le projet de construction de l'Hôtel d'Entreprises à vocation artisanale à Montigny-sur-Loing.**

Dépenses

• **Fonctionnement :**

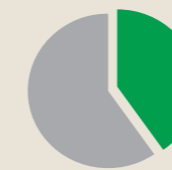
Fonctionnement	2012	2013
Montant en €	1 036 690	1 212 896



5,7 % du budget global MSL en 2013

• **Investissement :**

Investissement	2012	2013
Montant en €	924 920	1 382 939



40,3 % du budget global MSL en 2013

La différence s'explique par l'achat de foncier (tranche 3 bis du Pôle Économique des Renardières).

Recettes

• **Fonctionnement :**

Fonctionnement	2012	2013
Loyers et produits des services	404 775	425 901
Subventions	640	1 386
Autres produits (CPAM, Assurances statutaires...)	448 830	656 307
Total	854 245	1 083 595



Coût direct MSL

2012 : 182 445 €

2013 : 129 301 €

Le coût direct est ce qui reste à la charge de MSL, soit les dépenses de fonctionnement moins les recettes (paiements des utilisateurs et subventions).

Ressources humaines

	2012	2013	Évolution %
Fonctionnaires	2	2	0
Contractuels	2	2	0
Saisonniers	0	0	0
Total	4	4	0
Stagiaires	0	0	0

Élus référents :

Michel Cochin

Vice-président de MSL, délégué au Développement Économique, Maire de Paley

Jean-François Guimard

Vice-président de MSL, délégué au Pôle MENG, Maire de Nanteau-sur-Lunain

Chef de service :

Stéphane Brédillard

Développement Économique

Les Zones d'Activité & Hôtels d'Entreprises MSL

850 emplois
créés
depuis
plus de 10 ans



Zone Industrielle du Port à Vernou-La-Celle :
6 ha, 1 entreprise,
Fehr Technologies,
110 emplois.



Maison des entreprises Prugnat à Moret-sur-Loing :
2900 m²,
6 entreprises,
93 emplois.



Hôtel Industriel et Technologique de Champagne-sur-Seine
18 500 m²,
10 entreprises,
80 /100 emplois.



Hôtel d'Entreprises des Renardières :
15 lots, 12 entreprises,
45 emplois.

• Focus sur le Pôle Économique des Renardières à Ecuelles, 1^{ère} zone d'emploi de MSL

28
hectares

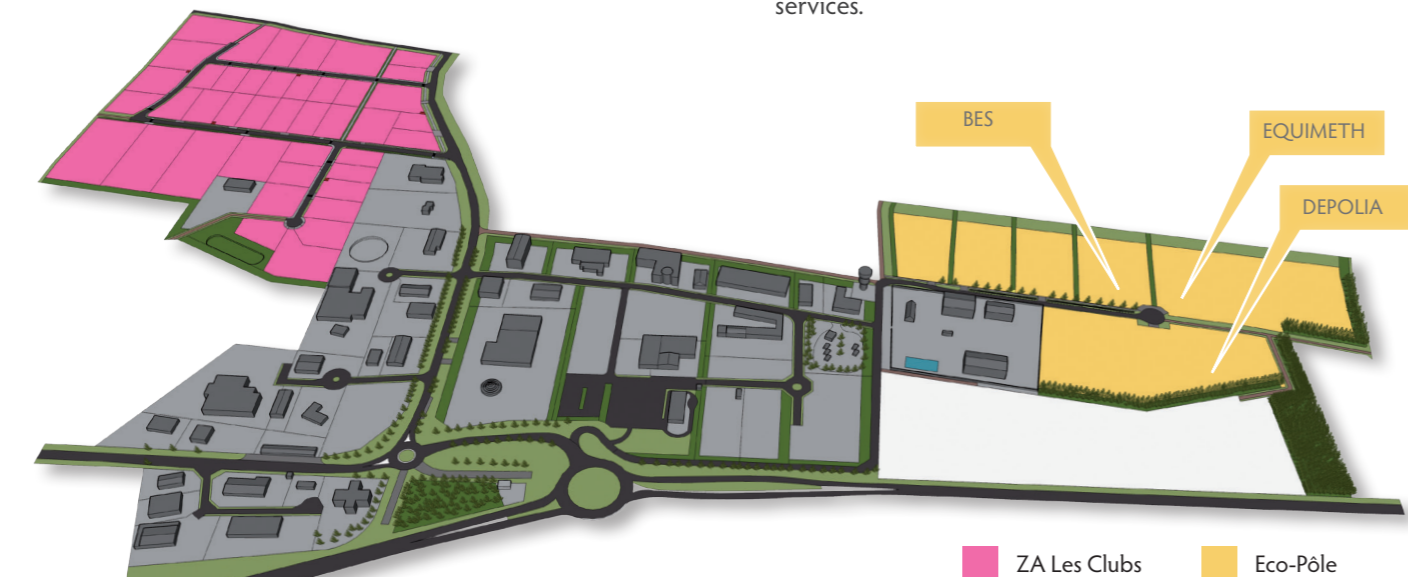
65
entreprises

565
emplois

+4 %
d'emplois
en 2013

La progression du nombre d'emplois au Pôle Économique des Renardières qui se poursuit en 2013 (+20 unités, soit +4%) est principalement le fait de PME / PMI. Du côté des constructions nouvelles, la librairie Boulonier a ouvert ses portes en mai, concrétisant un projet vieux de cinq ans. Les sociétés SDEA Ascenseurs (25 emplois) Topoland (6 emplois), French Beauty Corporation (6 emplois), d'Ecobleau (6 emplois) ainsi qu'un cabinet de kinésithérapie (3 emplois) se sont implantées en 2013.

2013 aura surtout été une année où l'on a préparé l'avenir au Pôle Économique des Renardières, l'ensemble des démarches administratives aboutissant à la création d'un éco-pôle de près de 10 ha à l'Est du Pôle Économique ayant été menées à bien. Outre le permis d'aménager « Les Remises », le projet Equimeth a obtenu son autorisation d'exploiter. Les travaux de construction de l'unité de méthanisation devaient débuter à l'automne 2014, au terme des travaux d'aménagement du lotissement réalisés par Moret Seine & Loing. L'extension du site Depolia, l'implantation de la plateforme biomasse BES débiteront quant à eux en 2015. En 2015, Moret Seine & Loing débutera l'aménagement de la ZA Les Clubs (17 ha), cette fois à l'Ouest de la ZAE, cette extension étant destinée à accueillir industries, artisans et services.



ZA Les Clubs Eco-Pôle

Environnement, Études & Prospectives

Étudier, entretenir, pour mieux préparer demain



Missions

- Études liées à l'aménagement du territoire et au développement économique.
- Gestion de la compétence transports de MSL.
- Veille d'appels à projets.
- Aménagement numérique pour les particuliers et les entreprises.
- Gestion du Lunain (rivière).
- Animation du site Natura 2000 Loing / Lunain.
- Plan Climat.
- Mises à jours statistiques / Cartographie.

Élus référents :

Michel Demars
Vice-président de MSL, délégué à l'Aménagement du Territoire,
Maire de Vernou-La-Celle-sur-Seine

Gilles Caupin
Élu référent à l'Aménagement Numérique pour les particuliers,
Adjoint au Maire de Treuzy-Levelay

Marie-Claude Bonnet
Vice-présidente de MSL,
déléguée au Plan Climat,
Maire de Villecerf

Michel Bénard
Vice-président de MSL,
déléguée aux transports,
Maire de Veneux-Les Sablons

Études et prospectives

- Schéma de Cohérence Territoriale (SCOT) Seine et Loing : une contribution de MSL a été remise au Syndicat Mixte Seine et Loing (SMEP) début 2013, mettant en avant les principaux enjeux communautaires en matière d'aménagement du territoire à horizon 20 ans.
 - Les études relatives à l'aménagement numérique pour les particuliers sur le territoire (fibre optique / montée en débit) ont été poursuivies. Un questionnaire a été diffusé dans MSL Mag visant à mesurer les besoins des habitants en matière de haut et très haut débit.
 - L'étude relative à l'implantation d'un télécentre sur le territoire a été finalisée.
 - Les études relatives à la création d'un équipement communautaire en zone rurale ont été poursuivies : définition des besoins des services et de l'implantation du bâtiment.
 - Pôle Économique des Renardières / Pôle éco-activités : dépôt et obtention en juillet 2013 du permis d'aménager « Les Remises ».
- Pacte pour le développement des territoires SUD 77**
- MSL est signataire depuis décembre 2013 de ce dispositif qui a pour objectif une contractualisation triennale entre la Région et ses partenaires qui agissent sur le Sud Seine-et-Marne (CG 77, 9 EPCI, Chambres consulaires), de fédérer et dynamiser l'ensemble des acteurs autour du développement économique, de la formation et de l'emploi. Plusieurs projets structurants sur le territoire de MSL ont d'ores et déjà été soutenus : l'éco-pôle des Renardières, l'unité de méthanisation Equimeth, l'extension du site Depolia, la création de la plateforme Biomasse BES...

Transports

- Début 2013, Moret Seine & Loing a repris la compétence transports, en substitution du Syndicat Mixte des Transports du Canton de Moret. Dans ce cadre, ont été réalisés :
 - Le suivi du projet de requalification du Pôle Gare Moret-Veneux Les Sablons.
 - La participation au réseau de bus COMETE (convention partenariale) et STILL (participation financière).
 - Le lancement des études de mise en accessibilité de lignes de bus du réseau COMETE.

Environnement

- **Natura 2000 Loing et Lunain** : dans le cadre du programme européen de protection du patrimoine naturel, MSL coordonne l'animation du Document d'Objectif. La Fédération de Pêche et de Protection des Milieux Aquatiques a été désignée en tant que délégué pour l'animation du site Natura 2000 «Loing et Lunain».
- **Gestion du Lunain**
L'entretien du Lunain est une compétence communautaire depuis 2010. Les travaux de nettoyage des berges et du lit de la rivière ont été réalisés avec les chantiers d'insertions de MSL. La gestion des vannages, la surveillance et les interventions sur les ouvrages sont réalisées en collaboration avec les services de l'Office National de l'Eau et des Milieux Aquatiques, de la Police de l'Eau et de la Fédération de Pêche.
- **Plan Climat**
La phase de diagnostic du Plan Climat, portant sur le patrimoine et les services communautaires, a été poursuivie.

Objectifs 2014 :

Transports :

- Poursuivre le suivi des opérations de requalification du Pôle Gare Moret-Veneux Les Sablons (dossiers de subvention, réalisation d'une étude d'impact, consultation de maîtrise d'oeuvre, etc.)
- Assurer le suivi de l'étude de restructuration du réseau de bus COMETE, en lien avec le Syndicat des Transports d'Île-de-France, le Conseil Général et les transporteurs (objectif de mise en service septembre 2015).

Aménagement numérique :

- Lancer la procédure d'adhésion de MSL au Syndicat Mixte Seine et Marne Numérique, en charge du déploiement du haut et très haut débit pour les particuliers / Préfiguration d'une stratégie de déploiement.

Aménagement :

- Participer et contribuer au SCOT Seine et Loing
- Finaliser les études relatives à la création d'un équipement communautaire à Treuzy-Levelay / Lancer les études de maîtrise d'oeuvre.

Environnement :

- Finaliser le diagnostic «patrimoine et services» du Plan Climat.
- Gestion du Lunain : finaliser la Demande d'Intérêt Général (DIG) afin de répondre aux nouvelles directives de la Loi sur l'Eau, ainsi qu'à la désignation du Lunain comme site Natura 2000 ; procéder au lancement de l'étude globale et à l'entretien de la «tranche 1» du Lunain.

Le tourisme, un axe de développement local non délocalisable!

→ Missions

• Accueil touristique :

Organisation et gestion des visites guidées, diffusion d'informations.

• Communication :

Mise à jour de médias : guides et sites.

> 17 440 connexions sur www.msl-tourisme.fr en 2013 soit 105,5% de plus qu'en 2012.

• Événementiel : Manifestations communautaires, participation à des salons

> « Culture au Quai » à Paris avec

1 200 visiteurs sur le stand MSL ; salons « Leonard » et « Vakantiesalon Vlandereen » en Belgique ; salon « De Vakantiebeurs » aux Pays Bas, « Salon des Séniors » à Paris.

• Promotion dans les médias :

> Campagne de promotion SNCF / Transilien;

Articles et publi-rédactionnels dans « le Journal du Dimanche », « French Entree », « Leven in Frankrijk », « Inflight Magazine »...

• Commercialisation :

Documents, objets, billetterie.

• Gestion des 2 haltes fluviales :

Accueil des plaisanciers.

• Gestion du Musée du Vélo :

Accueil, visite guidée, muséographie.

Musée du Vélo



En 2013, le Musée du Vélo s'est doté d'une nouvelle identité graphique et d'une nouvelle muséographie. L'espace et le parcours

de visite ont été repensés par l'agence de communication Zébra. Cette métamorphose a permis de dynamiser la fréquentation :

1 988 personnes ont visité le musée, soit une augmentation de 57 % par rapport à 2012.

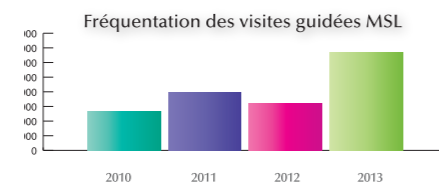
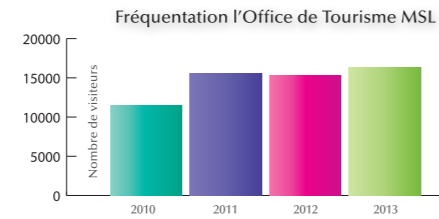
Objectifs 2014 :

- Finaliser l'aménagement extérieur de l'Office de Tourisme communautaire.
- Mettre en place une rencontre annuelle avec les professionnels du Tourisme du territoire.
- Haltes Fluviales : renforcer les actions d'animation en saison (fête des plaisanciers, etc.)
- Réaliser le Topoguide « Aux confluents de la Seine, de l'Yonne et du Loing, à pied » en partenariat avec la Communauté de Communes des 2 Fleuves et le Comité départemental de randonnée.

Nous déroulons depuis 2011 le projet de développement touristique communautaire. Les aménagements intérieurs de l'Office de Tourisme sont terminés et les nouveaux supports de communication sont en place.

Fréquentation de l'Office de Tourisme MSL et des visites guidées.

L'année 2013 est marquée par une augmentation de 6,5% du nombre de visiteurs à l'Office de Tourisme. La fréquentation et le nombre de visites guidées est elle aussi en très nette augmentation : +110% par rapport à 2012.



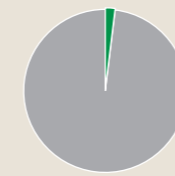
Fréquentation de l'Office de Tourisme Moret Seine & Loing			
Années	2011	2012	2013
N ^{bre} total visiteurs	15 610	15 359	16 332
Dont IDF	4 798	4 470	5 170
Dont Province	7 911	7 860	7 914
Dont étrangers	2 901 (19%)	3 029 (20%)	3 248 (20%)

Fréquentation des visites guidées			
Années	2011	2012	2013
N ^{bre} de visite	153	131	230
N ^{bre} total visiteurs	3 967	3 172	6 652

Dépenses

• Fonctionnement :

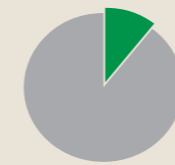
Fonctionnement	2012	2013
Montant en €	473 085	362 769



1,7 % du budget global MSL en 2013

• Investissement :

Investissement	2012	2013
Montant en €	277 240	349 804



10,2 % du budget global MSL en 2013

La différence s'explique par le réaménagement du Musée du Vélo et par la réalisation de travaux aux abords de la halte fluviale de Moret-sur-Loing (parking et liaison piétonnière).

Recettes

• Fonctionnement :

Fonctionnement	2012	2013
Visites guidées et merchandising	25 670	37 329
Haltes fluviales	43 960	33 853
Musée du Vélo	2 870	5 058
Total produits des services	72 500	76 240
Subventions	-	-
Autres produits (CPAM, assurances statutaires)	15 540	1 803
Total	88 040	78 043



Coût direct MSL

2012 : 385 045 €

2013 : 284 725 €

Le coût direct est ce qui reste à la charge de MSL, soit les dépenses de fonctionnement moins les recettes (paiements des utilisateurs et subventions).

Ressources humaines

	2012	2013	Évolution %
Fonctionnaires	1	1	0
Contractuels	3	3	0
Saisonniers	2	1	-50%
Total	6	5	-17%
Stagiaires	1	1	0

13 guides touristiques rémunérés à la prestation ne sont pas inclus dans ce tableau.

Élu référent :

Jean-Philippe Fontugne
Vice-président de MSL,
délégué au Tourisme
Adjoint au Maire d'Ecuelles





L'élú référent

Francis Duchateau
1^{er} Vice-président de Moret Seine & Loing
Maire de Ville Saint-Jacques



Missions

Finances :

- Gérer nos finances avec rigueur et conserver une fiscalité stable.

Informatique :

- Mettre en place des outils informatiques qui facilitent l'exécution des tâches.

Administration Générale

- Respecter les différentes réglementations, les textes législatifs et surtout se mettre en conformité avec les nouvelles lois.
- Transports.

Ressources Humaines

- Insuffler en permanence une politique de gestion des Ressources Humaines efficace, transmettre les valeurs du travail en équipe, de la responsabilité des agents et du «travail bien fait».
- Favoriser l'évolution des carrières et offrir aux agents la possibilité de se former régulièrement.

Communication :

- Informer la population sur l'ensemble des services proposés et des projets MSL.
- Améliorer en permanence la diffusion d'information entre les services.

Culture :

- Favoriser l'enseignement de la musique.
- Accompagner et mettre en place des projets culturels initiés par le Conseil général, le Ministère de la Culture (Scènes Rurales, lecture publique...).

Les fonctions supports de notre intercommunalité.

Une réflexion pour une amélioration constante de notre fonctionnement.

Le Pôle Ressources regroupe, sous l'autorité du Directeur Général, les services qui organisent, soutiennent et structurent les activités de notre Communauté de Communes.

Ressources Humaines & Administration Générale, Finances, Informatique, Communication, toutes ces compétences participent au fonctionnement efficace de notre Intercommunalité. Si Moret Seine & Loing se trouve souvent à la pointe de l'action publique avec la Petite Enfance, notre Centre social intercommunal, le premier en Seine et Marne ou encore notre développement économique avec le Pôle Matériaux Nouvelle Génération, l'organisation des fonctions supports se doit aussi d'insuffler des modes de fonctionnement et de gestion pertinents, efficaces et réactifs, adaptés aux technologies et contraintes actuelles.



Objectifs 2014 :

- Maîtriser la baisse historique des dotations par de nouvelles économies de fonctionnement à qualité de service égale.

- Accompagner et anticiper les changements induits par la, ou les réformes territoriales.

Dépenses

• Fonctionnement :

Fonctionnement	2012	2013
Montant en €	12 312 530	12 136 674



56,8 % du budget global
MSL en 2013

• Investissement :

Investissement	2012	2013
Montant en €	1 066 890	1 179 632



34,4 % du budget global
MSL en 2013



Présentation au Conseil Communautaire



Ressources humaines

	2012	2013	Évolution %
Fonctionnaires	14	17	21%
Contractuels	5	3	-40%
Saisonniers	0	0	0
Total	19	20	5%
Stagiaires	1	0	-100%

Ce tableau intègre également le personnel de la Direction Générale (2 fonctionnaires) et du cabinet (1 contractuel).



Jean-Luc Robilliard
Directeur Général des Services
assure la direction du Pôle Ressources

Des finances saines, pour une intercommunalité active.

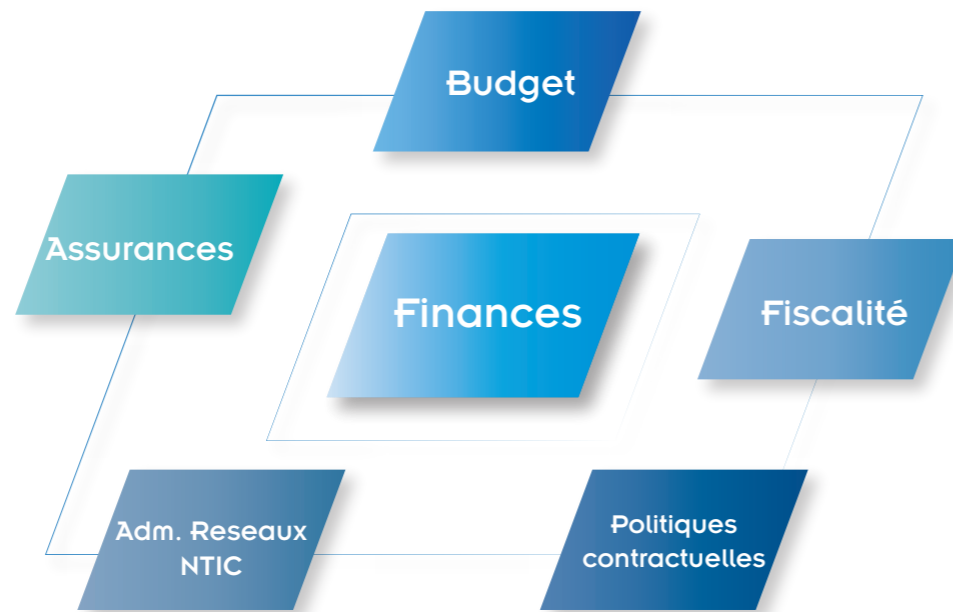
Garant des procédures budgétaires et de la sécurité financière de la collectivité, le Service Finances encadre également trois autres domaines : les assurances, l'informatique et les télécommunications (téléphonie & Internet).

La CLETC - Commission Locale d'Évaluation des Transferts de Charges - a validé les impacts fiscaux et financiers de la dissolution du Syndicat Mixte des Transports du Canton de Moret sur Loing.

→ Missions

Finances

- Assurer et superviser les procédures budgétaires, la gestion des crédits et de la trésorerie.
- Suivi de la fiscalité et des ressources.
- Superviser l'exécution des recettes et des dépenses.
- Gestion des dossiers d'assurances hors statutaire de la collectivité.
- Assurer la gestion comptable et financière des marchés publics.



Informatique & Télécom

- Gérer et administrer les systèmes d'exploitation et de gestion des données de la collectivité, en assurer la cohérence, la qualité et la sécurité.
 - Participer à la définition et à la mise en œuvre des serveurs, logiciels et progiciels.
 - Gérer l'infrastructure de télécommunications de la collectivité.
- > En 2013, la cellule informatique a réalisé 477 interventions pour l'ensemble des services de Moret Seine & Loing.

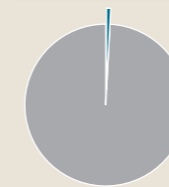
Objectifs 2014 :

- Mettre en place les procédures de dématérialisations :
 - «PES V2» avec le Trésor Public : Gestion financière et Ressources Humaines, MAPA lancé en 2013 ;
 - «ACTES» avec la Préfecture : délibérations, arrêtés et décisions.
- Mettre en place un nouveau progiciel pour les services Petite Enfance et remise en place du prélèvement bancaire pour la facturation.
- Procéder à l'évaluation financière et fiscale dans le cadre de la réduction du déficit public - Loi de Finances.
- Procéder au renouvellement des Commissions : Commission Locale d'Évaluation des Charges (CLETC) et Commission Intercommunale des Impôts Directs (CIID) après les élections.
- Concevoir et développer un logiciel pour le Service Jeunesse et Sport (suivi des inscriptions, des jeunes, des activités, des statistiques, etc...).

Dépenses

• Fonctionnement :

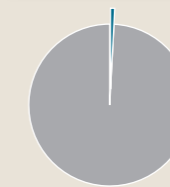
Fonctionnement	2012	2013
Montant en €	212 315	236 063



1,1 % du budget global
MSL en 2013

• Investissement :

Investissement	2012	2013
Montant en €	6 473	7 276



0,2 % du budget global
MSL en 2013

Ressources humaines

	2012	2013	Évolution %
Fonctionnaires	5	5	0
Contractuels	0	0	0
Saisonniers	0	0	0
Total	5	5	0
Stagiaires	0	0	0

Élu référent :

Sylvie Monchecourt
Vice-présidente de MSL,
déléguée aux Finances
Maire de Montigny-sur-Loing

Chef de service :

Christelle Scheffer

Budget global MSL réalisé (budget global et annexes)

Dépenses

	2012	2013
Fonctionnement	20 430 687,27 €	21 338 330,69 €
Investissement	2 579 191,44 €	3 428 737,70 €
Total	23 009 878,71 €	24 767 068,39 €
Excédent	3 425 059,95 €	2 848 798,93 €

Recettes

	2012	2013
Fonctionnement	22 507 288,54 €	23 092 938,30 €
Investissement	3 927 650,12 €	4 522 923,02 €
Total	26 434 938,66 €	27 615 861,32 €

Informier et former nos agents, simplifier et optimiser notre organisation interne.

→ Missions

Ressources Humaines

Le service Ressources Humaines gère les dossiers des agents (200 présents au 31 décembre 2013), de leur recrutement à leur cessation de fonctions.

Au-delà du suivi de carrière, le service prend en charge la paie, l'action sociale, les absences (congés, maladie, ...), la formation professionnelle, la retraite, l'actualisation des règlements, la mise en œuvre et l'application du régime indemnitaire, l'élaboration du budget, de la masse salariale et participe à l'élaboration des projets.

404 contrats et arrêtés ont été rédigés et signés en 2013 (188 pour un recrutement ou un renouvellement, 52 un avancement d'échelon ou de grade, 44 une attribution ou une modification du régime indemnitaire). Le temps moyen passé sur l'ensemble des opérations consacrées à un recrutement s'élève à 15 heures.

En 2013, le nombre moyen de jours ouvrés d'absence pour raison de santé (hors accident de travail, congé maternité et congé longue maladie) s'établit pour l'ensemble des agents sur emploi permanent à 8,03 jours ouvrés. Ce chiffre tient compte de l'absence d'un agent sur la quasi totalité de l'année (260 jours).

Formations 2013

- 59 agents ont suivi une formation.
- 154 jours de formations ont été dispensés.

Volume global d'heures de formation tous services confondus : 1 078 heures

Administration Générale

Le service Administration Générale assure l'accueil physique et téléphonique de l'Hôtel Communautaire. Il met en place et organise notamment les sessions des assemblées prévues par la loi. 5 réunions du Conseil Communautaire se sont déroulées en 2013. A l'issue de ces Conseils Communautaires, 114 délibérations ont été prises à l'unanimité. Le Bureau Communautaire s'est réuni 5 fois au cours de l'année pour préparer les décisions à proposer au Conseil Communautaire.

Le Service rédige et transmet également les conventions à l'attention des services communautaires et des partenaires (associations, collectivités membres, ...). 57 conventions ont été établies en 2013.

Le Président dispose de délégations de pouvoir autorisées par l'assemblée délibérante. A ce titre, le Service Administration Générale a rédigé 64 décisions du Président, transmises au contrôle de légalité et communiquées pour information à l'assemblée délibérante lors des Conseils Communautaires. Le Service Administration Générale traite de la partie administrative des marchés publics de fournitures et de services (hors secteur technique). En 2013, 5 marchés ont été élaborés : «assurance statutaire», «prestations d'assurance», reconduction du «marché de fourniture de denrées alimentaires et aide à la confection de menus» pour les structures d'accueil Petite Enfance, «mission comptable et sociale pour les écoles de musique», reconduction du «marché de travaux d'impression».

Dans le cadre de l'évolution de ses compétences, MSL procède ponctuellement à la modification de ses statuts. En 2013, les statuts ont été modifiés à 2 reprises, en mars et octobre. Les modifications concernaient la composition du Conseil Communautaire à compter du renouvellement de mandat (mars 2014), l'aménagement numérique et la maîtrise d'ouvrage déléguée d'Ingénierie Technique.

Le Service Administration Générale/Ressources Humaines a rédigé et diffusé un guide d'accueil à destination des agents. Ce livret présente MSL, son organisation administrative, ses compétences à travers les services. Une carte du territoire et l'organigramme des services communautaires y figurent en annexe. Ce document, ainsi que les règlements internes et divers imprimés pratiques sont désormais consultables en ligne sur le site internet de MSL au sein de l'espace ressources réservé aux agents.

Objectifs 2014 :

Ressources Humaines :

- Mettre en œuvre un programme de formation intercommunautaire spécifique, à l'attention des agents des communes membres.
- Mettre en pratique le nouveau logiciel de Gestion des Ressources Humaines.

Administration Générale :

- Prendre en charge de l'ensemble des dossiers d'assurance de Moret Seine & Loing

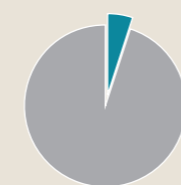
Dépenses

• Fonctionnement :

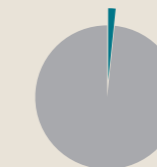
Fonctionnement	2012	2013
Montant en €	998 630	974 215

• Investissement :

Investissement	2012	2013
Montant en €	43 538	53 338



4,6 % du budget global MSL en 2013



1,6 % du budget global MSL en 2013

Ressources humaines

	2012	2013	Évolution %
Fonctionnaires	3	4	33%
Contractuels	2	2	0
Saisonniers	0	0	0
Total	5	6	20%
Stagiaires	0	0	0

Élus référents :

Lionel Lœuillot
Vice-président de MSL,
délégué aux Ressources Humaines
Maire de Montarlot

Michel Bénard
Vice-président de MSL,
délégué aux Transports
Maire de Veneux-les Sablons

Gérard Pattyn
Vice-président de MSL,
délégué au Parc Naturel
Maire de Treuzy-Levelay

Chef de service :
Dominique Mathiot

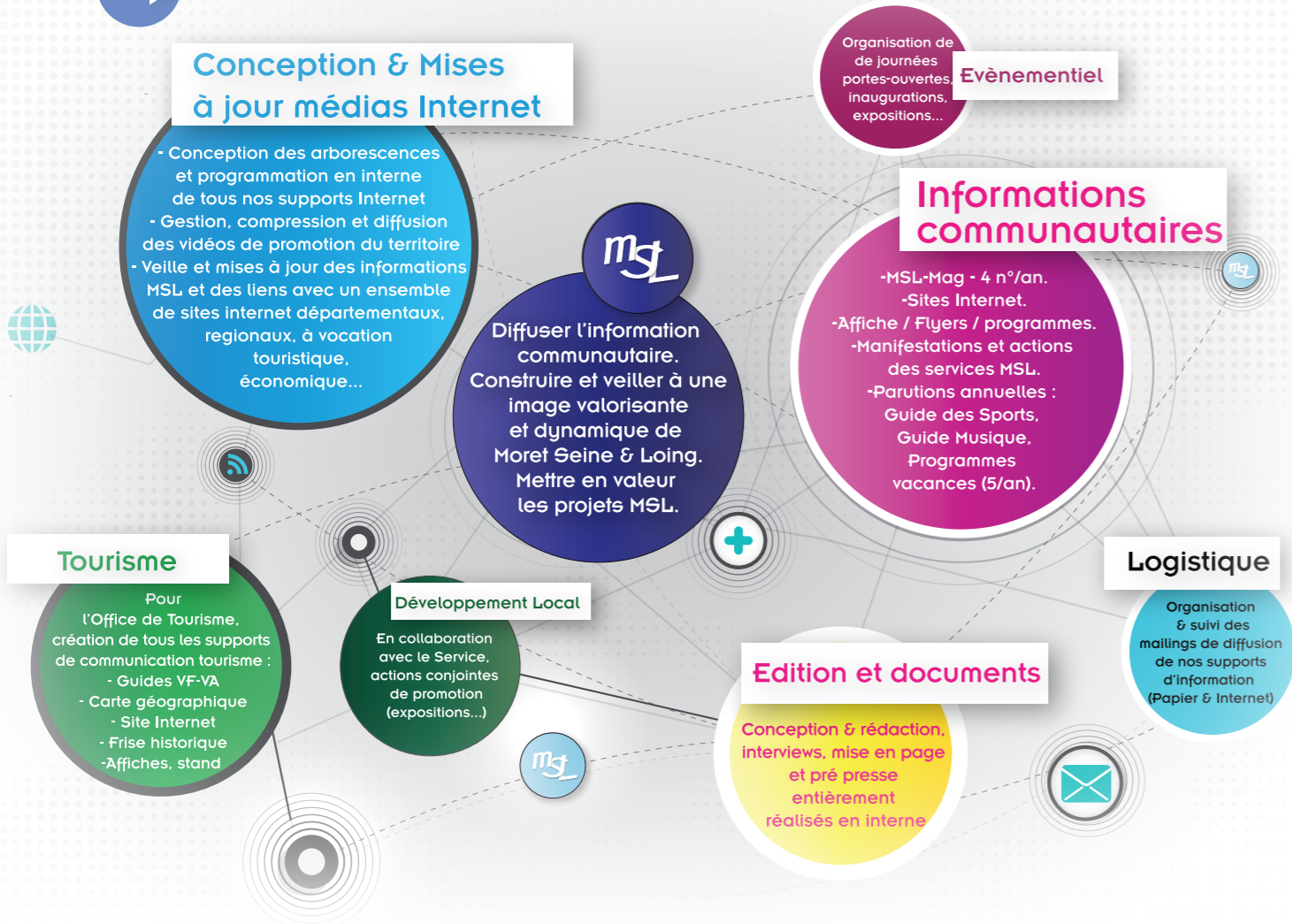


Le Conseil Communautaire de Moret Seine & Loing

Une image attractive et dynamique de notre territoire

Le Service Communication rédige et diffuse les informations communautaires vers les résidants, les entreprises, ainsi que vers l'ensemble des partenaires. Il réalise également les publications obligatoires comme le Rapport d'Activité annuel, ainsi que les mises à jour régulières des différents supports (papier & Internet).

Missions



Objectifs 2014 :

- Développer et optimiser le site portail de Moret Seine & Loing www.ccmsl.fr
- Finaliser l'aménagement de l'Office de Tourisme : aménagement du hall d'accueil, mise en place de bornes interactives accessibles 24h/24.
- Concevoir et mettre en ligne la version en langue anglaise du site dédié au tourisme www.msl-tourisme.fr
- Créer une brochure de présentation du Centre Social MSL.
- Préparer les Jeux de Seine et Marne (création d'une identité graphique, d'un dossier de partenariat...)



Dépenses

• Fonctionnement :

Fonctionnement	2012	2013
Montant en €	174 365	162 844



• Investissement :

Investissement	2012	2013
Montant en €	0	8 782



La différence s'explique par la diminution des coûts de fabrication des différents supports grâce à la passation d'un marché de travaux d'impression et à l'acquisition de matériel (informatique, façonnage), afin de diminuer nos coûts externes.

Ressources humaines

	2012	2013	Évolution %
Fonctionnaires	1	3	200 %
Contractuels	2	0	-100%
Saisonniers	0	0	0
Total	3	3 *	0
Stagiaires	1	0	-100%

*Dont une assistance à 60%.

Élu référent :

Patrick Septiers
Président de MSL,
Maire de Moret-sur-Loing

Chef de service :

Marie-Caroline Brulhet

Production 2013 (en interne)

Magazine & guides 2013

- 4 numéros de MSL Magazine,
- 5 programmes d'activité pour les vacances,
- 1 rapport d'activité,
- > soit 168 pages créées et maquetées en interne :
- conception, rédaction, reportages photo et interviews, illustration et pré-press ;
- 1 guide des sports, 1 guide enseignement musical et 1 guide de l'agent créés en externe,
- > soit au total 3 004 000 pages imprimées en externe.

Création, à la demande des services, de supports de communication pour promouvoir les actions MSL :

- 71 affiches
- 26 flyers
- 10 cartons d'invitation
- 3 banneroles et oriflammes
- 11 panneaux d'exposition
- une frise historique murale et une carte touristique du territoire pour le hall d'accueil de l'Office de Tourisme.
- 16 panneaux de départ de randonnée
- 2 cartes de randonnées événementielles
- 1 carte des itinéraires de randonnée
- Rédaction et diffusion de 22 communiqués de presse

Internet / médias

- **Site tourisme www.msl-tourisme.fr** : Optimisation et animation du site : 147 écrans. Fréquentation 2013 : 19 244 visites, 15 111 visiteurs uniques, 78 603 pages vues.
- **Site général www.ccmsl.fr** : - Mise en ligne au 1^{er} janvier 2013. 3 977 écrans. Fréquentation 2013 : 25 918 visites, 17 162 visiteurs uniques, 105 534 pages vues.
- Mise en place de formulaires d'inscription en ligne pour les événements MSL et de questionnaires.
- Mise en place d'un extranet accessible aux élus et aux agents
- Mise en place d'une galerie d'art virtuelle.
- Gestion, compression et diffusion de vidéos de promotion du territoire.



Trois priorités : musique, théâtre et lecture

 Bilan 2013

Musique

Classe Orchestre Sisley

En 2013, les élèves de la 2^e promotion se sont produits sur scène à 20 reprises devant plus de 4 000 spectateurs, notamment en avril, lors d'un gala animé par Laurence Ferrari en présence de Renaud Capuçon et Manu Dibango. Ce dispositif a bénéficié d'une couverture médiatique nationale, avec la diffusion le 15 mai 2013 d'un reportage au JT de 20h sur TF1 et du soutien d'une marraine de renom : Corinne Marienneau, la bassiste du groupe de rock français Téléphone.

Résidence musicale

Depuis 2011, MSL, en partenariat avec le Conseil général et l'association ProQuartet, accueille un quatuor à cordes. Cette résidence artistique est centrée sur l'illustration sonore de films muets. Les Quatuors Voce et Equinoxe sont intervenus sur le territoire lors de concerts, de rencontres et d'actions de sensibilisation à destination des adultes, comme des enfants.

Bilan 2013 :

Interventions en milieu scolaire auprès de :

- 8 classes élémentaires, soit 200 élèves
- la Classe Orchestre Sisley

Médiations musicales :

- 6 événements tout public, 235 participants.
- Un concert de restitution : présentation du travail réalisé avec les enfants - 530 participants / 2 séances.

Enseignement musical

Le Service Culture a engagé la mise en réseau des écoles de musique associatives du territoire. Trois grands axes définissent un plan d'action :

- L'accompagnement pédagogique des équipes enseignantes, à travers la formation professionnelle (2 stages - 15 enseignants) et le renforcement des parcs instrumentaux.
- L'assistance administrative auprès des associations : mise à disposition d'un cabinet d'expert comptable ; conditions et détails de l'attribution de subventions ; conseil dans le cadre du projet de fusion des 2 associations).
- Soutien à projets pédagogiques et artistiques : mise en place d'ateliers de découverte musicale « Destination musique » pour les 4-10 ans ; co-financement d'événements (« Cents ans de Jazz », « Le Souffle baroque »).

La politique culturelle MSL s'exprime au travers de la promotion de la lecture publique et du développement des enseignements artistiques. Le service Culture coordonne les actions de médiation des 15 bibliothèques / médiathèques du territoire, la programmation théâtrale et assure le suivi des enseignements musicaux à l'échelle de l'intercommunalité. Il œuvre également à la promotion et à la valorisation des pratiques artistiques amateurs.

Lecture Publique

Accompagnement des bibliothèques MSL

Le service Culture anime un réseau de 15 bibliothèques à l'échelle des 22 communes, autour de formations en partenariat avec la Médiathèque Départementale et de réunions communes sur les médiations communautaires.

Mise en réseau informatique

Avec l'aide de Moret Seine & Loing, 5 médiathèques/bibliothèques (Champagne-sur-Seine, Ecuellen, Montigny-sur-Loing, Veneux-Les Sablons et Ville Saint-Jacques) se sont équipées d'un nouveau logiciel informatique, permettant de gérer en commun leurs catalogues, ainsi que le fichier global de leurs adhérents. Mise en place d'une charte commune et de journées de formation en 2013, pour une mise en service du réseau début 2014.

Opération Premières Pages 2013

MSL a relayé avec succès la 5^e édition de cette opération de sensibilisation à la lecture pour les tout-petits organisée par la CAF, le Ministère de la Culture et de la Communication et le Conseil général. Les bibliothèques de MSL avec le service Petite Enfance et le Centre Social ont organisé des temps d'accueil spécifiques (13 animations). MSL affiche un taux de participation au dispositif très largement supérieur à la moyenne nationale (MSL : 30% - National : 18%).

Théâtre

Les Scènes Rurales sont un dispositif organisé par le Conseil général, mis en place par MSL depuis 2006. Depuis 2012, MSL est la plus grande scène rurale du département avec 6 spectacles (Ecuellen, Montarlot, Thomery, Saint-Mammès, Vernou-La Celle sur Seine, Villemaréchal) et fait partie des 3 territoires expérimentaux du dispositif initiés par Act'art77. Bilan 2013 : 426 spectateurs. Taux de réservation de 74%. 3 spectacles donnés à guichet fermé.

Objectifs 2014 :

- Développer le réseau informatique entre les médiathèques / bibliothèques et extension de 5 à 7 bibliothèques.
- Poursuivre la résidence musicale.
- Poursuivre les actions de mise en réseau des écoles de musique et développement des ateliers de sensibilisation par MSL.
- Scènes Rurales : développer l'action culturelle autour des diffusions.

Dépenses - Culture

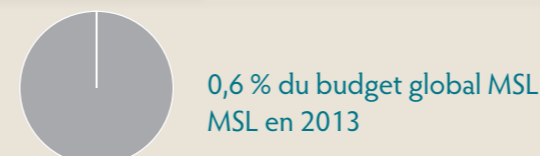
• Fonctionnement :

Fonctionnement	2012	2013
Montant en €	234 240	296 884



• Investissement :

Investissement	2012	2013
Montant en €	500	21 381



Dépenses - Éducation

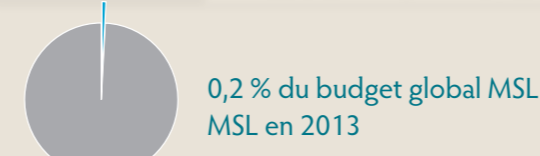
• Fonctionnement :

Fonctionnement	2012	2013
Montant en €	341 015	354 103



• Investissement :

Investissement	2012	2013
Montant en €	26 840	5 727



Ressources humaines

	2012	2013	Évolution %
Fonctionnaires	3	3	0
Contractuels	0	0	0
Saisonniers	0	0	0
Total	3	3	0
Stagiaires	0	0	0

A ce tableau, il faut ajouter : 7 professeurs de musique encadrant la Classe Orchestre au Collège Sisley, 3 agents fonctionnaires mis à disposition des Collèges F. Greg et A. Sisley et 4 vacataires assurant la demi-pension au Collège A. Sisley.

Recettes - Culture

• Fonctionnement :

Fonctionnement	2012	2013
Produits des services	-	-
Subventions	19 040	24 229
Autres produits (CPAM, assurances statutaires..)	-	5 142
Total	19 040	29 371

 Coût direct MSL

2012 : 215 200 €
2013 : 267 514 €

Le coût direct est ce qui reste à la charge de MSL, soit les dépenses de fonctionnement moins les recettes (paiements des utilisateurs et subventions).

Recettes - Éducation

• Fonctionnement :

Fonctionnement	2012	2013
Produits des services	-	-
Subventions	-	5 323
Autres produits (CPAM, assurances statutaires..)	16 990	3 782
Total	16 990	9 105

 Coût direct MSL

2012 : 324 025 €
2013 : 344 998 €

Le coût direct est ce qui reste à la charge de MSL, soit les dépenses de fonctionnement moins les recettes (paiements des utilisateurs et subventions).

Élu référent :

Jean-Roger Donati
Vice-président de MSL, délégué à la Culture et à l'Éducation
Maire de Thomery

Chef de service :

Mélanie Née

Environnement

Ordures ménagères

• **Syndicat Mixte pour la Collecte et le Traitement des Ordures Ménagères de la Région de Fontainebleau (SMICTOM)**

Montant de la cotisation versée en 2013 :
3 483 070 €

• **Syndicat de la Région de Montereau Fault Yonne pour le traitement des Ordures Ménagères (SIRMOTOM)**

Montant de la cotisation versée en 2013 :
415 394 €

Gestion des Cours d'Eau

• **Syndicat Mixte d'Études et d'Aménagement de la Vallée de l'Orvanne**

Montant de la cotisation versée en 2013 :
28 454 €

• **Syndicat Intercommunal d'Aménagement et de Gestion du Loing**

Montant de la cotisation versée en 2013 :
41 493 €

• **Syndicat Mixte des Rus du Val de Seine**

Montant de la cotisation versée en 2013 :
40 000 €

• **Syndicat Intercommunal pour la Collecte et le Traitement des Résidus Ménagers de la Vallée du Loing (SMETOM)**

Montant de la cotisation versée en 2013 :
464 079 €

Total des cotisations versées aux Syndicats d'ordures ménagères : 4 362 544 €

• **Syndicat Intercommunal d'Aménagement et d'Entretien du Haut-Lunain**

Montant de la cotisation versée en 2013 :
741 €

Total des cotisations versées aux Syndicats de gestion des cours d'eau : 110 689 €

Transports

• **Syndicat Intercommunal de Transports du Sud Seine et Marne**

Montant de la cotisation versée en 2013 :
192 073 €

• **Syndicat Mixte des Transports du Canton de Moret**

Dissolution et intégration dans le budget de MSL à compter du 1^{er} janvier 2013

Total des cotisations versées aux Syndicats de transports : 192 073 €

Sécurité Incendie

• **Service Départemental Incendie Secours (SDIS)**

Montant de la cotisation versée en 2013 :
544 089 €

Éducation & Sport

• **SIVOM de Lorrez-le-Bocage**

Participation à la piscine d'Egreville pour les élèves de Remauville, Paley, St-Ange et Villemaréchal

Montant de la cotisation versée en 2013 :
68 147 €

• **Syndicat Mixte Intercommunal des Transports Scolaires du Canton de Lorrez-le-Bocage**

Transport des élèves vers la piscine d'Egreville
Montant de la cotisation versée en 2013 :
14 482 €

• **Syndicat Intercommunal du Collège Prévert de Lorrez-le-Bocage**

(Gestion de la Hall des Sports du collège)
Montant de la cotisation versée en 2013 :
23 427 €

• **Syndicat Mixte des Installations Sportives des Collèges de la Région de Nemours**

Montant de la cotisation versée en 2013 :
50 085 €

Total des cotisations versées aux Syndicats liés à l'éducation et au sport : 156 141 €

Développement Économique

• **Syndicat Mixte d'Études et Programmation Seine et Loing (SMEP)**

Montant de la cotisation versée en 2013 :
30 234 €

• **Melun Val de Seine Initiatives**

Montant de la cotisation versée en 2013 :
7 835 €

• **Advancity - Villes et Mobilité Durables**

Montant de la cotisation versée en 2013 :
1 452 €

Total des cotisations versées aux Syndicats liés au développement économique : 39 521 €

Culture

•Écoles et Conservatoires de Musiques (5 structures sur le territoire)

Montant de la subvention versée en 2013 : 98 522 €

•Act'Art - Scènes Rurales

Montant de la subvention versée en 2013 : 7 320 €

•ProQuartet

Montant de la subvention versée en 2013, dans le cadre d'une résidence musicale : 12 000 €

Total des subventions versées à des associations culturelles : 117 842 €

Tourisme

•CODERANDO

Fédération Française Randonnée

Montant de la subvention versée en 2013 : 300 €

•PARIS PLUS

Montant de la subvention versée en 2013 : 4 575 €

•Comité Départemental du Tourisme

Montant de la subvention versée en 2013 : 300 €

•UDOTSI - FNOTSI

Montant de la subvention versée en 2013 : 458 €

Total des subventions versées à des associations touristiques : 5 633 €

Social

•Fédération des Centres Sociaux

Montant de la subvention versée en 2013 : 2 623 €

•Comité Départemental Accueil et Hébergement

Montant de la subvention versée en 2013 : 22 600 €

• Centre d'Information sur les Droits des Femmes et des Familles (CIDFF)

Montant de la subvention versée en 2013 : 6 111 €

• Association Aide aux Victimes et de Médiation Sud 77(AAVIM)

Dissolution en 2013

•Finances et Pédagogie

(Association dispensant une formation aux agents des chantiers d'insertion)

Montant de la subvention versée en 2013 : 498 €

•FIPHFP - Fonds Insertion des Personnes Handicapées Fonction Publique

Montant de la subvention versée en 2013 : 2 226 €

• Mission Locale

Montant de la subvention versée en 2013 : 39 175 € (en plus de la mise à disposition de locaux).

Total des subventions versées à des associations œuvrant dans le domaine social : 73 233 €

Sport

•ANDES - Association Nationale des Élus en charge du Sport

Montant de la subvention versée en 2013 : 1 579 €

•Palme Aquadémique (plongée)

Montant de la subvention versée en 2013 : 1 525 €

•Stand de Tir à Ecuelles

Montant de la subvention versée en 2013 : 2 438 €

•USC Athlétisme Champagne

Partenariat dans le cadre de l'organisation de la Foulée MSL. Montant de la subvention versée en 2013 : 3 200 €

•Complétons nous

Soutien au sport équestre de haut niveau - Participation financière dans l'achat d'un cheval de compétition. Montant de la subvention versée en 2013 : 800 €

Total des subventions versées à des associations sportives : 9 542 €

Environnement

•Maisons du Bornage

Montant de la subvention versée en 2013 : pas de versement en 2013.

•Maison de l'Environnement 77

Montant de la subvention 2013 : 1 000 €

•Association Biosphère de Fontainebleau et du Gâtinais

Montant de la subvention versée en 2013 : 30 €

Total des subventions versées à des associations œuvrant pour le l'environnement : 1 030 €

Lobbying national

•Assemblée des Communautés de France (AdCF)

Montant de la subvention versée en 2013 : 4 117 €

Développement Économique

•Seine et Marne Développement

Montant de la subvention versée en 2013 : 15 €

•Pôle Sud Paris

PACTE Sud 77. Montant de la subvention versée en 2013 : 600 €

Total des subventions versées à des associations œuvrant pour le Développement économique : 615 €

Les activités et événements marquants de 2013

1^{er} janvier 2013 : mise en ligne du nouveau site portail institutionnel de Moret Seine & Loing : www.ccmsl.fr



24 mars 2013, Randonnée pédestre et cycliste «La printanière MSL» à la découverte de Villemer, Dormelles, Ville-St-Jacques, Villecerf, Villemaréchal, Treuzy-Levelay, Paley, Nanteau-sur-Lunain, Nonville et Episy.

Le 21 avril 2013, Lancement d'une nouvelle manifestation sportive : la «VTT MSL», course relais à Vernou-La-Celle-sur-Seine



5 mai 2013, Édition exceptionnelle de la «Foulée MSL», menant les coureurs d'Ecuellen à Champagne-sur-Seine, via Veneux-Les Sablons et Thomery - Accueil des Championnats de course sur route de Seine & Marne.

Le 24 mai 2013, inauguration de la nouvelle micro-crèche «Arc-en-ciel», située à Champagne-sur-Seine, en présence des élus de Moret Seine & Loing, du Député et des partenaires.



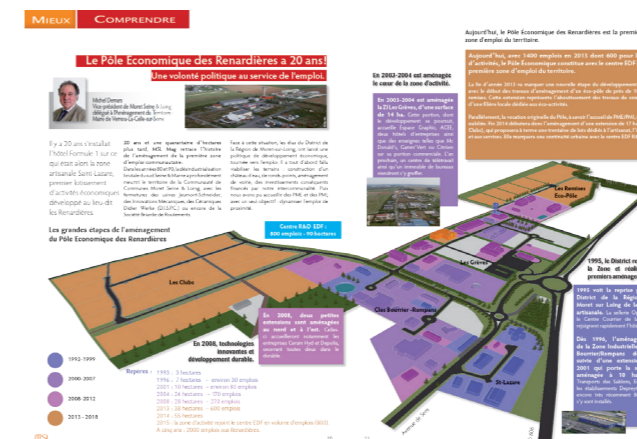
Les activités et événements marquants de 2013

1^{er} juin 2013, 2^e Festival Jeunesse MSL à Ecuellen. Signature de la convention avec le cavalier Donatien Schauly, qui prépare les Jeux Olympiques de 2016 en concours complet (participation financière d'un montant de 800€ pour l'achat d'un cheval).



8 juin 2013, Doté d'une nouvelle identité graphique et d'un parcours de visite entièrement repensé, le Musée du Vélo situé à Moret-sur-Loing a été inauguré en présence de MM. P. Septiers, Président de MSL, JP. Fontugne, Vice-président de MSL délégué au Tourisme et J. Derzelle, Vice-président de MSL délégué au Sport.

16 juin 2013, Lors de la cérémonie de clôture des Jeux de Seine et Marne qui se déroulaient à Brie-Comte-Robert, la flamme a été transmise à MSL qui accueillera les prochains Jeux en juin 2015.



Novembre 2013, Le Pôle Économique des Renardières fête ses 20 ans. Il est aujourd'hui la première zone d'emploi du territoire.

Juillet - août 2013, Installation de panneaux de départ de randonnée - ici à Thomery, Veneux-Les Sablons et Montarlot. Les 15 boucles traversent l'ensemble des communes de MSL.





msl
Moret Seine & Loing
Communauté de Communes

Communauté de Communes
Moret Seine & Loing
23, rue du Pavé Neuf
CS 80214 - 77815 Moret-sur-Loing Cedex
Tél. : 01 60 70 70 20
Courriel : ccmsl@ccmsl.com

www.ccmsl.fr
www.msl-tourisme.fr