

# mst

## Moret Seine & Loing

Communauté de Communes

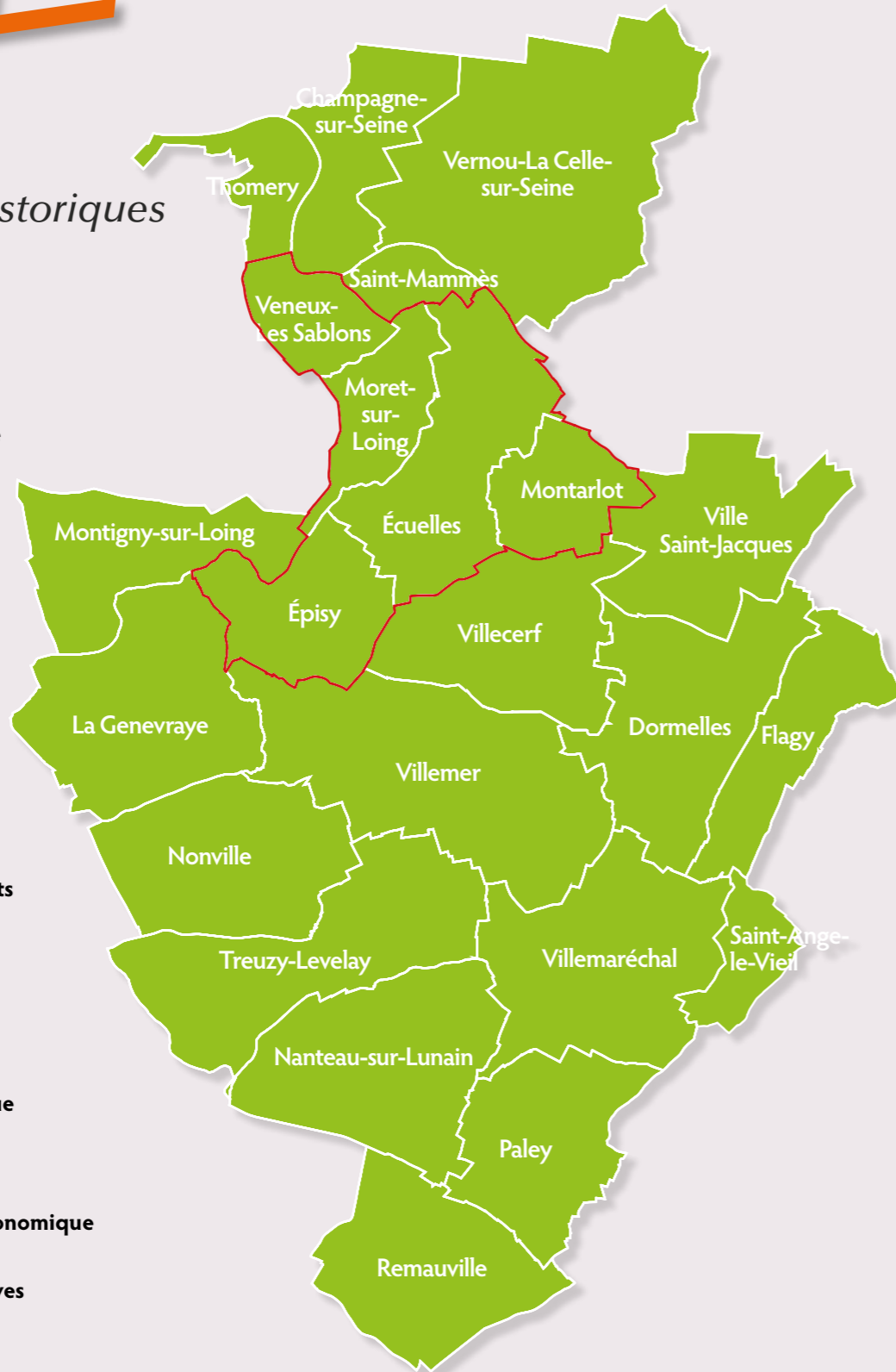
# RAPPORT D'ACTIVITÉ 2018



MSL en 2018:

- 23 communes historiques
- 40 048 habitants
- 228 km<sup>2</sup>

— Limite territoriale de la commune nouvelle Moret-Loing-et-Orvanne



## Sommaire

p 4	Gouvernance et Administration
p 10	Pôle Services aux Habitants
p 12	Petite Enfance
p 16	Jeunesse & Sports
p 20	Centre Social / Espace des Habitants
p 24	Culture
p 28	Pôle APROTER
p 30	Ingénierie Technique
p 32	Mutualisation
p 34	Développement Économique
p 37	Environnement, Études & Prospectives
p 38	Tourisme
p 40	Pôle Ressources
p 42	Finances & informatique
p 44	Administration Générale & Ressources Humaines
p 46	Communication
p 48	Les Syndicats
p 50	Les Associations subventionnées
p 52	Les activités et événements marquants de 2018



**Patrick Septiers**  
Président de la Communauté de Communes Moret Seine & Loing,  
Maire de la commune déléguée de Moret-sur-Loing,  
Président du Conseil Départemental de Seine-et-Marne (depuis juillet 2018)

### 2018 aura vu la poursuite de nos investissements au service du développement harmonieux de notre territoire.

Petite enfance, sports, culture, solidarités, lien social, transport, notre Communauté de Communes Moret Seine & Loing déroule le cœur et l'essence de son projet politique, contribuer « au mieux vivre ensemble » dans son quartier, dans sa ville, dans son village. À l'heure où l'État redécouvre enfin l'intérêt et les problématiques des territoires, Moret Seine & Loing fait face depuis longtemps aux problématiques du quotidien. Indispensables solidarités face aux diverses formes d'exclusion et de difficultés sociales, accompagnements des familles, prises en compte des demandes spécifiques de nos aînés, encadrement et animations pédagogiques et ludiques pour notre jeunesse, notre Communauté de Communes a fait le choix d'une intercommunalité résolument tournée vers ses habitants, sans oublier l'aménagement du territoire avec la mise en place de la fibre optique et notre politique de développement économique. Nous avons été précurseurs ! Aujourd'hui, beaucoup choisissent cette voie, qui s'est pourtant trouvée, dans un passé encore récent, souvent décriée !

#### Nous avons en 2018 concrétisé deux projets majeurs, portés depuis plusieurs années par les élus du Conseil communautaire.

Tout d'abord, nous avons ouvert à destination de nos communes rurales un nouvel équipement afin de renforcer et de compléter notre politique de lien social et de services aux habitants, un des marqueurs de notre action intercommunale. D'ores et déjà agréé et labellisé MSAP, PMI et centre social, avec le soutien financier de la Caf, l'Espace des Habitants à Villemer propose aussi bien des renseignements ou un accompagnement dans les démarches administratives, que des activités diverses pour les familles, pour les seniors, ou encore des ateliers ludiques et pédagogiques.

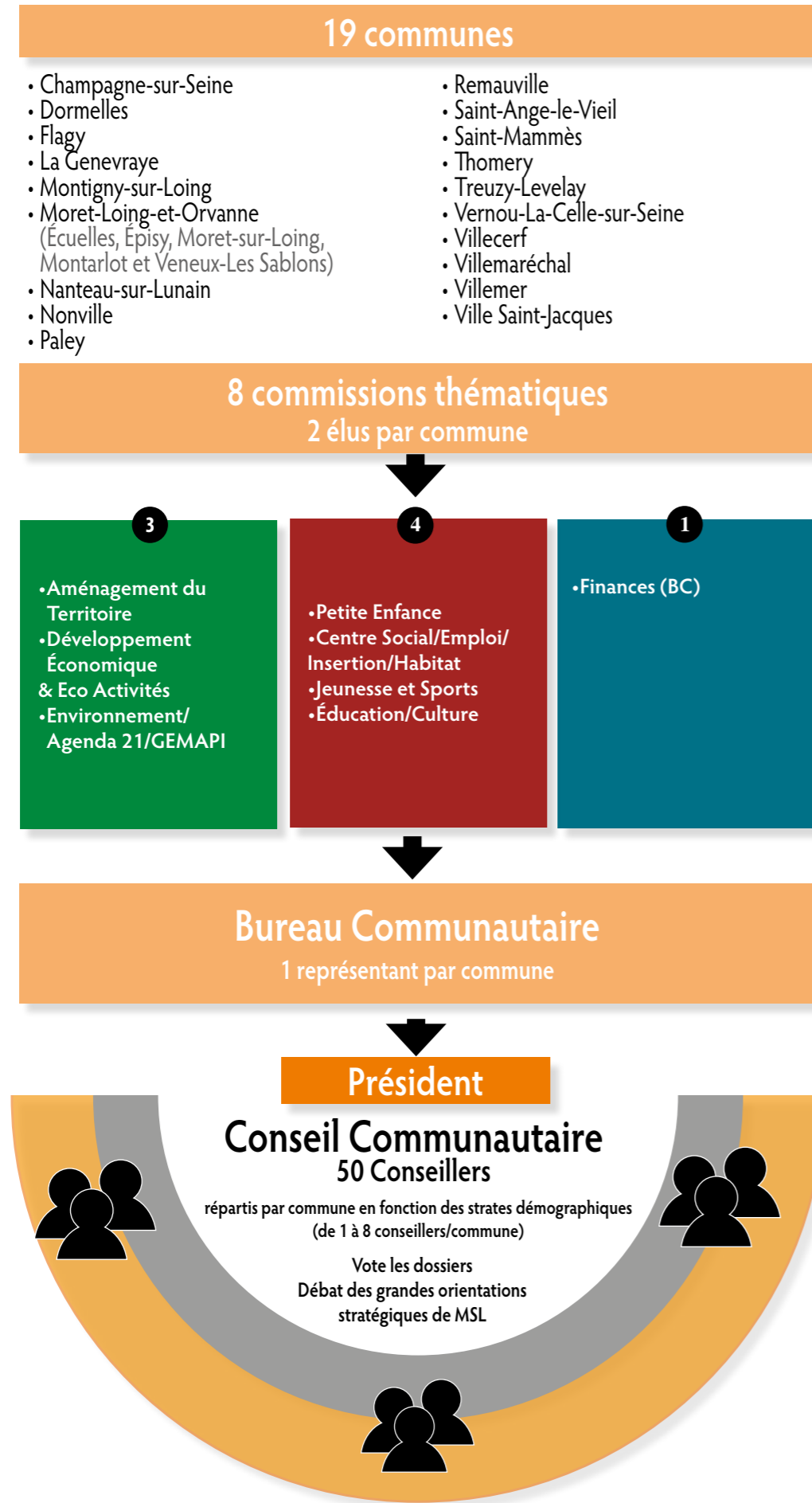
Puis, en matière de développement économique pour enrichir et diversifier nos actions, nous nous sommes dotés d'un nouvel outil, une société d'économie mixte, — MSL-SEM — qui offre aux collectivités plus de souplesse. Elle permet de développer des projets innovants en étroite collaboration avec le tissu économique local.

Vous le constatez, notre Communauté de Communes, forte d'une gestion efficace et prudente, de finances saines, d'investissements conséquents, déroule son ADN: « Faire à plusieurs ce qu'il n'est pas possible de faire seul », nos 23 communes historiques peuvent être fières de construire ensemble notre Communauté de Communes de Moret Seine & Loing.

Une compétence majeure : le développement économique, garantie de notre indépendance financière.

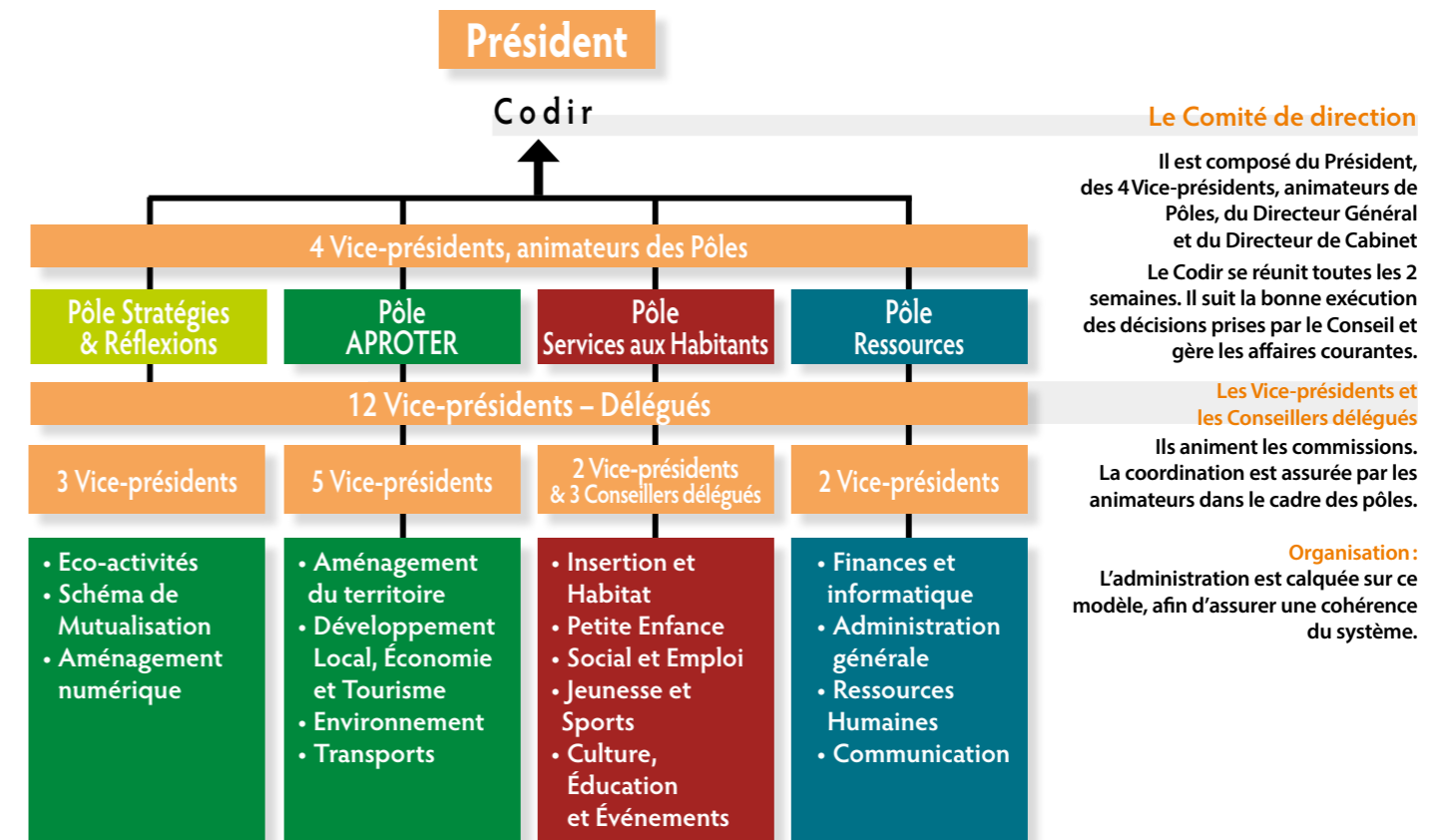
Une adaptation constante :  
• Adaptation des services en fonction de besoins quantifiés.  
• Optimisation des coûts en permanence.  
• Prévoir l'avenir.

# Gouvernance & Représentation

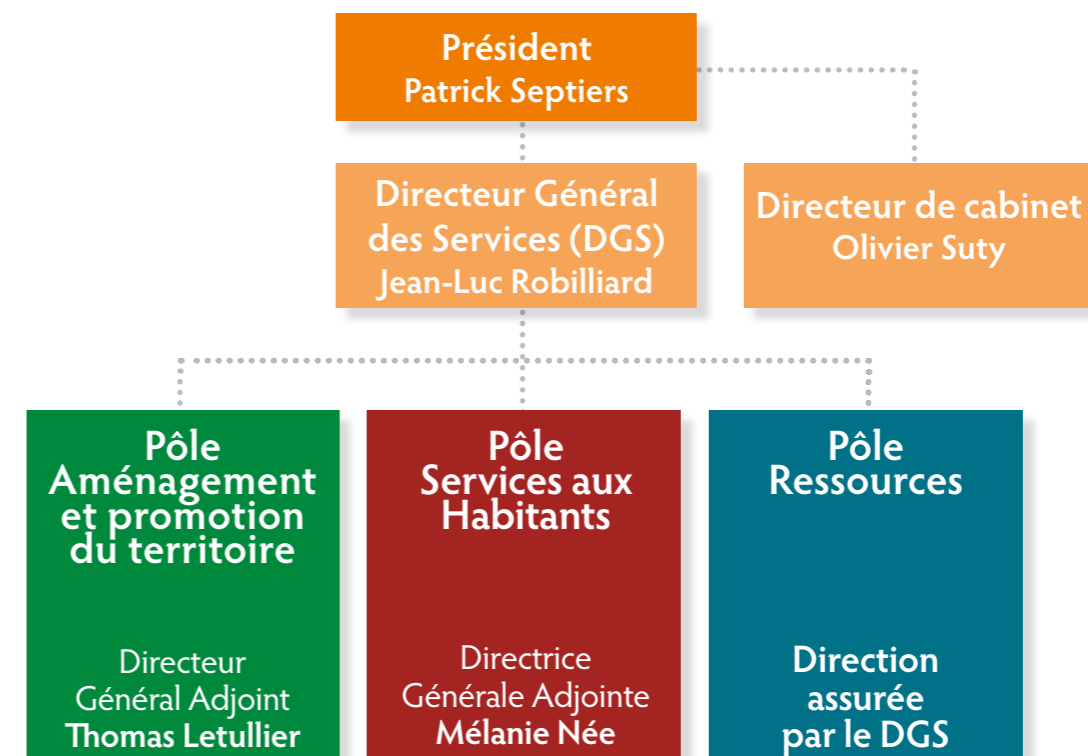


# Gouvernance & Administration

## Gouvernance politique : participation, cohérence et efficacité



## Organisation administrative



## Le Bureau Communautaire

Le Bureau Communautaire de Moret Seine & Loing se compose de 24 élus, soit 1 représentant par commune.

**Patrick Septiers**  
Président de MSL  
Maire de la commune  
délégue de  
Moret-sur-Loing  
Président du CD  
de Seine-et-Marne  
(depuis juillet 2018)



**Francis Duchateau**  
Vice-président de MSL  
Coordinateur du Pôle  
Stratégies et Réflexions  
Maire de Ville Saint-Jacques



**Jean-Pierre Gascuel**  
Vice-président de MSL  
Coordinateur du Pôle Services  
aux Habitants  
Maire de St-Ange-le-vieil

**Sylvie Monchecourt**  
Vice-présidente de MSL  
Coordinatrice  
du Pôle Ressources  
déléguee aux Finances et à  
l'Administration Générale  
Maire de Montigny-sur-Loing



**Michel Bénard**  
Vice-président de MSL  
délégue aux Transports  
Maire de la commune  
déléguee de  
Veneux-Les Sablons

**Patrick Billard**  
Vice-président de MSL  
délégue à la Mutualisation  
Maire de la commune  
déléguee d'Épisy



**Jean-Claude Lanneau**  
Maire de Remauville  
(démission en  
octobre 2018)

**Michel Cochin**  
Vice-président de MSL  
délégue à l'Aménagement  
du Territoire  
Maire de Paley



**Bruno Michel**  
Vice-président de MSL  
délégue à l'Eau,  
l'Assainissement et à la  
Gestion des Milieux  
Aquatiques et Prévention  
des Inondations  
Maire de Thomery



**Michel Gonord**  
Maire de  
Champagne-sur-Seine

**Jean-François Guimard**  
Vice-président de MSL  
délégue à l'Environnement  
Maire de Nanteau-sur-Lunain



**Lionel Lœuillot**  
Vice-président de MSL  
délégue aux  
Ressources Humaines  
Maire de la commune  
déléguee de Montarlot

**Gérard Balland**  
Maire de Nonville



**Marie-Claire Perini**  
Vice-présidente de MSL  
déléguee à la Petite Enfance  
Maire de La Genevraye

**Laurence Klein**  
Conseillère Communautaire  
déléguee à l'Insertion, à  
l'Emploi et à l'Habitat  
Maire de Villemaréchal



**Yves Brument**  
Vice-président de MSL  
Coordinateur du Pôle APROTER  
Maire de Saint-Mammès



**Jacques Drouhin**  
Conseiller communautaire  
délégue à l'Éducation, à la  
Culture et les Événements à  
destination du public  
Maire de Flagy



**François Deysson**  
Vice-président de MSL  
délégue à la Jeunesse et au Sport  
Maire de Villecerf



**Alain Momon**  
Vice-président de MSL  
délégue aux Eco-activités  
Maire de Vernou-La-Celle-sur-Seine



**Jean-Philippe Fontugne**  
Vice-président de MSL  
délégue au Développement Local,  
à l'Économie et au Tourisme  
Maire de la commune  
déléguee d'Écuellen



**Francis Largillière**  
Maire de Dormelles



**Gilles Caupin**  
Vice-président de MSL  
délégue aux Nouvelles  
Technologies  
Maire de Treuzy-Levelay

## Le Conseil Communautaire



### COMPOSITION PAR COMMUNE DES CONSEILLERS COMMUNAUTAIRES :

#### Moret-Loing-et-Orvanne (communes déléguées)

##### Écuellen

Jean-Philippe FONTUGNE  
Maguelonne LENORMAND  
Alain GIRAULT  
(démission en 2018)  
Bruno CHEMINEAU  
(remplace A. GIRAULT  
depuis le 25 juin 2018)

##### Épisy

Patrick BILLARD

##### Montarlot

Lionel LOEUILLLOT

##### Moret-sur-Loing

Patrick SEPTIERS  
Pascal MAROTTE  
Jacques BEL  
Yvette ROUSSEAU

##### Veneux-Les Sablons

Michel BENARD  
Mireille ROOS  
Alain BLANT  
Valérie EPIKMEN  
Catherine PARADIS  
Jean-Patrick ZUBALOF

#### Montigny-sur-Loing

Sylvie MONCHECOURT  
Claude MORISSEAU  
Valérie JACQUENET

#### Saint-Mammès

Yves BRUMENT  
Martine HARIVEL  
Joël SURIER  
Julien MARTIN

#### Champagne-sur-Seine

Michel GONORD  
Dominique AUFILS  
Alice JOMIER  
Patrick DEMASSE  
Dominique SANS  
Bernard SOUVILLE  
Jean-Pierre VERNERY  
Pierrette WALTER

#### Thomery

Bruno MICHEL  
Marie-Sophie FRIGNET  
Rose DE LA FUENTE  
Etienne TROUBAT

#### Vernou-La Celle-sur-Seine

Alain MOMON  
Adeline FAIDER-LOGET  
Marie-Pierre BERGER

#### Dormelles

| Francis LARGILLIERE

#### La Genevraye

| Marie-Claire PERINI

#### Flagy

| Jacques DROUHIN

#### Nanteau-sur-Lunain

| Jean-François GUIMARD

#### Nonville

| Gérard BALLAND

#### Paley

| Michel COCHIN

#### Remauville

| Jean-Claude LANNEAU

#### Saint-Ange-le-Vieil

| Jean-Pierre GASCUEL

#### Treuzy-Levelay

| Gilles CAUPIN

#### Villecerf

| François DEYSSON

#### Villemaréchal

| Laurence KLEIN

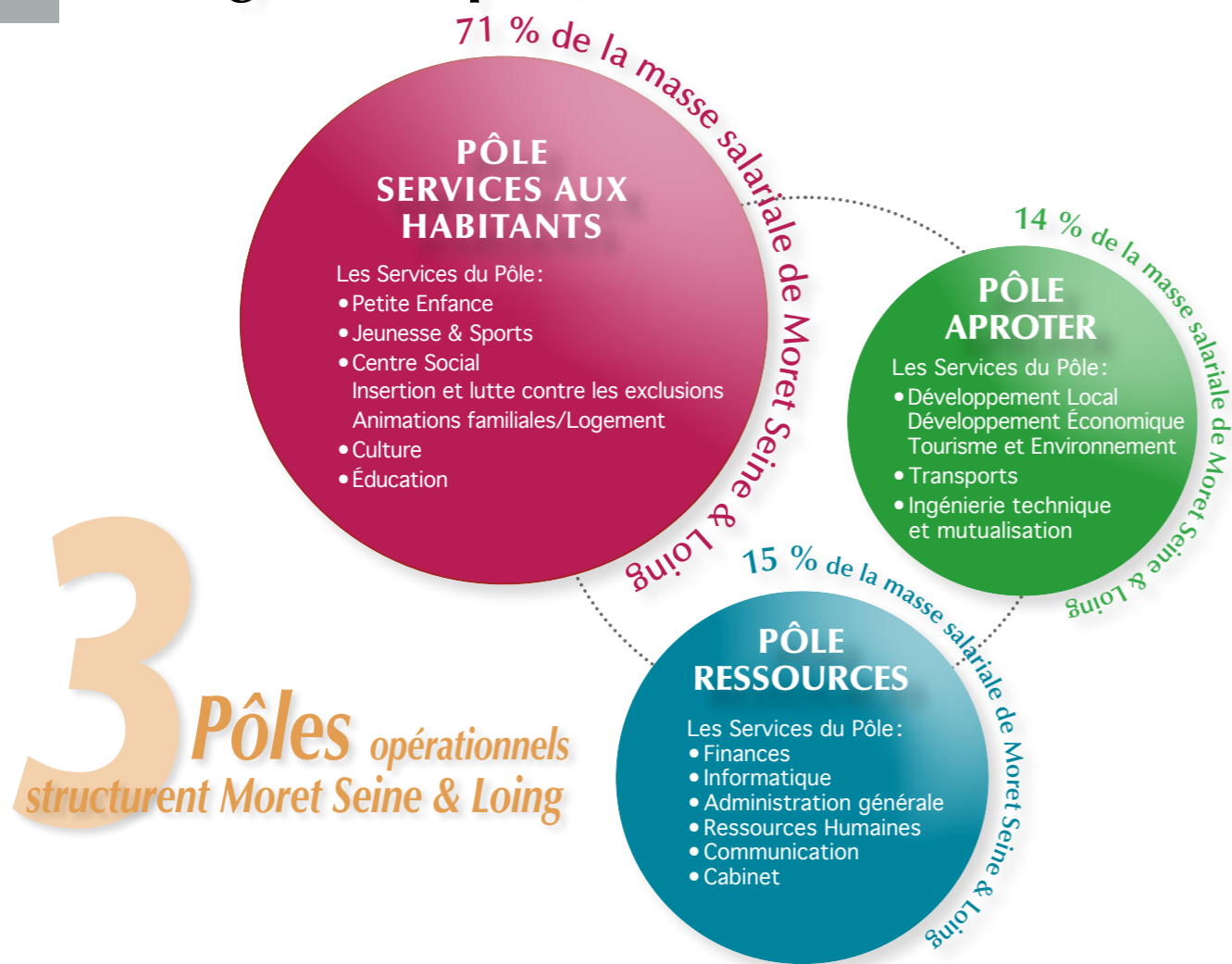
#### Villemer

| Jacques PICLIN

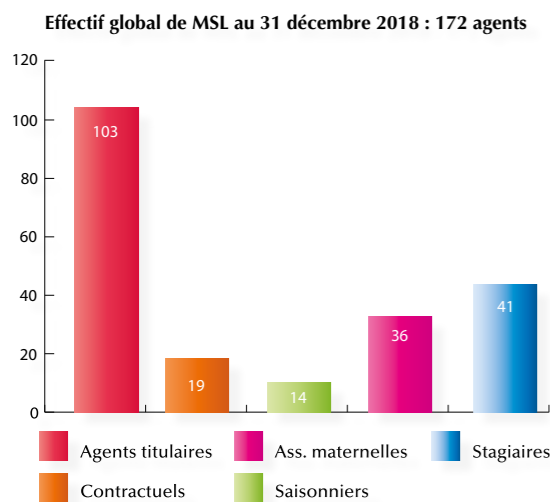
#### Ville Saint-Jacques

| Francis DUCHATEAU

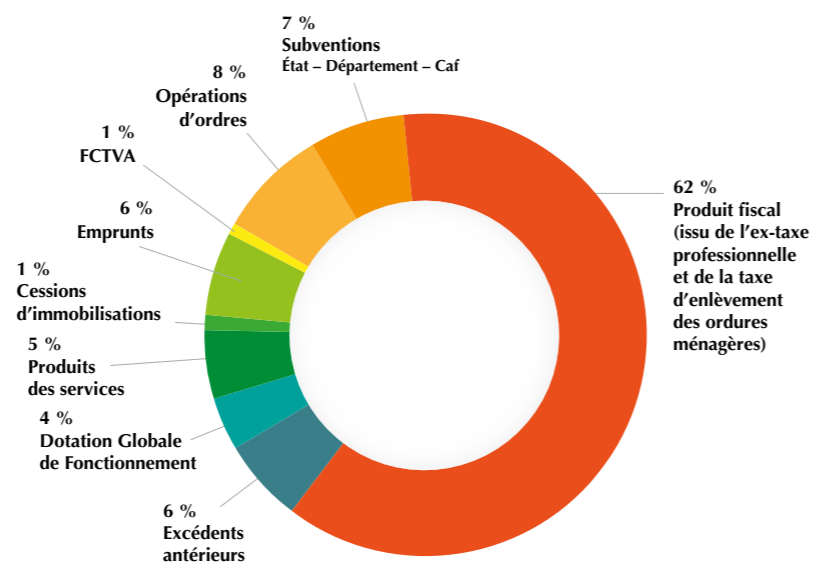
# Les grands repères



## Les Ressources humaines



## Le budget: recettes 2018



## Les compétences

- Développement Économique
- Aménagement du Territoire
- Petite Enfance
- Famille, Solidarité
- Tourisme
- Sport et Jeunesse
- Environnement
- Culture et Éducation
- Transports

# Stratégie et organisation



Jean-Luc Robilliard  
Directeur Général des Services

**Monsieur Jean-Luc Robilliard a quitté la Communauté de Communes au cours de l'année 2018 pour une retraite bien méritée.**

Durant de nombreuses années, il a œuvré avec efficacité et détermination au développement de notre territoire, d'abord comme Directeur des Services techniques de la ville de Moret, puis comme Directeur Général de notre Communauté de Communes Moret Seine & Loing. Jean-Luc aura su accompagner la transformation et l'adaptation de notre intercommunalité afin qu'elle puisse faire face aux défis du XXI<sup>e</sup> siècle et ce, dans les meilleures conditions !

Je tenais à lui témoigner ma sincère reconnaissance.

Patrick Septiers  
Président de la Communauté de Communes  
Moret Seine & Loing

# Pôle Services aux Habitants



Élu référent

Jean-Pierre Gascuel  
Vice-président de Moret Seine & Loing  
Coordinateur du Pôle Services aux Habitants  
Maire de Saint-Ange-le-Vieil

## → Missions

Des plus petits aux plus âgés, des personnes seules aux familles, des plus aisés aux plus démunis, Moret Seine & Loing offre un accueil, une orientation, des activités éducatives, sportives, ludiques, festives, culturelles, une aide, une écoute attentive, un accompagnement !  
Diversifier les modes de gardes pour les enfants afin de tenir compte de l'évolution des modes de vie actuels, offrir aux enfants et aux familles des activités, hors temps scolaires, y compris pendant les vacances avec l'objectif de contribuer chaque jour un peu plus au développement du lien et de la cohésion sociale, d'alimenter les parcours de vie des usagers du territoire au travers d'activités culturelles et sportives.



*Des services publics de proximité pour tous !*

MSL a fait le choix, de longue date, de privilégier le développement des services aux habitants. Le pôle SAH est composé de quatre services: Culture, Petite Enfance, Vie Sociale, Jeunesse et Sports.

Le pôle SAH a maintenu une offre de services de qualité, malgré un contexte budgétaire de plus en plus contraint. Objectif premier : offrir aux habitants du territoire des services de proximité répondant au mieux à leurs besoins.

## Objectifs 2019

- Début des travaux de réhabilitation du Centre aquatique du grand Jardin de Moret Seine & Loing.
- Préparation de la fusion des crèches familiales « À petits pas » et « Les P'tits Loups » (échéance 2020).
- Implication des services aux habitants dans le Plan Climat Air Énergie Territorial (PCAET).
- Poursuite du développement des actions et services proposés au sein de l'Espace des Habitants à Villemer.

Petite Enfance

Jeunesse & Sports

Centre Social Culture

## Dépenses

### • Fonctionnement :

Fonctionnement	2017	2018
Montant en €	6 611 104	6 427 385



29,55 % du budget global de MSL en 2018

### • Investissement :

Investissement	2017	2018
Montant en €	587 904	947 584



21,68 % du budget global de MSL en 2018

La différence entre 2017 et 2018 s'explique par le lancement de l'opération de restructuration de la piscine du Grand Jardin et la fin de l'aménagement de L'Espace des Habitants.

## Recettes

### • Fonctionnement :

Fonctionnement	2017	2018
Produits des services	525 683	479 018
Subventions	1 822 426	1 897 715
Autres produits (CPAM, assurances statutaires)	159 007	172 204
Total	2 507 116	2 548 936



Coût direct MSL

2017 : 4 103 988 €

2018 : 3 878 450 €

Le coût direct est ce qui reste à la charge de MSL, soit les dépenses de fonctionnement moins les recettes (paiements des utilisateurs et subventions).

## Ressources humaines

	2017	2018	Évolution %
Agents titulaires <sup>1</sup> €	70	70	0 %
Contractuels	14	14	0 %
Assistants maternelles	40	36	- 10 %
Saisonniers	5	12	140 %
Apprenti	0	0	0 %
Total	129	132	2,5 %
Stagiaires	15	35	133 %

Les 2 agents fonctionnaires DGA et son assistante sont intégrés dans l'effectif total du Pôle.



DGA du Pôle

Mélanie Née  
Directrice Générale Adjointe  
du Pôle Services aux Habitants.

« Accueillir un enfant, c'est accueillir une famille ».

Accueils familiaux et crèche collective, multi-accueil, relais assistantes maternelles, halte garderie itinérante et micro-crèche, l'ensemble des modes d'accueil est opérationnel sur notre territoire. Il est organisé et géré par des professionnels de la Petite Enfance expérimentés.

## → Missions

Offrir aux parents et aux enfants des modes d'accueil diversifiés permet de répondre au plus près de leurs besoins.

Quel que soit le mode d'accueil, individuel ou collectif, les missions du Service Petite Enfance reposent sur :

- un accueil personnalisé, afin de favoriser une relation de confiance avec les parents ;
- un partenariat entre les parents et les professionnels afin d'assurer une cohérence éducative autour de l'enfant ;
- un accueil qui préserve la sécurité affective et favorise l'épanouissement de chaque enfant.

Deux possibilités sont offertes aux parents, des solutions d'accueil régulier, ou un mode plus souple d'accueil occasionnel. Parallèlement, nous mettons en place des actions décentralisées dans les communes rurales du territoire.

Moret Seine & Loing conjugue différents modes d'accueil afin de répondre au mieux aux attentes des familles. Ces besoins se sont fortement diversifiés et complexifiés ces dernières années. Nos contraintes, dans l'approche d'une gestion optimum de la petite enfance sont multiples, en raison de l'évolution des modes de vies de nos concitoyens et de la composition de notre intercommunalité. Un vaste territoire, 23 communes historiques, de nombreux administrés qui travaillent loin de leur domicile, des activités professionnelles qui s'intercalent avec des périodes de chômage... C'est donc une nécessité d'offrir une grande souplesse dans les réponses aux parents. En effet, ceux-ci ne recherchent plus systématiquement un accueil toute la semaine, mais davantage un service à temps partiel. Nos communes rurales appellent également des réponses spécifiques. Le service Petite Enfance cherche à s'adapter en permanence.

## Objectifs 2019

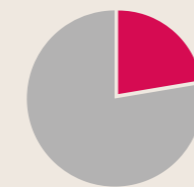
- Fusion des 2 crèches familiales « À petits pas » et « Les P'tits Loups » afin d'optimiser nos services d'accueil.
- Refonte des plaquettes d'information destinées aux familles et création d'une plaquette d'information sur les modalités de pré-inscription.
- Développement de la communication en milieu rural.
- Création d'un poste d'auxiliaire de puériculture à temps partiel pour faciliter le fonctionnement des équipes d'accueils collectifs (poste « volant »).



## Dépenses

### • Fonctionnement :

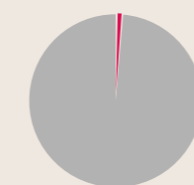
Fonctionnement	2017	2018
Montant en €	3 130 685	2 959 129



13,6 % du budget global de MSL en 2018

### • Investissement :

Investissement	2017	2018
Montant en €	28 060	9240



0,21 % du budget global de MSL en 2017

## Recettes

### • Fonctionnement :

Fonctionnement	2017	2018
Produits des services	398 477	336 072
Subventions	1 461 309	1 470 158
Autres produits (CPAM, assurances statutaires)	80 170	70 258
<b>Total</b>	<b>1 939 956</b>	<b>1 876 488</b>



### Coût direct MSL

2017 : 1 190 729 €

2018 : 1 082 641 €

Le coût direct est ce qui reste à la charge de MSL, soit les dépenses de fonctionnement moins les recettes (paiements des utilisateurs et subventions).

La différence entre 2017 et 2018 s'explique par le départ en retraite d'assistantes maternelles.

## Ressources humaines

	2017	2018	Évolution %
Agents titulaires	34	35	3 %
Ass. maternelles	40	36	- 11 %
Contractuels	6	5	- 17 %
Saisonniers	0	3	300 %
<b>Total</b>	<b>80</b>	<b>79</b>	<b>- 1,25 %</b>
Stagiaires	11	33	200 %

### Élue référente :

Marie-Claire PERINI  
Vice-présidente de MSL,  
déléguée à la Petite Enfance  
Maire de La Genevraye

### Chef de service :

Carole Pingot

## Petite Enfance

6 structures accueillent régulièrement ou ponctuellement des enfants de 2 mois et demi à 4 ans. En moyenne, 180 enfants sont accueillis chaque jour, au sein des structures MSL sur l'ensemble du territoire.

L'ensemble des structures d'accueil, à travers leurs projets pédagogiques, vise à développer l'autonomie de chaque enfant et à favoriser son adaptation à la vie en collectivité.

**La crèche collective « Les Moussillons »** (30 places, ouverte du lundi au vendredi de 7h30 à 18h)

La crèche collective, située à Saint-Mammès, accueille en journées complètes les enfants âgés de 2 mois et demi à 4 ans dont les deux parents travaillent. Les enfants évoluent au sein d'unités de 10 à 12 enfants et participent à des temps d'éveil et de socialisation.

**Les accueils familiaux « Les p'tits loups » et « À petits pas »** (123 places)

Les enfants, âgés de 2 mois et demi à 4 ans, sont accueillis au domicile d'une assistante maternelle salariée des accueils familiaux MSL. À partir de 18 mois, les enfants sont accueillis avec leur assistante maternelle pour des temps de motricité libre, dans les locaux des accueils familiaux situés à Moret-sur-Loing.

## « ACCOMPAGNER AUTREMENT »

## Le relais assistantes maternelles

Le relais assistantes maternelles – parents (RAM) assure une mission d'information, de médiation et de soutien, tant auprès des parents, que des assistantes maternelles, indépendantes ou salariées de MSL. Le RAM reçoit les parents lors de permanences hebdomadaires à Champagne-sur-Seine, Moret-sur-Loing et Villemer sur rendez-vous, afin de les renseigner sur les différents modes de garde, sur les aides possibles et de les accompagner dans leurs démarches administratives.

Pour les assistantes maternelles, le Relais fonctionne comme un centre de ressources, de soutien et d'échanges professionnels, avec notamment, des débats (4 en 2018) et/ou une conférence, une formation continue par petits groupes (sauveteurs secouristes du travail, gestion du stress, relations avec les enfants et leur famille).

Des temps de jeux et de rencontres (9 par semaine répartis sur l'ensemble du territoire) sont proposés chaque semaine pour les enfants de moins de 3 ans accompagnés de leur assistante maternelle.

En 2018, 275 assistantes maternelles sont installées sur le territoire.

**Le multi-accueil « La Farandole »** (20 places, ouverture lundi, mardi, jeudi et vendredi de 8h à 18h en journée complète, de 8h30 à 11h30 pour les accueils en matinée et de 15h30 à 18h pour les accueils en après-midi).

Le multi-accueil, situé à Moret-sur-Loing, constitue un mode d'accueil souple. L'équipe propose un accueil à l'heure, à la demi-journée ou à la journée, en fonction des besoins des parents et des dispositions de l'enfant à vivre la séparation et à appréhender la vie en collectivité.

**La micro-crèche « Arc-en-Ciel »** (10 places, ouverte du lundi au vendredi de 7h à 19h)

L'équipe de la micro-crèche accueille à Champagne-sur-Seine les enfants (de 2 mois et demi à 4 ans) en journée, demi-journée ou à l'heure en fonction des besoins des familles. Les enfants évoluent dans le même espace de vie. Cette structure tend à développer l'autonomie de l'enfant et à favoriser son adaptation à la vie au sein d'une petite collectivité.

**Les Matinées à jouer** (12 places, selon les antennes)

Cette halte-garderie itinérante accueille ponctuellement les enfants âgés de 15 mois à 4 ans à Champagne-sur-Seine, Saint-Mammès, Montigny-sur-Loing, Villemaréchal et Villemer. Les Matinées à jouer proposent aux enfants un temps de jeux en collectivité dans des espaces aménagés pour favoriser leur épanouissement et leur socialisation et permettent aux parents de disposer de temps libre.

## « Prendre le temps »

Il s'agit d'un lieu d'accueil et de ressource(s) pour échanger autour de l'expérience d'être parent. Parce qu'accueillir et élever un enfant peut confronter les parents à des interrogations en face desquelles ils se sentent parfois désorientés. Gratuit et sans inscription, ce rendez-vous a lieu 2 fois par mois : le 1<sup>er</sup> et le 3<sup>e</sup> vendredi du mois de 14h30 à 16h30 à La Grange aux enfants située à Moret-sur-Loing (accueil libre, gratuit et sans inscription).

## Petite Enfance

## Répartition des enfants accueillis en 2018 par commune et par structure

	Crèche collective	Accueil familial Les p'tits loups	Accueil familial À petits pas	Multi accueil	Matinées à jouer	Micro-crèche	Total /Ville
Champagne-sur-Seine	11		20	2	13	9	55
Dormelles		1					1
La Genevraye	1	2	3		5	5	16
Montigny-sur-Loing	1	2	1	1	9		14
Moret-Loing-et-Orvanne*	13	42	15	38	4	7	119
Nanteau-sur-Lunain					1		1
Nonville					2		2
Paley					3		3
Remauville							0
Saint-Ange-le-Vieil					2		2
Saint-Mammès	13	3	19		11	2	48
Thomery	4	11	2		3	6	26
Trezy-Levelay							0
Vernou-La Celle	3	6	8		1	2	20
Villecerf	1	1			2		4
Villemaréchal		1					1
Villemer					1		1
Ville Saint-Jacques	1	2			2		5
<b>Total/structure</b>	<b>48</b>	<b>71</b>	<b>68</b>	<b>41</b>	<b>59</b>	<b>31</b>	<b>318</b>

\* Décomposé ainsi : 119 enfants dont 21 à Écuellen, 5 à Épisy, 2 à Montarlot, 49 à Moret-sur-Loing et 42 à Veneux-Les Sablons

**Le service Petite Enfance a pu accueillir au cours de l'année, 318 enfants répartis sur l'ensemble des structures en place sur le territoire (chiffre comprenant les enfants accueillis l'année précédente et les nouveaux accueils au cours de l'année 2018).**

## Commissions d'admission et réponses aux familles

11 commissions d'admission en 2018. Au cours de l'année, 279 demandes ont été effectuées par des familles pour obtenir une place en accueil régulier. Lors des 11 commissions d'admission, 132 enfants ont obtenu une place au sein des crèches familiales ou des structures collectives de Moret Seine & Loing (soit 47,31 % de taux de satisfaction). Les familles dont la demande n'a pu aboutir, ont été orientées vers une assistante maternelle indépendante.

## Évènements et formations 2018

- **Conférence** sur le langage du tout-petit en janvier, ouverte aux familles et aux professionnel(le)s de la petite enfance.
- **Formations** dispensées aux assistant(e)s maternel(le)s des accueils familiaux : yoga, éveil musical, sécurité routière, secourisme, incendie.
- **Journée pédagogique** « séparations et retrouvailles » pour les équipes d'accueils collectifs.
- **Atelier contes** « Coucou les tabous » dans le cadre de la résidence de Francine Vidal.
- **Partenariat** avec l'association « Lire et faire lire » dans les structures collectives (1 séance par semaine).



## Jeunesse

La jeunesse, ce temps de vie entre l'enfance et l'âge adulte, est essentielle à la construction d'individus équilibrés, « bien dans leur peau », tolérants, dynamiques et ouverts sur le monde.

## → Missions

- Proposer aux jeunes de 11 à 18 ans durant les temps non scolaires, notamment durant les vacances, des activités culturelles, manuelles et sportives. Moret Seine & Loing complète aussi l'action de l'Éducation Nationale en proposant dans nos collèges des animations en dehors des heures de cours ainsi qu'en encadrant les sorties des cours avec la présence d'animateurs.
- Sélectionner ces activités, non comme de simples occupations, mais en cherchant à apporter un contenu complémentaire des apprentissages scolaires et familiaux.
- Travailler pour prévenir les comportements à risque.
- Proposer aux jeunes d'acquérir des connaissances, des compétences qu'ils n'auraient pas l'occasion d'appréhender dans un cadre traditionnel (Brevet d'Initiation Aéronautique, organisation d'événements...).

Aider et accompagner le mieux possible l'entrée des enfants dans l'âge adulte, favoriser et conforter la perception et la compréhension des grands repères de vie en société, renforcer les principes d'éducation, le sens de la discipline, de l'autorité, du respect de l'autre, apprendre à vivre, à créer, à travailler en équipe, transmettre des valeurs de coopération, accepter la différence, rappeler si nécessaire l'égalité homme/femme, favoriser l'autonomie, cet ensemble d'objectifs et principes correspond à l'essence de notre politique de la jeunesse. S'il peut sembler trop ambitieux à certains, il n'en représente pas moins, selon les élus de Moret Seine & Loing, les fondamentaux de toute action à destination de nos jeunes, a fortiori pour faire face aux problèmes sociétaux de notre époque.

## Objectifs jeunesse 2019

- Poursuivre le travail de passerelle engagé en 2018 avec les accueils de loisirs du territoire (ALSH). Développer des événements communs.
- Développer les actions de prévention auprès des jeunes, notamment sur la question du harcèlement.
- Développer les interactions entre les actions jeunesse et sport (réflexion sur la participation et l'implication du secteur Jeunesse au sein du nouveau centre aquatique...).

## Sports

Au-delà de la gestion des équipements sportifs communautaires, Moret Seine & Loing favorise la pratique du sport pour tous, petits et grands !

## Objectifs sports 2019

- Développer et étendre l'Académie des Sports.
- Travailler avec les ALSH sur les vacances scolaires.
- Réflexion concernant le fonctionnement du futur centre aquatique MSL.

Moret Seine & Loing vit le sport comme un facteur de bien être, de santé, d'émulation, de cohésion de groupe et de loyauté dans la compétition. Dans ce domaine encore, il serait difficile à nos communes de prendre en charge des équipements qui génèrent des coûts de fonctionnement très importants et d'organiser une École Multisports de grande qualité !

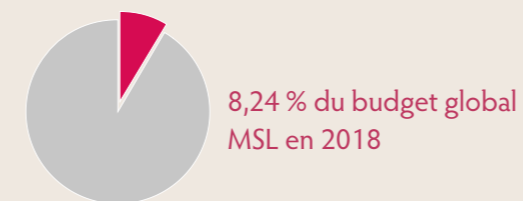


## Jeunesse &amp; Sports

## Dépenses

### • Fonctionnement :

Fonctionnement	2017	2018
Montant en €	1 825 415	1 793 167



### • Investissement :

Investissement	2017	2018
Montant en €	41 763	397 920



La différence entre 2017 et 2018 s'explique par le lancement de l'opération de restructuration de la piscine du Grand Jardin.

## Recettes

### • Fonctionnement :

Fonctionnement	2017	2018
Produits des services	117 007	115 811
Subventions	46 967	43 689
Autres produits (CPAM, assurances statutaires)	34 007	58 369
Total	197 980	217 869

→ Coût direct MSL  
2017 : 1 627 435 €  
2018 : 1 575 298 €

Le coût direct est ce qui reste à la charge de MSL, soit les dépenses de fonctionnement moins les recettes (paiements des utilisateurs et subventions).

La différence entre 2017 et 2018 s'explique par les indemnités versées aux architectes non retenus dans le cadre du concours organisé pour la restructuration de la piscine du Grand Jardin (60 K€).

Piscines MSL	2017	2018
Dépenses	888 540	870 507
Recettes	119 693	134 724
Reste à la charge de MSL	768 847	735 782

La piscine du Grand Jardin est fermée depuis le 1<sup>er</sup> juin 2016.

## Ressources humaines

	2017	2018	Évolution %
Agents titulaires	19	20	5 %
Contractuels	6	5	- 20 %
Saisonniers	5	9	44 %
Apprenti	0	0	0 %
Total	30	34	13 %
Stagiaires	2	1	- 100 %

Dont 2 BAFA en stage pratique.

### Élu référent :

François Deysson  
Vice-président de MSL, délégué à la Jeunesse et au Sport  
Maire de Villecerf

**Chef de service :**  
Amar Ouabdesselam

## Jeunesse

## Nos actions à destination de la jeunesse s'articulent autour de quatre grands axes.

## Animations 11 – 18 ans



En 2018 :  
**6 387 participations** aux activités dans les collèges, en péri-scolaire, pendant les vacances, lors des soirées du vendredi.

Des activités manuelles, ludiques et sportives sont organisées durant les heures libres dans la journée et durant chacune des périodes de vacances scolaires. Des sorties culturelles et sportives sont également proposées pendant les vacances.

## Périodicité des activités

- Tous les lundis et mardis en péri-scolaire de 17h30 à 19h
- Les mercredis de 14h à 17h
- Les vendredis de 19h à 22h
- Pendant les petites et grandes vacances

## Type d'activités :

Activités sportives, sorties et soirées à thème.

## Soirées du vendredi soir

Nombre d'heures d'activités : 78h  
Nombre de participations : 443

Volume d'heures d'activités pendant les vacances scolaires 2018 : 433h

## Activités dans les collèges

Des animations périscolaires se déroulent dans les deux collèges de Moret Seine & Loing (Fernand Gregh à Champagne-sur-Seine et Alfred Sisley à Moret-sur-Loing).

Périodicité des activités :  
Lundi, mardi et jeudi, de 11h à 14h30.

L'intervention dans les collèges des animateurs de MSL a été réduite suite au changement des horaires des collèges et à de nouvelles directions pédagogiques du service.

## Type d'activités :

- Activités artistiques (projet musique/chant/théâtre au collège de Champagne-s/Seine...)
- Activités manuelles,
- Aide auprès des élèves du BIA
- Soutien au dispositif « aide aux devoirs » au sein du collège F.Gregh à Champagne-sur-Seine,
- Sensibilisation au harcèlement au sein des collèges,
- Mise en place du dispositif national Promeneur du Net porté par la CAF 77 et la Fédération des centres sociaux sur le Territoire MSL,
- Ateliers de prévention avec l'infirmière du collège.



## Apprentissage de savoirs

En partenariat étroit avec les professeurs, MSL met en place un apprentissage de savoirs originaux : **Brevet d'initiation aéronautique** (29 élèves) ou encore la **Classe Orchestre**, gérée en transversalité avec le Service Culture.

En 2018, plus de 2196 élèves de CP, CE1, CE2, CM1, CM2 ont bénéficié des cours pratiques et théoriques sur la **prévention routière** (1 868 en 2017).



S'occuper intelligemment, apprendre de nouveaux savoirs, créer, s'organiser en équipe.

## Accompagnement de projets

Le Service Jeunesse & Sport cherche à favoriser la réalisation de projets collectifs, initiés par les jeunes. C'est dans cette optique qu'a été mis en place le **Festival Jeunesse**. Véritable temps fort de la jeunesse en Seine & Loing, cet événement est conçu pour et avec les jeunes. Il a pour finalité de donner l'envie aux jeunes de découvrir et de s'initier à de nouvelles disciplines ou pratiques, de s'engager dans des projets dans des domaines variés : culturels, sportifs... L'édition 2017 du festival Jeunesse a eu lieu à Villecerf, un grand

nombre de jeunes et de familles est venu aux ateliers, un partenariat a été concrétisé avec les amis de Karen, maison d'accueil pour les enfants multi-handicapés.

L'opération **Baluchon du Routard**, menée avec le Centre Social a permis d'accompagner 22 jeunes dans leurs démarches de projet de départ en vacances autonomes (11 départs).

Des passerelles ont été mises en place avec les accueils de loisirs de Moret-Loing-et-Orvanne. Un spectacle a été réalisé en juin 2018.



## Sports

## Les équipements sportifs

Le service assure la gestion des équipements sportifs communautaires :

- Les piscines à Moret-sur-Loing et à Vernou-La-Celle
- La piste d'athlétisme à Champagne-sur-Seine
- Le stand de tir à Écuelles
- Le terrain d'évolution au collège A. Sisley à Moret-sur-Loing
- La piste de roller « Hervé Lallement » à Thomery

## Fréquentation des piscines

	Grand Jardin	Collinettes
<b>Scolaires</b>		22 007 nageurs
<b>Activités</b>		11 200 nageurs
<b>Public</b>	fermée	20 887 nageurs
<b>Total</b>		57 094 nageurs
<b>Déficit</b>		735 782 €

## Piscine du Grand Jardin



Suite au lancement du concours d'architecte pour la piscine du Grand Jardin, c'est le projet du cabinet Po & Po qui a été retenu.

## Les manifestations sportives

• **La Printanière**, randonnée pédestre a eu lieu au mois de mars 2018 à Villecerf et a réuni 442 marcheurs, confirmant ainsi le succès de ce rendez-vous auprès d'un public de plus en plus large.

• **La Patrimoine**, randonnée à thème organisée par MSL, a rassemblé 120 marcheurs en octobre 2018 au départ de Nanteau-sur-Lunain.

• Plus de 450 élèves ont participé au **Cross Communautaire** en octobre sur le stade scolaire de Veneux-Les-Sablons.

• **La Foulée MSL 2018** a réuni 468 coureurs, le parcours toujours autant apprécié des participants a dû être renforcé au niveau sécurité.

Viens fêter l'été : 2<sup>e</sup> édition

Cet après-midi, organisé en juillet par les trois secteurs du service (Piscine, École Multisports, Jeunesse), a permis à une centaine d'enfants de participer à des activités originales.

## École Multisports : création de l'Académie des sports

En 2018, MSL a créé l'Académie des sports.

Celle-ci englobe l'École multisports avec une offre complémentaire renforcée sur l'ensemble du territoire, ainsi que des stages d'apprentissage de la natation.

• L'École Multisports MSL a pour objectif de faire découvrir aux enfants (4/11 ans) de multiples pratiques sportives afin qu'ils puissent choisir le sport qui correspond le mieux à leurs goûts et à leurs capacités. Chaque enfant suit un cycle de séances inscrit dans un projet spécifique. Elle se déroule sur le temps périscolaire, le mercredi après-midi et pendant les vacances. Les séances sont supervisées et coordonnées par des éducateurs diplômés. En 2018, MSL a renforcé l'offre d'activité en péri-scolaire en proposant du lundi au vendredi 12 nouveaux points

d'interventions répartis sur le territoire.

Des créneaux pour les 4/6 ans ont été réouverts suite à l'arrêt des NAP et aux passerelles développées avec les ALSH.

En 2018 :

> 497 enfants ont fréquenté l'école Multisports.

> 2 210 enfants ont été accueillis en péri-scolaire, soit une augmentation de 280 % (580 en 2017).

• À partir de septembre des mini-stages de natation dispensés à la piscine des Collinettes à Vernou ont permis à 54 enfants du territoire d'apprendre à nager.



## Centre Social / Espace des Habitants

Le Centre Social et depuis mars 2018, l'Espace des Habitants sont deux équipements communautaires, à vocation sociale, familiale et intergénérationnelle. Leurs fonctionnements reposent sur un projet « centre social » agréé par la Caf de Seine-et-Marne

## → Missions du Centre Social

Les élus de Moret Seine & Loing ont confié au Centre Social deux missions essentielles. En priorité, mettre en place un panel d'actions qui doit servir « d'amortisseur social » pour les plus fragilisés d'entre nous. En second, les équipes du Centre Social travaillent tout au long de l'année à favoriser la cohésion des résidents de nos villes et villages et ce quel que soit leur niveau social ou leur tranche d'âge. Elles participent en cela à développer le sentiment d'appartenance à un territoire, à une maison commune.

Le Centre Social s'emploie à mener une mission pour et avec les habitants de Moret Seine & Loing, en les rendant acteurs de leur parcours, à travers des valeurs de dignité humaine, de solidarité et de démocratie.

Le Centre Social à Champagne-sur-Seine et le nouvel Espace des Habitants, situé à Villemer au cœur de la zone rurale du territoire, sont des espaces à vocation familiale et intergénérationnelle. Ces structures de proximité ouverte à tous les résidents de la Communauté de Communes sont agréées par la Caisse d'allocations familiales. Elles sont animées par des professionnels et des bénévoles, les habitants jouant un rôle central dans le fonctionnement de l'équipement.

Ce sont des lieux d'animation et de construction de projets individuels et collectifs. Lieux de mixité sociale, ils participent sur notre territoire au développement de l'éducation, au bien-être familial, à l'apprentissage de savoirs, au renforcement des solidarités, à la prévention des comportements à risque et à la réduction des exclusions. Ce sont des outils essentiels de lien social et de cohésion entre les générations et l'ensemble des populations de notre territoire.

## → Missions de l'Espace des Habitants

L'Espace des Habitants Moret Seine & Loing à deux principales missions :

- Permettre, en zone rurale, un accès de proximité aux services publics, en matière de Petite Enfance, Jeunesse, Sport, Culture, dispensés par les services de Moret Seine & Loing, mais aussi en matière d'accès aux droits (emploi, retraite famille) dans le cadre du label Maison de services aux publics.
- Faciliter l'accès au numérique (accès, accompagnement, formation).



## Objectifs 2019

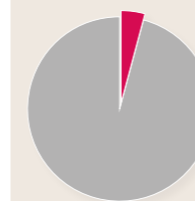
- Élaboration du Projet social 2020-2022
- Mise en place d'un comité d'usager et du label « France services » à l'Espace des Habitants pour simplifier la relation des usagers aux services publics.

## Centre Social / Espace des Habitants

## Dépenses

### • Fonctionnement :

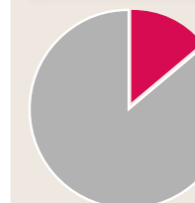
Fonctionnement	2017	2018
Montant en €	904 120	920 825



4,23 % du budget global MSL en 2018

### • Investissement :

Investissement	2017	2018
Montant en €	510 013	537 417



12,29 % du budget global MSL en 2018

## Recettes

### • Fonctionnement :

Fonctionnement	2017	2018
Produits des services	8 258	10 965
Subventions	294 130	360 282
Autres produits (CPAM, assurances statutaires)	24 786	18 702
Total	327 174	389 950



### Coût direct MSL

2017 : 576 946 €  
2018 : 530 875 €

Le coût direct est ce qui reste à la charge de MSL, soit les dépenses de fonctionnement moins les recettes (paiements des utilisateurs et subventions).

La différence entre 2017 et 2018 s'explique par :

- fin de l'aménagement de l'Espace des Habitants à Villemer (frais de fonctionnement et investissement),
- la labellisation MSAP (Maison de services au public) — 30 K€ pour 2018 + 15 K€ de reliquat 2017 (Fonds Inter Opérateurs)

## Ressources humaines

	2017	2018	Évolution %
Agents titulaires	11	11	0 %
Contractuels	2	4	100 %
Saisonniers	0	0	0 %
Total	13	15	8 %
Stagiaires	2	0	100 %

### Élus référents :

**Dominique Aulils**  
Conseillère Communautaire  
Déléguée à la Solidarité  
adjointe au Maire Champagne-sur-Seine

**Laurence Klein**  
Conseillère Communautaire déléguée  
à l'Insertion, à l'Emploi et à l'Habitat  
Maire Villemeréchal

**Chef de service :**  
Sébastien Chauvet

## Centre Social / Espace des Habitants

## Les grands axes d'intervention du Centre Social



Rencontre intergénérationnelle



Atelier senior

### Accueil et orientation

#### Accueil

8 743 entrées physiques et 2 032 appels téléphoniques ont été traités au Centre Social.

#### Permanences des associations et partenaires

- Centre National d'Information sur le Droit des Femmes et des Familles (CIDFF): 30 usagers différents sur 12 permanences (de mai à décembre).
- Écrivain public: 7 personnes reçues.

D'autres associations et partenaires comme Le Planning familial, École des Parents et des Éducateurs, l'association AIRC (Aide à l'insertion des réfugiés à Champagne-sur-Seine), « Bien naître au XXI<sup>e</sup> siècle », le COS CRPF, la Maison des femmes, réalisent des permanences ponctuelles.

- Mission Locale: 162 jeunes reçus (dont 68 primo accueil) sur 254 entretiens.

#### Accueil hébergement

MSL dispose de 6 logements destinés à des baux temporaires gérés par l'association Empreintes. 7 adultes et 3 enfants ont été accompagnés en 2018.

#### Le soutien logistique

Prêts de bancs, tables, tonnelles, grands jeux en bois... pour l'organisation de manifestations, d'événements.

66 demandes d'emprunts ont été honorées, émanant d'associations, de services, d'écoles ou de communes différentes.

#### Espace documentaire/Multimédia

2 espaces sont proposés en accès libre et gratuit:
 

- au Centre Social du lundi au vendredi. 5 postes informatiques et une imprimante accessibles en autonomie ou avec un accompagnement. Depuis le 1<sup>er</sup> janvier 2017, le Centre Social, dans le cadre du label Maison de services au public (MSAP), dispense un accompagnement et un premier niveau d'information concernant les services de la Caf, de Pôle Emploi et de la Cnav.
- aux ateliers multimédias MSL à Montigny-sur-Loing, tous les vendredis. 8 postes et une imprimante.

#### Création d'une page Facebook

En 2018, 142 abonnés.  
138 « J'aime la page » – 56 publications sur l'année.  
Portée moyenne: 512 personnes touchées par publication.

### Insertion et lutte contre les exclusions

#### Accompagnement individuel vers l'emploi

- 35 premiers rendez-vous emploi
- 114 rendez-vous de suivi
- 277 appels téléphoniques reçus, 150 visites
- 71 personnes suivies
- 115 CV et 99 lettres de motivation ont été créés et/ou modifiés
- 46 retours à l'emploi – 15 accès à la formation connus.

#### Accompagnement collectif vers l'emploi

- 4 ateliers collectifs réalisés – 16 bénéficiaires

#### Ateliers Savoirs de base (socio-linguistique):

- 9 bénévoles
- 34 apprenants: 28 femmes et 6 hommes de 22 à 74 ans
- 577 présences

#### Chantier d'insertion (insertion par l'activité économique):

- 8 salariés (4 hommes et 4 femmes)
- Nombre de sorties: 1 en CDD de 6 mois renouvelable – 1 décès – 1 au chômage.

#### Animations préventives:

- 10 événements/87 participants/6 bénévoles impliqués.

### Animation et accompagnement des familles

#### Les mercredis en familles

Activités pour les 0-10 ans accompagnés d'un parent hors vacances scolaires.

- **Histoires de lire:** pour les 0-5 ans 22 séances de 1h. 11 familles et 19 enfants différents accueillis.
- **Éveil musical en famille:** pour les 0-3 ans: 70 séances de 1h. 74 familles et 103 enfants différents accueillis
- **Planète récréative:** 36 séances de 3h. 45 familles et 74 enfants différents accueillis.

#### Vacances pour tous

Aide pour un premier départ en vacances en famille ou entre jeunes.

- **Vacances familles:** 13 familles orientées, 9 familles en accompagnement sur le dispositif Bourse Solidarité Vacances.
- **Baluchon du routard** pour les 16-23 ans: 22 jeunes pressentis, 11 départs.

#### Lieu d'accueil enfants-parents

(hors vacances scolaires)

#### « Petits pas... Grands Pas » (0-6 ans):

30 séances de 2h. 32 familles et 46 enfants différents accueillis.

#### Animations intergénérationnelles

2 animations ont été programmées et organisées avec un groupe d'habitants. 12 nouvelles familles touchées, soit 36 personnes différentes. Une dizaine de communes représentées.

#### Loisirs pour adultes

- **Ateliers multimédias:** 44 séances programmées en 2018 en dehors des vacances scolaires. 189 présences. 25 familles.

- **Les balades du Centre Social:** 10 balades proposées -145 présences — 29 adultes (25 familles).

- **Atelier culinaire « La main à la pâte »** (une fois par mois): 8 ateliers ont été programmés dont deux temps forts (en juin et en décembre). 51 personnes différentes (47 familles) ont participé aux ateliers. 7 habitants ont participé à l'animation des ateliers

#### Appui à la parentalité

Dans le cadre du Réseau d'Écoute, d'Appui et d'Accompagnement à la Parentalité, le Centre Social organise chaque année avec les parents une soirée « Café des Parents ». En 2018, autour de « L'école à la maison ». 8 parents bénévoles investis dans la communication de l'action, dans l'animation, les témoignages. 35 participants.



### L'ESPACE DES HABITANTS À VILLEMÉR: agréé Centre Social, PMI et MSAP

L'Espace des Habitants a ouvert ses portes en mars 2018, il est dédié aux services publics de proximité.

#### LES ACTIVITÉS GÉRÉES DIRECTEMENT PAR L'EDH

**Accueil/promotion:**

- Conception avec une agence d'un livret de présentation de la structure,
- Constitution d'une base de contacts.

**Maison de Services au Public:** L'EDH est labellisé Maison de Services Au Public. Un accompagnement pour dispenser un premier niveau d'information relatif aux services de la Caf, de Pôle Emploi et de la Cnav est proposé. 118 personnes ont bénéficié de cet accompagnement MSAP, soit 450 heures.
 **Ateliers numériques** 27 séances, 144 participants

**Lieu d'accueil enfants-parents (avec le service Petite Enfance):** 26 accueils, 112 participants.
**Loisirs:** 92 personnes ont participé aux activités de loisirs pendant les vacances scolaires.
**Animations préventives:** 28 séances d'atelier de prévention des risques liés au vieillissement ont été organisées, pour 36 personnes et 448 participations.

**ANIMATIONS DES SERVICES MSL ACCUEILLIES À L'EDH**
**Petite enfance:** 109 accueils. 47 enfants différents. 961 participations. 1 manifestation

avec 152 enfants, 48 assistantes maternelles et 18 parents.
**Jeunesse & sport:** 37 séances, 80 jeunes différents et 270 participations.
**Culture:** 2 événements

**PERMANENCES DES ASSOCIATIONS ET PARTENAIRES:** 20 permanences du CIDFF. 38 personnes reçues. Des relations ont été constituées avec 16 partenaires institutionnels.

## La culture en mouvement !

La culture est un ensemble de valeurs communes à un groupe. Vecteur incontesté de lien social, elle s'ouvre sans cesse vers de nouveaux horizons et peut alors devenir le moteur de projets intercommunautaires essentiels.

### → Missions

- **Promouvoir les actions culturelles**
  - en développant l'itinérance sur l'ensemble du territoire,
  - en renforçant les présences artistiques,
  - en communiquant sur les événementiels culturels existants.
- **Structurer l'offre culturelle** en impliquant le réseau des bibliothèques et le réseau des écoles de musique.
- **Renforcer la mise en réseau des acteurs culturels de proximité** autour de projets fédérateurs et en partenariat avec des opérateurs culturels diversifiés.

Les politiques culturelles communautaires participent directement à la constitution ou au renforcement d'une identité territoriale des habitants.

Les actions du Service Culture Moret Seine & Loing s'expriment au travers de la promotion de la lecture publique et du développement des enseignements artistiques.

Il œuvre, également, à la promotion et à la valorisation des pratiques artistiques amateur en concertation avec les associations, institutions et acteurs culturels locaux, qu'ils soient professionnels ou bénévoles.

### Objectifs 2019

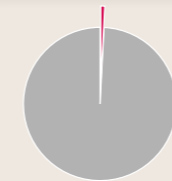
- Renforcer le maillage culturel à l'échelle du territoire.
- Favoriser le développement de la lecture et soutenir la pratique musicale amateur.
- Diversifier les publics au travers des actions menées.
- Intensifier les partenariats culturels.



### Dépenses – Culture

#### • Fonctionnement :

Fonctionnement	2017	2018
Montant en €	324 317	332 820



1,53 % du budget global MSL en 2018

#### • Investissement :

Investissement	2017	2018
Montant en €	8 068	3 007

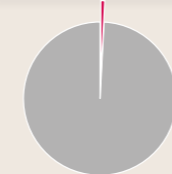


0,07 % du budget global MSL en 2018

### Dépenses – Éducation

#### • Fonctionnement :

Fonctionnement	2017	2018
Montant en €	297 310	287 306



1,32 % du budget global MSL en 2018

#### • Investissement :

Investissement	2017	2018
Montant en €	-	-



0 % du budget global MSL en 2018

### Ressources humaines

	2017	2018	Évolution %
Agents titulaires	4	4	0 %
Contractuels	0	0	0 %
Saisonniers	0	0	0 %
<b>Total</b>	<b>4 *</b>	<b>4 *</b>	<b>0 %</b>
Stagiaires	0	1	100 %

Dont 1 agent « éducation » mis à la disposition des collègues et un agent transféré des collègues au service Culture.

### Recettes – Culture

#### • Fonctionnement :

Fonctionnement	2017	2018
Produits des services	1 942	16 169
Subventions	24 837	24 800
Autres produits (CPAM, assurances statutaires..)	7 805	13 567
<b>Total</b>	<b>34 584</b>	<b>54 537</b>



#### Coût direct MSL

2017 : 289 733 €

2018 : 278 284 €

La différence entre 2017 et 2018 s'explique par un arrêt maladie de longue durée pour un des agents.

Le coût direct est ce qui reste à la charge de MSL, soit les dépenses de fonctionnement moins les recettes (paiements des utilisateurs et subventions).

### Recettes – Éducation

#### • Fonctionnement :

Fonctionnement	2017	2018
Produits des services	-	-
Subventions	-	-
Autres produits (CPAM, assurances statutaires..)	3 050	3 095
<b>Total</b>	<b>3 050</b>	<b>3 095</b>



#### Coût direct MSL

2017 : 294 260 €

2018 : 284 211 €

Le coût direct est ce qui reste à la charge de MSL, soit les dépenses de fonctionnement moins les recettes (paiements des utilisateurs et subventions).

#### Élu référent :

Jacques Drouhin  
Conseiller de MSL, délégué à la Culture, à l'Éducation et aux Événements  
Maire de Flagy

#### Chef de service :

Sandrine Vallée

## Culture

**Musikatous et Amusiquez vous**

Ces ateliers ont pour objet de proposer des séances ludiques et familiales autour de la musique en bibliothèque. Animées par 2 musiciennes issues des écoles de musique du territoire, 4 séances de **Musikatous** ont eu lieu à Champagne-sur-Seine, Vernou-la Celle, Écuellen et Ville-Saint-Jacques. À la rentrée 2018, le service Culture a souhaité donner une nouvelle impulsion à cette animation et l'ouvrir à des pratiques musicales

d'avantage axées sur l'initiation à des univers musicaux plus variés. **Amusiquez-vous en bibliothèque** a vu le jour. En 2018, deux séances ont eu lieu à Saint-Mammès et Flagy. Au total, 66 personnes ont participé à ces animations.

**Accompagnement et animation du réseau des écoles de musique**

Le Service Culture MSL accompagne et anime le réseau des écoles de musique du territoire. Trois écoles associatives de musique comprenant 39 professeurs et 535 élèves sont présentes sur le territoire MSL. Les écoles bénéficient d'un accompagnement pédagogique, d'un soutien pour l'élaboration et la réalisation de projets artistiques. Le soutien apporté par MSL aux écoles se décompose comme suit pour 2018 :

- une subvention d'un montant total de 97 985 euros,
- une subvention exceptionnelle de 15 000 euros,
- la prise en charge totale par MSL des frais d'expertise comptable et sociale par un cabinet spécialisé,
- l'accès gratuit aux formations professionnelles communautaires à l'attention des professeurs,
- la mise à disposition gratuite d'un parc instrumental,
- la participation des élèves et des professeurs aux événementiels organisés par MSL,
- l'assistance pédagogique de la coordinatrice communautaire et des agents du service Culture MSL.

Plusieurs actions ont animé ce réseau en 2018

Des examens communs organisés à l'échelle communautaire ont récompensé 54 jeunes musiciens toutes disciplines confondues.

Un cycle de formation professionnelle de 2 jours a rassemblé 11 professeurs.

D'avril à novembre 2018, cette résidence a donné lieu à :

- 6 temps de rencontre en bibliothèque,
- 1 rencontre dédiée à la petite enfance

> Environ 180 personnes ont participé à ces rendez-vous.

- 2 stages autour du conte en direction des habitants pour 10 adultes et 12 enfants collégiens
- 2 spectacles de la compagnie Photographies de Champagne-sur-Seine (CAPC) ont été donnés devant 300 spectateurs.
- 1 séance de contes en clôture a rassemblé 100 participants.
- La création du jeu de société *Batte la campagne*, diffusé sur l'ensemble du territoire et édité à 250 exemplaires



diverses rencontres avec les habitants, des témoignages, des récits de vie dans le but de créer un documentaire sous forme de jeu de société sur-mesure.

Créée en 2016, la **Batucada MSL** est un ensemble de percussions brésiliennes composé d'amateurs, enfants et d'adultes. En 2018, 15 personnes se sont retrouvés une fois par semaine pour des répétitions avec P. Mas, professeur de percussions. Les batucadistes ont donné 5 représentations lors d'événements festifs sur le territoire.

**Résidence artistique**

Accueillir un artiste sur le territoire MSL associé à une démarche de proximité avec la vie locale, la population et le territoire, tel est l'objectif du dispositif « Résidence Scènes Rurales » mené en partenariat avec l'association Act Art (opérateur culturel du Département). La réflexion, engagée pour l'année 2018 avec le réseau des bibliothèques, a reposé sur l'élaboration d'un projet autour du conte. Spécialisée dans l'art du récit, la conteuse Francine Vidal, avec sa compagnie Caracol, a pu mettre son expérience à profit pour créer un véritable projet collectif. Arpentant le territoire durant plusieurs mois, elle a recueilli, au travers des

## Culture

**Raconte en musique**

**Raconte en musique** a pour objectif de rapprocher le réseau musique avec le réseau des bibliothèques et des lecteurs qui les fréquentent autour de contes musicaux adaptés et interprétés par deux musiciennes professionnelles issues des écoles de musique du territoire. En 2018, **Les Aventures du Prince Ivan** adapté de **L'Oiseau de feu** de Stravinsky, **L'Enfant et les sortilèges** d'après l'oeuvre de Colette et Ravel, et enfin **Ali Baba et les 40 voleurs** ont donné lieu à quatre représentations en bibliothèques de Veneux-Les Sablons, Villecerf, Vernou-la Celle et Ville-Saint-Jacques, réunissant 130 spectateurs.

**Contrat territorial de développement culturel**

En 2018, le Conseil départemental de Seine et Marne a mis en place un dispositif visant à soutenir certaines actions culturelles développées par les intercommunalités. Après une première phase de diagnostic réalisé sur notre territoire en concertation avec les acteurs culturels locaux (élus, associations, bibliothèques, écoles de musique...), trois grandes orientations générales ont été mises en avant :

- structurer l'offre culturelle sur MSL,
- développer l'égalité des services culturels,
- favoriser les parcours culturels pour l'enfance et la jeunesse.

Quelques premiers projets ont pu être soutenus au second semestre : l'acquisition de la collection communautaire de 137 livres pop-up ou la mise en place de cartes uniformisées pour les usagers des bibliothèques.

**Bibliobalades**

Des bibliobalades, pour partir en randonnée à la découverte du territoire et de ses bibliothèques ont été initiées en 2017. En partenariat avec l'association Rando Seine et Loing, le service Culture a organisé le 30 juin 2018 une randonnée entre Flagy et Ville-Saint-Jacques. Deux ânes de l'ânerie Bacotte (Bois-le-Roi) accompagnaient la balade. Francine Vidal, conteuse, en résidence sur le territoire MSL, a ponctué le parcours de contes et récits Cette balade a rassemblé 25 participants.

**Bibliothèques**

**Bibliothèques en fête**  
La 2<sup>e</sup> édition a eu lieu le 13 octobre 2018 à la médiathèque de Veneux-Les Sablons. Axée sur le thème du voyage, cette journée a réuni près de 100 personnes autour d'ateliers (café philo, langue des signes pour bébés, loisirs créatifs, numériques...). Deux spectacles (musique et improvisation théâtrale) ainsi que le vernissage de l'exposition itinérante « Autour des bibliothèques » sont venus ponctuer cet événement.

**Expo photos « Autour des bibliothèques »**  
Le Club des Amateurs Photographes de Champagne-sur-Seine (CAPC) a souhaité exploiter et valoriser les photos prises lors de la conception du portail en 2017, en organisant une



exposition itinérante dans les bibliothèques du réseau MSL. Après la bibliothèque de Montigny, l'exposition poursuivra son itinérance dans les bibliothèques de Nonville, Vernou-la Celle, Ville-Saint-Jacques, Flagy et Écuellen.

**Valorisation du réseau des bibliothèques sur MSL.**  
Des marque-pages destinés à promouvoir le portail Internet des bibliothèques [bibliotheque.ccmml.com](http://bibliotheque.ccmml.com)

**Classe orchestre Sisley**

Quatrième promotion de la **Classe orchestre Sisley**. Pour les trois années à venir, trente élèves du collège Alfred Sisley à Moret-sur-Loing vont bénéficier des cours dispensés par cinq professeurs issus des écoles associatives du territoire. Cette première année d'initiation et de découverte instrumentale sera jalonnée de sorties culturelles et de représentations publiques.

Donner accès à la culture pour tous  
Créer des actions culturelles diversifiées  
Développer des partenariats

ont été diffusés dans l'ensemble du réseau.

**Tapis narratifs et ateliers numériques en bibliothèque**

Le service Culture MSL met à disposition des bibliothèques et des services du pôle SAH, 4 tapis narratifs ainsi qu'un parc de 15 IPAD. En 2018 :

- 9 ateliers numériques ont été organisés en bibliothèques (Vernou, Montigny, Villecerf, Écuellen, Veneux-Les Sablons) et 1 lors d'une soirée jeux organisée par le Service Jeunesse MSL.
- 15 interventions autour des tapis narratifs se sont tenues à Vernou, Flagy, Veneux-Les Sablons, Champagne-sur-Seine, Nonville en direction d'un large public (intergénérationnels, bébés lecteurs, polyhandicapés).



**Élu référent**

Yves Brument  
Vice-président de Moret Seine & Loing  
Coordinateur du Pôle APROTER  
Maire de Saint-Mammès

## De véritables outils au service du développement territorial

Le pôle est avant tout un outil opérationnel au service de l'aménagement du territoire, du développement économique et de l'aide technique aux communes membres. Deux grandes missions structurent le Pôle APROTER: le développement et la confortation locale de notre économie territoriale et l'assistance aux communes membres.

### → Missions

**Ingénierie technique sur les bâtiments communautaires et le territoire, assistance pour les communes membres:**

- Aménagement de l'espace communautaire ;
- Entretien de bâtiments, aménagement de voiries et réseaux divers ;
- Hygiène et sécurité.

**Développement, promotion de l'économie et du tourisme sur le territoire:**

- Accueil, implantation et aide au développement d'entreprises ;
- Gestion du patrimoine économique communautaire ;
- Gestion du patrimoine touristique communautaire ;
- Promotion touristique du territoire.

**Transport:**

- Gestion du réseau « comète » ;
- Gestion des travaux liés au pôle gare « Moret/Veneux ».

**Urbanisme:**

- instruction des actes d'urbanisme pour le compte des communes membres.



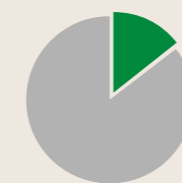
### Objectifs 2019

- Lancement des travaux du centre aquatique du Grand Jardin situé à Moret-sur-Loing.
- Mise en place d'un projet de transport à la demande.
- Lancement du Plan Climat Air Energie Territorial.
- Poursuite du développement du Pôle Économique des Renardières (aménagement et commercialisation).

### Dépenses

#### • Fonctionnement :

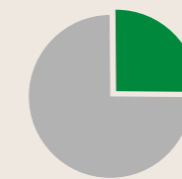
Fonctionnement	2017	2018
Montant en €	3 593 971	3 461 462



16 % du budget global MSL en 2017

#### • Investissement :

Investissement	2017	2018
Montant en €	2 041 834	1 161 052



26,5 % du budget global MSL en 2018

La différence entre 2017 et 2018 s'explique par la fin en 2017 :  
– du réaménagement du parvis de la gare Moret/Veneux-Les Sablons  
– de la phase 1 de la tranche 4 du Pôle Économique des Renardières.

### Recettes

Fonctionnement	2017	2018
Loyers et produits des services	669 373	501 986
Subventions	123 798	106 832
Autres produits (Cession de terrain)	797 057	913 825
<b>Total</b>	<b>1 590 228</b>	<b>1 522 643</b>



**Coût direct MSL**

2017 : 2 003 743 €

2018 : 1 938 819 €

Le coût direct est ce qui reste à la charge de MSL, soit les dépenses de fonctionnement moins les recettes (paiements des utilisateurs et subventions).

### Ressources humaines

	2017	2018	Évolution %
Agents titulaires	16	16	0 %
Contractuels	2	2	0 %
Saisonniers	2	2	0 %
<b>Total</b>	<b>20</b>	<b>20</b>	<b>0 %</b>
Stagiaires	4	5	20 %

Ce tableau intègre le personnel de la Direction Générale Adjointe (2 fonctionnaires).



**DGA du Pôle**

Thomas Letullier  
Directeur Général Adjoint  
du Pôle APROTER

## Le « couteau suisse » de l'aménagement territorial et des interventions techniques.

L'Ingénierie Technique regroupe les activités de gestion du patrimoine, d'aménagements d'infrastructures et de bâtiments communautaires. Il dispose d'une large palette d'interventions, de la mise en place et du suivi des marchés publics jusqu'aux actions directes sur le terrain.

### Études et travaux réalisés en 2018

- Aménagement de la gare de Moret/Veneux-Les Sablons: travaux de création d'une gare routière et de réaménagement aux abords, rue Victor Hugo et Rue Berthelot.
- Phase projet définitif, pour la réhabilitation de la piscine du Grand Jardin, en vue de la mise en concurrence pour l'ensemble des lots et du choix des entreprises, pour permettre le démarrage des travaux début janvier 2019.
- Fin des travaux de construction et d'aménagement de l'Espace des Habitants MSL à Villemer.
- Poursuite de l'étude de réhabilitation du Stand de Tir pour ouverture à la concurrence en début 2019.
- Création de bureaux au sein de l'Hôtel d'Entreprises Prugnat.
- Travaux à la Halte nautique de Moret-sur-Loing : remise en état du chemin d'accès et reprise du parking de la halte.
- Étude de faisabilité pour l'aménagement des différents locaux disponibles sur le site de l'Hôtel d'Entreprises Prugnat (phase 2).
- Travaux d'entretien des points d'arrêts du réseau de transport.
- Poursuite des travaux de mise en conformité à l'accessibilité des bâtiments communautaires.
- Entretien divers sur l'aire d'accueil des gens du voyage.
- Étude d'aménagement des gares routières des collèges Fernand Gregh à Champagne-sur-Seine et Alfred Sisley à Moret-Loing-et-Orvanne.
- Étude d'aménagement de trottoirs au Pôle Économique des Renardières.
- Économies d'énergie : mise en œuvre de dispositifs et d'appareillages destinés à réaliser des économies d'énergie au sein des bâtiments communautaires.



L'Espace des Habitants à Villemer.

### Gestion du patrimoine MSL

#### Demandes d'intervention :

Ces interventions consistent en de petits travaux d'entretien, de réparation des installations électriques, d'eau, de montage et d'équipement de petits appareils ou meubles.

#### Entretien des bâtiments, des voiries et espaces verts MSL :

La régie procède au ramassage et nettoyage des déchets sur les voies, aux tontes et tailles des espaces verts, aux petits travaux de réhabilitation et de mise aux normes des bâtiments communautaires. Les entretiens les plus importants sont réalisés par des entreprises (campagnes de peintures, entretien de l'éclairage des parkings, des voiries, entretien du chauffage dans les bâtiments communautaires...).

## Objectifs 2019

- Démarrage des travaux de la piscine du Grand Jardin.
- Démarrage des travaux du Stand de Tir.
- Démarrage des travaux des gares routières des collèges F. Gregh et A. Sisley.
- Agenda d'accessibilité programmé 3<sup>e</sup> phase.
- Poursuite des travaux pour permettre des économies d'énergie (mise en œuvre de dispositifs et d'appareillages au sein des bâtiments communautaires).
- Poursuite des travaux du Pôle Gare, rue Victor Hugo et rue Berthelot à Veneux-Les Sablons.
- Poursuite et fin des aménagements extérieurs de l'Espace aux

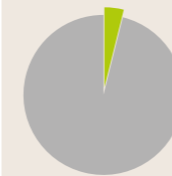
- Habitants à Villemer (dernière phase).
- Aménagement de locaux pour permettre l'intégration de services sur le site Prugnat.
- Lancement des travaux d'aménagement de trottoirs au Pôle Économique des Renardières.
- Effacement de la ligne moyenne tension sur le Pôle Économique des Renardières via ENEDIS.
- Mise en place de ventilation et climatisation dans les structures petites enfances afin d'améliorer la qualité de l'air.
- Reprise des sols souples des aires de jeux extérieurs de la crèche les Moussaillons et La Farandole.

Ces tableaux incluent depuis 2014 les services Urbanisme et Hygiène et sécurité

## Dépenses

### • Fonctionnement :

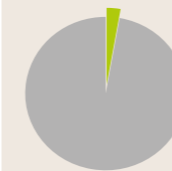
Fonctionnement	2017	2018
Montant en €	796 475	730 767



3,36 % du budget global MSL en 2017

### • Investissement :

Investissement	2017	2018
Montant en €	57 081	8 392



0,19 % du budget global MSL en 2016

## Recettes

### • Fonctionnement :

Fonctionnement	2017	2018
Loyers et produits des services	85 525	46 668
Subventions	-	-
Autres produits (CPAM, assurances statutaires)	1 380	-
<b>Total</b>	<b>86 905</b>	<b>46 668</b>



### Coût direct MSL

2017 : 709 570 €  
2018 : 684 099 €

Le coût direct est ce qui reste à la charge de MSL, soit les dépenses de fonctionnement moins les recettes (paiements des utilisateurs et subventions).

## Ressources humaines

	2017	2018	Évolution %
Agents titulaires	7	7	0 %
Contractuels	0	0	0 %
Saisonniers	0	0	0 %
<b>Total</b>	<b>7</b>	<b>7</b>	<b>0 %</b>
Stagiaires	2	1	-50 %

\* Ce tableau inclut 1 agent contrôleur des travaux/hygiène et sécurité à temps partiel et un agent en charge de l'urbanisme.

### Élus référents :

**Michel Cochin**  
Vice-président de MSL, délégué à l'Aménagement du Territoire  
Maire de Paley

**Patrick Billard**  
Vice-président de MSL, délégué à la Mutualisation  
Maire de la commune déléguée d'Épisy

**Chef de service :**  
Mario Delussu



## Mutualisation des compétences, les premières briques d'un fonctionnement transversal entre MSL et ses communes.

Au-delà des missions courantes dédiées à l'intercommunalité, les méthodes de mutualisation représentent l'un des axes stratégiques les plus importants, d'une part, pour optimiser et diminuer les coûts des services communaux et d'autre part, pour favoriser l'intégration de l'ensemble des fonctions support d'un territoire.

MSL, dans le cadre de ses démarches innovantes, intègre

depuis plusieurs années maintenant un « process » de mutualisation, qui s'exprime aujourd'hui principalement au travers des missions du pôle APROTER.

MSL propose donc à ses communes membres la mise en commun et la gestion de prestations, ce qui leur permet de réaliser des économies et leur apporte un support technique et intellectuel en fonction de leurs besoins et demandes exprimés.



### Missions

- Mutualisation d'actions à destination des communes visant à réaliser des économies d'échelle.
- Faire bénéficier les communes des compétences des services communautaires.

### Les marchés publics mutualisés

- Renouvellement des différents marchés publics passés dans le cadre de la mutualisation :
- Entretien des voiries communales et communautaires ;
  - Entretien de la signalisation horizontale ;
  - Balayage mécanisé des voiries communales ;
  - Vérification des équipements sportifs ;
  - Entretien des extincteurs et des systèmes de désenfumage ;
  - Vérification des installations électriques ;
  - Vérification des installations de gaz ;
  - Vérification des alarmes incendies.

### L'aide aux communes

- Analyse des diagnostics liés à l'accessibilité des bâtiments et des voiries communales ;
- Aide à la passation de marchés publics ;
- Assistance à maîtrise d'ouvrage sur les projets d'aménagements et urbanistiques ;
- Conseils techniques.



### Hygiène et Sécurité

#### 1. La communication

La Communauté de Communes de Moret Seine & Loing met un Conseiller en Prévention des Risques Professionnels à disposition des communes membres qui le souhaitent, pour les assister et conseiller l'autorité territoriale dans la mise en œuvre des règles d'hygiène et de sécurité.

#### 2. La démarche Évaluation des Risques Professionnels (EvRP)

En 2019, le Document Unique d'Évaluation des Risques Professionnels évolue. Une nouvelle méthodologie est mise en place afin de proposer des actions de prévention inhérentes.

Le parti pris de la Communauté de Communes Moret Seine & Loing est de développer sa propre méthodologie eu égard, d'une part, à la spécificité de nos activités et à la diversité des situations de travail sur le terrain (services techniques, petite enfance, accueil du public...), et d'autre part, à la volonté d'ancrer la démarche d'évaluation des risques professionnels dans un cadre fortement participatif. Ainsi, elle favorisera l'implication des agents et l'approbation de la démarche afin d'être au plus près de la réalité du travail au sein de la Communauté de Communes. La méthodologie mise en place doit pouvoir être déployée sur l'ensemble des directions et des services afin d'obtenir une démarche de prévention des risques professionnels homogène et commune à l'ensemble de MSL.

## Objectifs 2019

### Mutualisation

- Vérification des hydrants (poteaux incendie) ;
- Marché de nettoyage des locaux ;
- Étude sur la Vidéo protection.

### Hygiène et Sécurité

- Élaboration d'une nouvelle méthodologie pour le document Unique.
- Élaboration du Document Unique pour la petite enfance, les services techniques et les postes administratifs/SIDASS — SIDEAU.
- Mise à jour du registre de sécurité.
- Mise à jour du registre des dangers graves et imminents.
- Mutualisation des formations avec la CCPM.
- Organisation des formations habilitations électriques/SST.
- Mise à jour de la procédure de déclaration d'accident du travail.
- Procédure de fonctionnement entre le service du personnel et le Conseiller en Prévention des Risques Professionnels.

### Urbanisme

Suite à la loi ALUR (pour l'accès au logement et un urbanisme rénové), toutes les communes encore sous le régime d'un plan d'occupation des sols (POS) et dont l'élaboration du plan local d'urbanisme (PLU) n'est pas achevée au 27/03/2017, repassent automatiquement sous le régime du règlement national d'urbanisme (RNU) à cette date. Cette disposition nécessitera de la part du service communautaire urbanisme, un renforcement de l'aide auprès des communes et un suivi des futurs documents PLU à venir (notamment sur la partie réglementaire).



La méthodologie a été élaborée par le Conseiller en Prévention des Risques Professionnels et la direction du pôle APROTER. Afin d'en mesurer la pertinence et l'efficacité, elle sera testée sur le terrain lors des différentes étapes d'évaluation des risques professionnels pour la Communauté de Communes Moret Seine & Loing ou bien des communes disposant d'une convention donnant lieu, le cas échéant, à des réajustements.

#### 3. Comité d'Hygiène, Sécurité et Conditions de Travail.

Le Conseiller en Prévention des Risques Professionnels, en tant qu'expert, participe à la réunion du Comité d'Hygiène, Sécurité et Conditions de Travail (CHSCT) pour assister l'autorité territoriale.

#### 4. La mission ACFI (Agent Chargé de la Fonction d'Inspection)

La mission ACFI est obligatoire (décret 85-603 modifié) pour la collectivité ; elle est confiée, par convention, au Centre de Gestion de Seine-et-Marne.

### Service instructeur Autorisation Droit des Sols

Pour faire face au désengagement de l'État, un service urbanisme communautaire a été créé en octobre 2014. 19 communes de MSL sur 22 ont signé un « conventionnement à la carte » de mise à disposition du service communautaire, incluant une participation financière par type de prestation (PC, DPT, CUB, PD, DPL, PA et aide technique).

Le service urbanisme a assuré pour l'année 2018 l'instruction de 221 actes répartis comme suit :

- 107 permis de construire ;
- 21 déclarations préalables de travaux ;
- 51 certificats d'urbanisme ;
- 1 permis de démolir ;
- 20 déclarations préalables de lotissement ;
- 3 permis d'aménager ;
- 16 modificatifs ;
- 2 transferts de permis de construire.

En 2018, l'instruction de ces actes a généré une recette de 49 120 €.

## Consolider, amplifier, accompagner notre économie territoriale

### → Missions

#### • Accueil et accompagnement des entreprises et porteurs de projets :

plus de 300 entreprises accompagnées (immobilier, investissement, difficultés, appels à projets, aides...)

#### • Aides au développement

En 2018 : 5 entreprises bénéficiaires de prêts d'honneur via la plateforme Initiative Melun Val de Seine et Sud Seine et Marne, pour un total de 29 k€ et 5 emplois créés ou maintenus :

=> Un prêt « reprise » : institut de beauté (Saint-Mammès)  
=> 4 prêts « création » : institut de beauté (Montigny-sur-Loing), programmation moteur (Thomery) nettoyage auto (Moret-Loing-et-Orvanne), Taxi (Thomery).

#### • Gestion commerciale du patrimoine économique de MSL

– 2 Zones d'Activité ;  
– 2 Hôtels d'Entreprises  
– Un bâtiment industriel au 5, avenue des Renardières

#### • Promotion et animation économique du territoire

– Partenaires départementaux et régionaux ;  
– Diffusion d'informations (données immobilières et foncières...).

#### • Observatoire économique

Prospection de nouvelles activités, annuaire des entreprises, cartographie, veille foncière et immobilière.

#### • Opérations foncières et immobilières

##### > Pôle Économique des Renardières

Commercialisation de la ZI « Les Clubs », phase 1 :

– Vente de trois lots (BTP et menuisier),  
– Signature de 2 promesses de vente,  
– Bâtiment locatif du 5, avenue des Renardières : Flex Fuel Energy Development étend son bail sur l'ensemble du bâtiment (CA 2018 : 9,5 M€) et atteint 35 salariés.

##### > Champagne-sur-Seine

– Vente de l'Usine à son principal occupant, la société Jeumont Electric.  
– Vente d'un terrain dédié à l'extension de la pharmacie.

Promouvoir l'économie, mobiliser des outils efficaces pour susciter l'implantation de nouvelles entreprises sur le territoire, favoriser le développement et la compétitivité des entreprises qui ont choisi Moret Seine & Loing et favoriser la création d'emplois, tels sont les axes stratégiques de notre développement local.

### Des indicateurs 2018 représentatifs de notre action

3 920

Entreprises sur le territoire

+ 417

Entreprises créées ou implantées à MSL

Avec un total de 3 920, le nombre d'entreprises actives sur le territoire en 2018 est en progression de 2 % par rapport à 2017.

La création et l'implantation d'entreprises demeurent à un niveau élevé (417 créations ou implantations en 2018/412 en 2017, soit +1,2 %).

Les données 2018 sont issues de la base Astree/BVD. Depuis le 1<sup>er</sup> janvier 2018, Seine et Marne Attractivité a interrompu la diffusion trimestrielle d'informations statistiques économiques territoriales, dont l'indice de dynamisme économique.



### Objectifs 2019

Au Pôle Économique des Renardières :

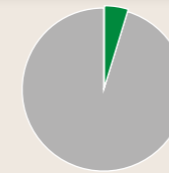
- Finaliser la commercialisation des ZI Les Clubs.
- Finaliser l'implantation de l'unité de méthanisation Equimeth.
- Débuter les études préparatoires à la seconde phase d'aménagement du lotissement « Les Clubs ».

Ces tableaux incluent depuis 2014 les services Transport, Études et prospectives et Développement numérique (Seine et Marne Numérique).

### Dépenses

#### • Fonctionnement :

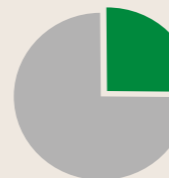
Fonctionnement	2017	2018
Montant en €	1 937 173	1 868 756



8,59 % du budget global MSL en 2018

#### • Investissement :

Investissement	2017	2018
Montant en €	1 957 933	1 109 745



25,39 % du budget global MSL en 2018

La différence entre 2017 et 2018 s'explique par la fin en 2017 :  
– du réaménagement du parvis de la gare Moret/Veneux-Les Sablons  
– de la phase 1 de la tranche 4 du Pôle Économique des Renardières.

### Recettes

#### • Fonctionnement :

Fonctionnement	2017	2018
Loyers et produits des services	426 945	396 135
Subventions	123 798	96 468
Autres produits (CPAM, Assurances statutaires...)	736 021	880 800
Total	1 286 764	1 373 402



#### Coût direct MSL

2017 : 650 409€

2018 : 495 354 €

Le coût direct est ce qui reste à la charge de MSL, soit les dépenses de fonctionnement moins les recettes (paiements des utilisateurs et subventions).

### Ressources humaines

	2017	2018	Évolution %
Agents titulaires	4	4	0 %
Contractuels	0	0	0 %
Saisonniers	0	0	0 %
Total	4	4	0 %
Stagiaires	0	0	0

#### Élus référents :

Jean-Philippe Fontugne  
Vice-président de MSL  
délégué au Développement Local,  
à l'Économie et au Tourisme  
Maire de la commune  
déléguée d'Écuelles

Alain Momon  
Vice-président de MSL  
délégué aux Éco-activités  
Maire de Vernou-La-Celle-sur-Seine

#### Chef de service :

Stéphane Brédillard

## Les Zones d'Activité &amp; Hôtels d'Entreprises MSL



**Pôle économique des Renardières à Écuelles**  
40 ha, 70 entreprises, 650 emplois.



**Zone Industrielle du Port à Vernou-La-Celle**  
6 ha, 1 entreprise, Fehr Technologies, 110 emplois.



**Maison des entreprises Prugnat à Moret-sur-Loing**  
2900 m<sup>2</sup>, 3 entreprises, 45 emplois.



**Hôtel Industriel et Technologique de Champagne-sur-Seine**  
18 500 m<sup>2</sup>, 1 entreprise, Entre 40 et 60 emplois.



**Hôtel d'Entreprises des Renardières**  
15 lots, 15 entreprises, 60 emplois.  
Bâtiment du 5, avenue des Renardières  
1150 m<sup>2</sup>, 1 entreprise (FlexFuel), 35 emplois.

**40 hectares  
70 entreprises  
650 emplois**

## Focus sur le Pôle Économique des Renardières à Écuelles

Le Pôle Économique des Renardières, situé à Écuelles, sur la commune nouvelle de Moret-Loing et Orvanne a connu une activité soutenue en 2018.

- **ZA Les Clubs (2,9 ha — 9 lots):**
  - Vente de 3 lots.
  - Installation des sociétés Négofiltres et DIMAP Vernis.
  - Signature deux promesses de vente.
- **ZA Les Grèves**  
Signature d'une promesse de vente avec la société Revis Auto pour le dernier terrain (2 903 m<sup>2</sup>).

- **ZI Les Remises:** dépôt d'une demande d'autorisation d'exploiter une Installation Classée pour la Protection de l'Environnement (ICPE) par la société EQUIMETH – Enquête Publique du 2/01/2019 au 1/02/2019.

## Création d'une société d'économie mixte : MSL SEM

Nouvel outil de développement économique au service du territoire, MSL SEM a été créée en 2018 pour commercialiser un brevet technologique, déposé en 2015, qui décrit un procédé de fabrication d'un bio plastique et d'autre part pour aider nos PME et nos artisans à commercialiser leurs produits dans la province du Sichuan en Chine. La Communauté de Communes Moret Seine & Loing possède 85 % du capital et 15 % sont détenus par des investisseurs privés.

<b>CAPITAL DE MSL SEM</b>	<b>150 000 €</b>
<b>PART MSL</b>	<b>127 500 €</b>
<b>PART INVESTISSEURS PRIVÉS</b>	<b>22 500 €</b>



**MSL**  
BIO-TECHNOLOGIES  
SOCIÉTÉ D'ÉCONOMIE MIXTE

## → Missions

- Études liées à l'aménagement du territoire et au développement économique.
- Gestion de la compétence transports de MSL.
- Veille appels à projets/Dossiers de demandes de financements.
- Aménagement numérique pour les particuliers et les entreprises.
- Gestion des cours d'eau.
- Natura 2000 Loing/Lunain.
- Plan Climat Air Energie Territorial.
- Mises à jour statistiques/ Cartographie.

## Élus référents :

**Yves Brument**  
Vice-président de MSL,  
Coordinateur du Pôle APROTER,  
Maire de Saint-Mammès

**Michel Cochin**  
Vice-président de MSL, délégué à l'Aménagement du Territoire,  
Maire de Paley

**Gilles Caupin**  
Vice-président de MSL,  
délégué aux Nouvelles technologies,  
Maire de Trezy-Levelay

**Jean-François Guimard**  
Vice-président de MSL,  
déléguée à l'Environnement,  
Maire de Nanteau-sur-Lunain

**Michel Bénard**  
Vice-président de MSL,  
délégué aux Transports,  
Maire de Veneux-Les Sablons

**Bruno Michel**  
Vice-président de MSL  
délégué à l'Eau, l'Assainissement et à la Gestion des Milieux Aquatiques et Prévention des Inondations  
Maire de Thomery

## Études et prospectives

Suivi de la réalisation du Schéma de Cohérence Territoriale qui met en avant les principaux enjeux communautaires en matière d'aménagement du territoire à horizon 20 ans.

## Aménagement numérique

MSL est adhérente au Syndicat Mixte Seine et Marne Numérique, en charge de l'aménagement numérique pour les particuliers. Un programme de montée en débit a été mis en œuvre sur une partie du territoire. Le déploiement de la fibre optique pour les particuliers fait également l'objet d'une convention avec le Syndicat. Pour l'année 2018, le lancement des premières études techniques a été fait pour les communes de Ville-Saint-Jacques (348 prises), Saint-Ange-le-Vieil (104 prises) et Villemaréchal (18 prises).

## Transports

- **Pôle Gare Moret/Veneux-les Sablons:** suivi du projet de requalification. Les travaux d'aménagement de la gare routière portés par MSL, ont été livrés en octobre 2018.
- Participation à l'étude sur le transport à la demande, en lien avec le Syndicat des Transports du Sud 77.
- **Réseaux de bus.** Participation au réseau de bus COMETE (convention partenariale) et STILL (participation financière).
- Lancement des études et demandes de financements pour la requalification des gares routières des deux collèges du territoire.

## Environnement

- **Gestion des cours d'eau**  
MSL délègue la gestion aux Syndicats de rivières pour le Loing, l'Orvanne et les rus Chailly et Flaviens, mais assure en direct la gestion du Lunain. Un programme pluriannuel d'entretien des berges et du cours d'eau est réalisé par les Chantiers d'Insertion. Dans le

## Étudier, entretenir, pour mieux préparer demain

cadre de la compétence Gestion de l'Eau des Milieux Aquatiques et Prévention des Inondations (GEMAPI), obligatoire depuis le 1<sup>er</sup> janvier 2018, MSL a participé à des réunions pour la mise en place d'un Syndicat Mixte sur l'ensemble du Bassin Versant du Loing, qui sera labellisé Etablissement Public d'Aménagement et de Gestion des Eaux (EPAGE). Il travaillera sur la gestion écologique des cours d'eau et la lutte contre les inondations.

## • Natura 2000 Loing et Lunain

Poursuite de l'animation et travail de mutualisation avec les autres sites 77.

- **Plan Climat Air Energie Territorial (PCAET)**  
Ce projet territorial de développement durable vise l'amélioration de la qualité de l'air et l'adaptation du territoire au changement climatique. Le 25 mai 2018, MSL a signé une convention avec le Syndicat Départemental des Energies 77 qui supervise les travaux du bureau d'études en charge de l'élaboration du diagnostic territorial.

## Aménagement

- Lancement en mai 2018 d'une étude relative à l'accueil des **Gens du Voyage**.
- **Contrat Intercommunal de Développement**  
Modification du programme d'actions pour intégrer de nouveaux projets.
- **Contrat d'Aménagement Régional**  
Demande de financements relatifs à des projets d'investissement auprès de la Région.
- **Programme d'ingénierie technique:**  
signature d'une convention avec l'État et la Région, en vue de financer une part de plusieurs études engagées par MSL.
- **Dotations d'Équipement des Territoires Ruraux :** demande de financement auprès de l'État.

## Objectifs 2019

## Environnement

- **Gestion des cours d'eau :** inscription de MSL à l'EPAGE/Délégation de la compétence GEMAPI au Syndicat Mixte des Rus du Val de Seine/ Réalisation de fiches actions pour le Plan d'Action de Prévention des Inondations (PAPI).
- **Natura 2000 :** poursuite de l'animation et travail de mutualisation

avec les autres sites de Seine-et-Marne.

- **Plan Climat Air Energie Territorial:** Réalisation du diagnostic territorial, mise en place de la stratégie et lancement de la phase d'élaboration du plan d'action.

## Transports

Mise en place d'un projet de transport à la demande

## Aménagement numérique

- Déploiement de la fibre pour les particuliers: réalisation des travaux de déploiement pour les communes de Ville-Saint-Jacques, Saint-Ange-le-Viel, Villemaréchal et Montigny-sur-Loing.
- Lancement des premières études techniques pour les communes de Champagne-sur-Seine, Thomery et Vernou-la Celle.

## Développement Local : Tourisme

Le tourisme, un axe de développement local non délocalisable !

## → Missions

- **Accueil touristique :** accueil du public français et étranger, organisation et gestion des visites guidées (adultes et scolaires), collecte et diffusion d'informations sur le site Internet et à l'accueil de l'Office de Tourisme. Nouveauté 2018 : ouverture des visites guidées aux individuels.
- **Gestion & animation d'un bureau de tourisme en Chine à Bailu (Sichuan) en partenariat avec le CD77.**
- **Communication :** mise à jour des guides et sites. 26 665 connexions, 20 440 nouveaux utilisateurs et 61 199 pages vues sur msl-tourisme.fr
- **Événementiel :** manifestations communautaires. Diffusion de brochures – hôtels et campings 77 avec l'association Les Paris plus.
- **Promotion dans les médias :** avec les Paris plus : campagne d'affichage dans le métro à Paris pendant l'été ; démarchage à New-York (TO) ; articles et publiédactionnels dans « French Entree », « Magazine du camping car », brochure (en français, anglais et néerlandais), film de promotion sur YouTube.
- **Commercialisation :** documents, objets, billetterie.
- **Taxe de séjour :** la collecte de la taxe de séjour, mise en place en 2016, s'est poursuivie et a connu une augmentation en 2018, avec 57 304 nuitées déclarées (+22 %) et 34 132 € collectés (+18,2 %) (46 958 nuitées et 28 880 € en 2017).
- **Gestion du Musée du Vélo :** visites guidées, muséographie, promotion. Depuis juillet 2018, le Musée est ouvert aux visiteurs individuels, 6 jours par semaine. Des visites guidées sont proposées par l'Office de Tourisme pour les individuels, les groupes et les scolaires. En 2018 : 40 visites guidées, 815 visiteurs (15 visites/371 visiteurs en 2017).
- **Gestion des 2 haltes fluviales/accueil des plaisanciers :** indisponibilité des pontons à St-Mammès (travaux post-crués) 430 amarrages réalisés – 1570 nuitées bateaux – 1085 passagers. Accueil de bateaux-hôtel et paquebots fluviaux 35 amarrages – 379 nuitées bateaux – 939 passagers.

## Objectifs 2019

- Développement de visites guidées pour les individuels sur le territoire.
- Conception de nouveaux parcours autour du peintre A. Sisley
- Mise en place d'une nouvelle stratégie de communication et refonte des supports touristiques (guides/site).
- Classement de l'Office de Tourisme en catégorie II.
- Développement de la boutique.
- Randonnée cyclable: suivi du développement des circuits cyclables touristiques.

### Fréquentation de l'Office de Tourisme MSL et des visites guidées

Nombre de visiteurs individuels à l'Office de Tourisme MSL



Nombre de visiteurs en groupe participant aux visites guidées MSL



L'année de référence 2010 correspond au lancement et au vote du projet politique touristique.

### • Développement touristique :

#### Animation et promotion

- Organisation d'une bourse d'échange de documentation pour les prestataires touristiques du territoire aux Jardins de Berville à La Genevraye
- Accueil médias : France Bleu dans le cadre du programme radio « Le tour de l'Île-de-France en 40 jours », de France 3 pour la promotion des visites guidées, tournage d'un clip promotionnel à destination des vols long-courriers (Seine-et-Marne Attractivité), du photographe Y. Ogawa, pour une exposition au Japon (CRT).
- Participation aux Journées du Patrimoine.

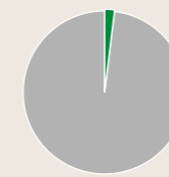
**Randonnée :** entretien du balisage et amélioration des circuits avec Rando Seine et Loing et le CODERANDO 77. Travail autour de la signalétique touristique de l'Eurovéloroute N°3 – La Scandibérique.

## Tourisme

## Dépenses

### • Fonctionnement :

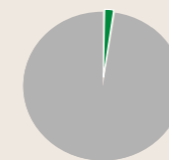
Fonctionnement	2017	2018
Montant en €	360 329	315 996



1,45 % du budget global MSL en 2018

### • Investissement :

Investissement	2017	2018
Montant en €	26 819	42 915

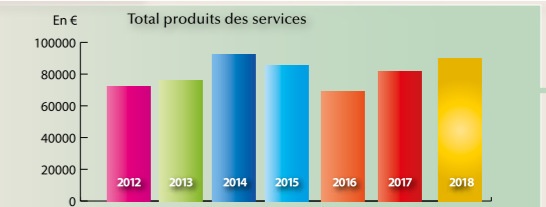


1 % du budget global MSL en 2018

## Recettes

### • Fonctionnement :

Fonctionnement	2017	2018
Visites guidées et merchandising	25 954	29 069
Haltes fluviales	23 425	21 802
Musée du Vélo	440	2 294
<b>Total produits des services</b>	<b>49 819</b>	<b>53 166</b>
Subventions	-	-
Autres produits (CPAM, assurances statutaires)	2 894	4 838
Taxe de séjour	28 440	34 132
<b>Total</b>	<b>81 151</b>	<b>92 136</b>



→ **Coût direct MSL**  
2017 : 279 178 €  
2018 : 223 860 €

Le coût direct est ce qui reste à la charge de MSL, soit les dépenses de fonctionnement moins les recettes (paiements des utilisateurs et subventions).

## Ressources humaines

	2017	2018	Évolution %
Agents titulaires	3	3	0 %
Contractuels	2	2	0 %
Saisonniers	2	2	0 %
<b>Total</b>	<b>7</b>	<b>7</b>	<b>0 %</b>
Stagiaires	2	4	100 %

12 guides touristiques rémunérés à la prestation ne sont pas inclus dans ce tableau.

**Chef de service :**  
Stéphane Brédillard

**Direction de l'Office de Tourisme :**  
Marie Striebel

### Élu référent :

Jean-Philippe Fontugne  
Vice-président de MSL,  
délégué au Développement Local, à l'Economie et au Tourisme  
Maire de la commune déléguée d'Écuellles





**L'élue référente**

Sylvie Monhecourt  
Vice-présidente de MSL,  
Coordinatrice du Pôle Ressources  
Maire de Montigny-sur-Loing

*Les fonctions supports de notre intercommunalité.*

*Une réflexion pour une amélioration constante de notre fonctionnement.*

Le Pôle Ressources regroupe, sous l'autorité du Directeur Général, les services qui organisent, soutiennent et structurent les activités de notre Communauté de Communes.

Ressources Humaines & Administration Générale, Finances, Informatique, Communication, toutes ces compétences participent au fonctionnement efficace de notre Intercommunalité. Si Moret Seine & Loing bénéficie de services publics proportionnés et de qualité avec la Petite Enfance, notre Centre social intercommunal, le premier en Seine-et-Marne ou encore notre développement économique avec le Pôle Matériaux Nouvelle Génération, l'organisation des fonctions supports se doit aussi d'insuffler des modes de gestion rigoureux, efficaces et réactifs, adaptés aux technologies et contraintes actuelles.



## Missions

### Finances

- Gérer nos finances avec rigueur et conserver une fiscalité stable.

### Informatique

- Mettre en place des outils informatiques qui facilitent l'exécution des tâches.

### Administration Générale

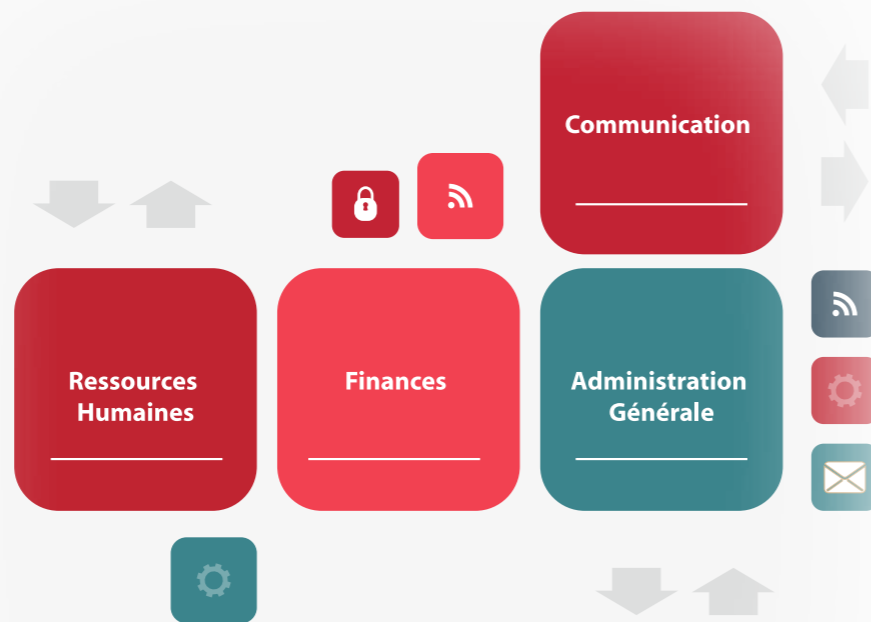
- Respecter les différentes réglementations, les textes législatifs et surtout se mettre en conformité avec les nouvelles lois.

### Ressources Humaines

- Insuffler en permanence une politique de gestion des Ressources Humaines efficace, transmettre les valeurs du travail en équipe, de la responsabilité des agents et du « travail bien fait ».
- Favoriser l'évolution des carrières et offrir aux agents la possibilité de se former régulièrement.

### Communication

- Informer la population sur l'ensemble des services proposés et des projets MSL.
- Améliorer en permanence la diffusion d'information entre les services.



## Dépenses

### • Fonctionnement :

Fonctionnement	2017	2018
Montant en €	12 036 042	11 861 147



54,53 % du budget global MSL en 2018

### • Investissement :

Investissement	2017	2018
Montant en €	1 150 147	2 262 712



51,76 % du budget global MSL en 2018

La différence entre 2017 et 2018 s'explique par un remboursement de la dette en capital.



Présentation et vote au Conseil Communautaire



## Ressources humaines

	2017	2018	Évolution %
Agents titulaires	15	17	13 %
Contractuels	5	3	- 40 %
Saisonniers	0	0	0 %
<b>Total</b>	<b>20</b>	<b>20</b>	<b>0 %</b>
Stagiaires	1	1	0 %

Ce tableau intègre également les agents de la Direction Générale (2 fonctionnaires) et le cabinet (2 fonctionnaires et 1 contractuel).



Jean-Luc Robilliard  
Directeur Général des Services assure la direction du Pôle Ressources (jusqu'au 11/10/2018 — départ en retraite)

## Des finances saines, pour une intercommunalité active.

Garant des procédures budgétaires et comptables de la collectivité, le Service Finances assure également la gestion de l'informatique et des réseaux de télécommunication.

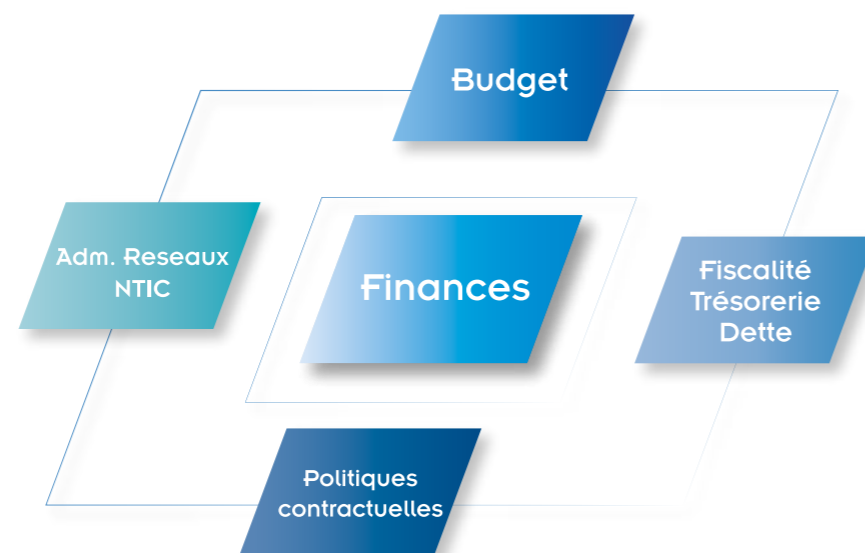
### → Missions

#### Finances

- Assurer la gestion financière, budgétaire et comptable.
- Contrôler et suivre la fiscalité, la dette, la trésorerie et les ressources financières.
- Superviser l'exécution des recettes et des dépenses.
- Assurer la gestion comptable et financière des marchés publics.

#### Informatique & Télécom

- Gérer et administrer les systèmes d'exploitation et de gestion des données de la collectivité, en assurer la cohérence, la qualité et la sécurité.
- Définir et mettre en œuvre l'architecture globale des systèmes informatiques et d'exploitation.
- Gérer l'infrastructure réseau des télécommunications de la collectivité (réseaux et flux des données).
- Intégration des solutions logicielles dans l'infrastructure informatique
- Vérification, validation de la conformité des applications, des systèmes et des usages à la politique de sécurité de la collectivité
- Structurer et modéliser les informations géographiques.
- Développement de logiciels internes répondant aux besoins des services
- Gestion des parcs copieurs, téléphoniques et PC
- Mise en application des réglementations juridiques relatives à l'informatique et aux technologies (CNIL, RGS, RGPD, etc..)



#### Réalisations 2018

- Application du RGPD — Règlement Général sur la Protection des Données, conformément au règlement (UE) du parlement et du Conseil Européen n° 2016/679 du 27 avril 2016 au sein de Moret Seine & Loing.
- Mise en place du RGPD pour les communes ayant conventionné avec le service Informatique.
- Renouvellement du parc copieur en location maintenance.
- Mise en place de cartes bancaires pour l'Office de Tourisme et les Haltes Fluviales.
- Mise en place du SIG (Système d'information géographique).

#### Objectifs 2019

- Mise à jour de la charte d'utilisation des ressources informatiques et de télécommunication.

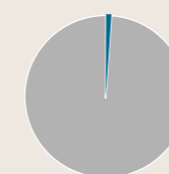
## Dépenses

#### • Fonctionnement :

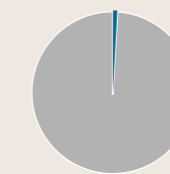
Fonctionnement	2017	2018
Montant en €	337 419	312 328

#### • Investissement :

Investissement	2017	2018
Montant en €	13 441	18 304



1,44 % du budget global  
MSL en 2018



0,42 % du budget global  
MSL en 2018

## Ressources humaines

	2017	2018	Évolution %
Fonctionnaires	5	5	0 %
Contractuels	1	1	0 %
Saisonniers	0	0	0 %
<b>Total</b>	<b>6</b>	<b>6</b>	<b>0 %</b>
Stagiaires	0	1	100 %

#### Élue référente :

**Sylvie Monchecourt**  
Coordinatrice du Pôle Ressources  
Vice-présidente de MSL,  
déléguée aux Finances et à  
l'Administration Générale  
Maire de Montigny-sur-Loing

#### Chef de service :

**Christelle Scheffer**

## Budget global MSL réalisé (budget global et annexes)

### Dépenses

	2017	2018
Fonctionnement	22 252 043,64 €	21 749 994,20 €
Investissement	3 779 885,37 €	4 371 347,14 €
<b>Total</b>	<b>26 031 929,01 €</b>	<b>26 121 341,34 €</b>
Excédent	1 876 017,62 €	4 532 610,59 €

### Recettes

	2017	2018
Fonctionnement	25 297 769,10 €	26 378 478,60 €
Investissement	2 610 177,53 €	4 275 473,33 €
<b>Total</b>	<b>27 907 946,63 €</b>	<b>30 653 951,93 €</b>

*Informer et former nos agents, simplifier et optimiser notre organisation interne.*

## → Missions

### Ressources Humaines

Le service Ressources Humaines gère les dossiers des agents (168 présents au 31 décembre 2018), de leur recrutement à leur cessation de fonctions.

Au-delà du suivi de carrière, le service prend en charge la paie, l'action sociale, les absences (congrés, maladie, ...), la formation professionnelle, la retraite, l'actualisation des règlements, la mise en œuvre et l'application du régime indemnitaire, l'élaboration du budget, de la masse salariale et participe à l'élaboration des projets.

Le Service Ressources Humaines a poursuivi l'accompagnement des agents dans leur parcours formatif (formations de base obligatoires, hygiène et sécurité, préparation aux examens et concours...).

Les entretiens d'évaluation détaillés facilitent le recensement des besoins émanant tant des agents que de la collectivité.

Nos agents bénéficient des sessions organisées dans le cadre de la Formation Intra Locale (FIL), portées par MSL, qui leur permettent d'assister aux formations de leur choix sur le territoire communautaire et leur évite ainsi des déplacements contraignants.

Le Service Ressources Humaines a organisé en 2018 des journées portant sur la Prévention Sécurité Routière en proposant des ateliers de Révision du Code de la route, Autochoc, Alcoolémie et Erreurs au poste de conduite.

**Formations 2018**  
Volume global d'heures de formation tous services confondus : 1 977 heures

### Administration Générale

Le service Administration Générale assure l'accueil physique et téléphonique de l'Hôtel Communautaire. Il met en place et organise notamment les sessions des assemblées prévues par la loi. Le Bureau Communautaire s'est réuni à 6 reprises au cours de l'année pour préparer les décisions à proposer au Conseil Communautaire. 6 Conseils Communautaires se sont déroulés en 2018 dans des salles communales sur invitation du Maire de la commune d'accueil (Moret-sur-Loing, Villemer et Ville-Saint-Jacques). À l'issue de ces Conseils et dans le cadre des délégations de pouvoir du Président, 260 délibérations et décisions ont été rédigées et transmises au contrôle de légalité. Les décisions sont communiquées pour information aux membres de l'assemblée délibérante lors de chaque séance. Le Service rédige et transmet également les conventions à l'attention des services communautaires et des partenaires (associations, collectivités membres, ...). 35 conventions et 5 avenants ont été établis en 2018, relatifs à la mise à disposition de locaux ou d'agents, à des partenariats financiers...

### Marchés publics

Le Service Administration Générale a élaboré un nouveau règlement interne des marchés publics validé par le Conseil Communautaire du 25 juin 2018.

Le Service Administration Générale a réalisé la rédaction de la partie administrative du marché public portant sur les travaux d'impression en collaboration avec le Service Communication. La reconduction de 2 autres marchés a été également assurée par le Service: « mission comptable et sociale pour les écoles associatives de musique du territoire » en collaboration avec le Service Culture et « fourniture des denrées alimentaires et aide à la confection des menus pour les structures de la Petite Enfance », en collaboration avec le Service Petite Enfance.

### Archives

En 2018, le nouveau local d'archives situé sur le site Prugnat à Moret-Loing-et-Orvanne a été mis en service. Un prestataire spécialisé a procédé au traitement des arriérés d'archives et à l'organisation des rayonnages (classement par service et cotation des boîtes). Une formation a été dispensée aux agents de la collectivité et un guide de fonctionnement a été diffusé.

## Objectifs 2019

### Ressources Humaines :

- Mise en place d'un accompagnement pour les agents souhaitant utiliser leur Compte Personnel de Formation (préparations concours, Validation des Acquis de l'Expérience, reconversions professionnelles).
- Mise en place de Newsletters régulières à l'attention des agents, permettant ainsi de communiquer sur les mouvements du personnel et les actualités statutaires.

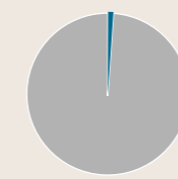
### Administration Générale :

- Poursuite de l'accompagnement auprès des services dans les processus de passation des marchés publics et la gestion des archives communautaires.

## Dépenses

### • Fonctionnement :

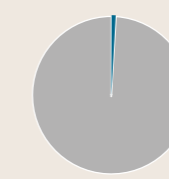
Fonctionnement	2017	2018
Montant en €	302 353	313 674



1,44 % du budget global MSL en 2018

### • Investissement :

Investissement	2017	2018
Montant en €	1 801	6 323



0,14 % du budget global MSL en 2018

## Ressources humaines

	2017	2018	Évolution %
Agents titulaires	4	6	50 %
Contractuels	2	0	- 100 %
Saisonniers	0	0	0 %
<b>Total</b>	<b>6</b>	<b>6</b>	<b>0 %</b>
Stagiaires	0	0	0 %

### Chefs de service :

Dominique Mathiot jusqu'au 30 septembre 2018

Stéphanie Lenoir Da Costa pour le Service Ressources Humaines et Céline Peiro pour le Service Administration Générale à partir du 1<sup>er</sup> octobre 2018

### Élus référents :

**Sylvie Monchecourt**  
Coordinatrice du Pôle Ressources Vice-présidente de MSL, déléguée aux Finances et à l'Administration Générale Maire de Montigny-sur-Loing

**Lionel Lœuillot**  
Vice-président de MSL, délégué aux Ressources Humaines Maire de la commune déléguée de Montarlot

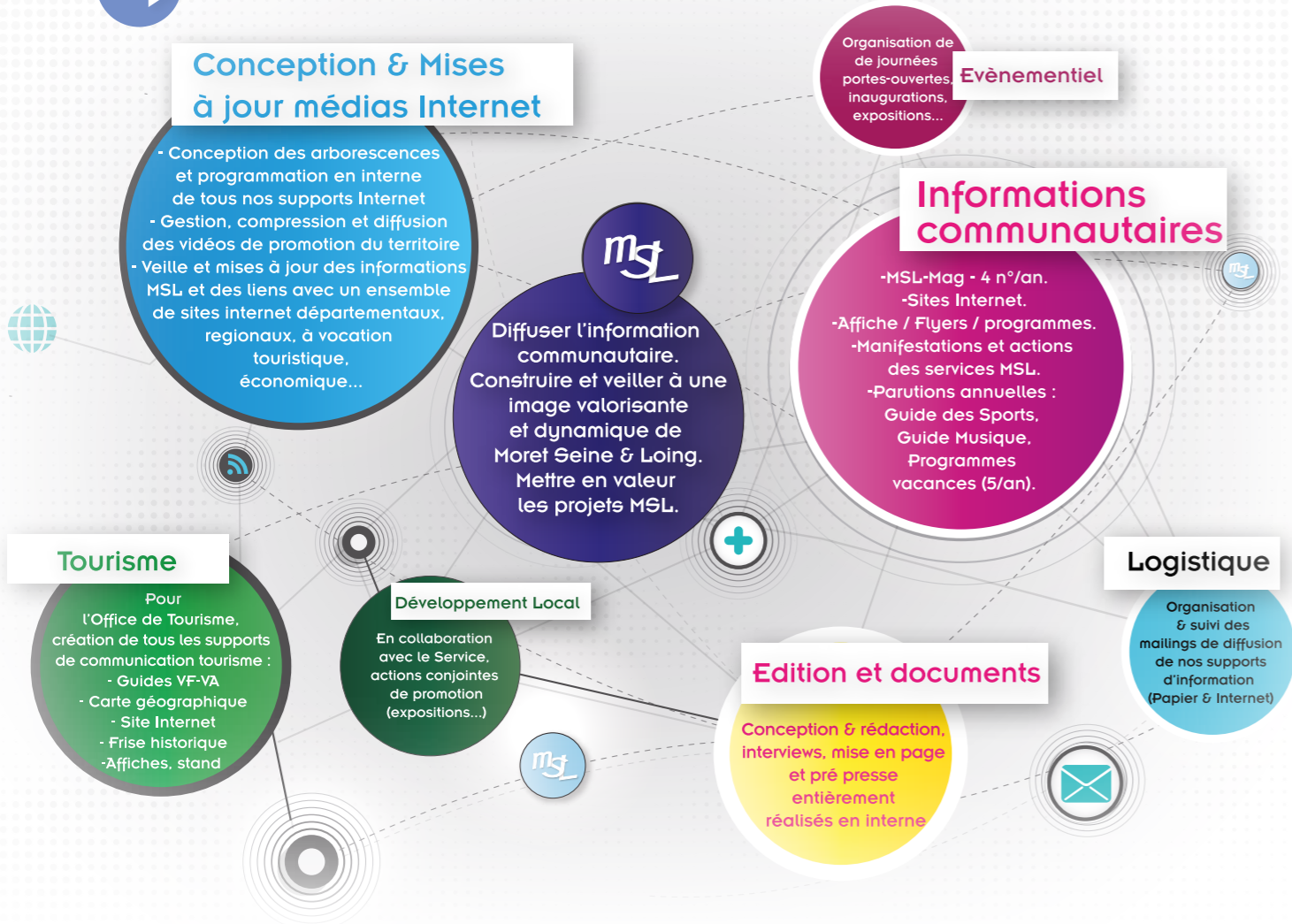


Le Conseil Communautaire de Moret Seine & Loing

## Une image attractive et dynamique de notre territoire

Le Service Communication rédige et diffuse les informations communautaires vers les résidants, les entreprises, ainsi que vers l'ensemble des partenaires. Il réalise également les publications obligatoires comme le Rapport d'Activité annuel, ainsi que les mises à jour régulières des différents supports (papier & Internet).

### Missions



## Objectifs 2019

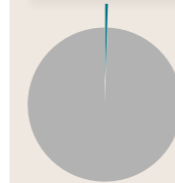
- Nouvelle stratégie de communication touristique. Nouvelle identité graphique. Refonte complète des supports de communication. Conception et réalisation de 3 guides thématiques et d'un site internet.
- Harmonisation des « emailings » et « newsletters » pour promouvoir l'actualité des services aux habitants.



## Dépenses

### • Fonctionnement :

Fonctionnement	2017	2018
Montant en €	147 654	170 333

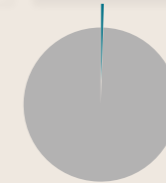


0,78 % du budget global MSL en 2018

Aménagement de nouveaux locaux adaptés, au Site Prugnat (18K€). À l'occasion des commémorations du Centenaire 14/18, conception et maquette d'une brochure spéciale, distribuée sur le territoire et encartée exceptionnellement dans MSL Mag.

### • Investissement :

Investissement	2017	2018
Montant en €	3 024	38 381



0,88 % du budget global MSL en 2018

Aménagement de nouveaux locaux adaptés — Isolation et pose de vasistas (24 K€). Acquisition d'un iMac et d'autres équipements informatiques.

## Ressources humaines

	2017	2018	Évolution %
Agents titulaires	3	3	0 %
Contractuels	1	1	0 %
Saisonniers	0	0	0 %
<b>Total</b>	<b>4*</b>	<b>4*</b>	<b>0 %</b>
Stagiaires	0	0	0 %

\*Dont une assistante à 60 %.

### Élu référent :

Patrick Septiers  
Président de MSL,  
Maire de Moret-sur-Loing

### Chef de service :

Marie-Caroline Brulhet

## Production 2018 (en interne)

### Magazine & guides 2018

- 4 numéros de MSL Magazine : conception, rédaction, reportages photo, interviews, illustration et gestion du prépresse.
- 1 rapport d'activité.
- 3 plaquettes Petite Enfance.
- 1 programme (Centenaire 14/18).
- 1 guide de l'enseignement musical.

### Création, à la demande des services, de supports de communication pour promouvoir les actions MSL :

- 96 affiches
- 30 flyers
- 18 invitations
- 17 communiqués de presse
- 30 bandeaux web
- 3 dépliants
- 2 marque-pages
- 1 carte de bibliothèque
- 6 panneaux de chantier
- 2 encarts publicitaires PHR

### Internet/médias

- Site général [www.ccmsl.fr](http://www.ccmsl.fr) Optimisation et animation du site. Fréquentation 2018 : 27 824 visites, 14 291 visiteurs, 79 930 pages vues.
- Site tourisme [www.msl-tourisme.fr](http://www.msl-tourisme.fr) Optimisation et animation du site. Fréquentation 2018 : 26 665 visites, 20 440 visiteurs, 61 199 pages vues.
- Conception, développement et optimisation d'une plateforme interne de gestion des demandes d'intervention communication, ouverte aux services du Pôle SAH.
- Préparation de la refonte complète du site tourisme.





## Environnement

### Ordures ménagères

• **Syndicat Mixte pour la Collecte et le Traitement des Ordures Ménagères de la Région de Fontainebleau (SMICTOM)**

- montant de la cotisation versée en 2018 : 3 651 667 €
- montant de la cotisation versée en 2017 : 3 631 334 €

• **Syndicat de la Région de Montereau-Fault-Yonne pour le traitement des Ordures Ménagères (SIRMOTOM)**

- montant de la cotisation versée en 2018 : 421 918 €
- montant de la cotisation versée en 2017 : 417 077 €

### Gestion des Cours d'Eau

• **Syndicat Mixte d'Études et d'Aménagement de la Vallée de l'Orvanne**

- montant de la cotisation versée en 2018 : 30 623 €
- montant de la cotisation versée en 2017 : 30 623 €

• **Syndicat Intercommunal d'Aménagement et de Gestion du Loing**

- montant de la cotisation versée en 2018 : Pas d'appel de cotisation en 2018 suite au transfert à l'EPAGE
- montant de la cotisation versée en 2017 : 37 333 €

• **Syndicat Intercommunal pour la Collecte et le Traitement des Résidus Ménagers de la Vallée du Loing (SMETOM)**

- montant de la cotisation versée en 2018 : 567 370 €
- montant de la cotisation versée en 2017 : 590 430 €

**Total des cotisations versées aux Syndicats d'ordures ménagères :**

- en 2018 : 4 640 954 €
- en 2017 : 4 638 841 €

**Soit 2 113 € de plus en 2018**

• **Syndicat Mixte des Rus du Val de Seine**

- montant de la cotisation versée en 2018 : 30 000 €
- montant de la cotisation versée en 2017 : 0 €

• **Syndicat Intercommunal d'Aménagement et d'Entretien du Haut-Lunain**

- montant de la cotisation versée en 2018 : 1 246 €
- montant de la cotisation versée en 2017 : 753 €

**Total des cotisations versées aux Syndicats de gestion des cours d'eau :**

- en 2018 : 61 869 €
- en 2017 : 68 709 €

**Soit 6 840 € de moins en 2018**

## Transports

• **Syndicat Intercommunal de Transports du Sud Seine-et-Marne**

**Total des cotisations versées aux Syndicats de transports :**

- en 2018 : 165 054 €
- en 2017 : 167 482 €

**Soit 2 428 € de moins en 2018**

## Sécurité Incendie

• **Service Départemental Incendie Secours (SDIS)**

**Total des cotisations versées :**

- en 2018 : 541 472 €
- en 2017 : 541 391 €

## Éducation & Sports

• **SIVOM de Lorrez-le-Bocage**

- Participation à la piscine d'Egreville pour les élèves de Remauville, Paley, St-Ange et Villemaréchal
- montant de la cotisation versée en 2018 : 124 037 €
- montant de la cotisation versée en 2017 : 109 882 €

• **Syndicat Mixte Prévert**

**Issu de la fusion au 7/05/2018 du Syndicat Mixte Intercommunal des Transports Scolaires du Canton de Lorrez-le-Bocage et du Syndicat Intercommunal du Collège Prévert de Lorrez-le-Bocage**

- Transport des élèves vers la piscine d'Egreville et Gestion de la Hall des Sports du collège
- montant de la cotisation versée en 2018 : 32 765 €
- montant de la cotisation versée en 2017 : 44 811 €

• **Syndicat Mixte des Installations Sportives des Collèges de la Région de Nemours**

- montant de la cotisation versée en 2018 : 39 972 €
- montant de la cotisation versée en 2017 : 38 573 €

**Total des cotisations versées aux Syndicats liés à l'éducation et aux sports :**

- en 2018 : 196 772 €
- en 2017 : 193 266 €

**Soit 3 506 € de plus en 2018**

## Développement Économique

• **Syndicat Mixte d'Études et Programmation Seine et Loing (SMEP)**

- montant de la cotisation versée en 2018 : 41 262 €
- montant de la cotisation versée en 2017 : 41 110 €

• **Melun Val de Seine Initiatives**

- montant de la cotisation versée en 2018 : 7 972 €
- montant de la cotisation versée en 2017 : 7 972 €

• **Pacte Sud 77 (LEADER)**

- montant de la cotisation versée en 2018 : 5 850 €
- montant de la cotisation versée en 2017 : 1 500 €

**Total des cotisations versées aux Syndicats liés au développement économique**

- en 2018 : 55 084 €
- en 2017 : 50 582 €

**Soit 4 502 € de plus en 2018**

## Numérique

• **Seine & Marne Numérique**

- montant de la cotisation versée en 2017 : 368 267 €
- montant de la cotisation versée en 2016 : 35 845 €

**Total des cotisations versées :**

- en 2018 : 38 446 €
- en 2017 : 38 267 €

## Culture

### •Écoles et Conservatoires de Musiques (4 structures sur le territoire)

- montant de la subvention versée en 2018: 112 985 €
- montant de la subvention versée en 2017: 100 498 €

### •Act'Art — Scènes Rurales

- montant de la subvention versée en 2018: 7 500 €
- montant de la subvention versée en 2017: 7 500 €

**Total des subventions versées  
à des associations culturelles :**  
– en 2018: 120 485 €  
– en 2017: 107 998 €

## Tourisme

### •CODERANDO

#### Fédération Française Randonnée

- montant de la subvention versée en 2018: 250 €
- montant de la subvention versée en 2017: 220 €

### •PARIS PLUS

- montant de la subvention versée en 2018: 4 575 €
- montant de la subvention versée en 2017: 4 575 €

### •UDOTSI — FNOTSI

- montant de la subvention versée en 2018: — €
- montant de la subvention versée en 2017: 150 €

### •Comité régional du tourisme

- montant de la subvention versée en 2018: 150 €
- montant de la subvention versée en 2017: 150 €

**Total des subventions versées  
à des associations touristiques :**  
– en 2018: 4 975 €  
– en 2017: 4 945 €

## Social

### •Fédération des Centres Sociaux

- montant de la subvention versée en 2018: 2 532 €
- montant de la subvention versée en 2017: 2 532 €

### •Comité Départemental Accueil et Hébergement

- montant de la subvention versée en 2018: 22 600 €
- montant de la subvention versée en 2017: 22 600 €

### • Centre d'Information sur les Droits des Femmes et des Familles (CIDFF)

- montant de la subvention versée en 2018: 4 800 €
- montant de la subvention versée en 2017: 6 485 €

### •Finances et Pédagogie

(Association dispensant une formation aux agents des chantiers d'insertion)

- montant de la subvention versée en 2018: 482 €
- montant de la subvention versée en 2017: 628 €

### •FIPHFP — Fonds Insertion des Personnes Handicapées Fonction Publique

- montant de la subvention versée en 2018: 15 254 €
- montant de la subvention versée en 2017: 15 254 €

### • Mission Locale

- montant de la subvention versée en 2018: 43 096€ (en plus de la mise à disposition de locaux).
- montant de la subvention versée en 2017: 43 096€ (en plus de la mise à disposition de locaux).

**Total des subventions versées à des associations  
œuvrant dans le domaine social :**  
– en 2018 : 88 764 €  
– en 2017 : 90 595 €

## Sport

### •ANDES — Association Nationale des Élus en charge du Sport

- montant de la subvention versée en 2018: 1 168 €
- montant de la subvention versée en 2017: 1 168 €

### •Palme Aquadémique (plongée)

- montant de la subvention versée en 2018: 1 525€
- montant de la subvention versée en 2017: 1 525€

### •Stand de Tir à Écuellen

- montant de la subvention versée en 2018: 2 487 €
- montant de la subvention versée en 2017: 2 487 €

### •USC Athlétisme Champagne

Partenariat dans le cadre de l'organisation de la Foulée MSL.

- montant de la subvention versée en 2018: 3 200 €
- montant de la subvention versée en 2017: 3 200 €

**Total des subventions versées à  
des associations sportives :**  
– en 2018: 8 380€  
– en 2017: 8 380€

## Lobbying national

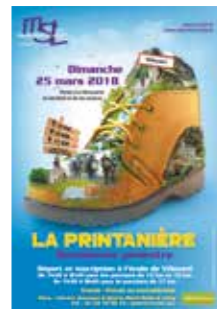
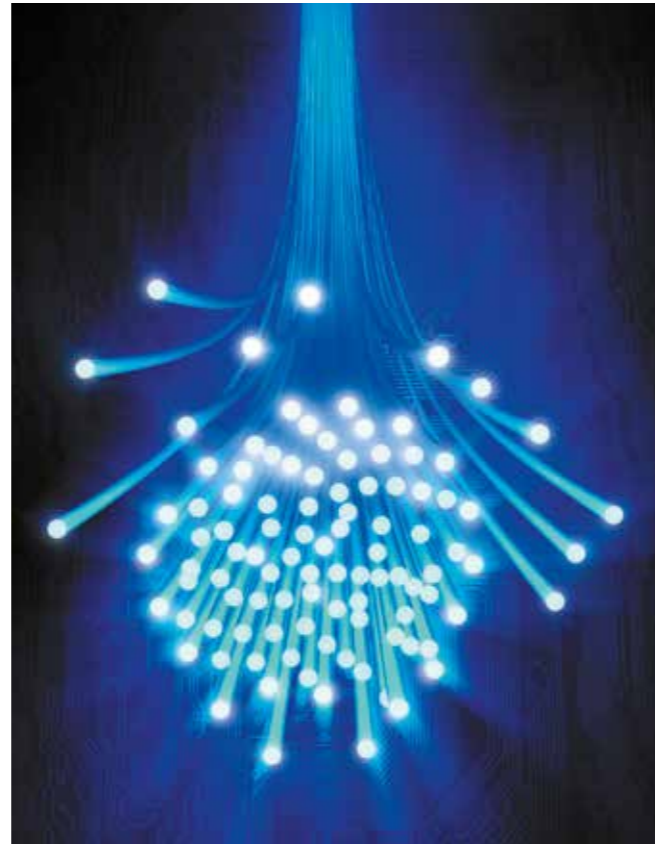
### •Assemblée des Communautés de France (AdCF)

- montant de la subvention versée en 2018: 4 185 €
- montant de la subvention versée en 2017: 4 096 €

**Janvier.** Après une conférence sur le sommeil, le service Petite Enfance a proposé un nouveau rendez-vous consacré au langage. Animée par deux orthophonistes, la rencontre a permis aux habitants de MSL de mieux appréhender cette étape importante chez les tout-petits.



**Janvier.** Le Pôle Economique des Renardières est désormais raccordé au très haut débit. La labellisation « THD Zone » permet aux entreprises de souscrire un abonnement fibre pro, tout en bénéficiant de frais de mise en service réduits.



**Mars.** La 5<sup>e</sup> Randonnée pédestre « La Printanière » a pris son départ à Villecerf. Les marcheurs sont venus découvrir le patrimoine et des produits locaux. En chemin, ils ont pu visiter une exposition dans le nouveau bâtiment MSL, l'Espace des Habitants à Villemer.



**VIVE LES HISTOIRES !**  
Une comédienne, Francine Vidal et un dessinateur Nicolas Diaz argumentent le territoire de la communauté de communes Moret Seine & Loing en 2018.  
Sauf erreur, il s'agit d'un événement à partir de la semaine des habitants...  
« sous la forme d'un jeu de société inédit et sur-mesure ! »  
Venez à leur rencontre !  
SAMEDI 5 MAI À 18H  
Bibliothèque de Montigny-sur-Loing  
Place de la Mairie - 77100  
Contact : 03 84 78 24 41 - bibliotheque@montigny-sur-loing.fr

**Mars.** Avec pour devise « Vive les histoires ! », la conteuse Francine Vidal et le dessinateur Nicolas Diaz de la compagnie Caracol, sont partis à la rencontre des habitants de Moret Seine & Loing. Leur objectif : glaner récits, images, sentiments, afin d'inventer un jeu de société inédit et sur-mesure. Celui-ci a pris forme quelques mois plus tard sous le nom de Battre la campagne.



Patrick Septiers, Président de MSL, lors du discours d'inauguration de l'Espace des Habitants, entouré des Vice-présidents de MSL, Jean-Pierre Gascuel et Sylvie Monchecourt.



**Avril.** L'Espace des Habitants Moret Seine & Loing a ouvert ses portes à Villemer. Un nouvel espace, labellisé MSAP, dédié aux services publics de proximité.

C'est en présence des élus de Moret Seine & Loing et des représentants de l'État, du Département de Seine et Marne et de la Caisse d'allocations familiales que s'est déroulée l'inauguration de cette maison de services au public. Dès le lendemain, lors de la journée portes ouvertes, ce sont plus de 250 visiteurs qui ont pu découvrir

le bâtiment, les services et activités proposés ici par les services Moret Seine & Loing (Centre Social, Culture, Petite Enfance, Jeunesse & Sport).



## Les activités et événements marquants de 2018



**Avril.** Le projet de nouveau centre aquatique a été dévoilé aux habitants dans MSL MAG, le magazine de la Communauté de Communes.



Le projet qui recompose et module l'espace propose de nombreuses nouveautés. Cet équipement polyvalent sera propice à la natation comme à la baignade, au sport et à la détente.

Le bassin extérieur, qui n'était auparavant ouvert que 2 mois par an, se métamorphosera en bassin nordique, chauffé et ouvert toute l'année. En hiver, l'accès au nouveau bassin se fera par un tunnel escamotable assurant confort aux baigneurs. L'espace bien-être situé à l'écart des activités de piscine, sera composé d'un hammam, de deux saunas, d'une terrasse et d'un espace de repos, ainsi que d'une grotte de sel. Il s'agit d'un espace relaxant où l'air salin diffusé prodiguera à l'organisme ses bienfaits. En été, les enfants pourront profiter, en toute sécurité, d'une nouvelle aire de jeux aquatiques avec un « splashpad » et des jets d'eau, sur sol souple.

## Les activités et événements marquants de 2018



**Avril.** Jusqu'ici réservées aux groupes, l'Office de Tourisme MSL a lancé un programme de visites guidées à destination des individuels ! Au rythme de deux samedis par mois, d'avril à septembre, les habitants de MSL et les touristes ont pu redécouvrir l'histoire de la ville de Moret-sur-Loing, la vie et l'oeuvre de Sisley, l'histoire du Sucre d'Orge, le plus vieux bonbon de France ou celle du Vélo.



**Septembre.** La portion sud Seine-et-Marne de l'Euroveloroute 3 traversant MSL, a été inaugurée. Cette « véloroute des pèlerins », qui relie la Norvège à l'Espagne, permet de redécouvrir les paysages bucoliques et le patrimoine de notre territoire, tout en favorisant l'écotourisme.



**Septembre.** Près de 12 500 festivaliers ont fréquenté la 31e édition du Festival de la terre à Ville-Saint-Jacques, organisé par les Jeunes Agriculteurs 77. Baptêmes de tracteur, d'hélicoptère, de quad, ou de poney, labyrinthe dans les maïs, mais aussi mini-ferme, démonstration de chevaux de trait, de chiens de berger, exposition de tracteurs anciens et ultra-modernes... le festival ne manquait pas d'arguments pour séduire les petits et grands !



**Octobre.** La nouvelle gare routière desservant la gare SNCF de Moret/Veneux-Les Sablons a été mise en service.



**Moret Seine & Loing**  
Communauté de Communes

Communauté de Communes  
Moret Seine & Loing  
23, rue du Pavé Neuf  
Moret-sur-Loing – CS 80214  
77815 Moret-Loing-et-Orvanne Cedex  
Tél. : 01 60 70 70 20  
Courriel : [ccmsl@ccmsl.com](mailto:ccmsl@ccmsl.com)

[www.ccmsl.fr](http://www.ccmsl.fr)  
[www.msl-tourisme.fr](http://www.msl-tourisme.fr)