

mSL

Magazine

Moret Seine & Loing
Communauté de communes

Vacciner à tour de bras

Moret Seine & Loing
se mobilise face
à la pandémie p.7

Le centre
aquatique
ouvre : jetez-
vous à l'eau !
p.8-9

Centre Social,
Espace des
Habitants,
participez !
p.12-13



Programme
des activités
de l'été
Distribué avec
ce magazine

N°53

15 juin /
15 septembre 2021



Moret Seine & Loing, une des premières intercommunalités.

Fondée en 1972, Moret Seine & Loing fut alors pionnière d'une démarche de regroupement de 7 communes. Mutualiser des compétences permet de proposer aux habitants des services publics de qualité aux meilleurs coûts. Elle va se développer avec, en 2001, l'adhésion de Vernou-La-Celle-sur-Seine et de Ville Saint-Jacques, en 2002 de Veneux-Les Sablons et de Thomery, en 2003 de Champagne-sur-Seine, en 2009 de Montigny-sur-Loing, en 2010 de La Genevraye, Nanteau-sur-Lunain, Nonville, Paley, Remauville, Saint-Ange-le-vieil, Treuzy-Levelay, Villemaréchal, en 2012 de Dormelles et en 2017 de Flagy.

Une organisation démocratique

Moret Seine & Loing est administrée par un Conseil Communautaire composé de 50 conseillers élus au suffrage universel direct, répartis par commune en fonction des strates démographiques (cf. carte).

LES COMPÉTENCES DE MORET SEINE & LOING

JEUNESSE & SPORTS Pour 600 000 €/an → 6 000 enfants, adolescents et adultes participent toute l'année aux événements et activités organisés.	PETITE ENFANCE Pour 1 300 000 €/an → En moyenne, plus de 250 enfants sont accueillis par jour au sein des 6 structures MSL.	CULTURE Pour 300 000 €/an → 550 élèves inscrits dans nos 3 écoles de musique. De nombreux événements et activités culturels sont organisés.	DÉVELOPPEMENT ÉCONOMIQUE En 10 ans, plus de 1 000 emplois ont été créés. Montée en débit Internet → 800 000 € (2017) – Fibre optique → 2,7 millions € (2017-2023)
SPORTS Pour 800 000 €/an → Piscine, École Multisports, événements	VIE SOCIALE Pour 600 000 €/an → 8 500 personnes fréquentent chaque année le Centre Social MSL à Champagne-sur-Seine ou l'Espace des Habitants à Villemaréchal pour une orientation ou pratiquer des activités.	TOURISME Pour 280 000 €/an → Des centaines de milliers de visiteurs fréquentent notre territoire. + de 70 000 pages vues sur le site Internet dédié au tourisme (2017).	TRANSPORTS Pour 480 000 €/an → 3 850 montées/jour sur nos lignes de bus Comète et Still. Pour 680 000 €/an → Aménagement du Pôle gare Moret/Veneux-Les Sablons.

ÉQUIPEMENTS COMMUNAUTAIRES

- | | | | | |
|---|---|--|--|--|
| DÉVELOPPEMENT ÉCONOMIQUE
Contact: 01 64 70 72 11
ZONES D'ACTIVITÉS
→ Pôle Économique des Renardières Écuellès
→ ZI du Port Vernou-La-Celle-sur-Seine
HÔTELS D'ENTREPRISES
→ Site Prugnat Moret-sur-Loing
→ Pôle Économique des Renardières Écuellès | LOCAUX COMMUNAUTAIRES
Villecerf, Ville-Saint-Jacques, Montarlot et Épisy.
ENVIRONNEMENT
Contact: 01 64 70 72 28
→ Parc Violette Rette Vernou-La-Celle-sur-Seine
VIE SOCIALE
Contact: 01 64 70 63 07
→ Centre Social Moret Seine & Loing Champagne-sur-Seine | → Espace des habitants Moret Seine & Loing Villemer
→ Le Pôle Famille Veneux-Les Sablons
→ Maison de l'Orvanne Écuellès
SPORTS
Contact: 01 60 70 28 33
→ Centre aquatique du Grand Jardin Moret-sur-Loing
→ Piscine des Collinettes Vernou-La-Celle-sur-Seine | → Plateau sportif Moret-sur-Loing
→ Piste de roller Thomery
→ Piste d'athlétisme Champagne-sur-Seine
→ Stand de tir Écuellès
PETITE ENFANCE
Contact: 01 60 70 77 60
→ La Grange aux enfants Moret-sur-Loing
→ Crèche Les moussaillons Saint-Mammès
→ Multi-accueil La farandole Moret-sur-Loing | → RAM et micro-crèche Champagne-sur-Seine
→ Les Matinées à jouer Halte garderie itinérante
TOURISME
Contact: 01 60 70 41 66
→ Office de Tourisme Moret Seine & Loing Moret-sur-Loing
→ Haltes fluviales Moret-sur-Loing et Saint-Mammès
→ Musée du Vélo Moret-sur-Loing |
|---|---|--|--|--|

ÉDITORIAL

UN ÉTÉ PLEIN DE PROMESSES

Plus de 10 000 doses de vaccins injectés au centre de vaccination à Thomery !

Le premier centre communautaire de vaccination éphémère de Seine-et-Marne a été ouvert, le 3 mars dernier, à Thomery. Je souhaite tout particulièrement remercier Monsieur Bruno Michel, Maire de Thomery et Vice-président de notre Communauté de communes pour son dynamisme et son investissement personnel, ainsi que tous les agents, soignants, les bénévoles et les élus qui ont donné de leur temps sans compter pour vacciner les habitants de nos communes.

Moret Seine & Loing termine son projet de restructuration de ses deux piscines.

Courant juin, le Centre aquatique du Grand Jardin à Moret-Loing-et-Orvanne sera ouvert au public. Ce sera, non seulement le plus important du sud Seine-et-Marne, mais vous pourrez bénéficier des tarifs d'entrée les moins chers. Le 22 mai dernier, le projet de transformation de la piscine des Collinettes à Vernou-la-Celle-sur-Seine a été présenté aux habitants, lors d'une journée porte ouverte. Vous pouvez le découvrir, grâce à une animation 3D, sur le site Internet de la Communauté de communes.

Les services communautaires ont organisé, pour les petits et les grands, de nombreuses animations tout au long de l'été.

Randonnée La Printanière, Festival « Emmenez-moi », visites guidées de nos villages proposées par l'Office de Tourisme - le premier à avoir rouvert en Seine-et-Marne, stages sportifs, ateliers, sorties ... : entre le 2 juillet et le 1^{er} septembre, plus de 150 activités pour toutes et tous vous seront proposées. Vous retrouverez toutes ces informations et les modalités de participation dans la brochure « Un été en Seine & Loing », distribuée avec ce numéro de MSL Magazine.

Face à la crise sanitaire et selon la célèbre expression, nous pouvons aujourd'hui raisonnablement penser que « nous voyons le bout du tunnel », et votre Communauté de communes y participe!

Je vous souhaite à toutes et à tous un bel été.



PATRICK SEPTIERS

PRÉSIDENT DE LA COMMUNAUTÉ DE COMMUNES MORET SEINE & LOING

PRÉSIDENT DU CONSEIL DÉPARTEMENTAL DE SEINE-ET-MARNE

MAG ÉVÉNEMENTS

L'actualité en Seine & Loing p 4-5
Le Festival du patrimoine p 6
Le centre de vaccination p 7

MIEUX CONNAÎTRE

Centre aquatique et base de loisirs p 8-9

MIEUX COMPRENDRE

MSL & les communes p 10-11
Nos centres sociaux p 12-13

MIEUX INFORMÉS

L'actualité communautaire p 14-17

MIEUX DÉFENDUS

Astuces conso p 18

UNE ŒUVRE

Jérôme Goubé p 19

en bref...



Festival jeunes talents

Chant, danse, magie, humour, slam, vidéo, performance artistique... Vous avez entre 11 et 18 ans et un talent à partager ? MSL organise un festival pour mettre en lumière les jeunes talents du territoire et vous permettre de vous exprimer sur une vraie scène, celle du Thalie théâtre. Sélections et répétitions tout l'été. La grande soirée spectacle aura lieu à l'automne. Renseignements au 06 43 74 85 21 ou par courriel à jeunesse@ccmsl.com



Cyclisme : Championnats de France de l'Avenir

Du 28 juillet au 1^{er} août, l'avenir du cyclisme français se jouera ici, à deux pas de chez vous. Le Département de Seine & Marne accueille cette année les Championnats de France Avenir de cyclisme sur route, autour de Lorze-le-Bocage. Plus de 750 jeunes athlètes se disputeront le maillot tricolore sur des épreuves en ligne et contre-la-montre avec l'espoir d'inscrire leur nom au palmarès de l'épreuve qui compte parmi ses illustres vainqueurs, Bernard Hinault, Warren Barguil ou Pauline Ferrand-Prévo. Les différentes épreuves mèneront les coureurs sur les routes de Villemaréchal, Paley, Nanteau-sur-Lunain et Villecerf. Le départ des épreuves en ligne féminines et masculines sera donné sur la place du Champ de Mars à Moret sur-Loing, le 31 juillet pour les Espoirs (19-22 ans) et le 1^{er} août pour les Juniors (17-18 ans).

Vie sociale Raconte-moi mon village : on a besoin de vous !

Qu'est-ce qui rassemble histoires, promenades et vidéo ? Le grand projet Raconte-moi mon village !

Pour permettre aux différentes générations de se rencontrer, de dialoguer, de faire vivre la mémoire de nos villes et de nos villages, Moret Seine & Loing lance un appel à participation en direction des jeunes de 11 à 18 ans et de 60 ans et plus !

Le concept de ce projet : collecter des récits, des anecdotes et tranches de vie afin d'en savoir plus, sur la vie passée du village et de ses habitants, mêlant ainsi itinéraires personnels et grande Histoire. Ces témoignages qui pour certains seront recueillis par des jeunes du village, caméra en main, seront par la suite accessibles grâce à des Qrcodes le long de circuits de balades créés par les jeunes. En 2021, pour la première année test, ce projet s'adresse uniquement aux habitants de Paley, Nanteau-sur-Lunain, Thomery et Montigny sur-Loing. Chaque année, de nouveaux villages seront concernés et ce dispositif sera étendu à l'ensemble du territoire.

Renseignements auprès du Centre Social Moret Seine & Loing, de l'Espace des habitants et du Service Jeunesse au 06 43 74 85 21 ou rmmv@ccmsl.com



Jeunesse Des jeunes et des projets

Moret Seine & Loing lance une bourse pour permettre aux jeunes du territoire de réaliser leurs projets.

Culturel, sportif, humanitaire, citoyen ... quel que soit le domaine, ce tout nouveau dispositif veut encourager les initiatives individuelles et les projets collectifs.

Les jeunes porteurs de projet seront accompagnés dans leurs démarches par des animateurs et pourront présenter leur dossier devant un jury afin de tenter d'obtenir une

bourse. Un coup de pouce financier qui pourra s'élever jusqu'à 80% du montant global du projet, dans la limite de 500 € par projet. Deux commissions se réuniront chaque année. Pour en savoir plus, n'hésitez pas à contacter le service jeunesse.

Renseignements au 06 43 74 85 21 ou par courriel jeunesse@ccmsl.com

Sports Rando La Printanière : sportive et gourmande

Dimanche 11 juillet, MSL vous donne rendez-vous à Paley, au cœur de la vallée du Lunain, pour une nouvelle édition de «La Printanière». Cette randonnée se déclinera en 3 parcours de 8,5, 12 et 17,5 kilomètres balisés et adaptés à tous les niveaux. Un mini-marché de producteurs du village (de 10h à 13h), un

espace buvette restauration (de 7h30 à 14h - repas chaud sur réservation) prendront place autour de la salle des fêtes du village.

Inscription en ligne sur ccmsl.fr ou sur place
Tarif : 3€ - gratuit pour les - de 16 ans. Renseignements:
Sports & Événementiel MSL
01 64 70 58 36



L'Office de Tourisme communautaire qui a été le premier du département à ouvrir à nouveau ses portes aux visiteurs au terme du dernier confinement prépare une saison estivale pleine de nouveautés et de surprises.

Les visites guidées, ce n'est pas que pour les touristes ! Tout au long de l'été, l'Office de Tourisme Moret Seine & Loing vous propose de nouvelles visites pour vous permettre de (re)découvrir l'histoire et le patrimoine de votre Communauté de Communes. Ainsi, Moret, St-Mammès, Thomery, Flagy ou Ecuellen n'auront plus de secret pour vous. Si ces visites sont ouvertes à tous, il est recommandé de s'inscrire. Le programme complet est disponible dans la brochure Un été en Seine & Loing distribué avec ce magazine. Alors, suivez le guide et suivez-nous sur Instagram !

Afin de développer sa présence sur les réseaux sociaux, l'Office de Tourisme lance son compte Instagram et le hashtag #msltourisme. Ce compte sera entièrement dédié à la promotion du territoire de

Moret Seine & Loing et des partenaires de l'Office de Tourisme. Vous pourriez y retrouver chaque semaine des photos, des reportages, des jeux... Les photographies des visiteurs et des habitants du territoire y seront également partagées.

Enfin, un nouveau guide consacré aux activités de nature et de plein air disponible gratuitement à l'Office à partir de juillet viendra compléter la collection et vous permettre de faire le plein d'idées de sorties sur le territoire.

L'équipe vous accueille du mardi au dimanche, ainsi que les jours fériés, de 10 h à 12 h 30 et de 14 h à 18 h. Office de Tourisme MSL - 4 bis place de Samoï - Moret-Loing-et-Orvanne
Tél. : 01 60 70 41 66
www.msl-tourisme.fr

À vos agendas

23 juin : journée Handisport, un événement inclusif, ouvert à tous en présence de champions. Gratuit.

2 juillet : L'Estivale Moret Seine & Loing, de 18h à 22h à l'Espace des Habitants de Villemer : pour faire le plein de produits de terroir et d'activités pour l'été. Gratuit.

Du 2 juillet au 1^{er} septembre : retrouvez plus de 150 activités avec Moret Seine & Loing. Détails dans le programme Un été en Seine & Loing distribué avec ce magazine et disponible en ligne sur ccmsl.fr

5 septembre : Fête des associations rurales à Nonville. Des animations, des démonstrations pour ce grand forum qui rassemblera toutes les associations des communes rurales de 10h à 18h.

11 septembre : inauguration du centre aquatique du Grand Jardin, à Moret-Loing-et-Orvanne, de 10h à 18h avec des animations décoiffantes (cf p 10-11) Pour tous ces événements, plus de détails à venir sur ccmsl.fr



en bref...



MSL est officiellement Terre de Jeux 2024 !

À travers ce label Moret Seine & Loing réaffirme sa volonté de mettre toujours plus de sport dans le quotidien de

ses habitants et engage dès maintenant le territoire dans l'aventure olympique et paralympique des Jeux de Paris 2024. Très concrètement : Journée handisport le 23 juin, randonnée le 11 juillet, ouverture du centre aquatique, plus de 50 disciplines à découvrir pour les 4-17 ans cet été ... il va y avoir du sport en Seine & Loing !

Résidence artistique : Villereffet sort de terre



Depuis quelques mois, l'artiste Nicolas Simarik, avec la complicité des habitants et des enfants des écoles s'est lancé dans la création d'une commune imaginaire, qu'il a nommée Villereffet. C'est à Villemer sur un terrain situé à deux pas de l'Espace des Habitants que le chantier expérimental de la commune utopique a débuté, avec l'implantation d'une sculpture paysagère. L'artiste cultivant son sens du détournement ludique d'objets, celle-ci a été réalisée à partir de gouttière, de barrières et planté en son centre d'arbres fruitiers. Elle a ensuite été entièrement végétalisée grâce aux boutures que nombre d'entre vous ont déposées dans les points de collecte. Autour de cette structure centrale, un labyrinthe végétal géant en sorgho tracera symboliquement les axes de ce village imaginaire. Ce labyrinthe, Nicolas Simarik l'a préparé fin mai avec les enfants des écoles de Dormelles et Villemaréchal. Trois autres installations devraient voir le jour d'ici septembre, afin d'accueillir les participants de la résidence et les habitants à partager des moments conviviaux et culinaires dont l'artiste a le secret!

Plus d'infos à venir sur les réseaux MSL et act'art et ccmsl.fr



Le Château Rosa Bonheur



Le Collectif 49701

Festival Emmenez-moi : spectacles et émotions en série



Pendant 3 jours, 3 lieux emblématiques du territoire seront investis par des artistes de la scène théâtrale et littéraire française et internationale pour un festival familial, déambulatoire et jubilatoire !

Du 25 juin au 11 juillet, le Festival du Patrimoine départemental s'invitera aux 4 coins de la Seine-et-Marne, avec dans ses bagages une programmation culturelle, ludique et festive ouverte à tous, petits et grands. Pour le week-end de clôture, les 9, 10 et 11 juillet, la Communauté de Communes Moret Seine & Loing en partenariat avec le Département a imaginé un programme sur mesure : un itinéraire théâtral sur les pas d'Athos, Porthos, Aramis et d'Artagnan, les célèbres héros d'Alexandre Dumas.

Neuf épisodes des « Trois mousquetaires, la série » seront proposés par le Collectif 49701. Ils emmèneront le public de Flagy au Château de Rosa Bonheur à Thomery, en passant par le donjon de Moret-sur-Loing, où séjourna le véritable D'Artagnan. Pas de cape, ni d'épée, dans cette version du roman. Ici, les références sont du côté de Sergio Leone et des Monty Pythons, du côté des grandes séries ou sagas cinématographiques d'aujourd'hui. « Notre spectacle est en réalité plusieurs spectacles : une série d'épisodes de 30 à 45 minutes chacun, regroupés en saisons. Des résumés des épisodes précédents permettent de voir les spectacles indépendamment les uns des autres » indique le collectif de 16 comédiens, auteurs et metteurs en scène. Un retour aux sources en quelque sorte pour ce « blockbuster de la littérature » qui était à l'origine un roman-feuilleton. Narration par épisode, effets de suspense, la

compagnie s'empare des atouts qui font le succès des séries télé afin de les allier à ceux du spectacle vivant, du théâtre de rue. Un programme qui promet une expérience immersive. Sur les places de Flagy et de Moret ou au Château de By, l'histoire, se déroulera non seulement devant, mais aussi partout autour des spectateurs, au dessus, au dessous, derrière eux. Du théâtre d'action !

Mais bien d'autres surprises vous attendent. Vous pourrez à Flagy vous essayer à l'art du manga et de la fresque lors de deux ateliers avec le peintre, illustrateur et auteur Pierre Cornuel, dont les œuvres qui puisent leur inspiration dans l'imaginaire asiatique sont appréciées et célébrées jusqu'en Chine et au Japon. Vous retrouverez également à l'affiche : une promenade familiale, des visites guidées à la (re)découverte de notre patrimoine si

singulier, le concert d'une « bande Hautbois » renaissance avec pour décor la Façade François 1^{er} restaurée, les magnifiques créations visuelles du Kollectif Alambik qui métamorphoseront le donjon de Moret-sur-Loing le samedi soir, à la tombée de la nuit... Laissez-vous emmener au pays de merveilles ! ■

Gratuit. Certaines animations sont accessibles uniquement sur réservation. Programme complet du Festival sur seine-et-marne.fr et ccmsl.fr

Programme pour Moret Seine & Loing à retrouver dans le guide «Un été en Seine & Loing » distribué avec ce magazine.

Une série théâtrale sur les pas des Trois mousquetaires, des mangas, le donjon illuminé et bien d'autres surprises vous attendent !

Vaccination contre la Covid 19 : la campagne bat son plein à Thomery



Le 3 mars, ouvrait le centre de vaccination communautaire à Thomery, premier centre éphémère de Seine-et-Marne. Depuis plus de 10 000 doses y ont été injectées.

Avec pour objectif de permettre aux habitants des 18 communes du territoire d'accéder aux précieuses doses du vaccin à ARn messenger et de suppléer aux centres de Fontainebleau et Montereau saturés, Bruno Michel, maire de Thomery, Vice-Président de Moret Seine & Loing, Patrick Septiers, Président de Moret Seine & Loing, et l'ensemble des élus se sont mobilisés, d'abord pour permettre à ce centre de voir le jour, puis pour le faire fonctionner, au gré des arrivages de vaccins fournis par l'agence Régionale de Santé et la Préfecture.

À l'image de la campagne nationale, l'activité du centre de vaccination de notre territoire n'a cessé de monter en puissance. De 600 injections en moyenne sur 2 à 3 jours à son ouverture, le centre totalise aujourd'hui entre 1 400 et 1 800 vaccinations hebdomadaires sur 4 à 5 jours y compris le samedi. Au total, ce sont plus de 10 000 injections qui y ont été réalisées dont 4 000 doubles vaccinations. Outre les habitants de Moret Seine & Loing, le centre a également ouvert des

créneaux aux acteurs locaux du service public : enseignants et personnels des établissements scolaires, personnels des crèches et des centres de loisirs, assistantes maternelles, fonctionnaires de police et agents du SMICTOM et de Veolia.

Le centre totalise aujourd'hui entre 1 400 et 1 800 vaccinations hebdomadaires.

Une organisation millimétrée est indispensable pour gérer dans le respect des consignes sanitaires le flux des patients et une cadence qui ne cesse de s'accroître.

En amont, Moret Seine & Loing assure la coordination entre ses 18 communes et le centre de vaccination : répartition des doses par communes, lien et planning en fonction des catégories et tranches d'âges éligibles à la vaccination. Les services communautaires (Centre social, Espace des Habitants, Jeunesse, Tourisme) ont

également mis en place un service de transport pour les personnes de plus de 75 ans qui n'étaient pas en capacité de se rendre au centre par leurs propres moyens. Sur place, ce sont chaque jour 10 infirmières et 5 médecins, en activité ou à la retraite, qui réalisent les entretiens préalables, les prises de tension et les vaccinations. Les soignants sont secondés par les élus de la commune, les personnels communaux et communautaires mis à disposition, les bénévoles mobilisés pour accueillir les habitants et réaliser le suivi administratif. Tous sont depuis 3 mois et probablement pour quelque temps encore à pied d'oeuvre pour combattre le virus et nous permettre de retrouver une vie normale. ■

Vous n'êtes pas encore vacciné ?

Pour vous inscrire, laissez un message à l'adresse info@ccmsl.com

Les rendez-vous au centre de vaccination de Thomery ne sont pas ouverts à la réservation sur les plateformes en ligne.



Le grand jardin

Centre aquatique Moret Seine & Loing



Le centre aquatique ouvre : jetez-vous à l'eau !

Courant juin, le nouveau Centre aquatique du Grand Jardin ouvrira ses portes après deux ans de travaux. Des animations auront lieu tout l'été pour vous permettre de découvrir cet équipement avant une inauguration festive début septembre.

Bonne nouvelle, le Grand Jardin sera ouvert cet été ! Vous pourrez tester ses deux bassins, bassin intérieur et bassin nordique, mais aussi son splashpad réservé aux plus petits, ses plages et son espace balnéo (sauna, hammam, grotte de sel, douches massantes, solarium ...). Pour fêter cette ouverture, une programmation estivale exceptionnelle vous attend.

Pour les adultes, en juillet-août, chaque mardi matin de 10h30 à 11h45 une nouvelle activité sportive aquatique parmi les 9 proposées par le centre sera à découvrir. Aquadouleur, aquabike, aquacross training, aquaboxing ou aquapalmes pour nager comme une sirène : à vous de choisir. L'inscription s'effectuera en ligne ou sur place, mais attention, les places seront limitées. Pour les enfants, des parcours gonflables seront installés en alternance dans les bassins de 14h à 16h. Un parcours gonflable dans le bassin intérieur pour les 6 à 12 ans ne sachant pas ou peu nager et un second parcours sur le bassin extérieur pour les plus de 12 ans. Autre spécificité de cette programmation d'été, l'ouverture jusqu'à

20h30 le jeudi soir pour vous offrir une heure de baignade en plus.

Enfin, pour vous permettre d'accéder facilement à la piscine, un service de navettes gratuites sera mis en place pour relier les communes rurales ne disposant pas de lignes de bus régulières en direction du Grand Jardin

(horaires dans le programme «Un été en Seine & Loing»).

Pour fêter l'ouverture, une programmation exceptionnelle vous attend.

Le ruban de ce nouveau centre aquatique ne sera pas coupé avant le 11 septembre. Notez bien sur vos agendas la date de ce grand rendez-vous qui marquera son lancement officiel. Lors de cette journée

entièrement gratuite, de 10h à 18h, vous pourrez assister à des démonstrations, vous inscrire aux activités, rencontrer les associations qui proposeront des initiations (baptêmes de plongée, tirs sur cibles, démonstration de natation synchronisée ...), et enfin profiter des animations décoiffantes qui seront proposées : structures gonflables, cage à grimper, toboggan géant, tyrolienne, saut sur air bag, activités ascensionnelles... Une animation musicale, une ferme pédagogique et un espace restauration compléteront la fête. ■

INFOS PRATIQUES

Côté horaires, les deux bassins ouverts toute l'année permettront d'ouvrir l'équipement toute la journée en semaine aux individuels, d'étendre les horaires d'ouverture, de répondre aux besoins du public, des clubs, des associations, tout en accueillant l'ensemble des écoles du territoire.

Côté tarifs, Moret Seine & Loing a fait le choix de proposer pour ses habitants un prix d'entrée attractif. Les tarifs habitants seront adaptés aux ressources fiscales de votre foyer (quotient familial) afin de permettre à tous d'accéder à cet équipement et de pratiquer des activités sportives et de loisirs dans les meilleures conditions.

TARIFS*		CCMSL coeff 1	CCMSL coeff 2	CCMSL coeff 3	Extérieur
Entrée piscine					
Enfant moins de 4 ans		Gratuit			
Enfant de 4 à 17 ans	Unité	1 €	2 €	3 €	4 €
	Carte 10	8 €	16 €	24 €	32 €
	Carte 20	14 €	27 €	40 €	54 €
	Année	60 €	78 €	100 €	120 €
Adulte + de 18 ans	Unité	2 €	3 €	4 €	5 €
	Carte 10	16 €	24 €	32 €	40 €
	Carte 20	27 €	41 €	55 €	68 €
	Année	90 €	117 €	152 €	180 €

*Tarifs complets (activités, espace balnéo) disponibles sur ccmsl.fr

HORAIRES D'OUVERTURE

PÉRIODE SCOLAIRE

Jours	Bassin intérieur	Bassin extérieur	Espace balnéo
Du lundi au vendredi*	12h à 14h et 17h à 21h	9h à 21h	9h à 21h
Mercredi	14h à 21h	14h à 21h	14h à 21h
Samedi	15h à 19h	9h à 19h	9h à 19h
Dimanche	9h à 13h	9h à 13h	9h à 13h

PÉRIODE DE VACANCES SCOLAIRES

Jours	Bassin intérieur	Bassin extérieur	Espace balnéo
Du lundi au samedi*	10h à 19h30	10h à 19h30	10h à 19h30
Mercredi	14h à 19h30	14h à 19h30	14h à 19h30
Dimanche	9h à 13h	9h à 13h	9h à 13h

PÉRIODE ESTIVALE (JUILLET ET AOÛT)

Jours	Bassin intérieur	Bassin extérieur	Espace balnéo
Du lundi au samedi*	10h à 19h30	10h à 19h30	10h à 19h30
Mercredi	14h à 19h30	14h à 19h30	14h à 19h30
Dimanche	10h à 19h	10h à 19h	10h à 19h

Nocturne le jeudi jusqu'à 20h30 (uniquement en période estivale)

*La piscine est fermée le mercredi matin

Fermeture caisse 45 mn avant la fermeture de la piscine. Évacuation des bassins et de l'espace balnéo 30 minutes avant la fermeture de la piscine.

Pour découvrir le catalogue complet des activités, l'ensemble des tarifs, les horaires, modalités d'accès et d'inscription vous pouvez consulter le dépliant disponible en ligne et dans vos mairies.
Contact : centre.aquatique@ccmsl.com



Base de loisirs des Collinettes à Vernou-la-Celle : les travaux débiteront à l'été 2022

Le projet de transformation de la piscine des Collinettes en base de loisirs avance. Depuis quelques mois, Moret Seine & Loing a initié une réflexion à laquelle ont été associés les élus de Vernou-La-Celle-sur-Seine sur le devenir de la piscine construite en 1975 et aujourd'hui vétuste, afin de donner à cet équipement un souffle nouveau.

Le 22 mai, le projet a été dévoilé au public. Une animation 3D, que vous pouvez désormais découvrir sur ccmsl.fr a été projetée aux visiteurs. Elle permet une plongée au coeur du futur site

des Collinettes. Un bassin en plein air, dédié à la baignade et aux loisirs équipé de toboggans de jets d'eau, un solarium, des jeux gonflables, une aire de jeux pour enfants, terrain de pétanque, blocs d'escalade, un city stade... Cet équipement sera parfaitement complémentaire du nouveau centre aquatique du Grand Jardin et permettra d'accueillir des centres de loisirs et des familles.



MSL et les communes : l'esprit de territoire au service des projets

Pour que demain notre territoire soit plus dynamique, plus fort, plus écoresponsable, plus sûr, plus solidaire, Moret Seine & Loing s'emploie à développer l'esprit communautaire, afin de favoriser la coopération entre les 18 communes qui la constituent. Parmi les nombreux projets initiés et portés à l'échelle intercommunale : le plan vélo ou le programme de vidéoprotection sont sur les rails.

Coopérer pour se développer, anticiper, s'adapter et répondre ensemble aux besoins des habitants, aux évolutions de notre société : c'est là l'essence même de l'intercommunalité. S'unir pour mener à bien des projets que seuls nous n'aurions pas eu les moyens (financiers, humains, techniques...) de concrétiser. Un principe inscrit dans l'ADN de notre intercommunalité fondée, il y a près de cinquante ans déjà, autour d'un projet partagé : une piscine pour permettre aux enfants de nos écoles à apprendre à nager. **Raisonner, réfléchir et agir à l'échelle de plusieurs bassins de vie, de 220 km² et de près de 40 000 habitants permet d'avoir une vision globale et de mener des politiques publiques plus efficaces, qui ont un réel impact sur le quotidien des habitants et donnent du poids au territoire.** Pour cela, il est indispensable de s'appuyer sur une gouvernance fondée sur la collégialité, le dialogue, la concertation et d'entretenir des liens forts avec les communes et leurs élus.

S'unir pour mener à bien des projets.

Aménagement numérique, économie, transports, ou encore sécurité, dans de nombreux domaines de plus en plus de projets se dessinent à l'échelle communautaire, qu'ils soient initiés par Moret Seine & Loing, ou par les communes qui la composent.

Vous en découvrirez dans ces pages quelques exemples concrets. En pages centrales, vous êtes invités à répondre à un questionnaire sur vos habitudes de consommation sur le territoire, qui contribuera à alimenter les réflexions des élus communaux et communautaires afin d'élaborer une stratégie de développement commercial partagée et pertinente. En page 13, vous pourrez découvrir deux projets qui eux aussi illustrent parfaitement cette synergie entre MSL et ses communes : le plan vélo et le projet de vidéoprotection. Contribuer à déterminer les leviers d'action à l'échelle des communes et de MSL, dans le but de permettre à de grands projets structurants, aussi coûteux que fondamentaux de voir le jour, pour le bien de tous. ■

ZOOM SUR DEUX PROJETS EN COURS

LE PLAN VÉLO



MSL est un territoire qui a déjà une culture vélo bien implantée : de grands champions du Tour pour figures tutélaires, un musée consacré à la petite reine, une Eurovéloroute qui le traverse et des actions de d'éducation et de prévention du CP au CM2 menée par ses services.

Dans le sillage des initiatives nationale et départementale visant à tripler d'ici 2024, la part du vélo dans les déplacements de tous les jours, en passant de 3 à 9 % Moret Seine & Loing, avec ses communes membres s'appête à lancer un grand plan vélo, sur mesure, pour le territoire.

Les objectifs de ce plan :

- Encourager les déplacements non polluants,
 - Favoriser la pratique sportive
 - Renforcer l'attractivité touristique du territoire.
- Un plan d'action complet

Le Schéma cyclable qui devrait être présenté et voté au Conseil communautaire à l'été 2022 permettra un plan d'action global. Si l'aménagement de la voirie pour permettre aux cycles de circuler est un préalable indispensable, le schéma cyclable ne s'arrêtera pas à cet aspect. La présence de stationnements sécurisés, de services d'entretien, de réparation, de vente, de location, ou encore la mise en place d'actions de sensibilisation seront autant d'aspects à prendre en compte. Il s'agit d'encourager et de soutenir la filière vélo dans toutes ses dimensions.

Pour réaliser un plan cohérent et permettre aux usagers de se déplacer sur l'ensemble du territoire, sans discontinuité et en toute sécurité, MSL s'est proposée de réunir et fédérer toutes les initiatives communales dans ce domaine.

LA VIDÉOPROTECTION

Moret Seine et Loing et les communes, s'engagent pour la sécurité des biens et des personnes en ayant recours aux nouvelles technologies de vidéo protection.

Afin de prévenir les atteintes à l'ordre public et de lutter contre les infractions, une étude a été menée avec le concours des experts de la Gendarmerie et de la Police.

Moret Seine & Loing, après concertation avec les communes va prendre en charge l'installation de caméras sur l'ensemble des villes et villages de son périmètre afin d'assurer une continuité géographique dans la surveillance des flux de véhicule entrant et sortant. Un centre de supervision passif (aucun opérateur ne visualisera les images en direct) sera également mis en place par MSL afin de stocker les images, pendant une durée limitée. Celles-ci seront à la disposition des enquêteurs de la police ou de la gendarmerie Nationale en cas de réquisition judiciaire (délit, crime, disparition...).

Si le recours aux images de vidéo protection permet l'élucidation de nombreuses enquêtes judiciaires dont celles liées aux cambriolages, un périmètre juridique strict encadre les usages, garantissant ainsi les libertés individuelles de chacun. D'autre part, ce dispositif n'entraînera aucune vidéo verbalisation. Les implantations de caméras ont été définies par les représentants des états-majors départementaux de la police nationale et de la gendarmerie nationale en fonction de leur pertinence en termes de sécurité publique ainsi que de faisabilité technique (alimentation,

transferts des images de façon sécurisée). Un bureau d'étude spécialisé a été recruté par MSL afin d'accompagner la communauté de communes et les communes dans la phase technique de l'installation du matériel vidéo.

En complément de ce dispositif (près de 100 caméras) une dizaine de communes souhaitent déployer leurs propres caméras (sécurisation de secteurs ou de bâtiments) afin de renforcer les possibilités et la puissance du centre de supervision. Ainsi une trentaine de caméras supplémentaires complètera le dispositif de la communauté de communes. L'État s'engage auprès de MSL et des communes en participant financièrement à l'investissement.

Les objectifs de ce dispositif :

- Contribuer à élucider des enquêtes judiciaires
- Améliorer la sécurité du territoire et de ses habitants.





Centre sociaux : une feuille de route pour mieux vivre, ensemble

Renforcer le lien social entre les habitants, encourager les initiatives, les projets et les solidarités, soutenir les familles et la parentalité, ces priorités sont au cœur de la nouvelle feuille de route du centre social et de l'Espace des habitants pour les deux ans à venir.

Une nouvelle dynamique souffle sur le Centre Social à Champagne-sur Seine et l'Espace des Habitants, à Villemer. Pour répondre aux préoccupations et aux besoins de tous, depuis la petite enfance, en passant par la jeunesse, la famille, jusqu'aux séniors ces structures doivent savoir se réinventer régulièrement afin de proposer des services de proximité adaptés. Après une année de réflexion, de concertation, d'échange avec les communes, les élus, les associations, les habitants et les bénévoles, deux nouveaux projets ont vu le jour et ont été soumis à l'agrément de la Caisse d'allocations familiales (Caf). Un sésame qui devrait permettre de bénéficier du soutien financier de ce partenaire de premier plan et entériner ces feuilles de route qui précisent les valeurs et les principes sur lesquels le Centre Social et l'Espace des habitants fondent leurs missions, et détaillent chaque projet, chaque action pour les deux ans à venir.

Pour jouer pleinement leur rôle de maillons essentiels de développement du lien social

entre les habitants, notamment les plus vulnérables, mais aussi de soutien aux familles, à la parentalité, les deux structures vont renforcer certains services déjà proposés et mettre en place de nouveaux projets, événements et activités.

Savoir se réinventer régulièrement, afin de proposer des services de proximité adaptés.

Une plus grande place sera donnée à l'accompagnement des jeunes dans leurs projets, à la participation des habitants et aux actions hors les murs. Très concrètement, les actions de sensibilisation et de lutte contre le harcèlement scolaire menées dans les collèges seront renforcées et désormais amorcées dès la primaire dans les écoles de nos communes. En complément des lieux d'accueils enfants/parents (LAEP) et Cafés des parents qui reçoivent chaque semaine les familles à Champagne et Villemer, des temps de rencontre, d'écoute et d'entraide seront organisés sur tout le territoire, en lien avec les communes et les associations de parents d'élèves afin de toucher davantage de familles et de parents isolés. Des projets interculturels seront initiés pour encourager le partage et favoriser les

rencontres et les échanges. Les ateliers multimédias et les coups de pouce numériques pour lutter contre la fracture numérique et l'illectronisme seront renforcés par la création d'un club informatique qui sera un lieu ressource numérique proposant des échanges et stages thématiques allant des bases de l'informatique au codage. Le repair café qui a déjà permis grâce à son réseau de bénévoles réparateurs à des centaines d'objets d'avoir une seconde

vie et lutter contre le gaspillage, la pollution et l'obsolescence programmée va se poursuivre et s'étendre en s'installant également à Villemer. Ce ne sont évidemment que quelques exemples, parmi les quelque 21 actions qui doivent être mises en place d'ici 2023 pour faire de ces deux structures des incubateurs de projets citoyens afin d'enrichir le territoire des initiatives de ses habitants. Nous permettre de mieux vivre, ensemble. ■

Un mot d'ordre : participez !



Ouverts à tous, les centres sociaux communautaires sont les vôtres ! Vous pouvez y trouver des services publics de proximité, un accompagnement dans vos démarches au quotidien (administratives, emploi, informatique ...), un soutien (famille, accès aux droits...). Vous pourrez y faire de belles rencontres et trouver le coup de pouce qui fait la différence pour donner vie à vos idées, quel que soit votre âge. N'hésitez pas à nous rejoindre.

POURQUOI PAS ...?

■ Devenir bénévole

Cuisine, famille, informatique, écriture ... Vous avez un peu de temps, des talents à partager ? Vous aimeriez échanger avec d'autres habitants, participer (à votre rythme) à la vie de l'Espace des habitants et nous aider à développer de nouveaux projets ? N'hésitez pas à nous contacter.

Avis aux bricoleurs du dimanche, aux bidouilleurs, experts en activité ou retraités : l'Espace des Habitants recherche des bénévoles réparateurs pour créer un second Repair café à Villemer. Si vous êtes intéressé par ce projet, rendez-vous à 18 h pour en parler le mercredi 30 juin, à l'Espace des Habitants.

■ Faire partie des nouveaux Comités d'habitants

Au Centre Social MSL et à l'EDH, des comités d'habitants vont être lancés. Ces instances de participation des habitants permettront de vous donner la possibilité de vous impliquer et de participer à la vie des deux structures. Ces comités se réuniront trois fois par an. Certains membres des comités pourront également participer aux instances de rencontres avec les partenaires (Caf, Mission Locale, associations d'accès aux droits ...) et être désignés par leurs pairs pour les représenter et porter leur parole.

Nous recherchons des habitants de toutes les communes du territoire :

- **Espace des Habitants (Villemer) :** Dormelles, Flagy, La Genevraye, Montigny-sur-Loing, Nanteau-sur-Lunain, Nonville, Treuzy-Levelay, Paley, Villemaréchal-Saint-Ange-le-Vieil, Villecerf, Ville-Saint-Jacques, Remauville, Villemer.
 - **Centre Social (Champagne-sur-Seine) :** Champagne-sur-Seine, Moret-Loing-et-Orvanne, Montigny-sur-Loing, Saint-Mammès, Thomery et Vernou-la-Celle-sur-Seine
- Pour toute question, contactez le Centre Social MSL ou à l'EDH en fonction de votre commune de résidence.

Centre Social MSL - 98 rue Grande- Champagne-sur-Seine
01 64 70 63 07 / vie.sociale@ccmsl.com
Espace des Habitants - rue des marronniers - Villemer
01 64 32 81 83 / espacesdeshabitants@ccmsl.com

LE CENTRE SOCIAL MSL CHANGE DE NOM : À VOUS DE LE CHOISIR !

Parce que ce lieu vous est dédié à tous, pour qu'il vous ressemble et vous rassemble, afin que vous puissiez totalement l'investir, le Centre Social communautaire situé à Champagne-sur-Seine va être rebaptisé. Parmi de nombreuses propositions formulées par les élus des 18 communes, l'équipe de la structure et les habitants qui la fréquentent, 2 noms ont été retenus. À vous de les départager, ou de soumettre votre proposition.

1 - LA MAISON DU PARTAGE

Pourquoi ?

Une proposition qui fait échos à la dimension solidaire et conviviale du centre.

2 - C'ENTRE SEINE ET LOING

Pourquoi ?

Une apostrophe et un nom pour jouer la carte de l'appartenance au territoire.

3 - PROPOSITION LIBRE

Pourquoi ?

Pour vous laisser la parole. A vous de jouer ! Laissez-nous vos suggestions.

Pour voter connectez vous sur Facebook **Communauté de communes Moret Seine & Loing** ou remplissez le bulletin de vote disponible au Centre social, à l'Espace des habitants, à l'espace France Services et glissez le dans l'urne.

Plus d'infos sur ccmsl.fr et sur les réseaux



Climat-Air-Energie : le plan d'action se précise

Moret Seine & Loing prépare sa stratégie avant de passer à l'action pour lutter contre le changement climatique à l'échelle locale.

Ce printemps, 4 ateliers thématiques en vidéoconférence ont été organisés pour finaliser la construction du Plan Climat Air Énergie Territorial (PCAET) de Moret Seine et Loing. Les nombreux élus communautaires et communaux mobilisés ont ainsi pu reprendre la construction du programme d'action initiée en 2020, mise en pause pendant la crise sanitaire. Favoriser le développement de nouvelles énergies, encourager la réduction des déplacements et l'usage des modes de transport non polluants, soutenir les initiatives économiques responsables, créer du lien entre nos agriculteurs et les consommateurs, mener des actions de sensibilisation sur le territoire...

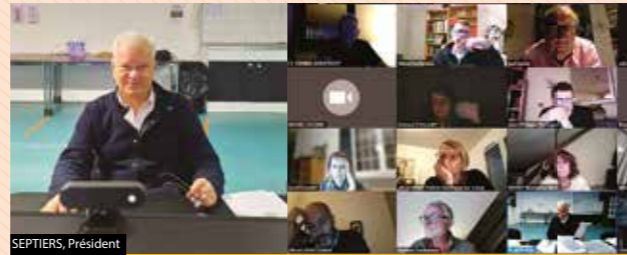


Une trentaine d'actions crédibles, cohérentes et répondant aux objectifs nationaux ont été retenues. Elles constituent la base de cette feuille de route qui se doit d'être ambitieuse et réaliste. Prochain objectif : voter le programme d'action et l'ensemble PCAET lors du conseil communautaire fin juin 2021. Le projet sera ensuite soumis à évaluation environnementale avant son approbation définitive attendue pour la fin d'année 2021. Ce plan sera mis en œuvre pendant les 6 prochaines années et fera l'objet d'une évaluation à mi-parcours ainsi qu'en fin de programme.

BUDGET DE MORET SEINE & LOING 2021

Moret Seine & Loing a voté son budget 2021 en conjuguant sérieux et investissements d'avenir.

Le Conseil communautaire s'est réuni le 13 avril 2021 sous la présidence de Patrick Septiers, les élus communautaires ont notamment voté le budget de Moret Seine & Loing qui s'élève à 41 422 068 € permettant de poursuivre une stratégie financière sans hausse d'impôts* et sans emprunt.



UNE SITUATION FINANCIÈRE SAINE FACE À LA CRISE

La situation financière saine, depuis de nombreuses années, a permis à Moret Seine & Loing de faire face, malgré les conséquences de la crise sanitaire (perte de recettes, fermeture de structures...).

Le budget primitif 2021 a été voté sans opposition avec une section d'investissement maîtrisée à hauteur de 9 946 310 € et une section de fonctionnement de 28 578 671 €. Les budgets annexes (qui concernent l'aménagement des zones d'activités, les hôtels d'entreprises et l'Office du Tourisme) s'élèvent à 2 897 087 €.

BUDGET GLOBAL: 41 422 068 €
INVESTISSEMENT: 9 946 310 €
FONCTIONNEMENT: 28 578 671 €
BUDGETS ANNEXES: 2 897 087 €

*à l'exception des ordures ménagères (hausse fixée par les syndicats).

DES INVESTISSEMENTS À LA HAUSSE SANS AUGMENTATION D'IMPÔTS* ET SANS EMPRUNT

Afin de maintenir l'attractivité de ses communes, la Communauté de Communes poursuit ses investissements dans ses domaines de compétences :

- Petite enfance, centres sociaux, jeunesse, sport, culture, Plan climat-air énergie territorial (PCAET), environnement, tourisme, économie ;
- Actions liées à la crise sanitaire (vaccinations, aides...),
- Revitalisation des centres-villes (programme Petites villes de demain à Champagne-s/Seine et Moret-Loing-et-Orvanne) ;
- Déploiement de la fibre optique, vidéoprotection, plan vélo ;
- Équipements communautaires : centre aquatique du Grand Jardin, réaménagement du site de la piscine des Collinettes à Vernou-La Celle,
- Lancement des études dans le cadre du Projet de territoire, de l'étude sur le commerce de proximité, le Programme Local de l'Habitat, la réorganisation de l'enseignement musical...

Un budget maîtrisé avec une gestion rigoureuse qui prépare l'avenir de tous.



Le Relais, guichet unique de la petite enfance

En Seine & Loing comme partout en France, le Relais Assistantes Maternelles (RAM) devient Relais Petite Enfance. Une nouvelle appellation qui correspond davantage aux missions de ce service de référence pour toutes les questions concernant l'accueil des 0-3 ans.

Les Relais assistantes maternelles ont été créés par la Cnaf en 1989 et depuis, leurs champs de compétences et la diversité de leurs missions ont fortement évolués. Aujourd'hui, le Relais s'adresse non seulement aux assistant(e)s maternel(le)s, mais aussi aux parents.

Véritable guichet unique de la petite enfance, il a pour mission d'informer les parents sur les différents modes d'accueil proposés sur le territoire : crèche collective, micro-crèche, accueil familial au domicile d'une assistante maternelle, halte-garderie, multi-accueil... Et ce, qu'ils soient publics (5 structures sont gérées par la Communauté de Communes) ou privés (assistante(s) maternel(le)s indépendant(e)s, micro-crèches privées, MAM...). Si vous souhaitez déposer un dossier pour obtenir une place dans l'une des structures de Moret Seine

& Loing, c'est auprès du Relais que les démarches sont à effectuer. Pour les parents qui emploient une assistante maternelle indépendante, le Relais propose des renseignements sur les aides financières, ou encore sur les démarches administratives (contrat de travail, bulletin de salaire...). Pour les familles, comme pour les professionnels qui accueillent les enfants, le Relais est un lieu de ressources et d'écoute. L'équipe constituée d'éducatrices de jeunes enfants apporte un soutien à la parentalité et accompagne la professionnalisation des assistantes maternelles notamment à travers des temps de formation réguliers. Des permanences sont ouvertes au public chaque semaine à Champagne-sur-Seine, Moret-sur-Loing et Villemer.

Renseignements : 01 64 70 63 19
 relaispetiteenfance@ccmsl.com

Emploi et insertion en zone rurale

Moret Seine & Loing a signé le 27 mai dernier, une convention avec Combo 77, un nouveau dispositif d'insertion départemental porté par l'association « Initiatives 77 », qui s'adresse aux habitants des zones rurales.

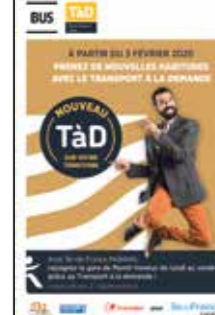
À bord d'un bus connecté, Combo 77 se rendra régulièrement dans nos communes pour aller au-devant des personnes éloignées de l'emploi et des structures d'aide et d'insertion. À travers un parcours personnalisé, l'équipe de Combo 77 se donne pour mission de remobiliser les participants. Une remobilisation personnelle et sociale pour aboutir à la construction d'un projet professionnel. Ce partenariat sera complémentaire des missions de l'Espace des Habitants.

Pour en savoir plus, contactez l'Espace des Habitants Moret Seine & Loing au 01 64 32 81 83.



en bref...

Votre transport à la demande évolue !



Début 2020, Moret Seine et Loing, en partenariat avec le Département de Seine-et-Marne, Transdev et Île-de-France Mobilités, a mis en place

un nouveau service de Transport à la Demande (TAD). Un mode de transport flexible - des minibus de 9 places affrétés sur réservation - destiné à renforcer la desserte des communes rurales. Si la première année test a été fortement perturbée par les restrictions liées à la crise sanitaire, ce nouveau service a rencontré son public. La fréquentation n'a cessé d'augmenter avec un mois de mars 2021 atteignant les 500 voyageurs. À partir de juin, afin de répondre aux besoins des habitants et de rendre le service plus performant, quelques ajustements sont apportés. Parmi les nouveautés :

- la fusion des zones 2 et 3
- l'ajout d'un arrêt place Kulsheim à mi-chemin entre le collège Alfred Sisley et le centre-ville de Moret-sur-Loing ;
- la suppression de la contrainte horaire en heures creuses de 10h à 12h et de 14h à 16h pour plus de flexibilité ;
- le remplacement de courses non utilisées le matin, par des courses le soir entre 20h et 20h45 selon les zones, pour assurer les retours tardifs de la gare des actifs travaillant à Paris. Si vous habitez dans l'une des communes rurales concernées par le TAD, vous trouverez, dans votre boîte aux lettres, avec ce magazine, le flyer présentant ces changements. Infos et réservations : <https://tad.idfmobilites.fr>
 Tél. : 09 70 80 96 63

en bref...

MSL aux côtés des entreprises

Moret Seine & Loing accompagne les entreprises et les entrepreneurs dans leurs projets de création, ou de développement, dans la recherche de locaux, de terrain pour s'implanter sur le territoire ou, pour les orienter en cas de difficulté.

Contact : service développement local camille.danet@ccmsl.com
07 52 62 85 18 / 01 60 70 66 12

Le local de Montigny

Voilà un an que la société multiservice, "Le local", a démarré son activité au sein de la gare de Montigny-sur-Loing. Ce projet, qui joue la carte du 100 % local a su convaincre avant même de voir le jour. Il a d'abord été lauréat de l'appel à projets 1001 gares, dont le but est de redonner vie aux gares SNCF automatisées. Il a ensuite pu bénéficier d'un prêt d'honneur avec notre partenaire Initiative Melun Val de Seine & Sud Seine & Marne. Un dispositif qui permet, sur dossier, de donner un coup de pouce financier et d'offrir un accompagnement aux créateurs et repreneurs d'entreprises. Le Local de Montigny, qui souffle sa première bougie, propose tout un panel de services réservables en ligne en lien avec des producteurs et artisans des environs : cordonnerie, pressing, fleurs, plomberie, nettoyage de voiture, panier de légumes, location de vélo, veille et gestion de domiciles... Une conciergerie avec services sur mesure, pour vous faire gagner du temps au quotidien. Le local propose également un espace convivial pour favoriser les rencontres, des petits déjeuners à consommer sur place ou à emporter, et une épicerie de produits locaux. lelocaldemontigny.fr - 07 49 42 10 40

Très haut débit internet : objectif 2023

Patrick Septiers, Président de MSL avec Joël Surier, Vice-président de MSL en charge de l'Aménagement numérique

Les travaux de raccordement à la fibre optique se poursuivent afin de permettre à l'ensemble du territoire d'avoir accès au très haut débit Internet dès 2023.

Depuis le printemps, les travaux ont été menés à leurs termes dans 2 nouvelles communes. Les habitants de Villecerf et Remauville peuvent dès à présent se rapprocher de leur opérateur pour profiter du très haut débit. Des études techniques sont en cours sur une grande partie de

Moret Loing et Orvanne, Dormelles, Flagy et le reste de Montigny-sur-Loing. L'ensemble du processus de déploiement nécessitant 18 mois, les habitants de ces communes pourront souscrire un abonnement fibre à partir de mi-2022. Ce calendrier de raccordement a été établi en fonction de contraintes techniques par le Syndicat SMN qui pilote les travaux. Il répond à une logique spécifique de déploiement d'infrastructures de réseaux à l'échelle départementale.

PER : la SAS Polybiom concrétise son activité

L'usine Polybiom de fabrication de bio plastiques à base de Miscanthus (250 hectares plantés en sud Seine-et-Marne), va enfin se concrétiser.

Le bâtiment construit au Pôle Économique des Renardières à Moret-Loing-et-Orvanne est aujourd'hui terminé. Il se compose de 600 m² au sol pour la partie production et de 100 m² en mezzanine pour les bureaux, Polybiom disposera également d'un laboratoire de R&D.

La chaîne de production sera installée le 14 juin, après deux mois de tests et de réglages, le temps nécessaire demandé par son constructeur pour qu'elle devienne opérationnelle, elle sera en capacité de produire annuellement 300 tonnes de bio plastiques à partir de septembre. Pour mémoire, la Communauté de Communes Moret Seine & Loing possède 21 % du capital de Polybiom, via sa société d'économie mixte MSL-SEM. Le reste du capital est détenu par des agriculteurs et deux des chercheurs historiques au projet qui ont participé aux dépôts des brevets. Une ouverture avec une augmentation de capital est prévue pour la fin de l'année 2021, elle est ouverte à tous, entreprises comme particuliers. Une déduction fiscale de 25% de l'investissement est autorisée par



le Trésor Public. C'est un projet de plus 10 ans, voulu par les élus communautaires, pour créer sur notre territoire une nouvelle filière économique verte qui conforte l'activité de nos agriculteurs et va nous permettre de créer un véritable Pôle de croissance verte et ainsi de participer concrètement à la transition écologique. C'est encore, pour Moret Seine & Loing, grâce à sa participation au capital, l'assurance que ces activités se développeront sur nos communes en évitant la délocalisation. En effet, la récente mise au point d'un compound - (composite biosourcé et biodégradable) qui fonctionne dans les machines de plasturgie actuelles (injection) et permettra de concurrencer directement le PLA (polymère biodégradable), attire déjà de nombreuses convoitises !

Contact : www.polybiom.com



Le saviez-vous ? Le service Jeunesse MSL fait partie du réseau Promeneur du net, porté par la Caf. Une animatrice assure au quotidien une présence éducative sur la toile et offre une oreille attentive aux jeunes du territoire.

80 % des 11 et 17 ans vont sur Internet au moins une fois par jour et plus de 78 % des 13-19 ans possèdent un compte Facebook. Le service Jeunesse au contact direct des ados sur le terrain - dans les établissements scolaires, le soir après les cours ou pendant les vacances - a élargi son champ d'intervention. Être là où se trouvent les jeunes, où ils cherchent à s'informer, à trouver des réponses à leurs questions, c'est désormais aussi être disponible pour eux sur les réseaux sociaux. Laetitia, une animatrice diplômée du service, assure la mission de Promeneur du net au sein de la Communauté de Communes. Présente sous le nom Laetitia PDN Msl, elle est joignable par Messenger

pour renseigner, conseiller, accompagner les jeunes. Quelles que soient la nature des questions - orientation, problèmes familiaux, relationnels, santé, loisirs... - les échanges, encadrés par la charte nationale Promeneur du net, restent strictement confidentiels et exempts de tout jugement. L'animatrice peut également s'appuyer sur les professionnels membres du réseau ou orienter les jeunes vers un interlocuteur de confiance à même de répondre aux questions plus spécifiques (mission locale, planning familial...).

Sur Facebook et Instagram
Laetitia PDN MSL ou
par téléphone : 06 34 63 04 40

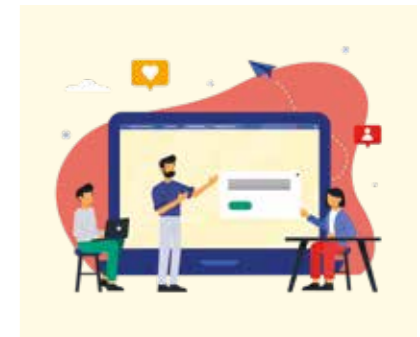
Nos « Petites villes de demain »

Champagne-sur-Seine et Moret-Loing-et-Orvanne font partie depuis peu des 40 « Petites villes de demain » franciliennes. Ce programme, porté par l'État à travers l'Agence Nationale de la Cohésion des Territoires, a pour objectif de revitaliser les centre-villes. Au coeur du dispositif, lutter contre la multiplication des commerces vacants, favoriser l'implantation de services publics, réhabiliter les logements en centre ville, ou encore, renforcer l'offre culturelle et numérique, avec une approche également portée à l'échelle du bassin de vie, soit la Communauté de Communes. Moret Seine & Loing va donc être signataire de deux conventions tripartites avec l'État et ses 2 communes. Ce programme courant



jusqu'en 2026 permettra de renforcer les moyens des collectivités pour bâtir et concrétiser leurs projets de territoire, s'inscrivant dans les priorités du plan national de relance, que sont l'écologie, la compétitivité et la cohésion.

en bref...

Nouveau : un conseiller pour vous donner le déclic numérique

Les outils numériques sont plus que jamais indispensables pour avoir accès aux soins, à l'emploi, aux démarches administratives, à la culture, aux loisirs ou simplement pouvoir rester en contact avec ses proches. Cependant, certains d'entre nous n'ont pas accès à ces outils, ou éprouvent encore des difficultés à les maîtriser. Dans le cadre du plan national France Relance, avec le soutien financier de l'État, Moret Seine & Loing a récemment recruté un conseiller numérique. Que vous souhaitiez apprendre à envoyer, recevoir, gérer vos courriels, connaître les bases du traitement de texte, installer et utiliser des applis utiles sur votre smartphone ou encore vous initier à la programmation, au montage de PC, le conseiller numérique est là pour vous former et répondre à vos questions. Des permanences et ateliers sont régulièrement programmés au sein de nos espaces communautaires équipés : espace France Service à Moret-Loing-et-Orvanne, le Centre Social à Champagne et l'Espace des habitants à Villemer. Vous pouvez retrouver les dates des prochains ateliers dans le programme Un été en Seine et Loing distribué avec ce magazine

Contact :
Conseiller numérique
Tél. : 07 71 44 84 12
conseiller.numerique@ccmsl.com



Aucun produit ne manquera à l'appel !

Un nouveau site a été lancé par le gouvernement le 1er avril 2021, qui recense tous les produits rappelés par les fabricants ou leurs distributeurs en raison du danger qu'ils font courir à leurs utilisateurs : RappelConso

Toutes les catégories de produits sont listées : fromages ou charcuteries contenant des listérias, plats contenant des corps étrangers (verre ...), problèmes de pesticides, batteries défectueuses, jouets présentant des risques d'étouffement... À partir de maintenant, lorsqu'un produit fait l'objet d'une campagne de rappel, son fabricant se doit d'enregistrer toutes les références de celui-ci dans ce nouveau site. Une fois cet enregistrement validé par les autorités, il devient accessible à tous. rappel.conso.gouv.fr



Écrans : attention les yeux !

Télétravail, confinement, visio-conférences... Le temps passé devant nos écrans, grands ou petits, n'a cessé de s'allonger ces derniers mois. Quelques conseils pour éviter la fatigue oculaire, les yeux rougis ou les migraines.

Ajuster la luminosité de son écran : trop souvent réglés trop haut par défaut, baisser la luminosité de son écran est un premier moyen simple et gratuit de réduire les risques.

Le Pass sanitaire, comment ça marche ?

Disponible en format papier et numérique, le pass sanitaire sera utilisé pour accéder à des rassemblements ou des événements à partir du 9 juin 2021, date de réouverture des différents établissements recevant du public. S'inscrivant dans le schéma d'allègement des mesures de contrôle et de réouverture d'établissements, le pass sanitaire permettra de rouvrir et de reprendre des activités regroupant un nombre élevé de personnes, ou pour faciliter le passage aux frontières.

Le pass sanitaire centralisera plusieurs documents relatifs à la Covid-19 :

- la preuve d'un test négatif RT-PCR ou antigénique ;
- le certificat de rétablissement de la Covid-19 ;
- le certificat de vaccination.

Il pourra être utilisé en format numérique via l'application TousAntiCovid Carnet, un outil permettant de stocker les différents certificats d'une personne, mais aussi ceux de ses enfants ou de personnes dont elle a la charge.

www.gouvernement.fr/pass-sanitaire-toutes-les-reponses-a-vos-questions



Pour aller plus loin, de nombreux petits utilitaires, souvent gratuits, existent pour adapter automatiquement la luminosité de son écran selon l'heure de la journée, pour avoir un niveau toujours adapté. Certains systèmes d'exploitation le proposent même par défaut dans leurs paramètres.

Marquer des pauses toutes les deux heures : Ces pauses permettent de retrouver une fréquence de clignement de l'œil normale, alors qu'elle est souvent amoindrie par la concentration lors d'une longue séance sur écran. Cela permet aux yeux de rester correctement humidifiés.

Penser également à regarder au loin, par la fenêtre, pour forcer à l'œil à faire le point au loin après une longue séance de vision de près.

Penser au mode sombre : Le mode sombre et ses fonds noirs est censé être plus doux pour de longues sessions que le mode blanc classique, en réduisant les différences de luminosité entre l'écran et l'environnement extérieur. Il est idéal pour les visionnage de nuit ou dans des pièces faiblement éclairées.

Porter de lunettes à verres anti lumière bleue : La lumière bleue émise par nos écrans, en plus d'empêcher le processus d'endormissement naturel du cerveau, est suspectée d'irriter l'œil en cas d'exposition chronique. Les lunettes spécialisées (souvent à verres jaunes) filtrent jusqu'à 40% de ces rayonnements bleus.

Jérôme Goubé

Lohitanga.

«Depuis de nombreuses années, je me passionne pour l'art sous toutes ses formes. Mon amour pour la pierre m'a conduit à pratiquer la mosaïque, cet art ancestral et décoratif.

Après avoir exercé une activité totalement différente durant trente ans, j'ai décidé il y a 6 ans de changer de vie professionnelle. J'étais arrivé au bout d'un chemin qui n'était pas le mien. Après une formation professionnelle à Paris durant 9 mois, je suis parti en stage en Italie, à la rencontre de très grands mosaïstes ce qui fut très enrichissant. Par la suite, j'ai pu ouvrir mon atelier à Montigny-sur-Loing, un village où il fait bon vivre, près de mon lieu d'habitation, un ancien relais de chasse de 1870 que j'ai restauré.

Aujourd'hui, je m'épanouis en pratiquant ce métier manuel et artistique, il est porteur d'histoire et d'innovations. La beauté et la variété des matériaux que j'utilise et leurs combinaisons permettent de réaliser un large panel de mosaïques, et je reste ouvert à tout type de commande, qu'elle soit traditionnelle ou contemporaine. Je crée des tableaux et objets au gré de mon inspiration et en donnant une forme et une inclinaison aux tesselles que la lumière réfléchira. Découper et tailler la matière telle que le marbre, la pierre, le smalt vénitien, et la pâte de verre pour



mieux l'illuminer, soucieux du détail, et de manière originale et innovante, je réalise des pièces uniques et sur mesure.

Ma passion de la mosaïque, je voulais également la partager avec les enfants et les adultes, lors de cours et d'interventions dans les écoles. Quelle satisfaction de pouvoir transmettre mon savoir et donner du bonheur aux élèves au fur et à mesure de l'avancement

de leur projet à l'atelier. La vie prend un autre sens quand on a la chance de pouvoir faire découvrir et apprendre aux autres toute cette magie.»

Contact : Atelier et Showroom
61, rue Roger Genty Sorque
Montigny sur Loing
jerome.goubé@orange.fr

Site Internet : www.mosaicoloing.com
Facebook et Instagram

MSL Magazine ouvre ses pages aux artistes plasticiens locaux. Nous publions dans chaque numéro la reproduction d'une œuvre, avec l'autorisation de l'artiste et sous sa responsabilité.

Si vous souhaitez nous contacter, écrivez-nous : s.communication@ccmsl.com

Vous pouvez aussi retrouver les artistes précédemment publiés dans cette rubrique, ou exposer vos œuvres dans notre galerie virtuelle sur le site www.ccmsl.fr

GRATUIT
OUVERT
À TOUS !

FESTIVAL DU PATRIMOINE DE SEINE-ET-MARNE EMMENEZ-MOI...

JEUX / VISITES /
CINÉ / ATELIERS /
SPECTACLES / CIRQUE /
RANDONNÉES...

25 JUIN
> 11 JUILLET 2021

BLANDY-LES-TOURS / BRIE-COMTE-ROBERT / COULOMMIERS /
JOSSIGNY / LARCHANT / LONGUEVILLE / MONTCEAUX-LÈS-MEAUX /
MORET SEINE & LOING / NEMOURS / SAINT-LOUP-DE-NAUD /
SITE NATUREL DU VAL DU HAUT-MORIN

SEINE & MARNE
LE DÉPARTEMENT

Région
île de France

Infos et programme :
seine-et-marne.fr     
 @festivaldupatrimoine77