



# MSL

# Magazine

**Moret Seine & Loing**  
Communauté de communes

## **Les familles de Seine & Loing**

**Portrait p.10-11**

**MSL aux côtés des familles  
p.12-13**

TàD : un nouveau service  
de transport à la demande  
sur le territoire **p.14-15**

**N°49**

15 janvier /  
15 avril 2020



## Moret Seine & Loing, une des premières intercommunalités.

Fondée en 1972, Moret Seine & Loing fut alors pionnière d'une démarche de regroupement de 7 communes. Mutualiser des compétences permet de proposer aux habitants des services publics de qualité aux meilleurs coûts. Sous l'impulsion de Patrick Septiers, son Président, elle va se développer avec, en 2001, l'adhésion de Vernou-La-Celle-sur-Seine et de Ville Saint-Jacques, en 2002 de Veneux-Les Sablons et de Thomery, en 2003 de Champagne-sur-Seine, en 2009 de Montigny-sur-Loing, en 2010 de La Genevraye, Nanteau-sur-Lunain, Nonville, Paley, Remauville, Saint-Ange-le-vieil, Treuzy-Levelay, Villemaréchal, en 2012 de Dormelles et en 2017 de Flagy.

## Une organisation démocratique

Moret Seine & Loing est administrée par un Conseil Communautaire composé de 50 conseillers élus au suffrage universel direct, répartis par commune en fonction des strates démographiques (cf. carte).

## LES COMPÉTENCES DE MORET SEINE & LOING

### JEUNESSE & SPORTS



**Pour 600 000 €/an → 6 000 enfants, adolescents et adultes** participent toute l'année aux événements et activités organisés.

### PETITE ENFANCE



**Pour 1 300 000 €/an** → En moyenne, plus de **250 enfants** sont accueillis par jour au sein des 6 structures MSL.

### CULTURE



**Pour 300 000 €/an → 550 élèves** inscrits dans nos 3 écoles de musique. De nombreux événements et activités culturels sont organisés.

### DÉVELOPPEMENT ÉCONOMIQUE



En 10 ans, plus de **1 000 emplois ont été créés**.  
Montée en débit Internet → **800 000 €** (2017) – Fibre optique → **2,7 millions €** (2017-2023)

### SPORTS



**Pour 800 000 €/an**  
→ **Piscine, école multisports, événements**

### VIE SOCIALE



**Pour 600 000 €/an → 8 500 personnes** fréquentent chaque année le Centre Social MSL à Champagne-sur-Seine ou l'Espace des Habitants à Villemer pour une orientation ou pratiquer des activités.

### TOURISME



**Pour 280 000 €/an** → Des centaines de milliers de visiteurs fréquentent notre territoire. + **de 70 000 pages** vues sur le site Internet dédié au tourisme (2017).

### TRANSPORTS



**Pour 480 000 €/an → 3 850 montées/jour** sur nos lignes de bus Comète et Still. **Pour 680 000 €/an** → Aménagement du Pôle gare Moret/Veneux-Les Sablons.

## ÉQUIPEMENTS COMMUNAUTAIRES

### DÉVELOPPEMENT ÉCONOMIQUE

Contact: 01 64 70 72 21

### ZONES D'ACTIVITÉS

→ Pôle Économique des Renardières Écuelles  
→ ZI du Port Vernou-La-Celle-sur-Seine

### HÔTELS D'ENTREPRISES

→ Site Prugnat Moret-s-Loing  
→ Pôle Économique des Renardières Écuelles  
→ Ancien site Schneider/ABB Champagne-sur-Seine

Locaux communautaires Villecerf, Ville Saint-Jacques, Montarlot et Épisy.

### ENVIRONNEMENT

Contact: 01 64 70 72 28  
→ Parc Violette Rette Vernou-La-Celle-sur-Seine

### VIE SOCIALE

Contact: 01 64 70 63 07  
→ Centre Social Moret Seine & Loing Champagne-sur-Seine

→ Espace des habitants Moret Seine & Loing Villemer

→ Le Pôle Famille Veneux-Les Sablons  
Maison de l'Orvanne Écuelles

### SPORTS

Contact: 01 60 70 28 33  
→ Piscine du Grand Jardin Moret-sur-Loing  
ACTUELLEMENT FERMÉE  
→ Piscine des Collinettes Vernou-La-Celle-sur-Seine

→ Plateau sportif Moret-sur-Loing  
→ Piste de roller Thomery  
→ Piste d'athlétisme Champagne-sur-Seine  
→ Stand de tir Écuelles

### PETITE ENFANCE

Contact: 01 60 70 77 60  
→ La Grange aux enfants Moret-sur-Loing  
→ Crèche Les moussaillons Saint-Mammès  
→ Multi-accueil La farandole Moret-sur-Loing

→ RAM et micro-crèche Champagne-sur-Seine  
→ Les Matinées à jouer Halte garderie itinérante

### TOURISME

Contact: 01 60 70 41 66  
→ Office de Tourisme Moret Seine & Loing Moret-sur-Loing  
→ Haltes fluviales Moret-sur-Loing et Saint-Mammès  
→ Musée du Vélo Moret-sur-Loing

## EDITORIAL

## MORET SEINE & LOING AUX CÔTÉS DES FAMILLES DU TERRITOIRE

**Avec plus de 40 % de couples avec enfant et de familles monoparentales, notre population fait la part belle aux familles.**

Notre Service Petite Enfance avec cinq structures accueille en moyenne 180 enfants par jour sur tout le territoire communautaire et offre différents modes d'accueil pour s'adapter au mieux aux contraintes professionnelles des parents. C'est aujourd'hui un des services les plus importants du sud Seine-et-Marne. Notre démographie dynamique démontre que chacun se sent bien sur notre territoire.

L'école multisports, la classe orchestre et artistique dans nos collèges, les financements des écoles de musique, les activités pour la jeunesse, les mardis des parents, les lieux d'accueil enfants-parents ; nous mettons à disposition de notre jeunesse un large panel d'activités et pour les parents un accompagnement et un soutien.

Nos seniors bénéficient également de nombreuses possibilités avec des ateliers thématiques réguliers ainsi que des propositions d'animations intergénérationnelles.

### La nouvelle piscine ouvrira ses portes en 2020.

Véritable centre aquatique de proximité, elle permettra au-delà de l'apprentissage de la natation pour nos enfants de doter notre territoire d'un équipement moderne parfaitement adapté aux pratiques et aux loisirs aquatiques d'aujourd'hui.

### Innovation avec le transport à la demande

Pour compléter efficacement nos lignes de bus, nous mettrons en place en février prochain, avec l'aide du département et de la région, un nouveau service de transport à la demande qui desservira nos communes situées en zone rurale. Avec des mini bus de 9 places, ce nouveau service sera accessible uniquement sur réservation, un mois avant le déplacement et jusqu'à 1 heure avant le départ.

### Favoriser la transition écologique et les économies d'énergie

La Communauté de Communes signe avec le Conseil départemental la mise en place d'une plateforme pour conseiller et accompagner nos habitants dans la rénovation de leurs logements afin de réduire la consommation énergétique des bâtiments. Des ateliers participatifs ont été (plan climat air énergie territorial) organisés et une synthèse de ces travaux et débats est en cours de réalisation.

Vous le constatez, Moret Seine & Loing vous offre des services de proximité et construit, comme avec le déploiement en cours de la fibre optique, l'avenir de notre territoire.

Je vous souhaite à toutes et à tous une excellente année 2020.



**PATRICK SEPTIERS**

PRÉSIDENT DE LA  
COMMUNAUTÉ DE COMMUNES  
MORET SEINE & LOING

MAIRE DE LA COMMUNE  
DÉLÉGUÉE DE  
MORET-SUR-LOING

PRÉSIDENT  
DU CONSEIL DÉPARTEMENTAL  
DE SEINE-ET-MARNE

MAG ÉVÉNEMENTS

Les manifestations en Seine & Loing p 4-5

MAG NOUVEAUTÉS

L'actualité des 22 communes p 6-9

MIEUX COMPRENDRE

Les familles de Seine & Loing  
Portrait p 10-11  
MSL aux côtés des familles p 12-13

MIEUX CONNAÎTRE

Tà D : un nouveau service de transport  
à la demande sur le territoire p 14-15

MIEUX INFORMÉS

L'actualité communautaire p 16-17

MIEUX DÉFENDUS

Astuces conso p 18

## en bref ...

## Nouveau!



## Randonnées

À partir de janvier, l'Espace des Habitants met en place des randonnées mensuelles. Des parcours différents seront proposés à chaque rendez-vous, pour vous emmener à la découverte du territoire, de ses chemins bucoliques, de son patrimoine rural et de ses trésors cachés. À chaque vacances scolaires, ces randonnées seront également ouvertes aux enfants à partir de 10 ans.

Un mardi par mois, à partir de 9 heures. Premier rendez-vous le 15 janvier 2020. Renseignements et inscriptions : Espace des Habitants 01 64 32 81 83

## École Multisports

Vous souhaitez faire découvrir à vos enfants une discipline sportive qui favorise la maîtrise de soi, la gestion de l'effort et l'engagement physique? Depuis la rentrée de septembre, MSL dispose d'une section Laser run. Il s'agit de la combinaison de deux sports, la course et le tir au pistolet laser, qui constituent la dernière épreuve du pentathlon moderne. Les séances ont lieu tous les jeudis de 16h45 à 17h45 à Thomery. Il reste quelques places disponibles.

Renseignements et inscriptions : Jeunesse et Sports / 01 60 70 28 33 jeunesse.sports@ccmsl.com

## Une saison 2 pour la résidence de Nicolas Simarik !

L'artiste prendra à nouveau ses quartiers sur le territoire en 2020, pour nous interroger sur notre environnement et l'environnement ... Au programme des rendez-vous autour d'ateliers participatifs et de temps conviviaux. A suivre prochainement sur ccmsl.fr

## Jeunesse : coup de pouce pour les vacances

Vous avez entre 16 et 25 ans et vous souhaitez être accompagné pour construire votre projet de vacances? Préparez dès aujourd'hui votre départ avec l'opération « Baluchon du routard ».

Ville, plage ou montagne, séjour culturel, sportif ou détente, en France ou à l'étranger, MSL peut vous accompagner dans l'élaboration de votre projet de vacances estivales, quelles que soient vos envies.

À travers des rencontres régulières avec les animateurs vous pourrez construire votre projet, étape par étape : choix de la destination, des modes de transport, hébergement, élaboration de budget... Sous certaines conditions, des dispositifs d'aide, financiers ou logistiques, peuvent être mobilisés pour permettre à votre projet de se concrétiser. L'obtention de ces aides nécessite la préparation et le dépôt d'un dossier auprès de nos partenaires. Afin de mettre toutes les chances de votre côté et de préparer sereinement votre



départ, n'hésitez pas à contacter dès à présent les animateurs de Moret Seine & Loing. Ils pourront vous apporter leur aide dans vos démarches.

Une réunion d'information aura lieu le 17 janvier, site prugnat à Moret-sur-Loing. La remise des sacs garnis de chèques vacances, d'accessoires de voyage et d'une trousse de secours aura lieu en juin.

Service Jeunesse et Sports / 01 60 70 28 33  
jeunesse.sports@ccmsl.com  
Centre Social MSL : 01 64 70 63 07  
vie.sociale@ccmsl.com



## Bibliothèques : le pop-up a le vent en poupe !

Avec une exposition d'œuvres poétiques et sculpturales de l'artiste Philippe Ug, lors de « Bibliothèques en fêtes », de nombreux ateliers en bibliothèques animés par l'illustratrice Annette Tamarkin pour apprendre à créer en famille son propre livre animé, le pop-up était partout cet automne! Plus de 220 habitants se sont prêtés au jeu. Une collection communautaire de ces ouvrages en volume est disponible dans les bibliothèques du réseau MSL. N'hésitez pas à la consulter.

Une nouvelle bibliothèque connectée au réseau ! La bibliothèque de Flagy est la 9<sup>e</sup> bibliothèque connectée au réseau MSL. Ainsi, le fond documentaire des 9 bibliothèques membres est consultable et empruntable sur le portail en ligne : [bibliothèque.ccmsl.com](http://bibliothèque.ccmsl.com). Vous y retrouvez aussi toute l'actualité du réseau, animations, coups de cœurs des bibliothécaires ...



## « Ma ville, mon village », photos gagnantes du concours MSL

Parmi une centaine de photos, le jury du concours, organisé par Moret Seine & Loing avec les clubs Yapaphoto et Capc, a choisi de distinguer dans la catégorie adulte, la photo de Joël Lefrançois (1) et dans la catégorie enfant, le cliché de la jeune Ambrine Devillard (2). La remise des prix a eu lieu samedi 30 novembre à l'Office du Tourisme, en présence

des élus qui ont remis à chaque lauréats un appareil photo numérique. Une exposition a été réalisée avec les tirages des clichés retenus. Elle est actuellement visible à l'Office de Tourisme (Place de Samois à Moret-s/Loing) et prochainement dans vos communes, venez la découvrir et redécouvrir votre territoire sous des angles inédits.

## Adel, des habitants à l'esprit d'initiative

Des habitants se sont mobilisés, avec l'aide du Centre Social, pour créer une association autour de l'accès à la culture et aux loisirs.

C'est lors des réunions de préparation de la nouvelle saison d'animations du Centre Social auxquelles les habitants sont régulièrement appelés à participer que l'idée a germé. Organiser des événements sur le territoire afin de collecter des fonds destinés à financer des projets portés par des habitants autour de la culture et des loisirs (séjours, visites, spectacles...). Le centre social MSL les a accompagnés dans la création de leur association et les soutient dans leurs projets. L'association ADEL (Animation et Développement d'Événements Locaux) a officiellement vu le jour le 15 octobre dernier et un premier événement autour de Noël a été organisé en fin d'année. Aujourd'hui ADEL lance un appel à bénévoles. Si vous souhaitez rejoindre le collectif, n'hésitez pas à contacter le Centre Social MSL.

Centre Social Moret Seine & Loing  
01 64 70 63 07 / [vie.sociale@ccmsl.com](mailto:vie.sociale@ccmsl.com)

## La culture « Au coin des rues »

Des spectacles et des concerts dans nos communes à la belle saison.

Pour la deuxième année consécutive, le service Culture MSL noue un partenariat avec l'association locale « Pas Trop Loing de la Seine », collectif d'artistes à l'origine du festival « Au bon coin ». Elle proposera en 2020 une saison culturelle itinérante sur le territoire, principalement axée autour des arts de la rue. Des événements en plein air auront lieu le temps d'une journée, en accès libre et gratuit. Au programme, théâtre, danse, mime, conte, cirque, des concerts de musiques actuelles, mais aussi des ateliers. Lors de chaque date, des scènes ouvertes seront proposées pour encourager les « jeunes talents du coin ».

Pour plus d'informations : Service Culture MSL  
01 64 70 62 52 – [culture@ccmsl.com](mailto:culture@ccmsl.com)  
[www.ccmsl.fr](http://www.ccmsl.fr)



© PTL - Gigi Pantin, chanteuse de Rockabilly, à Vernou-La Celle en mai dernier.

## en bref ...



## Raconte en musique

Laissez-vous embarquer par le conte musical « Les aventures du capitaine Nemo », adapté de l'œuvre de Jules Verne et interprété par Laure-Marie Meyer et Laila Boyer. Dans les

bibliothèque à partir de février : samedi 1<sup>er</sup> février à 10h30 à Ville Saint Jacques, mercredi 26 février à 16h à Nonville, samedi 25 avril à 10h30 à Montigny-sur-Loing et mercredi 29 avril à 17h à Veneux-Les Sablons.

## Classe orchestre Sisley



La classe orchestre a fêté ses 10 ans lors du gala du mercredi 04 décembre dernier à Moret/Loing. Les 30 jeunes musiciens ont assuré leur prestation brillamment et avec un brin de nostalgie !

## Cap sur les vacances d'hiver et de printemps

Sorties à la patinoire, au bowling, activités culinaires, jeux, VTT, ateliers créatifs DIY... Des activités ludiques, créatives et culturelles, mais aussi des initiations à de nombreuses disciplines sportives sont proposées aux enfants (4/6 ans et 6/11 ans) et aux ados du territoire par le Service Jeunesse et Sports pendant les vacances scolaires. Prochains rendez-vous en février et avril. Le programme sera disponible sur [www.ccmsl.fr](http://www.ccmsl.fr), quelques semaines avant les vacances. Des stages de musique pour les débutants comme pour les musiciens plus aguerris seront également mis en place par le Service Culture (pour enfants et adultes). Pour les familles et les adultes, le Centre Social et l'Espace des Habitants proposeront eux aussi une programmation complète.

Informations et inscriptions  
Sur le site [www.ccmsl.fr](http://www.ccmsl.fr)

## ■ CHAMPAGNE-SUR-SEINE

### • Festival Mokikoz

Vendredi 24 et samedi 25 janvier à 19h, Palais des rencontres

Des artistes renommés de la scène slam et musicale vous invitent au voyage. Un spectacle vivant où s'entremêlent les émotions. La poésie prend toute sa place, les mots prennent sens.

Tarif: 8 € / -11 ans : gratuit.

À partir de 10 ans.

Renseignements au 01 64 69 59 35



### • Sorcière Gribouillis

Samedi 1<sup>er</sup> février à 16h, Palais des rencontres

Le chevalier Fred est très épris de la princesse Mélanie, il s'apprête à la demander en mariage. Furieuse, la sorcière Gribouillis jette un sort au chevalier. Oups ! Elle se trompe dans la formule... celui-ci tombe fou amoureux de la sorcière. À partir de 3 ans. Durée

1h. Tarifs: 10 €/5 € (-12 ans, demandeurs d'emploi et retraités)

Renseignements au 01 64 69 59 35

### • Salon de la gastronomie

Samedi 22 et dimanche 23 février, de 10h à 18h, gymnase Albert Camus.

Vous êtes invités à venir découvrir les artisans du salon de la gastronomie. Vins, gourmandises et produits du terroir seront à l'honneur ! N'hésitez pas à venir en famille ou entre amis vous restaurer sur les stands proposant des menus dans une ambiance chaleureuse et conviviale. Des animations et jeux-concours auront lieu tout au long de la journée. Entrée libre.

Renseignements au 01 64 69 59 35

### • Tournoi d'improvisation théâtre

Vendredi 6 mars à 20h30: qualifications

Samedi 7 mars 2020 à 15h: consolante et demi-finales,

à 20h30: finale, Palais des rencontres

Dans ce tournoi, 6 équipes s'affrontent dans un match d'improvisation sur la « patinoire » sous l'œil impartial de l'arbitre. Les thèmes tirés au sort obligent les comédiens à rivaliser d'humour, de sensibilité et d'imagination pour vous surprendre et vous convaincre de voter pour leur équipe. Un tournoi exceptionnel, une forme originale de théâtre et un spectacle interactif qui vous séduiront à coup sûr ! En partenariat avec la Ligue d'Improvisation de Seine-et-Marne. Durée 2h.

Tarifs 1 match: 10 €/5 € (-12 ans, demandeurs d'emploi et retraités) – Tarifs 3 matchs: 15 €/10 € (-12 ans, demandeurs d'emploi et retraités).

### • Le Chat botté

Samedi 28 mars à 16h, Palais des rencontres

Un meunier meurt en laissant un chat pour seul héritage à son fils. Ce chat magique, masqué, super-héros des temps modernes, ne recule devant rien pour permettre à son maître de devenir riche et puissant. Un fils de meunier, jeune homme aujourd'hui pont entre la fiction et la réalité; une princesse à l'apparence typique mais au discours surprenant; un ogre, représentant de tous les monstres; voilà les ingrédients réjouissants de ce spectacle à l'énergie débordante ! À partir de 4 ans. Durée 1h

Tarifs: 10 €/5 € (-12 ans, demandeurs d'emploi et retraités)

Renseignements au 01 64 69 59 35



## ■ DORMELLES

### • Exposition de peintures

Samedi 7 et dimanche 8 mars, salle des fêtes

Organisée par le Comité des Fêtes

Renseignements : M<sup>me</sup> Joëlle Le Dorner au 07 81 78 41 39

### • Assemblée générale du Comité des Fêtes

Samedi 4 avril, salle des Fêtes

Renseignements : M<sup>me</sup> Joëlle Le Dorner au 07 81 78 41 39

### • Réunion de l'association « L'atelier »

L'association « L'Atelier » se réunit le **mardi après-midi à la salle des fêtes de Dormelles** dans le but de promouvoir l'artisanat en milieu rural. Pour renouveler ses activités, elle recherche des personnes susceptibles de partager leur savoir faire. Les matériaux utilisés peuvent être divers (bois, carton, papier, mosaïque, plastique, verre) et les réalisations multiples.

Renseignements : Claudine Sinton : 06 26 51 16 36 / atelierdormelles@gmail.com

Blog : <https://atelierdedormelles.blogspot.com>



## ■ MONTIGNY-SUR-LOING

### • Classe découverte

Cette année encore, les élèves de CM2 auront la joie de partager des moments uniques lors d'un séjour en classe de neige à Manigod en Haute-Savoie du 22 au 27 mars. Une occasion pour certains jeunes de partir pour la première fois « à la neige » et pour tous de s'initier au ski ou de se perfectionner. Batailles de boules de neige en perspective !



## L'actu des 19 communes

Publiée sous la responsabilité des communes

## ■ PALEY

### • Rénovation de la maison du temps libre

Des travaux de rénovation et d'accessibilité sont effectués à la maison du temps libre avec l'aide du Département de Seine-et-Marne et de Moret Seine & Loing. Sont prévus: le changement de la porte d'entrée, la pose d'un deuxième défibrillateur (le premier se trouve à l'école) et la réfection de la toiture.



## ■ SAINT-MAMMÈS

### • 25<sup>e</sup> salon de peinture

Du 8 au 15 avril à la Maison des Loisirs et de la Culture

Saint-Mammès, petite commune au visage singulier qui a tant inspiré Alfred Sisley, ouvre les portes de sa biennale de peinture. Aux amateurs d'art ou aux simples curieux, ce salon propose, tous les deux ans, une sélection hétéroclite d'œuvres devant lesquelles ils pourront rêver, imaginer, s'évader, voyager... Il s'agit là d'une belle idée de sortie à programmer avec vos enfants, ou petits-enfants, durant les vacances scolaires de printemps.

Renseignements : [www.saint-mammes.com](http://www.saint-mammes.com)

## ■ THOMERY

### • La Confrérie Saint-Vincent fête son bicentenaire

Samedi 18 janvier, à l'occasion de son bicentenaire, la confrérie Saint-Vincent proposera un programme exceptionnel, ouvert à tous. En plus du traditionnel défilé, de la grand-messe et du vin chaud, retrouvez des stands, une exposition et les rues décorées aux couleurs de la confrérie. Début des festivités à 9h en mairie de Thomery. Renseignements : [mairiethomery.com](http://mairiethomery.com)

### • 4<sup>e</sup> rencontres artistiques

Peintres, aquarellistes, sculpteurs locaux exposeront le **samedi 1<sup>er</sup> et dimanche 2 février de 10h à 18h à la salle de la Plage** à l'occasion de la 4<sup>e</sup> édition des rencontres artistiques. Vernissage le samedi à 17h. Entrée libre.

## • Forum Ecologissons

Pour sa 5<sup>e</sup> édition, le dimanche 26 avril, le Forum Ecologissons rassemblera encore plus d'acteurs locaux engagés (alimentation, habitat, transport, zéro déchet...) et proposera des conférences, des ateliers, des animations enfants et un « village » dédié au thème de la forêt.

De 10h à 18h aux Jardins Salomon.

Restauration sur place. Entrée libre.

Renseignements : [mairiethomery.com](http://mairiethomery.com)



## ■ VILLECERF

### • Exposition patrimoine, Si Villecerf m'était conté ...

Samedi 8 février de 11h à 18h et dimanche 9 février de 10h30 à 18h, salle polyvalente de Villecerf

Cette exposition de photos, d'images et de reproductions de cartes postales anciennes sensibilisera à l'histoire du patrimoine de Villecerf et à la nécessité de le sauvegarder. Entrée libre.

Organisée par le Foyer Rural, avec le concours de la commune

Renseignements :

Marie-Claude au 06 81 41 94 30

### • Bal folk avec Pic Note Folk

Samedi 28 février, salle polyvalente de Villecerf

→ de 16h à 18h : initiation aux Danses Trad' (pas besoin d'être expert !)

→ 18h30 : repas tiré du sac, partagé entre stagiaires et musiciens.

→ 20h30 : bal folk avec Pic Note Folk, groupe de musiciens de la région passionnés de traditions populaires et de musique dite Trad' qui défie les modes et le temps.

Renseignements :

Marie-Claude au 06 81 41 94 30

## Contacts

• Mairie de Champagne-sur-Seine  
149, rue Grande  
Tél. : 01 60 39 51 20  
[www.champagne-sur-seine.fr](http://www.champagne-sur-seine.fr)

• Mairie de Dormelles  
14, rue de la Mairie  
Tél. : 01 60 96 65 01  
[www.dormelles.fr](http://www.dormelles.fr)

• Mairie d'Écuelles  
45, rue Georges-Villette  
Tél. : 01 60 70 55 04  
[www.mairie-ecuelles.fr](http://www.mairie-ecuelles.fr)

• Mairie d'Épisy  
26, Grande Rue  
Tél. : 01 64 45 80 61  
[www.episy.fr](http://www.episy.fr)

• Mairie de La Genevraye  
3 route de Nemours  
Tél. : 01 64 45 83 81  
[www.lagenevraye.fr](http://www.lagenevraye.fr)

• Mairie de Flagy  
Place de l'église  
Tél. : 01 60 96 64 18  
[www.flagy.fr](http://www.flagy.fr)

• Mairie de Montarlot  
16, rue des Joncs  
Tél. : 01 60 70 82 97

• Mairie de Montigny-sur-Loing  
Place de la Mairie  
Tél. : 01 64 45 82 86  
[www.montignysurloing.fr](http://www.montignysurloing.fr)

• Mairie de Moret-sur-Loing  
26, rue Grande  
Tél. : 01 60 73 51 51  
[www.ville-moret-sur-loing.com](http://www.ville-moret-sur-loing.com)

• Mairie de Nanteau-sur-Lunain  
50, rue de Lorrez-le-Bocage  
Tél. : 01 64 29 00 20  
[www.nanteau-sur-lunain.fr](http://www.nanteau-sur-lunain.fr)

• Mairie de Nonville  
Place de la Mairie  
Tél. : 01 64 29 01 34  
[www.mairie-nonville77.fr](http://www.mairie-nonville77.fr)



## L'actu des 19 communes

Publiée sous la responsabilité des communes

### COMMUNE NOUVELLE MORET LOING & ORVANNE



#### ■ ÉPISY

• **Café musique**  
Vendredi 17 janvier, 21 février, 20 mars à 20h à l'auberge de l'écluse  
Organisés par l'association Atoucafé  
Renseignements : [atoucafe@gmail.com](mailto:atoucafe@gmail.com)

#### ■ ÉCUELLES

• **Café jeux**  
Vendredi 24 janvier, 28 février, 27 mars à 20h30, salle de la Cateline.  
Organisés par l'association Atoucafé  
Renseignements : [atoucafe@gmail.com](mailto:atoucafe@gmail.com)

• **Conférence / débat**  
Vendredi 7 février, mars à 20h30, médiathèque Marina Tsvetaeva  
Proposée par l'association Atoucafé  
Renseignements : [atoucafe@gmail.com](mailto:atoucafe@gmail.com)

• **30<sup>e</sup> salon de peinture**  
Du 15 février au 23 février  
Invitée d'honneur : Muguet Testolin

• **La fête du gonflable**  
Samedi et dimanche 23 février  
Pour jeune public.  
Organisé par l'ADSCE avec la participation des Insolites pour les structures gonflables.

#### ■ MONTARLOT

• **Repas à thème**  
Samedi 1<sup>er</sup> février à 19h30,  
Foyer polyvalent  
Organisé par le Comité des Fêtes

#### ■ MORET-SUR-LOING

• **Ciné-voyages : Bailu**  
Lundi 27 janvier à 14h30, Centre culturel  
Organisé par l'OCALM  
Renseignements : 07 82 12 56 32

• **Opération don du sang**  
Lundi 17 février de 15h à 19h,  
salle des fêtes

• **Carnaval**  
Samedi 29 février, départ à 10h dans les rues de Moret  
Avis aux princesses, chevaliers, pirates, clowns, super-héros...

• **Brocothèque**  
Dimanche 1<sup>er</sup> mars de 10h à 18h,  
salle des fêtes Roland Dagnaud  
Renseignements : 01 60 70 22 14 / 06 75 54 19 37 ou [labrocotheque@gmail.com](mailto:labrocotheque@gmail.com)

• **Bric à Brac**  
Dimanche 1<sup>er</sup> mars de 9h à 18h,  
Prieuré de Pont-Loup

• **Ciné-voyages : Venise**  
Lundi 30 mars à 14h30, Centre culturel  
Organisé par l'OCALM  
Renseignements : 07 82 12 56 32

#### ■ VENEUX-LES SABLONS

• **Salon de l'aquarelle**  
Du 31 janvier au 9 février de 14h à 18h à la Maison des associations  
Exposition, démonstrations, stages...  
Organisé par le Centre d'art Camille Varlet

• **5<sup>e</sup> rencontres photographiques**  
Du 29 février au 8 mars de 14h30 à 18h30, Maison des associations

• **Concert**  
Dimanche 8 mars à 19h,  
Maison des associations. À l'occasion de la journée des droits des femmes.

• **Soirée karaoké géant**  
Samedi 14 mars à 19h30,  
Maison des associations  
Organisé par l'OCALM

#### ■ MORET-LOING-ET-ORVANNE

**Médiathèque Marina Tsvetaeva**  
[mediatheques@moreloingetorvanne.fr](mailto:mediatheques@moreloingetorvanne.fr)

• **Nuit de la lecture**  
Samedi 18 janvier de 21h à 23h  
Lectures à voix haute du comédien Guillaume Chapet puis scène ouverte.

• **Table MashUp**  
Mercredi 19 février. Atelier pour appréhender cet outil vidéo d'initiation au cinéma (montage, bruitage...).

• **Conférence sur Camille Claudel**  
Jeudi 19 mars à 19h. Animé par Elena Etsina, organisé par les amis de Sisley

• **Semaine de la langue française**  
Samedi 21 mars. Exposition des travaux réalisés par les écoles, le centre de loisirs, le groupe apprentissage de la langue française (Centre Social MSL).

• **Projection de films documentaires (Festival du réel)**  
Samedi 4 avril à 20h

**Animations récurrentes :**

• **Atelier tricot ouvert à tous**  
Les samedis 25 janvier, 29 février, 21 mars de 10h à 12h

• **Voyage-lecture avec les tout-petits (0-3 ans)**  
Les jeudis 23 janvier, 27 février, 26 mars à 9h30 et 10h30

• **L'Encre des possibles (12 ans et +)**  
Les samedis : 1<sup>er</sup> février, 14 mars de 10h30 à 12h30. Les mercredis : 26 février, 11 mars de 16h30 à 18h30  
Atelier d'écriture. Sur inscription.

• **La cabane à histoires (5 ans et +)**  
Les mercredis 12 février, 15 avril à 16h

• **Tempo, atelier d'échec (7 ans et +)**  
Les mercredis 5 février, 4 mars, 1<sup>er</sup> avril de 16h à 17h30. Sur inscription

• **Soirée jeux vidéos**  
Vendredi 28 février de 17h30 à 19h30

• **La poésie plus que vive**  
Samedi 28 mars de 10h30 à 11h30

• **Atelier numérique (7 ans et +)**  
Mercredi 8 avril à 16h

#### Médiathèque Sarah Bernhardt [mediatheques@moreloingetorvanne.fr](mailto:mediatheques@moreloingetorvanne.fr)

• **Exposition À petits pas**  
Janvier et février  
Un parcours ludique pour initier les jeunes enfants à la littérature.

• **Animation musicale par Ricardo Cayaci (0/5 ans)**  
Samedi 14 mars

• **Semaine de la langue française**  
Du 14 au 21 mars  
Exposition ludique des écoles et du foyer résidence « Les Roses ».

• **Biblio concert**  
20 mars et 29 mai  
Proposé par l'école de musique « Accords »

• **Bébés lecteurs (0/3 ans)**  
Les mercredis : 5 février, 4 mars, 1<sup>er</sup> avril à 9h ou à 10h45  
Découvrez le plaisir de lire avec vos tout-petits. Des surprises à toucher les attendent grâce à l'atelier « Histoires sur un fil ».

• **Café lecture (ados/adultes)**  
Les samedis : 8 février, 7 mars, 4 avril à 11h  
Pour échanger autour de vos lectures.

• **Ciné mômes (6/10 ans)**  
Les vendredis : 7 février et 3 avril à 18h

• **L'atelier d'Emilie (6/106 ans)**  
Les mercredis : 22 janvier, 18 mars à 17h.

• **L'atelier tablettes (6/106 ans)**  
Les mercredis : 26 février, 22 avril à 17h



• **Ciné-débat : Jeux interdits**  
Samedi 28 mars 20h30, salle polyvalente  
Projection du film de René Clément, avec Brigitte Fossey, Georges Poujouly et Lucien Hubert.  
Présentation et débat animés par Denitza Bantcheva avec le concours de Béatrice de Roys-Robinson, Présidente de l'AMRCHM.  
Denitza Bantcheva est écrivain, conférencière, critique, spécialiste du cinéma européen des années 1950-1980. Éluée membre du comité de rédaction de « Positif » en novembre 2019, auteure d'ouvrages de référence sur Jean-Pierre Melville, René Clément, Joseph Losey, elle donne aussi des conférences d'histoire du cinéma depuis 2000.  
Entrée 3 €

#### ■ VILLE-SAINT-JACQUES

• **Fête de la St-Vincent : tradition et animations autour de la vigne et du vin**  
Comme chaque année, la Confrérie de Saint-Vincent met à l'honneur la vigne et le vin qui sont si cher à Ville-Saint-Jacques depuis longtemps. Les origines de cette Confrérie sont lointaines : l'ancienne bannière date de la première moitié du 14<sup>e</sup> siècle, le cantique « O bon Saint-Vincent » de la seconde moitié du Moyen-âge (14<sup>e</sup>, 15<sup>e</sup> siècle).  
Le président et les membres de la Confrérie vous invitent à vous réunir avec les confrères à la Croix de Saint-Vincent, **le samedi 25 janvier à 9h30** (au carrefour des rues de Noisy et du Marchais). Tout le monde est convié à la procession vers l'église à 10h, pour assister à l'Intronisation du bâtonnier de l'année, à la bénédiction des brioches et du Chardonnay de Ville-Saint-Jacques. Plusieurs confréries de la région participent à cet événement riche en couleurs. Un vin chaud sera offert sur la place du village. Une soirée festive prendra place à la salle polyvalente.  
Renseignements : <http://confrerie-de-saint-vincent-ville-st-jacques.over-blog.fr>

#### ■ FLAGY



#### ■ LA GENEVAYE



#### ■ NANTEAU-SUR-LUNAIN



#### ■ NONVILLE



#### ■ REMAUVILLE



#### ■ SAINT-ANGE-LE-VIEIL



#### ■ TREUZY-LEVELAY



#### ■ VERNOU-LA CELLE-SUR-SEINE



#### ■ VILLEMARECHAL



#### ■ VILLEMER



## Contacts

• Mairie de Paley  
Rue de la Mairie  
Tél. : 01 64 31 53 53  
[www.paley.fr](http://www.paley.fr)

• Mairie de Remauville  
1, rue Grande  
Tél. 01 64 29 56 12

• Mairie de Sant-Ange-le-Vieil  
2, rue de la Mairie  
Tél. 01.60.96.59.54  
[pagesperso-orange.fr/saint.ange77](http://pagesperso-orange.fr/saint.ange77)

• Mairie de Saint-Mammès  
2, rue Grande  
Tel. 01 64 23 39 41  
[www.saint-mammes.com](http://www.saint-mammes.com)

• Mairie de Thomery  
9, rue République  
Tél. 01 64 70 51 65  
[www.mairiethomery.com](http://www.mairiethomery.com)

• Mairie de Treuzy-Levelay  
Place Gustave Moufrond  
Tél. / Fax. 01 64 29 01 06  
[www.treuzy-levelay.com](http://www.treuzy-levelay.com)

• Mairie de Veneux-Les Sablons  
Place du 11 novembre  
Tél. 01 60 70 52 38  
[www.veneuxlessablons.fr](http://www.veneuxlessablons.fr)

• Mairie de Vernou-La Celle-sur-Seine  
41, rue de la Mairie  
Tél. 01 60 74 56 80  
[www.mairie-vernou-celle77.fr](http://www.mairie-vernou-celle77.fr)

• Mairie de Villecerf  
9, rue de l'Église  
Tél. 01 64 24 93 08

• Mairie de Villemaréchal  
8, rue de la Mairie  
Tél. 01 64 31 52 65  
[www.villemarechal.fr](http://www.villemarechal.fr)

• Mairie de Villemémer  
12, av. du Général de Gaulle  
Tél. 01 64 24 92 99  
[www.villememer.fr](http://www.villememer.fr)

• Mairie de Ville-Saint-Jacques  
52, Grande Rue  
Tél. 01 60 96 66 01  
[www.ville-saint-jacques.fr](http://www.ville-saint-jacques.fr)

Retrouvez l'ensemble des animations et programmes des 5 communes déléguées sur [www.moret-loing-et-orvanne.fr](http://www.moret-loing-et-orvanne.fr)



## Moret Seine & Loing : portrait de familles

À quoi ressemblent les familles d'aujourd'hui sur notre territoire ? Combien sont-elles ? À travers quelques données statistiques, MSL Mag vous propose de découvrir ce portrait de familles ainsi que des infos pratiques sur les services proposés par MSL en la matière : petite enfance, jeunesse, parentalité...

**Les enquêtes d'opinion sont unanimes : la famille a la cote et reste un valeur refuge.** Plus de 70 % des Français interrogés par Harris Interactive ou l'Ifop pour de grands titres de presse indiquaient se sentir plus proches de leur famille que de leurs amis. Près de 9 Français sur 10 jugent que la famille constitue le premier lieu de solidarité et le principal amortisseur social. Et plus de 50 % des sondés associent volontiers famille et bonheur. Pourtant, cette institution connaît depuis une cinquantaine d'années de nombreuses turbulences. Face au déclin du mariage au profit de la cohabitation, à l'augmentation des divorces, à la baisse du nombre d'enfants, celle-ci se recompose, se réinvente. Et ici, en Seine & Loing, comment se dessinent les contours de la famille d'aujourd'hui ?

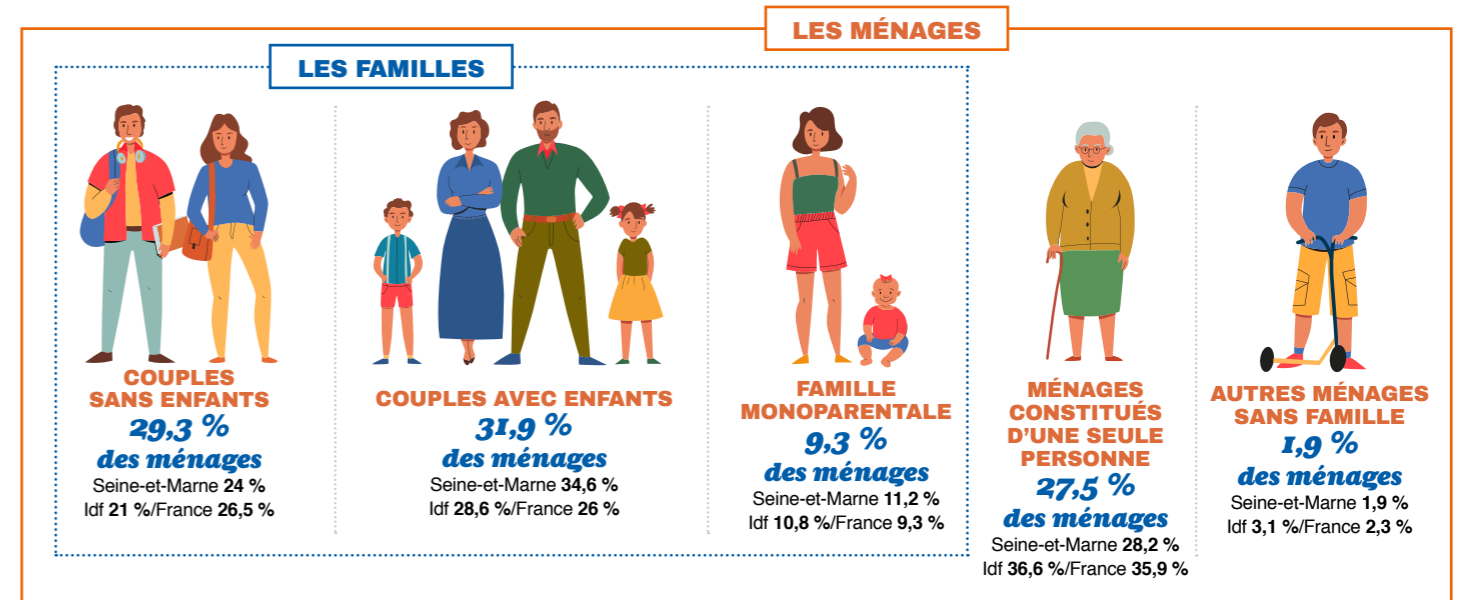
**MARIÉS (UN OU) DEUX ENFANTS**  
Sur le territoire de la Communauté de Communes vivent près de 12 000 familles. Elles représentent 70,6 % des ménages du territoire. Un taux qui la place très largement au-dessus de la moyenne régionale (60,4 %) et nationale (61,8 %). Ces familles sont composées de couples avec enfant(s) (45 %), sans enfants (41,4 %) ainsi que de parents isolés (13,7 %). Le profil type de la cellule familiale en Seine & Loing s'établit autour du couple marié avec un ou deux enfants. Car, s'il est manifeste que le mariage ne constitue

plus le seul fondement de la famille (48,3 % de couples mariés en 2016 – 52 % en 2010), MSL se situe très nettement au-dessus des valeurs de la Seine-et-Marne, de l'Île-de-France ou de la France métropolitaine en la matière. Malgré cette tendance, on y dénombre peu de familles nombreuses (3,6 % de 4 enfants et plus) et en moyenne 406 naissances annuelles.

**PETITES FAMILLES ET GRANDES MAISONS**  
Si la famille s'impose comme le modèle dominant dans nos communes, la taille des foyers ne cesse de diminuer pour atteindre 2,4 individus en moyenne. Sur un territoire ou plus d'un quart (27,5 %) des habitants vit seuls, les couples sans enfants, de jeunes tourtereaux ou plus massivement des parents et grands-parents dont les enfants ont pris leur envol, représentent plus de 4 familles sur 10. En effet, alors que bon nombre de territoires franciliens voient leurs jeunes retraités les quitter pour rejoindre le sud et l'ouest de la France, les seniors restent à Moret Seine & Loing, où il fait manifestement bon vivre, grandir et vieillir. Le parc de logements constitué à 80 % de maisons (58,1 % pour le 77), comportant 4,5 pièces en moyenne (3,4 en IdF), un taux de propriétaires particulièrement élevé (74,2 % – 57,6 % en France) et une ancienneté d'occupation record (56,8 % des ménages occupant leur logement depuis plus de dix ans) ne sont pas étrangers à ce portrait de famille pluriel. ■

## Ménages et familles MSL en chiffres

Moret Seine & Loing compte 16 035 ménages.



En Seine et Loing, les familles représentent **70,6 % des ménages**

En Seine-et-Marne **69,9 % des ménages**

En Île-de-France **60,4 % des ménages**

En France **61,8 % des ménages**

**TAILLE DES MÉNAGES**

**1968**  
2,9 personnes

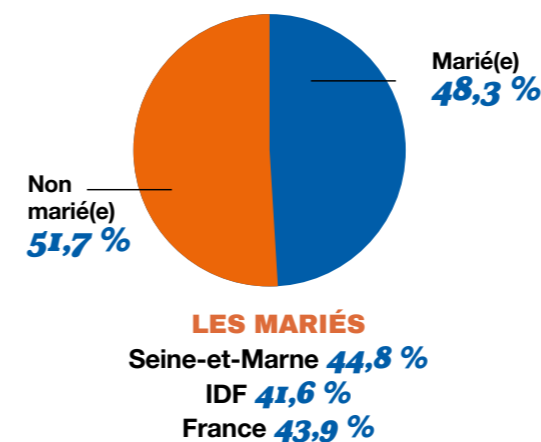
**1990**  
2,7 personnes

**2016**  
2,4 personnes

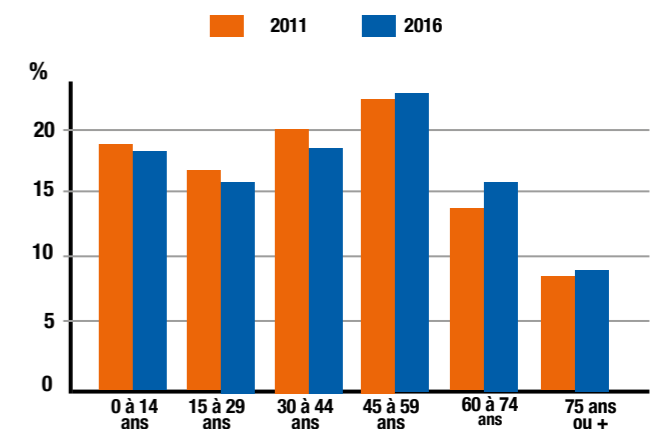
**COMPOSITION DES FAMILLES AVEC ENFANTS**

	MSL	77	IDF	Fr
<b>1 enfant</b>	42 %	40,1 %	41,7 %	42,8 %
<b>2 enfants</b>	41,5 %	39,6 %	37,8 %	39,1 %
<b>3 enfants</b>	12,9 %	15 %	14,8 %	13,6 %
<b>4 enfants et +</b>	3,6 %	5,3 %	5,7 %	4,56 %

**STATUT CONJUGAL DES PERSONNES DE 15 ANS OU PLUS À MSL**



**POPULATION PAR GRANDES TRANCHES D'ÂGES**



Sources : Insee, RP 2011 et RP 2016, exploitations principales et complémentaires, géographie au 01/01/2019

Petite enfance, jeunesse, parentalité, liens intergénérationnels

# MSL aux côtés des familles

Moret Seine & Loing offre toute une palette de services publics, et de nombreuses activités en direction des familles.

## Petite enfance



**NOMBRE DE  
NAISSANCES PAR AN  
MOYENNE 2010-2018**  
**406**



**ENFANTS DE MOINS  
DE 3 ANS**  
**1 222**

## Enfance/ jeunesse



**PART DES 2-17 ANS  
AU SEIN DE LA POPULATION**  
**7 842**  
**20 %**

(19,6 % en France métropolitaine)

## Seniors



**NOMBRE DE  
RETRAITÉS**  
**25,9 %**  
8250 personnes

### Petite enfance Une offre d'accueil conjuguant tous les modes de garde

Avec 5 structures qui accueillent en moyenne 180 enfants chaque jour sur l'ensemble du territoire le service petite enfance MSL offre des modes d'accueil diversifiés, adaptés aux besoins des familles qui évoluent sans cesse.

Pour être orienté et trouver des réponses aux innombrables questions que les futurs et nouveaux parents sont amenés à se poser lorsqu'il est temps de trouver un mode d'accueil pour les tout-petits, le Relais assistantes maternelles-parents est là pour vous. Le Relais assistantes maternelles-parents vous propose des informations sur les modes d'accueil proposés par MSL, ou sur l'accueil au domicile d'une assistante maternel(le) agréé(e) indépendante. Il propose aussi des renseignements sur les aides financières, ou encore sur les démarches administratives (contrat de travail, bulletin de salaire...). De nombreuses permanences sont ouvertes au public chaque semaine à Champagne-sur-Seine, Moret-sur-Loing et Villemer.

Contact : RAM au Centre Social,  
98 rue Grande, Champagne-sur-Seine  
01 64 70 63 19 – ram@ccmsl.com



### Jeunesse Pour des ados créatifs, sportifs, inventifs!

Les activités vacances, les séances de l'école multisports pour les 6/11 ans, ou encore les soirées du vendredi pour les 11/18 ans font carton plein chez les ados du territoire. Mais, le saviez-vous? Chaque jour de la semaine, des activités gratuites sont organisées en périscolaire.

### Programme des activités 11/18 ans

#### Lundi

**DANSE/FITNESS**  
De 16h45 à 18h15  
à la salle Picasso de  
**Champagne-sur-Seine**

#### MULTISPORTS

Foot salle, ultimate,  
arts du cirque,  
badminton, laser  
De 16h45 à 18h30  
au gymnase de  
**Moret-sur-Loing**

#### TIR À L'ARC

De 16h45 à 18h30  
au boulodrome de  
**Veneux-Les Sablons**

#### Mardi

**MULTIMÉDIA,  
COURT MÉTRAGE,  
CLIP, STOP MOTION**  
De 16h45 à 18h15  
au Collège Alfred Sisley  
de **Moret-sur-Loing**

#### FUTSAL

De 16h45 à 18h30  
au gymnase Albert Camus  
de **Champagne-sur-Seine**

#### Vendredi

**SOIRÉES À THÈME**  
De 19h à 21h30  
dans les communes de  
**Moret Seine & Loing**

#### Mercredi

**MULTISPORTS**  
Foot, tennis, badminton,  
baseball, slackline, VTT...  
De 14h30 à 16h30  
à la salle polyvalente  
de **Veneux-Les Sablons**

#### CRÉATION MUSICALE

MAO, chant, instruments...  
De 14h30 à 16h30  
à l'Espace des Habitants  
à **Villemer**

#### CRÉATIONS & DIY

Déco, cosmétiques...  
De 14h30 à 16h30  
à l'Espace des Habitants  
à **Villemer**

Contact : Service Jeunesse et Sports – 01 60 70 28 33 – jeunesse.sports@ccmsl.com



### Seniors Astuces et bons plans pour bien vivre sa retraite

Des ateliers ou conférences pour disposer de toutes les clés pour pouvoir garder la pêche et bien vieillir sont régulièrement proposés par le Centre Social et l'Espace des Habitants. Ces événements réservés aux seniors abordent tous les aspects de la vie quotidienne: la mémoire, la mobilité, la nutrition, le bien-être ou encore la prévention routière et les finances... Renseignez-vous auprès des services, sur notre site internet : [www.ccmsl.fr](http://www.ccmsl.fr)  
Contacts : Espace des Habitants  
au 01 64 32 81 83.  
Centre Social au 01 64 70 63 07

### Loisirs en famille et activités intergénérationnelles



**Pour passer du temps ensemble, transmettre, s'amuser et se rencontrer**

À travers des rendez-vous hebdomadaires à partager en famille, autour de jeux, d'histoires, de recettes de cuisine, de séances d'éveil musical, ou encore lors de sorties pendant les vacances, toutes les générations sont invitées à prendre part à ces instants privilégiés.

### DES ACTIVITÉS GRATUITES ET SANS INSCRIPTION POUR LES ENFANTS ET LES PARENTS :

- au Centre Social MSL Planète récréative (0-10 ans le mercredi de 14h à 17h), Éveil musical (0-3 ans à 9h30 ou 10h30), Histoires de lire (0-5 ans les mercredis à la bibliothèque de Nonville de 10h à 12h).
- à l'Espace des Habitants

**Les petites douceurs**, atelier pâtisserie en famille (6/10 ans le mercredi tous les 15 jours de 14h30 à 17h. Gratuit. Sur inscription. Pour en savoir plus, contactez l'EDH au 01 64 32 81 83.

### Soutien à la parentalité À l'écoute des familles

L'évolution de la société, mais aussi les changements qui ont affecté les familles, les relations conjugales et les rôles parentaux, rendent parfois compliqué l'exercice de la parentalité et l'éducation des enfants. Les parents ont besoin de savoir qu'ils ne sont pas seuls face aux interrogations qui peuvent surgir dans les différentes étapes du développement de leur enfant. C'est pour cela que les services de MSL en partenariat avec de nombreux acteurs spécialisés (secteur associatif, caf...) proposent des temps de rencontre, d'échange et de dialogue dédiés aux parents.

**Les parents ont besoin de savoir qu'ils ne sont pas seuls face aux interrogations qui peuvent surgir dans les différentes étapes du développement de leur enfant.**

### Lieux d'accueil Enfants-Parents (LAEP)

Chaque semaine, des temps de rencontre, de convivialité, d'écoute, de parole et de jeux partagés, dédié aux enfants de 0 à 6 ans accompagnés de leurs parents ou grands-parents. Gratuit, sans inscription.

- Tous les vendredis de 9h30 à 11h30 (hors vacances scolaires) au Pôle Famille 5 bis rue de la République, Veneux-les-Sablons, Moret-Loing-et-Orvanne
- Tous les mardis de 9h15 à 11h15 (hors vacances scolaires) à l'Espace des Habitants rue des Marronniers à Villemer

### Les mardis des parents.

Une fois par mois, l'Espace des Habitants propose un temps d'échange et d'information destiné aux parents d'enfants âgés de moins de 3 ans. Une sage-femme est présente afin d'accueillir, d'informer et de répondre aux questionnements des parents. Entrée libre et gratuite de 14h30 à 17h.

Pour en savoir plus, contactez l'Espace des Habitants au 01 64 32 81 83.

### L'École des parents et des éducateurs sud 77

Basée au Pôle famille Moret Seine & Loing, cette école propose des permanences, des animations et des conférences. La mission de cette association : redonner confiance aux parents, leur permettre de développer leurs ressources personnelles, de les accompagner dans leur rôle éducatif.

Contact : Tel : 07 82 84 79 11 – [contact@epe77sud.org](mailto:contact@epe77sud.org)  
<https://epe77sud.org>



Pour être un parent confiant

**Pour être régulièrement informé et en savoir plus sur ces animations et rendez-vous, inscrivez-vous à notre newsletter auprès des services MSL ou connectez-vous sur [www.ccmsl.fr](http://www.ccmsl.fr)**



## Le transport à la demande, une nouvelle solution pour vos déplacements en Seine & Loing

À partir du 3 février prochain, un nouveau service de transport à la demande desservira les communes situées dans la zone rurale du territoire communautaire. Une offre flexible qui viendra compléter le réseau de transport en commun local.

Si les communes plus urbaines, situées au nord du territoire bénéficient d'une large couverture par les transports en commun, avec notamment, 6 gares ferroviaires et de multiples interconnexions offertes par le réseau de bus Comète entièrement repensé en 2016, le service de transport dans la partie sud, plus rurale, se devait d'être renforcé et doté d'une offre complémentaire.

Ce sera désormais le cas dès février, grâce à la mise en place d'une offre de transport à la demande qui s'inscrit dans le cadre du plan régional d'amélioration du réseau de bus mené par le Syndicat Île-de-France Mobilités en collaboration avec le Département de Seine-et-Marne et Transdev, opérateur du réseau.

### Comment cela va-t-il fonctionner ?

Toute l'année, du lundi au vendredi, hors jours fériés, des bus de 9 places, accessibles aux Personnes à mobilité réduite (PMR), seront affrétés sur réservation. Ils relieront 3

points stratégiques du territoire à l'ensemble des arrêts de bus des communes concernées (61 arrêts au total). Le point principal sera la Gare de Moret/Veneux-Les Sablons. Fréquentée par 20 % de la population active du territoire, elle constitue un véritable centre

névralgique en matière de transports et un important lieu d'interconnexion entre les différents modes de déplacement : le train, le bus, la voiture et même le vélo avec désormais un abri Véligo. L'Espace des Habitants MSL à Villemer

### Des bus de 9 places, seront affrétés sur réservation

et le Centre aquatique du Grand Jardin à Moret Loing et Orvanne seront également desservis pendant les heures creuses.

Les communes concernées seront réparties en 3 zones géographiques.

La zone 1, à l'Est, comprendra le sud-est d'Ecuelles, Montarlot, Ville-Saint-Jacques, Dormelles, Flagy, Villecerf, l'est de Villemer, Villemaréchal et Saint-Ange-le-Vieil. La Zone 2, à l'Ouest couvrira le sud d'Ecuelles, Episy, Montigny-sur-Loing, La Genevraye et l'ouest de Villemer.

Enfin la zone 3, au sud-ouest, sera constituée de Nonville, Treuzy-Levelay, Nanteau-sur-Lunain, Paley et Remauville. Cette dernière zone sera partiellement desservie en heures creuses par un dispositif équivalent dépendant de Nemours. **Une grille horaire proposera pour chaque zone, entre 7 et 5 navettes journalières dans le sens aller, comme dans le sens retour, s'appuyant sur des heures de départ ou d'arrivées garanties à la gare de Moret/Veneux.** Afin de permettre les correspondances, elles coïncideront évidemment avec les cadences des trains et des bus. Ces horaires s'échelonnent, selon les zones, entre 6h15 le matin et 20h20 en soirée. Ce nouveau service flexible a été pensé pour s'adapter aux besoins quotidiens des habitants. Même si un seul passager effectue une réservation, sa demande sera honorée par le transporteur.

**Pour profiter de ce service disponible exclusivement sur demande, il suffira de s'inscrire et de réserver son trajet.** La réservation pourra s'effectuer au plus tôt, un mois avant le trajet prévu et au plus tard une heure avant le départ. Afin de faciliter un usage régulier de ce transport à la demande, par exemple pour se rendre sur un lieu de travail, il sera possible de réserver jusqu'à 15 trajets en une seule fois.

### une offre flexible et complémentaire du réseau de bus

Pour enregistrer votre réservation, trois solutions s'offriront à vous : utiliser le site internet [tad.idfmobilites.fr](http://tad.idfmobilites.fr), contacter le service de réservation par téléphone ou utiliser l'application dédiée TAD Île-de-France Mobilités. En ce qui concerne les conditions tarifaires, elles sont identiques à celle du réseau de bus « classique ». Il vous faudra valider votre titre de transport à la montée ou acheter un ticket auprès du chauffeur.

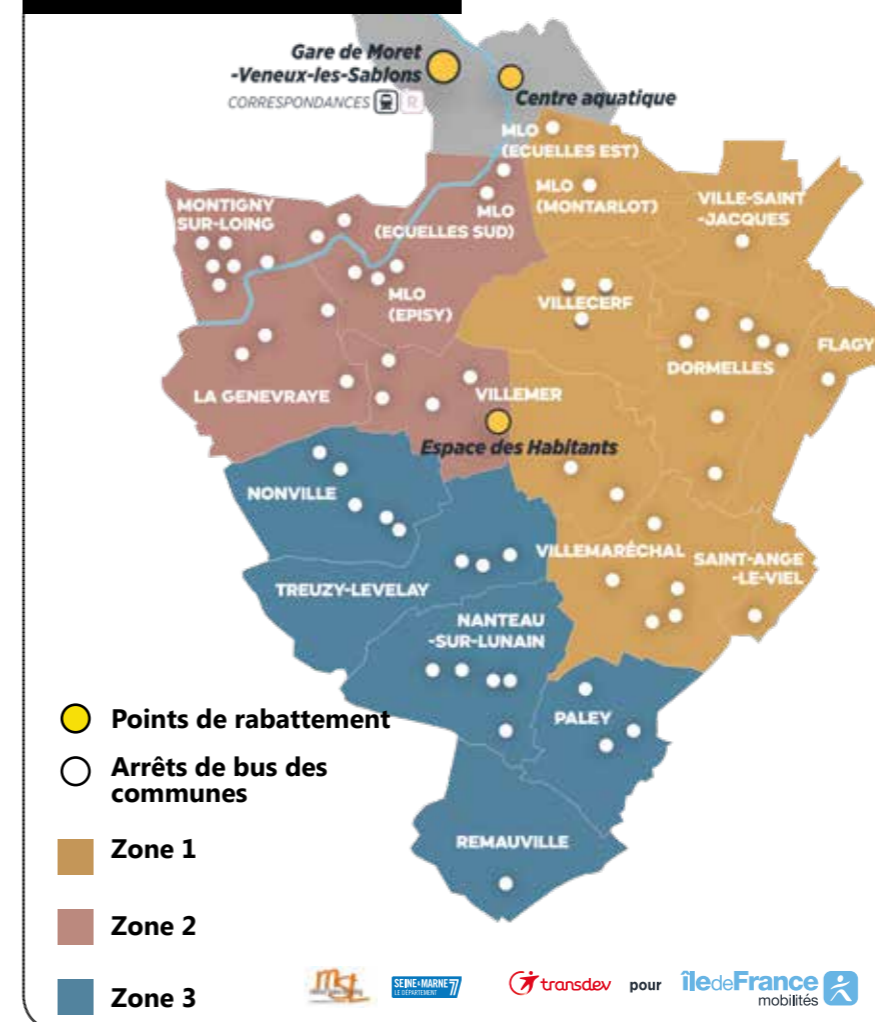
Ce nouveau dispositif qui sera expérimenté en ce début 2020 est susceptible d'évoluer, notamment en fonction de la fréquentation et du succès qu'il remportera dans les différentes zones du territoire. L'ajout de points d'arrêt supplémentaires réservés au TàD sont à l'étude. En parallèle, le syndicat Île-de-France Mobilité recherche un territoire pilote pour déployer un nouvel outil centré sur le covoiturage solidaire qui pourrait venir renforcer l'ensemble des solutions déjà en place. MSL s'est inscrit dans cette démarche, qui fait déjà l'objet d'études. À suivre dans un prochain numéro... ■

**Pour en savoir plus et réserver votre trajet :**  
un site : [tad.idfmobilites.fr](http://tad.idfmobilites.fr)

un service de réservation : 09 70 80 96 63

Une application dédiée : TAD Île-de-France Mobilités.  
Horaires téléchargeables en ligne sur [www.cmsl.fr](http://www.cmsl.fr)

## TàD MSL : LES ZONES



## ROULEZ JEUNESSE !



Des itinéraires cyclables vers les collèges et de nouveaux circuits touristiques

Afin d'offrir une alternative durable à la voiture pour les petits déplacements quotidiens des habitants, ou pour encourager la découverte du patrimoine historique et naturel local, MSL élabore avec ses communes de nouveaux circuits cyclables. Un plan composé de liaisons de 5 km, reliant les communes du territoire aux collèges de leur secteur, ainsi que des itinéraires desservant les points d'intérêts touristiques est ainsi en préparation. Ce projet s'inscrit dans cadre du renouvellement du schéma départemental des itinéraires cyclables (SDIC).



## en bref ...

### Une imprimante 3D pour lutter contre l'obsolescence programmée



Le Centre Social MSL vient d'acquiescer une imprimante 3D en kit, idéale pour s'initier à l'impression en 3 dimensions. Ce nouvel outil va permettre, dans le cadre du Repair café de concevoir des pièces pour certaines réparations, jusque là impossible, mais aussi se prêter à de futures initiations sous forme d'ateliers pour petits et grands. Le Repair Café est ouvert un mercredi après-midi par mois depuis février 2019. Les 9 bénévoles réparateurs ont déjà permis à 53 objets de retrouver une deuxième vie, ce qui représente 220 kg de déchets en moins.

Centre Social MSL : 01 64 70 63 07  
vie.sociale@ccmsl.com

### Rénovation du stand de tir



Les travaux de modernisation du stand de tir communautaire, situé à Ecuelles, se poursuivent. Le chantier de construction du club house est terminé, tout comme la mise en place de l'accès pour les personnes à mobilité réduite. Les travaux sur le stand à 10 mètres se poursuivent avec le renforcement de la charpente, l'isolation et la pose au sol, une dalle béton afin d'assainir le local. L'extension du pas de tir de 10 mètres est en cours de réalisation. La rénovation devrait s'achever en début d'année, afin que la Société de tir de la région de Moret sur Loing, qui forme de nombreux champions locaux et nationaux puisse reprendre l'entraînement dès le printemps dans les meilleures conditions.

### Plan climat

Urgence climatique : des citoyens et des élus mobilisés pour construire ensemble un plan d'action local.



MSL a organisé des ateliers participatifs, du 13 novembre au 4 décembre dans le cadre de la préparation de son Plan Climat Air Energie Territorial.

Ces quatre rencontres, qui ont réuni une centaine de participants, ont été l'occasion de donner la parole aux citoyens autour de thèmes cruciaux : la consommation, les énergies, les mobilités, l'agriculture et le bâti.

De ces échanges sont ressorties de nombreuses propositions que vous pouvez découvrir sur le forum en ligne

dans les comptes rendus des ateliers. Les élus vont prochainement étudier ces propositions et analyser leur faisabilité technique et financière.

Prochaine étape, une réunion publique de restitution se tiendra au deuxième trimestre 2020 afin de présenter aux citoyens les propositions retenues ainsi que le plan d'action pour les 5 années à venir.

Renseignements :  
johann.barraud@ccmsl.com  
Forum : www.climat-msl.fr

### Centre aquatique du Grand jardin

Depuis janvier 2019, la piscine du grand Jardin à Moret sur-Loing est en pleine rénovation. Point d'étape.

Si les fondations, les planchers sur pilotis, les murs et la charpente sont intégralement en place, les travaux de couvertures et d'étanchéité sont toujours en cours. Les menuiseries extérieures sont en cours de pose sur la toiture, sur la grande halle qui abritera le bassin couvert et sur la future zone de détente qui accueillera saunas, hammam et grotte de sel. L'isolation des façades a commencé, avant la pose du bardage. Côté gros œuvre, la construction des rampes intérieures qui permettront l'accès au bassin depuis les vestiaires se poursuit. Le Centre aquatique devrait pouvoir accueillir les baigneurs et nageurs l'été prochain.



### Sécurité et de Prévention de la Délinquance

Notre territoire est le plus sûr de Seine-et-Marne, voici le verdict annoncé lors du CISPD du 25 novembre 2019.



Instance de concertation à l'échelle intercommunale, ce conseil (CISPD) rassemble les élus locaux, les services des collectivités territoriales, de la police, de la gendarmerie, de la justice et de l'administration pénitentiaire. Parmi les champs d'actions prioritaires de ce conseil : l'amélioration de la prévention, de la tranquillité publique, la prévention des premiers passages à l'acte délinquant et la récidive.

Fin novembre, à l'occasion de l'assemblée annuelle plénière, une cinquantaine de participants étaient réunis sous la présidence de Patrick Septiers ; parmi eux, le procureur de la République de Fontainebleau ainsi que le vice-procureur de la République de Melun, en charge des affaires concernant les mineurs et les crimes. Il ressort du bilan statistique énoncé par les forces de l'ordre et le parquet qu'avec

45,8 faits pour 1000 habitants, une baisse de 12% par rapport à 2018 et un taux d'élucidation de 46% (la moyenne 77 est de 20%), Moret Seine & Loing est le territoire où le taux de délinquance est le plus bas de Seine-et-Marne.

Au-delà de ces constatations, le lancement d'une étude sur la mise en place d'un système de vidéo protection sur le périmètre de nos 18 communes a été évoqué. MSL pourrait être la première intercommunalité du département à expérimenter un tel système à cette échelle. Enfin, en ce 25 novembre, journée internationale de lutte contre les violences faites aux femmes, qui marquait également la clôture du Grenelle contre les violences conjugales, cette thématique au centre des débats et a été largement évoquée par le procureur de la République et le délégué départemental aux droits des femmes.

### Améliorer votre logement

Un accompagnement pas à pas pour la rénovation et conseils en matière de logement.

MSL a engagé un partenariat avec Seine et Marne Environnement afin de permettre aux propriétaires désireux de réaliser des travaux de rénovation dans leur logement, de bénéficier gratuitement de conseils dans le cadre de la plateforme de rénovation énergétique (PTRE). Ce dispositif devrait être opérationnel d'ici fin février.

En parallèle, l'agence départementale d'information sur le logement (ADIL) qui dispense gratuitement au public un conseil juridique, financier et fiscal sur toutes les questions relatives à l'habitat va proposer des permanences sur notre territoire. Elles auront lieu les 4<sup>e</sup> jeudis du mois au Centre Social MSL et à L'Espace des habitants de Villemer.

Plus d'infos, horaires, contacts et modalités prochainement sur [www.ccmsl.fr](http://www.ccmsl.fr)

## en bref ...

### Internet : déploiement de la fibre optique



MSL poursuit le déploiement de la fibre optique prévu dans le cadre de sa convention signée en 2016 avec Seine-et-Marne Numérique. L'investissement global de MSL s'élève à 2,717 millions d'euros. Le déploiement, qui devrait s'achever en 2023, prévoit le raccordement d'environ 20 000 logements sur le territoire. Début novembre 2019, les travaux de déploiement de la fibre ont été terminés à Champagne-sur-Seine et dans le secteur ouest de Vernou-la-Celle sur Seine. L'ouverture à la commercialisation devrait être effective au 2<sup>e</sup> trimestre 2020 pour ces deux secteurs. Pour le nord de Thomery et la partie restante de Remauville, les travaux de déploiement sont encore en cours, la date d'ouverture à la commercialisation sera connue dans les mois à venir.



### Petite enfance : carnet rose

Depuis le 1<sup>er</sup> janvier, les crèches familiales « À petits pas » et « Les petits loups » ont fusionné. De cette fusion est né un nouvel accueil familial de 90 places nommé « Graine d'éveil ». Il regroupe 27 assistants maternels.



**Acheter en ligne : le guide**

Faire ses achats sur internet est devenu aujourd'hui très courant. Malgré tout, il subsiste de nombreuses interrogations sur ce nouveau mode de shopping. L'INC vient de mettre à jour son guide « Achats en ligne » disponible depuis 2015. Vous apprendrez, par

exemple, comment payer en toute sécurité, comment vous prémunir contre l'hameçonnage ou encore vous maîtriserez la notion de géoblocage.

[www.inc-conso.fr/content/guide-des-achats-en-ligne](http://www.inc-conso.fr/content/guide-des-achats-en-ligne)

**Recette anti-gaspi**

Les Français jettent en moyenne 30 kg de nourriture chaque année, soit 100 euros gaspillés ! Pour éviter cela, l'Agence de l'environnement et de la maîtrise de l'énergie (ADEME) propose une méthode simple et efficace pour se nourrir sans gaspiller. Il s'agit d'une petite fiche très synthétique intitulée « Ma recette anti-gaspi » qui est en téléchargement sur le site de l'ADEME :

[www.ademe.fr/recette-anti-gaspi](http://www.ademe.fr/recette-anti-gaspi)

**Un guide pour protéger les bébés des pollutions**

Accueillir les bébés dans un univers débarrassé (au mieux) de la pollution, c'est possible grâce au guide de l'ADEME : « Bienvenue bébé ». Sont passés en revue : le lit du nouveau né, ses habits, les produits pour la toilette et les jouets.

[www.ademe.fr/bienvenue-bebe](http://www.ademe.fr/bienvenue-bebe)



**Examens et soins dentaires gratuits pour les enfants et les femmes enceintes**

L'Assurance Maladie a mis en place le dispositif M'T Dents pour prévenir les problèmes bucco-dentaires. À partir de l'âge de 3 ans, les enfants sont invités à se rendre chez le dentiste, l'examen et les soins qui en découlent sont gratuits. Ils pourront ensuite bénéficier de ce programme tous les 3 ans jusqu'à l'âge de 24 ans. Les femmes enceintes peuvent aussi accéder à ce programme, à partir du quatrième mois de grossesse jusqu'au douzième jour après l'accouchement.

[www.ameli.fr/assure/sante/themes/carie-dentaire/mt-dents](http://www.ameli.fr/assure/sante/themes/carie-dentaire/mt-dents)

**De nouvelles aides aux logements**

Action logement (ancien 1% logement) propose, en partenariat avec l'État, trois nouvelles solutions financières depuis la rentrée 2019. La première est une aide à la mobilité, elle s'élève à 1000 euros. La deuxième est une aide à l'adaptation du logement des personnes âgées, d'un montant maximal de 5 000 euros. La troisième est une aide à la rénovation énergétique pouvant aller jusqu'à 20 000 euros. Toutes sont délivrées suivant des critères de ressources.

[www.groupe.actionlogement.fr](http://www.groupe.actionlogement.fr)

**La traque des tiques nous détraque**

Beaucoup de pesticides sont utilisés dans nos maisons au quotidien pour lutter contre les organismes considérés comme nuisibles : champignons, insectes, acariens, rongeurs, poux, puces, tiques... L'Agence nationale de sécurité sanitaire de l'alimentation, de l'environnement et du travail (ANSES) vient de publier une étude sur ces produits. Il en ressort que leur utilisation est généralisée en France puisque 75 % des ménages ont utilisé au moins une fois un pesticide dans l'année. L'agence recommande donc de lire attentivement les précautions d'emploi. Elle rappelle aussi qu'il est recommandé de ne pas les jeter à la poubelle ni les vider dans l'évier mais de les déposer à la déchetterie.

[www.anses.fr](http://www.anses.fr)

Jean-Baptiste Rigail

« La Grande agitation »



Né en 1956 à Fontainebleau, peintre autodidacte, je vis et travaille en Seine-et-Marne. Je me consacre à la peinture depuis de nombreuses années, après une période où je produisais des travaux en terre. Curieusement, ce sont des études de graphologie et de morphologie qui m'ont orienté et influencé dès le début.

Les matières servent ma création : de support, le papier évolue en matériau, le sable devient docile, l'encre expressive, la gouache sensuelle. Atypique dans mon parcours comme dans ma peinture, observateur, peut être voyeur, mon regard sur les autres est ma principale source d'inspiration. Les détails se mêlent, s'emmêlent, s'accouplent les uns aux autres pour donner naissance au thème principal. D'abord les grands traits, puis l'œil perçoit d'autres niveaux, d'autres personnages qui s'immiscent. Sont-ils hommes ou femmes ? On s'approche, se questionne, le piège se referme et nous force à chercher. Un alphabet de corps en mouvement voués aux flexions et aux postures de la danse, hommes - livres habillés de mots ou musiciens aux chairs de portées et de notes. Portraits solitaires, duos ou couples se donnant la main, groupes ou foule dense de seuls visages, jeux d'attraction et de répulsion, uniformité et singularité... Tout est possibilité pour exprimer les paradoxes de l'être humain, visité par les multiples facettes qui nous font vivre, et survivre.

[rigail.chez-alice.fr](http://rigail.chez-alice.fr)

**Expositions :**

- Art3F à Paris du 31 janvier au 3 février
- Le Petit Cormier à Montigny-sur-Loing du 21 avril au 21 juin
- Atelier des Peintres du Marais à Paris du 10 au 23 mai

MSL Magazine ouvre ses pages aux artistes plasticiens locaux. Nous publions dans chaque numéro la reproduction d'une œuvre, avec l'autorisation de l'artiste et sous sa responsabilité.

Si vous souhaitez nous contacter, écrivez-nous : [s.communication@ccmsl.com](mailto:s.communication@ccmsl.com)

**Vous pouvez aussi retrouver les artistes précédemment publiés dans cette rubrique, ou exposer vos œuvres dans notre galerie virtuelle sur le site [www.ccmsl.fr](http://www.ccmsl.fr)**

Dépot légal 1<sup>er</sup> trimestre 2020  
 Directeur de la publication : Patrick Septiers  
 Rédaction, conception graphique :  
 Moret Seine & Loing Service communication,  
 Marie-Caroline Brulhet, Laurent Assuid  
 Crédits photos : MSL, Frog Images/N.Tanguy, uneterreimages.com,  
 Freepik, Adobe Stock, Nicolas Deschamps.  
 Date de parution : janvier 2020 - Publié à 20 000 exemplaires  
 Imprimé par Vincent Imprimeries  
 Communauté de Communes Moret Seine & Loing  
 23, rue du Pavé Neuf - CS 80214 - 77815 Moret-sur-Loing Cedex  
 Tél. : 01 60 70 70 20 - Fax : 01 60 70 70 33  
 Courriel : [s.communication@ccmsl.com](mailto:s.communication@ccmsl.com)  
 Site internet : [www.ccmsl.fr](http://www.ccmsl.fr)  
[www.msl-tourisme.fr](http://www.msl-tourisme.fr)

**JANVIER**

**Vendredi 17**  
→ **Café musique** Épisy  
→ **Lancement du Baluchon du routard** Moret-sur-Loing

**Samedi 18**  
→ **Bicentenaire de la Confrérie Saint-Vincent** Thomery

→ **Nuit de la lecture** Montigny-sur-Loing

**Vendredi 24**  
→ **Café jeux** Écuelles

**Ven 24 et sam 25**  
→ **Festival Mokikoz** Champagne-sur-Seine

**Samedi 25**  
→ **Fête de la Saint-Vincent** Ville-Saint-Jacques

**Dimanche 26**  
→ **Loto des enfants** Montigny-sur-Loing

**Lundi 27**  
→ **Ciné-voyages : Bailu** Moret-sur-Loing

**Jeudi 30, vendredi 31**  
→ **Toc Toc (théâtre)** Thomery

**31 janvier au 9 février**  
→ **Salon de l'aquarelle** Veneux-Les Sablons

**FÉVRIER**

**Samedi 1<sup>er</sup>**  
→ **Sorcière Gribouillis** Champagne-sur-Seine  
→ **Repas à thème** Montarlot  
→ **Concours de tarot** Montigny-sur-Loing  
→ **Toc Toc (théâtre)** Thomery  
→ **Nemo (spectacle musical pour enfants)** Ville-Saint-Jacques

**Sam 1<sup>er</sup> et dim 2**  
→ **Rencontres artistiques** Thomery  
→ **Stage de danse moderne** Veneux-Les Sablons

**Dimanche 2**  
→ **Concours de belote** Montigny-sur-Loing

**Dimanche 2 février**  
**Conférence de l'URSL : Jardin punk** Saint Mammès

**Samedi 8**  
→ **Loto du Vélo Club** Saint-Mammès

**Sam 8 et dim 9**  
→ **Si Villecerf m'était conté (exposition)** Villecerf

**Dimanche 9**  
→ **Bourse aux collectionneurs** Montigny-sur-Loing

**Samedi 15**  
→ **Loto** Montigny-sur-Loing  
→ **Soirée dansante** Saint-Mammès

**Du 15 au 23**  
→ **Salon de peinture** Écuelles

**Vendredi 21**  
→ **Café musique** Épisy

**Sam 22 et dim 23**  
→ **Salon de la gastronomie** Champagne-sur-Seine  
→ **Fête du gonflable** Écuelles

**Dimanche 23**  
→ **Jeux de cartes** Ville-Saint-Jacques

**Mardi 25 et mercredi 26**  
→ **Exposition d'aquarelles de l'association Rouge Ciel** Thomery

**Mercredi 26**  
→ **Nemo (spectacle musical pour enfants)** Nonville

**Vendredi 28**  
→ **Café jeux** Écuelles

**Samedi 29**  
→ **Carnaval** Moret-sur-Loing  
→ **Un ravissant petit village (théâtre)** Saint-Mammès

→ **Soirée à thèmes** Ville-Saint-Jacques  
→ **Bal folk avec Pic Note Folk** Villecerf

**Du 29 février au 8 mars**  
→ **Rencontres photographiques** Veneux-Les Sablons

**MARS**

**Dimanche 1<sup>er</sup>**  
→ **Conférence de l'URSL : La mode dans l'histoire** Flagy  
→ **Brocchette** Moret-sur-Loing  
→ **Bric à Brac** Moret-sur-Loing

**Vendredi 6 et samedi 7**  
→ **Tournoi d'improvisation théâtre** Champagne-sur-Seine

**Sam 7 et dim 8**  
→ **Expo peintures** Dormelles

**Dimanche 8**  
→ **Déjeuner dansant de l'association Les jeunes des années 60** Saint-Mammès  
→ **Concert pour la journée des droits des femmes** Veneux-Les Sablons

**Samedi 14**  
→ **Karaoké géant** Veneux-Les Sablons

**Du 14 au 21**  
→ **Dis-moi 10 mots, semaine de la langue française** Moret-Loing-et-Orvanne

**Dimanche 15**  
→ **Brocante musiciens** Saint-Mammès

**Vendredi 20**  
→ **Fête de la St-Patrick** Thomery

**Samedi 21**  
→ **Spectacle musical** Saint-Mammès

**Dimanche 22**  
→ **Loto de l'association La Maison de l'entraide France** Saint-Mammès

**Vendredi 24**  
→ **Café jeux** Écuelles

**Vendredi 27**  
→ **Café musique** Épisy

**Du 27 au 29**  
→ **Bourse aux vêtements** Montigny-sur-Loing

**Samedi 28**  
→ **Le Chat botté** Champagne-sur-Seine  
→ **Ciné-débat : Jeux interdits** Villecerf

**Dimanche 29**  
→ **Thé dansant des anciens** St-Mammès

**Lundi 30**  
→ **Ciné-voyages : Venise** Moret-sur-Loing

**AVRIL**

**Mercredi 8 au mercredi 15**  
→ **Salon de peinture** Saint-Mammès

**Dimanche 12**  
→ **Brocante** Montigny-sur-Loing  
→ **Loto** Montigny-sur-Loing

→ **Rallye de Pâques** Saint-Mammès  
→ **Chasse aux œufs** Écuelles  
→ **Chasse aux œufs** Thomery

**Lundi 13**  
→ **Chasse aux œufs** Montigny-sur-Loing  
→ **Chasse aux œufs** Veneux-Les Sablons

Renseignements  
Office de Tourisme  
Moret Seine & Loing  
Tél. 01 60 70 41 66

Retrouvez l'intégralité  
de l'agenda des  
sorties MSL  
sur le site dédié  
au tourisme  
en Seine & Loing :

[www.msl-tourisme.fr](http://www.msl-tourisme.fr)

ou sur le site de la CC :

[www.ccmsl.fr](http://www.ccmsl.fr)

→ rubrique agenda