

# MSL

# Magazine

**Moret Seine & Loing**  
Communauté de communes

## **L'espace des habitants MSL**

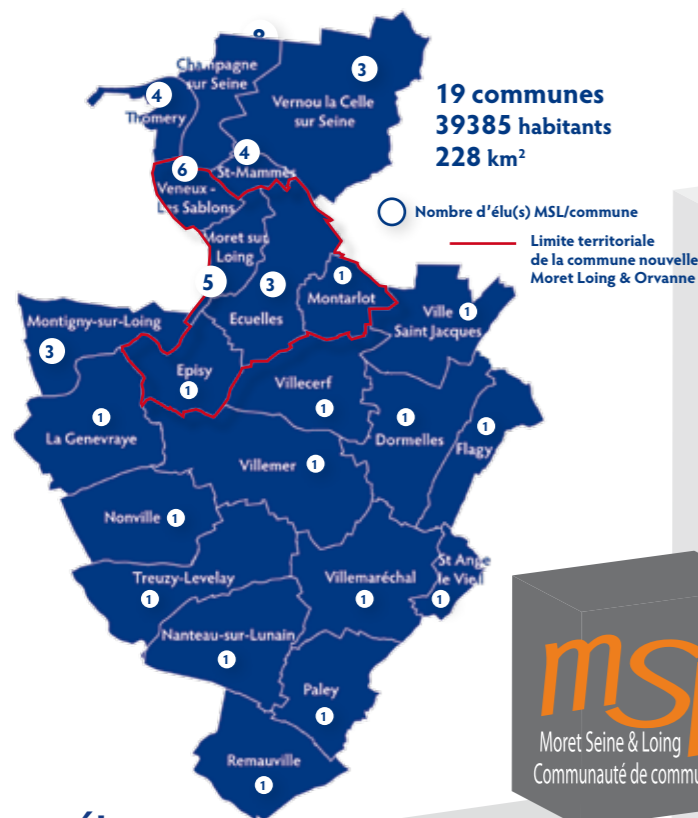
**Un nouveau centre  
multi-services  
ouvre ses portes  
à Villemer** p.10-11



- La maison de thé Christine Dattner: une affaire de famille qui fait recette! p.12-13
- Le prêt d'honneur, ça fonctionne pour les entreprises de Moret Seine & Loing! p.14-15

## N°42

15 janvier/  
15 avril 2018



### Compétences :

- Petite Enfance
- Jeunesse & Sports
- Musique & Bibliothèque
- Vie Sociale (solidarité, familles, emploi, insertion...)
- Tourisme
- Aménagement du Territoire & Cadre de Vie
- Environnement
- Développement économique
- Transports

### Budget :

- Budget global 2017 de Moret Seine & Loing : 32 285 711 €

## Moret Seine & Loing, une des premières intercommunalités.

Fondée en 1972, sous la forme juridique d'un district, Moret Seine & Loing fut alors pionnière d'une démarche de regroupement de 7 communes. Mutualiser des compétences permet, en effet, de proposer aux habitants des services publics de qualité aux meilleurs coûts. Sous l'impulsion de Patrick Septiers, son Président, elle continua de se développer avec, en 2001, l'adhésion de Vernou-La-Celle-sur-Seine et de Ville Saint-Jacques, en 2002 de Veneux-Les Sablons et de Thomery, en 2003 de Champagne-sur-Seine, en 2009 de Montigny-sur-Loing, en 2010 de La Genevraye, Nanteau-sur-Lunain, Nonville, Paley, Remauville, Saint-Ange-le-vieil, Treuzy-Levelay, Villemaréal, en 2012 de Dormelles et en 2017 de Flagy. Précurseur dans de nombreux domaines, Moret Seine & Loing poursuit aujourd'hui son développement équilibré au service de tous.

### Une organisation démocratique :

Moret Seine & Loing est administrée par un Conseil Communautaire composé de 50 conseillers élus au suffrage universel direct, répartis par commune en fonction des strates démographiques (cf. carte). L'exécutif comprend 1 Président, 4 Vice-présidents coordinateurs, 11 Vice-présidents et 2 conseillers délégués, tous avec délégations. Les groupes de travail et les commissions ont un rôle essentiel de proposition.

## EDITORIAL

### UN NOUVEL ÉQUIPEMENT POUR LES HABITANTS DE NOS VILLAGES

#### La volonté d'équilibrer nos services sur l'ensemble de notre territoire

Historiquement, notre Communauté de Communes s'était constituée sur la partie nord de notre territoire autour du confluent de la Seine et du Loing. Puis, récemment, nous avons accueilli nombre de communes rurales, plus au sud : La Genevraye, Nanteau-sur-Lunain, Nonville, Paley, Remauville, Saint-Ange-le-Vieil, Treuzy-Levelay, Villemaréal, Dormelles et Flagy. Nous devons donc rééquilibrer nos services à destination des populations de ces villages afin de construire une continuité territoriale et qu'un habitant, quelle que soit sa zone d'habitation, urbaine ou rurale, puisse accéder dans les meilleures conditions possibles aux services proposés par Moret Seine & Loing. La décision de construction d'un bâtiment pour desservir nos communes rurales a donc été prise par le Conseil communautaire. Pour l'implantation de ce nouvel équipement, la commune de Villemer a été retenue en raison de sa position géographique centrale qui permet de bénéficier d'un accès facile pour l'ensemble des habitants.

#### Un seul espace pour proposer tous les services publics Moret Seine & Loing

Petite enfance, Jeunesse & sport, vie sociale et familiale, activités culturelles, formations de bases et accompagnement informatique, conseils, informations et accès pour les droits de chacun, préqualification de démarches administratives, l'ensemble de ces activités et services seront regroupés dans un espace de 300 m<sup>2</sup>, situé face à la salle polyvalente de Villemer. Le financement de ce bâtiment s'est effectué avec les participations de l'État, du Conseil départemental et de la Caisse d'allocations familiales de Seine-et-Marne. Une labellisation nationale MSAP (Maison de Services au Public) a été obtenue. Une réorganisation et un redéploiement efficace des services de notre Pôle Services aux habitants, notamment de ceux du Centre Social à Champagne, permettront de conserver un coût de fonctionnement pratiquement constant. Une journée porte ouverte est prévue le samedi 7 avril prochain pour découvrir nos services publics MSL de proximité, j'espère vous y accueillir nombreux.

Je vous présente tous mes vœux pour cette nouvelle année 2018 à vous et vos familles.



**Patrick Septiers**

PRÉSIDENT DE LA  
COMMUNAUTÉ DE COMMUNES  
MORET SEINE & LOING

MAIRE  
DE MORET LOING & ORVANNE

VICE-PRÉSIDENT  
DU CONSEIL DÉPARTEMENTAL  
DE SEINE ET MARNE

MAG ÉVÉNEMENTS

Les manifestations en Seine & Loing p 4-5

MAG NOUVEAUTÉS

L'actualité des 22 communes p 6-9

MIEUX COMPRENDRE

L'Espace des habitants MSL p 10-11

La Maison de thé Christine Dattner p 12-13

MIEUX CONNAÎTRE

Le prêt d'honneur p 14-15

MIEUX INFORMÉS

L'actualité communautaire p 16-17

MIEUX DÉFENDUS

Astuces conso p 18

## Equipements communautaires

### •Développement Économique :

Contact : 01 64 70 72 21

#### •Zones d'Activités :

Pôle Économique des Renardières  
Écuellles

ZI du Port  
Vernou-La-Celle-sur-Seine

#### •Environnement :

Contact : 01 64 70 72 28

Parc Violette Rette  
Vernou-La-Celle-sur-Seine

#### Locaux communautaires

Villecerf, Ville Saint-Jacques,  
Montarlot et Épisy.

#### •Hôtels d'Entreprises :

Site Prugnat  
Moret-sur-Loing

Pôle Économique  
des Renardières  
Écuellles

Ancien site Schneider/ABB  
Champagne-sur-Seine

#### •Vie Sociale :

Contact : 01 64 70 63 07

Centre Social  
Moret Seine & Loing  
Champagne-sur-Seine

Le Pôle Famille  
Veneux-Les Sablons  
Maison de l'Orvanne  
Écuellles

### •Sports :

Contact : 01 60 70 28 33

Piscine du Grand Jardin  
Moret-sur-Loing  
→ ACTUELLEMENT FERMÉE

Piscine des Collinettes  
Vernou-La-Celle-sur-Seine

Plateau sportif  
Moret-sur-Loing

#### •Petite Enfance :

Contact : 01 60 70 77 60

La Grange aux enfants  
Moret-sur-Loing

Crèche « Les moussaillons »  
Saint-Mammès

Multi-accueil « La farandole »  
Moret-sur-Loing

RAM et micro-crèche  
Champagne-sur-Seine

Les Matinées à jouer  
Halte garderie itinérante

#### Piste de roller

Thomery  
Piste d'athlétisme  
Champagne-sur-Seine  
Terrain Baseball  
Villemer  
Stand de tir  
Écuellles

#### •Tourisme :

Contact : 01 60 70 41 66

Office de Tourisme  
Moret Seine & Loing  
Moret-sur-Loing

Haltes fluviales  
Moret-sur-Loing  
Saint-Mammès

Musée du Vélo  
Moret-sur-Loing

## Orchestre Éphémère MSL

Retour sur une belle aventure musicale qui s'est achevée le samedi 25 novembre dernier au Palais des Rencontres de Champagne-sur-Seine.



Le concert du quintette à vent Artecombo finalisant la collaboration entre Moret Seine & Loing et l'association les Concerts de Poche s'est déroulé le samedi 25 novembre au Palais des Rencontres de Champagne-sur-Seine. Un public nombreux est venu encourager en première partie l'Orchestre Éphémère MSL et apprécier la virtuosité des cinq musiciens professionnels qui se sont joints à l'orchestre d'amateurs. Une soirée musicale originale et une vraie réussite en terme de collaboration artistique.

### AINSI NAQUIT L'ORCHESTRE ÉPHÉMÈRE MSL

C'est le service Culture MSL qui a initié la création de cet Orchestre Éphémère constitué de musiciens de tous âges, toujours actifs ou non, afin de leur donner l'occasion de renouer avec leur instrument et autour d'un projet collectif et ambitieux. Collectif car reprendre des cours individuels en école de musique ne trouve plus sa place dans un planning de parents, ni de grands-parents ! Alors que

jouer en groupe avec pour objectif de se produire en concert est très stimulant. Ambitieux car tous les instruments (piano, guitare, saxophones, flûtes à bec...) et tous les niveaux étaient acceptés.

### CHEF AVENTUREUX ET MUSICIENS INTERGÉNÉRATIONNELS

Il fallait donc trouver un chef d'orchestre assez aventureux pour tenter l'expérience et un arrangeur talentueux pour adapter chaque partition d'orchestre. Sergio Morales Pineda, chef de chœur et chef d'orchestre dans les écoles de musique du territoire MSL, a relevé le défi en acceptant la direction et les arrangements musicaux. Et la tâche ne fut pas simple ! Effectivement, en septembre dernier, des musiciens de tous horizons se sont inscrits : deux familles de musiciens, un « papy » guitariste autodidacte et quatre saxophonistes de niveaux et d'univers différents, une flûtiste à bec et traversière, une jeune clarinettiste qui n'avait pas joué depuis trois ans, une adulte débutante au violoncelle, un jeune

violoniste titulaire d'un diplôme confirmé de musique...

Et c'est aussi cela le projet : sous un prétexte musical, les répétitions et la concrétisation de cet Orchestre Éphémère MSL ont permis des rencontres, des échanges sur les pratiques et les envies musicales de chacun et surtout de se confronter à sa capacité d'adaptabilité à une situation artistique inédite.

### UN ORCHESTRE À SUIVRE

Au total, 17 musiciens de 6 à 65 ans ont participé à deux journées et deux soirées de répétitions au cours desquelles ils ont préparé deux morceaux de styles différents (un mouvement d'une symphonie de Beethoven et un extrait de *West Side Story* de Bernstein)... et collecté une foule de souvenirs. Mais aussi ouvert des perspectives : est-ce que je reprends l'instrument en école de musique ? À quand les prochaines répétitions et le prochain concert ? Ne manquez pas la suite des aventures de l'Orchestre Éphémère MSL, il devrait revenir prochainement.

Samedi 20 janvier, le Service Petite Enfance MSL proposera une nouvelle conférence autour du tout-petit. Après le sommeil en octobre dernier, ce rendez-vous sera consacré au langage. Menés et animés par deux orthophonistes, la conférence et les échanges qui suivront permettront d'expliquer comment se développe le langage oral entre 0 et 3 ans et tous les acquis préalables indispensables à ce bon développement. Du « gazouillis » au « babillage », en passant par les vocalises, le processus de l'apprentissage du langage pour le bébé, passe par de nombreux stades. Tous les enfants ne saisissent pas ces étapes à la même vitesse. À chacun son rythme !

Ces spécialistes aborderont également les troubles les plus fréquents du langage et de la communication, notamment en lien avec la surexposition aux écrans. Des cas particuliers comme le bilinguisme, ou les bébés « signeurs » (langage des signes) seront évoqués. Ce temps d'échange devrait permettre aux participants et notamment aux parents de découvrir des astuces, jeux et activités qui permettent de favoriser l'éveil au langage du jeune enfant, de l'accompagner dans ses acquisitions.

**Samedi 20 janvier — De 10h à 11h30 au Centre Culturel L. Breuillard à Moret-sur-Loing. Entrée libre et gratuite. Renseignement : Service Petite Enfance MSL Tél. : 01 60 70 77 60**



Depuis juin 2017, l'équipe du Service Jeunesse accompagne trois jeunes dans leur projet de création d'une Web radio. Julien, Louis et Amaury ont déjà planché sur les émissions et la grille des programmes à venir. Le nom de cette radio a été proposé au vote lors du Festival Jeunesse au mois de juillet

et c'est « MSL Radio » qui a été retenu. La création d'un logo et l'acquisition du matériel technique sont en cours. Le lancement est prévu pour le premier trimestre 2018. Pour suivre le lancement de cette Web radio rendez-vous sur le site [www.ccmsl.fr](http://www.ccmsl.fr) et sur la page Facebook du Service Jeunesse MSL.

### RAppel à projets

Afin de permettre aux 11-18 ans de s'investir dans des projets, de partager leurs idées et faire entendre leurs voix, Moret Seine & Loing a mis en place il y a tout juste un an, un Conseil Communautaire de Jeunes.

Pour rejoindre le CCJ, vous devez avoir entre 11 et 18 ans et habiter une des 19 communes de MSL. Pour plus d'informations : Service Jeunesse et Sports MSL  
Tél. : 01 60 70 28 33  
Courriel : [ccj@ccmsl.com](mailto:ccj@ccmsl.com)



Les deux premières séances du nouvel atelier musical MUSIKATOUS ont remporté un franc succès. Le public très familial était au rendez-vous dans les bibliothèques de Nonville et Saint-Mammès pour partager une heure trente de découverte et d'activité musicales. Les deux professeurs encadrant l'activité ont proposé un bel éventail de jeux musicaux : percussions corporelles, Cup Song, Mayumana, jeux rythmiques et chant.



Prochaines séances exclusivement en bibliothèque : samedis 20 janvier (Veneux-Les Sablons), 10 février (Champagne), 10 mars (Ecuellen) et 24 mars (Vernou-La Celle)

Pour plus d'informations : Service Culture MSL 01 64 70 62 52 – [culture@ccmsl.com](mailto:culture@ccmsl.com)  
[www.ccmsl.fr](http://www.ccmsl.fr) – > rubrique culture

### en bref...

En complément du nouveau portail internet du réseau des bibliothèques **bibliotheque.ccmsl.com** lancé à l'automne dernier, une application est également disponible.

Vous pourrez grâce à « MaBibli » effectuer vos réservations, consultez le catalogue ou l'historique de vos prêts et partager vos commentaires, depuis votre mobile !

Pour télécharger cette appli, il suffit de chercher les mots-clés « MaBibli » dans votre magasin d'applications sur votre smartphone (Google Play, App Store et/ou Windows Phone Store) ou de scanner le QRCode disponible sur le portail, dans la rubrique « Infos pratiques ». Informations : Service culture



### À VOS AGENDAS !

#### RANDONNÉE PÉDESTRE LA PRINTANIÈRE

Dimanche 25 mars à Villecerf

#### FOULÉE MSL (sous réserve)

Dimanche 27 mai

#### FESTIVAL JEUNESSE

Samedi 30 juin à Villemer

#### RANDONNÉE PÉDESTRE LA PATRIMOINE

Dimanche 16 septembre à Vernou-la-Celle-sur-Seine



## L'actu des 19 communes

Publiée sous la responsabilité des communes

### ■ CHAMPAGNE-SUR-SEINE



#### • Ben, « Éco-responsable » (spectacle comique)

Vendredi 19 janvier à 20h30, Palais des rencontres

« Un spectacle avec de l'humour mais pas seulement, de la musique mais pas tout le temps et peut-être même de la poésie mais pas sûr. »  
Tarif: 15 €/12 € (-12 ans, demandeurs d'emploi et retraités)

Renseignements au 01 64 69 59 35

#### • Le Savetier de Thanjavur (spectacle musical)

Samedi 3 février à 16h au Palais des rencontres

Tarifs: 10 €/5 € (-12 ans, demandeurs d'emploi et retraités)

Renseignements au 01 64 69 59 35

#### • Salon de la gastronomie



Samedi 17 et dimanche 18 février, de 10h à 18h, Gymnase Albert Camus

Lors de ce week-end spécial, vous êtes invités à rencontrer les artisans présents sur le salon. Ils vous proposeront de découvrir leurs spécialités venues de toute la France, mais aussi des spécialités culinaires du monde entier. Vins, gourmandises et produits du terroir seront à l'honneur! N'hésitez pas à venir en famille ou entre amis vous restaurer sur les stands proposant des menus dans une ambiance chaleureuse et conviviale. Tout au long de la journée, des animations et jeux-concours vous permettront de remporter des cadeaux et de vous régaler. Entrée libre.

Renseignements au 01 64 69 59 35.

#### • Extra light, spectacle de magie

Vendredi 23 mars à 20h30, Palais des rencontres

Tarifs: 10 €/5 € (-12 ans, demandeurs d'emploi et retraités)

Renseignements au 01 64 69 59 35

#### • Le meilleur d'Elvis, concert rock

Vendredi 06 avril à 20h30, Palais des rencontres

Dan Lee Style, chanteur du groupe des années 60 « Les Rocker's », qui a écumé les salles Parisiennes, fait quelques passages télé, a enregistré deux 45 tours, met en scène et réalise ce show en hommage au King: Elvis Presley. Passez une belle soirée rythmée ou bercée par ses meilleures chansons. Tarifs: 10 €/5 € (-12 ans, demandeurs d'emploi et retraités).

Renseignements au 01 64 69 59 35



### ■ DORMELLES

#### • Exposition de peintures

Samedi 31 et dimanche 1<sup>er</sup> avril, salle des Fêtes.

Organisée par le Comité des Fêtes.

### ■ FLAGY

#### • Fête de la Saint-Vincent

Dimanche 28 janvier

La Société de Saint-Vincent de Flagy organise sa traditionnelle fête de Saint-Vincent à laquelle elle invite les confréries voisines.

10h30: messe à l'église de Flagy,

11h45: défilé des confréries dans les rues du village,

12h15: apéritif de l'amitié autour du vin blanc

et de la brioche bénie dans la salle des fêtes.



### ■ MONTIGNY-SUR-LOING

#### • Nuit de la lecture

Samedi 20 janvier, bibliothèque municipale

Cette seconde édition est organisée

par l'association « Amis mots ».

Renseignements: Bibliothèque au 01 64 78 24 41

#### • Galette et pétanque

Samedi 27 janvier, salle de la Vanne rouge

#### • Théâtre adultes

Samedi 10 mars, salle Georges Barrois

#### • Soirée espagnole

Samedi 7 avril, salle Georges Barrois

Repas et flamenco, soirée organisée par l'association « Ensemble avec Jules » Tarifs: 15€ adultes/12€ enfants.

Réervations: 06 20 41 83 85

#### • Chasse aux œufs

Dimanche 1<sup>er</sup> avril, place de la mairie

Organisée par le Comité des Fêtes. Gratuit

#### • Brocante de Printemps

Dimanche 15 avril, place de la gare

Organisée par le Comité des Fêtes.

4€ le mètre linéaire — sans inscription.

Renseignements: 06 52 54 54 71

### ■ SAINT-MAMMÈS



Aquarelle de Jeanne Papa

#### • Biennale de peinture

Du mercredi 18 au mercredi 25 avril, Maison des Loisirs et de la Culture

La biennale aura lieu durant les vacances de Printemps. L'invitée d'honneur sera Jeanne Papa, aquarelliste montignonne qui dessine depuis sa plus tendre enfance. Très rapidement séduite par la technique exigeante et pleine de défis de l'aquarelle, Jeanne se spécialise dans l'image paysagère et d'architecture. De la nature Seine-et-Marnaise aux paysages de la côte napolitaine où elle a grandi, ses toiles vous feront sans nul doute voyager. Autour d'elle près de quarante peintres présenteront leurs œuvres. Amateurs d'art ou simples curieux, ce salon est fait pour vous! Vous y découvrirez également les peintures réalisées conjointement par les enfants et les seniors de la commune dans le cadre d'un projet intergénérationnel. Le catalogue du salon sera en vente au prix de 2€ et numéroté pour une tombola. Un numéro de catalogue sera tiré au sort à la fin du salon le 25 avril à 18h: le gagnant remportera une toile offerte par Jeanne Papa!

#### • Saint-Mammès, Village de Caractère!

Saint-Mammès s'est vu remettre le label Seine-et-Marnais « Village de Caractère » le 29 septembre 2017 à Dammarie-lès-Lys, lors du 56<sup>e</sup> congrès des Maires et Président(e)s d'E.P.C.I. Pour Saint-Mammès, commune batelière chargée d'histoire, ce label est la reconnaissance de sa singularité et de sa personnalité. D'autre part, il s'agit là d'un superbe tremplin pour accélérer le développement touristique de la commune. Saint-Mammès est le troisième village de la Communauté de Communes Moret Seine & Loing à être labélisé par le département (la commune rejoint les villages de Thomery et Flagy, labélisés en 2014). Nul doute que le charme de cette petite cité au passé batelier encore si présent, que la beauté de ses quais représentée tant de fois par Alfred Sisley, et que le caractère atypique de ses venelles et de son patrimoine, attireront et séduiront de nombreux visiteurs.

### ■ SAINT-ANGE-LE-VIEIL

#### • Fées Mains, brasserie éphémère

Tous les mois, hors congés scolaires, l'association Fées Mains ouvre une brasserie éphémère. Se rencontrer, sortir, partager et pourquoi pas se régaler? Nos villages ont vu les cafés fermer et cette idée rencontre un franc succès.



SAINT-ANGE-LE-VIEIL

Que ce soit pour l'apéritif, un repas ou juste un dessert, la brasserie fait salle comble. Vous trouverez un plat du jour original, préparé maison bien sûr.

L'association organise également tous les mardis des activités manuelles.

Renseignement: mimilanoue@orange.fr ou 06 23 48 06 42.

### ■ THOMERY

#### • Animation pour enfants

Samedi 27 janvier à 15h30, salle de la Chapelle

Les enfants, dès 6 ans, sont invités à une conférence sur le thème « Nouvelle Zélande, histoires Maori ». Durant une heure, la conteuse Céline Harlingue les transportera dans cet univers de manière ludique et interactive. Gratuit. Animation suivie d'un goûter offert.

#### • Fête de la Saint-Vincent

Samedi 20 janvier

La confrérie de Saint-Vincent est la plus ancienne association de Thomery. Comme chaque année, après la présentation en mairie à 9h du nouveau bâtonnier, une grand'messe aura lieu le samedi 20 janvier en l'église Saint-Amand où le nouveau bâtonnier recevra les insignes de la confrérie: la médaille, le tricorne, la cape et le bâton de Saint-Vincent qu'il gardera jusqu'en 2019. Le traditionnel vin chaud sera servi à partir de 12h chez le bâtonnier entrant, 10 rue Thiers.

#### • Rencontres artistiques

Samedi 10 et dimanche 11 février de 10h à 12h et de 14h à 18h, Salle de la Plage

Le service culturel de Thomery proposera la troisième édition de ses rencontres artistiques. Au programme: peintures et sculptures Entrée libre.

## Contacts

• Mairie de Champagne-sur-Seine  
149, rue Grande  
Tél.: 01 60 39 51 20  
www.champagne-sur-seine.fr

• Mairie de Dormelles  
14, rue de la Mairie  
Tél.: 01 60 96 65 01  
www.dormelles.fr

• Mairie d'Écuelles  
45, rue Georges-Villette  
Tél.: 01 60 70 55 04  
www.mairie-ecuelles.fr

• Mairie d'Épisy  
26, Grande Rue  
Tél.: 01 64 45 80 61  
www.episy.fr

• Mairie de La Genevraye  
3 route de Nemours  
Tél.: 01 64 45 83 81  
www.lagenevraye.fr

• Mairie de Flagy  
Place de l'église  
Tél.: 01 60 96 64 18  
www.flagy.fr

• Mairie de Montarlot  
16, rue des Joncs  
Tél.: 01 60 70 82 97

• Mairie de Montigny-sur-Loing  
Place de la Mairie  
Tél.: 01 64 45 82 86  
www.montignysurloing.fr

• Mairie de Moret-sur-Loing  
26, rue Grande  
Tél.: 01 60 73 51 51  
www.ville-moret-sur-loing.com

• Mairie de Nanteau-sur-Lunain  
50, rue de Lorrez-le-Bocage  
Tél.: 01 64 29 00 20  
www.nanteau-sur-lunain.fr

• Mairie de Nonville  
Place de la Mairie  
Tél.: 01 64 29 01 34  
www.mairie-nonville77.fr

## COMMUNE NOUVELLE MORET LOING &amp; ORVANNE

**Moret Loing & Orvanne**  
Commune Nouvelle

## ■ ÉCUELLES

## • Loto

Samedi 20 janvier, salle Jean Mermoz

Organisé par L'Ocalm.

Ouverture des portes: 19h30 – Début des parties: 20h15

Buvette et restauration sur place.

Renseignements: 07 82 12 56 32 ou 06 95 42 21 67

## • Vide dressing

Samedi 27 janvier, de 8h à 18h30, salle Jean Mermoz

Organisé par la FCPE.

Pré-inscription et tarifs: fcpe.ecuelles@hotmail.fr

ou 06 87 33 88 58

## • Exposition de peinture ADSCE

Du 24 février au 4 mars, salle Jean Mermoz

Ouvert tous les jours de 14h à 18h

Rens: M<sup>me</sup> Jacquot 01 60 70 48 61

ou expoadsce@yahoo.fr

## ■ ÉPISY

## • Café-Musique

Vendredi 19 janvier à 20h, auberge d'Épisy

Organisé par Atoucafé.

Renseignements: atoucafé@gmail.com

## ■ MORET-SUR-LOING

## • Carnaval dans les rues

Samedi 17 février

## • Semaine de la Langue Française

Samedi 17 mars

La nouvelle édition « Dis-moi dix mots sur tous les tons » met à l'honneur l'oralité. Chacun est invité à s'interroger sur les multiples usages de la parole: elle se déclame dans les discours, s'échange au cours de débats, se met en scène au théâtre et laisse toute sa place à l'improvisation autour des dix mots choisis: **accent, bagou, griot, jactance, ohé, placoter, susurrer, truculent, voix, volubile.**



## ■ MONTARLOT



## ■ VENEUX-LES SABLONS

## • Apéro des mômes (atelier cuisine)

Samedi 27 janvier de 10h à la Maison des associations

Encadrés par des parents de la Caisse des écoles, les apprentis cuisiniers participeront à un cours de cuisine pour préparer un succulent apéritif à déguster en toute convivialité.

## • Concert rock

Samedi 10 février à 19h30 à la maison des associations

Un repertoire pour tous les goûts: chanson, rock, pop, reggae.

Restauration et buvette sur place.

Renseignements pratiques: M<sup>me</sup> Olivares 06 43 20 31 30

## • Fête de Printemps

Samedi 17 mars de 15h à 18h à la maison des associations

## • Rencontres photographiques

Du samedi 24 mars au dimanche 1er avril de 14h30 à 18h30

à la Maison des associations

## • Expo couture créative

Dimanche 8 avril 10h à 17h à la salle polyvalente

Rens: M<sup>me</sup> Perret au 01 64 70 69 64 ou couture.creative@free.fr

## DU CÔTÉ DE LA BIBLIOTHÈQUE

Rens: 01 60 70 87 38

bibliotheque@veneuxlessablons.fr

## • Musikatous

Samedi 20 janvier à 10h30

Découvrez et pratiquez la musique autrement grâce à cet atelier musical. Laissez-vous surprendre par la percussion corporelle, des jeux vocaux ou des cup song. Gratuit et ouvert à tous.



## ■ VILLECERF

## • Galette animée

Dimanche 28 janvier, 15h,

salle polyvalente

Offerte par la commune et le foyer Rural aux Villecerfoises et Villecerfois de tous âges.

Inscription demandée en mairie

## • Soirée paëlla

Samedi 7 avril, 19h30, salle polyvalente,

Organisée par l'amicale des parents d'élèves

Inscription: Aurélie au 06 79 65 01 13

## ■ Loto de l'Envol

Dimanche 4 mars, 13 h, salle polyvalente

De très nombreux lots à gagner et au jeu de la chance... un jambon sec ! Buvette, pâtisserie, restauration...

Rens: Annie au 06 85 48 26 14 ou Corinne au 06 49 11 97 85

## • Cours de gym douce et tonique de l'Envol

Les cours de gym tonique dispensés par Mickaël ont repris le mercredi de 19 h 30 à 20 h 30. Les cours de gym douce ont lieu le vendredi de 18 h 30 à 19 h 30, dans la salle polyvalente. N'hésitez pas à tester librement...

Rens: Annie au 06 85 48 26 14 ou Corinne au 06 49 11 97 85



## L'actu des 19 communes

Publiée sous la responsabilité des communes

## ■ VILLEMARÉCHAL

## • Soirée Flamenco autour d'un chili con carne.

Samedi 20 janvier à 19h30

Démonstration de danse flamenco avec 2 danseuses et un guitariste. Repas: apéritif, Chili Con Carne, fromage, dessert, café. Deux sets de démonstration pendant le repas puis soirée dansante avec DJ.

Entrée 20€ avec repas hors boisson.

Réservation obligatoire avant

le 12 janvier au 06 95 03 14 78

## • Toulon &amp; Toulis défient la gravité (concert)

Dimanche 25 Mars à 17h

En duo avec le génial pianiste de jazz Rémi Toulon, Éric Toulis développe son talent de showman avec ce qui ne ressemble pas à un simple concert mais à un véritable spectacle visuel comique où sketches, chansons loufoques et humour féroce sont portés par un swing communicatif. L'esprit libre, vif, et le ton à la fois caustique et pince-sans-rire, il parle de tout avec des paroles franchement drôles et très originales. Entrée 10€.

Réservation et renseignement:

<http://cfvillemarechal.reseaudesassociations.fr>

## • « Chansons poilues, chansons poilantes », concert du groupe André Labeur

Samedi 3 février, 20h30, salle polyvalente

Organisé par l'AHVB

## ■ VILLE SAINT-JACQUES

## • Fête de la Saint-Vincent

Samedi 27 janvier à 9h45, Croix Saint-Vincent

Une nouvelle fois, la Confrérie de Saint-Vincent met à l'honneur la vigne et le vin qui sont si chers à notre village depuis très longtemps. Comme chaque année, nous fêtons la Saint-Vincent dans notre village. Le président et les membres de la Confrérie, vous invitent à vous réunir avec les confrères à la Croix de Saint-Vincent, au carrefour des rues de Noisy et du Marchais. Tout le monde est convié à la procession vers l'église à 10h, pour assister à l'intronisation, du nouveau bâtonnier de l'année, à la bénédiction des brioches et du Chardonnay de Ville Saint-Jacques. Le soir, à partir de 20h à la salle polyvalente, un banquet et un bal animé sont organisés. Une semaine avant cette fête annuelle, la troisième édition du jeu des fagots est proposée cette année pour le plaisir des plus petits mais aussi des plus grands. Le but est de reconstituer une phrase qui porte sur l'histoire de la vigne. Renseignements: [www.ville-saint-jacques.fr](http://www.ville-saint-jacques.fr)

## ■ LA GENEVAYE



## ■ NANTEAU-SUR-LUNAIN



## ■ NONVILLE



## ■ PALEY



## ■ REMAUVILLE



## ■ TREUZY-LEVELAY



## ■ VERNOU-LA CELLE



## ■ VILLEMER



## Contacts

• Mairie de Paley  
Rue de la Mairie  
Tél.: 01 64 31 53 53  
[www.paley.fr](http://www.paley.fr)

• Mairie de Remauville  
1, rue Grande  
Tél. 01 64 29 56 12

• Mairie de Sant-Ange-le-vieil  
2, rue de la Mairie  
Tél. 01.60.96.59.54  
[pagesperso-orange.fr/saint.ange77](http://pagesperso-orange.fr/saint.ange77)

• Mairie de Saint-Mammès  
2, rue Grande  
Tél. 01 64 23 39 41  
[www.saint-mammes.com](http://www.saint-mammes.com)

• Mairie de Thomery  
9, rue République  
Tél. 01 64 70 51 65  
[www.mairiethomery.com](http://www.mairiethomery.com)

• Mairie de Treuzy-Levelay  
Place Gustave Moufrond  
Tél./Fax. 01 64 29 01 06  
[www.treuzy-levelay.com](http://www.treuzy-levelay.com)

• Mairie de Veneux-Les Sablons  
Place du 11 novembre  
Tél. 01 60 70 52 38  
[www.veneuxlessablons.fr](http://www.veneuxlessablons.fr)

• Mairie de Vernou-La Celle-sur-Seine  
41, rue de la Mairie  
Tél. 01 60 74 56 80  
[www.mairie-vernou-celle77.fr](http://www.mairie-vernou-celle77.fr)

• Mairie de Villecerf  
9, rue de l'Église  
Tél. 01 64 24 93 08

• Mairie de Villemaréchal  
8, rue de la Mairie  
Tél. 01 64 31 52 65  
[www.villemarechal.fr](http://www.villemarechal.fr)

• Mairie de Villemer  
12, av. du Général de Gaulle  
Tél. 01 64 24 92 99  
[www.villemer.fr](http://www.villemer.fr)

• Mairie de Ville Saint-Jacques  
52, Grande Rue  
Tél. 01 60 96 66 01  
[www.ville-saint-jacques.fr](http://www.ville-saint-jacques.fr)



Cet équipement sera un espace d'activités, de rencontres et d'échanges.

## L'Espace des habitants MSL ouvre ses portes à Villemer

Noël Barbier, Président de la CAF de Seine-et-Marne et Patrick Septiers, Président de MSL, lors de la pose de la première pierre en juin dernier.

LA LAURENT ALAMERCERY ARCHITECTE



### UN BÂTIMENT DONT L'ARCHITECTURE PRIVILÉGIE L'ACCUEIL ET LA CONVIVIALITÉ

#### Côté extérieur :

Bardage bois, parement de pierre, toit en ardoise, vastes baies vitrées, un auvent abritant un espace de jeu, le bâtiment de 300 m<sup>2</sup> s'intègre parfaitement dans le paysage champêtre du site.

#### Côté intérieur :

L'espace s'articule autour d'un vaste hall d'accueil, qui desservira un espace multimédia, des bureaux permettant de recevoir les usagers, une salle d'activité de plus de 80 m<sup>2</sup> adaptée à la pratique de nombreuses activités et notamment celles des tout-petits. Le bâtiment, de plain-pied, dispose d'une salle de change et d'un local poussette. Une cuisine permettra de proposer des ateliers culinaires.

Un nouvel espace dédié aux habitants, animé par les services Moret Seine & Loing – Centre Social, Culture, Petite Enfance, Jeunesse & Sport – ouvre ses portes à Villemer en ce début d'année 2018.

Notre communauté, désormais forte de 40 000 habitants répartis sur un vaste territoire de 228 km<sup>2</sup>, se devait de se doter d'un équipement au cœur de sa partie rurale, afin d'offrir des services de proximité et performants à l'ensemble de sa population en matière de petite enfance, jeunesse, vie sociale, accès au droit, à la culture...

Retenue pour sa position géographique permettant de rayonner sur l'ensemble du secteur rural de Moret Seine & Loing, la commune de Villemer accueille cet équipement, qui fait face à la salle polyvalente, route des marronniers. Cet espace de 300 m<sup>2</sup>, construit avec le concours financier de nos partenaires – l'État, le département de Seine-et-Marne et de la Caisse d'allocations familiales de Seine et Marne – ouvrira ses portes dans les prochaines semaines.

Dédié aux habitants cet équipement baptisé « Espace des habitants MSL » sera un centre d'information, d'activités, de rencontres et d'échanges.

Les parents de jeunes enfants ainsi que les assistants maternels pourront y bénéficier

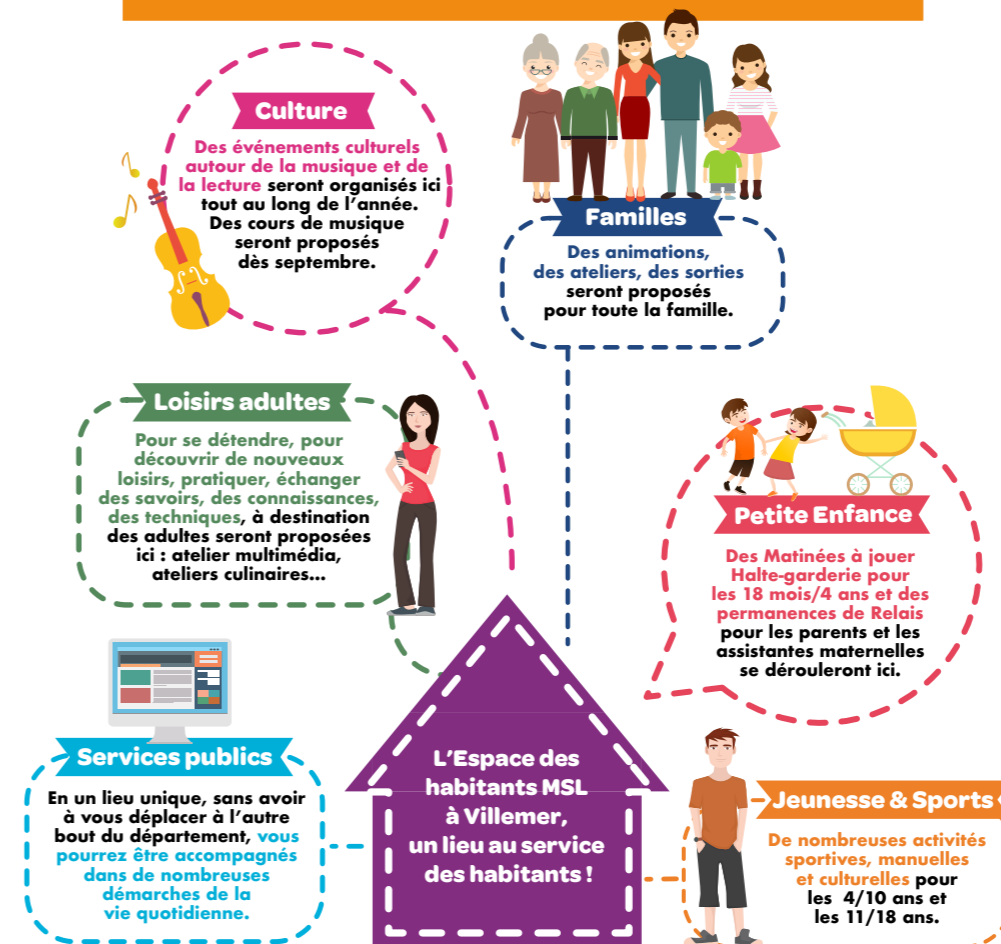
de l'accompagnement proposé par le Relais assistantes maternelles MSL, mais aussi de temps d'accueil collectif lors des « Matinées à jouer ».

Les jeunes auront accès à un espace multimédia ainsi qu'à nombre d'activités proposées par les animateurs au sein d'un espace convivial, plus proche de chez eux.

Des rencontres culturelles musicales et littéraires seront régulièrement organisées et dès la prochaine rentrée de septembre 2018, les trois écoles de musique du territoire y proposeront des enseignements. Agréé par la Caisse d'allocations familiales de Seine-et-Marne, le Centre Social proposera ici un panel d'activités familiales qui complètera l'offre actuelle autour, par exemple, d'ateliers culinaires, de cours d'informatique et bien d'autres activités à imaginer et élaborer avec les habitants.

Vous pourrez découvrir le bâtiment, les services et activités qui y sont proposés lors de la journée portes ouvertes qui se déroulera le samedi 7 avril. ■

Pour tout renseignement : vie.sociale@cmsl.com



### UN CENTRE LABÉLISÉ MSAP

Une offre de services renforcée avec le label Maison de Services au Public (MSAP).

MSL s'est engagée, aux côtés de l'État et d'opérateurs institutionnels, à l'amélioration de l'accessibilité des services publics. Formés par les opérateurs partenaires, les agents MSL sont désormais en capacité d'accompagner les habitants dans certaines démarches administratives désormais dématérialisées (cartes nationales d'identités, passeports, permis de conduire) et de dispenser un premier niveau de renseignement en lien avec la Caisse d'allocations familiales, la Caisse nationale d'assurance vieillesse, Pôle emploi et la Mission locale de la Seine et du Loing. Un espace multimédia en libre accès sera proposé aux habitants pour réaliser leurs démarches numériques. Chacun pourra bénéficier, s'il le souhaite d'un accompagnement adapté, avec les agents MSL.



Les boîtes collector réalisées par une illustratrice.

La maison de thé Christine Dattner : une affaire de famille qui fait recette !

C'est chemin des près, à Thomery que sont créés et assemblés les Thés Christine Dattner, avant d'être vendus et dégustés dans le monde entier, des étals des Grands magasins parisiens aux suites des palaces coréens !

Le thé est la deuxième boisson la plus consommée dans le monde, après l'eau. Ce breuvage à la cote auprès des Français qui ont triplé leur consommation ces 20 dernières années. Au cœur de cet engouement, les thés parfumés qui représentent 85 % des ventes et dont les noms sont autant d'invitations au voyage et à la rêverie. Avec *L'hymne à l'amour, Tous les matins du monde, Maldives, Parfum de femme, Si Versailles m'était conté*, parmi quelques 270 références de son catalogue Christine Dattner, pionnière en la matière, s'inscrit pleinement dans cette mouvance avec ses créations haut de gamme. Sa recette gagnante: des thés de qualité sélectionnés avec rigueur, puis assemblés et parfumés sur mesure avec des arômes 100 % naturels et un packaging soigné et coloré.

Après une belle carrière débutée au sein du grand comptoir de thé anglais Betjeman and Barton au sein duquel elle fait ses armes, une première marque lancée à Paris dans les années 80 qui l'a fait connaître dans le monde entier et des ouvrages de référence pour des maisons d'éditions prestigieuses comme Flammarion, c'est à Thomery que Christine Dattner a implanté sa maison de thé aujourd'hui en pleine expansion.

Thomery, c'est le lieu et l'histoire d'un nouveau départ et d'une belle aventure familiale.

En 2011, huit ans après le rachat de sa première société « Contes de thés » par un grand groupe pour lequel elle a exercé ses talents de créatrice et développé le département thé, Christine Dattner se retrouve licenciée, mise sur la touche. « Alors que je n'y croyais plus, c'est mon mari qui m'a poussé à tenter à nouveau l'aventure et m'a remis en selle en créant pour moi ma société. » Si elle a démarré fin 2012 en tant qu'auto entrepreneur, elle a rapidement fait évoluer sa société en SARL tant le succès a immédiatement été au rendez-vous. « Beaucoup de mes anciens clients m'ont suivi et me demandaient de nouvelles créations. J'ai été très vite dépassée par l'afflux des commandes. Je ne m'attendais absolument pas à un tel succès, mais je ne parlais pas de zéro. » En effet, Christine Dattner s'est forgée une solide réputation dans le monde du thé, notamment grâce à ses publications traduites dans de nombreuses langues.

« Au départ, je travaillais seule, dans 30 m² sept jours sur sept et conditionnais mes thés à la main. Aujourd'hui, mes deux fils et leurs amis se sont joints à moi et nous sommes une équipe de 15 personnes, dont 10 salariés à plein temps basés à Thomery au sein d'un atelier de 350 m² et 6 agents

répartis à travers le monde ». Avec plusieurs tonnes de thé vendues chaque mois, 300 points de ventes en France et à l'étranger, y compris dans des pays producteurs où ce breuvage est une véritable institution comme le Japon ou la Corée, et une croissance de 20 à 30 % par an, Christine Dattner tient là une belle revanche professionnelle.

À l'origine de ce succès, la singularité d'un catalogue qui compte 250 références de thés en vrac et 22 en sachets et le savoir-faire de sa créatrice, qui n'est pas sans rappeler celui d'un nez en parfumerie. « Nous avons une gamme de thés d'origine (thés classiques comme le Darjeeling...) que nous importons du monde entier, mais surtout une vaste gamme de thés aromatisés qui fait notre spécificité, notre signature. J'imagine et élabore des recettes inédites, des alliances entre des thés que je fais parfumer spécialement, à partir d'arômes 100 % naturels, alors que la plupart des grandes marques importent des thés déjà aromatisés. Nous ajoutons ensuite des fleurs, fruits ou épices, mais aussi des formes ou sujets (sapins, cœur) mais ce ne sont que des « éléments figurés » qui n'ont qu'un impact infime sur le goût de la préparation. Nous sommes très peu en France à travailler comme ça, à créer nos assemblages, composer et faire aromatiser. On nous compte sur les doigts d'une main ».

Si ses créations sont souvent originales, audacieuses et modernes, Christine Dattner avoue pourtant être de la vieille école et travailler avec un petit cahier, dans lequel elle prend des notes et conserve ces précieuses recettes et proportions afin d'obtenir des mélanges équilibrés. Lorsqu'on l'interroge sur ses sources d'inspiration et son processus de création, il semble que tout soit permis: « quand j'imagine un nouvel assemblage, je peux aussi bien partir d'un nom, parfois emprunté à une chanson, à un film, que d'un lieu, d'un thème ou bien d'un assemblage que je viens d'imaginer qu'il me faut ensuite baptiser. Je peux faire du sur mesure, comme récemment, lorsque j'ai imaginé un thé sur commande à l'occasion d'une expo sur Brooklyn organisé par le Bon Marché pour lequel je suis parti sur des notes gourmandes de caramel, de biscuit et de chocolat... Seul impératif je prends toujours un très beau thé de base. C'est comme en pâtisserie, il faut de bons ingrédients pour faire un bon gâteau. »

Plus qu'un métier c'est une passion contagieuse que cette spécialiste a transmis à toute sa famille, à son équipe et qu'elle entend bien communiquer à sa clientèle française



Des sachets « haute couture » : conçus en mousseline, sans agrafe, ni colle et cousus main !

« Nous avons une vaste gamme de thés aromatisés qui fait notre spécificité, notre signature. » Christine DATTNER

et étrangère. Température de l'eau, temps d'infusion, sont des paramètres indispensables à connaître pour déguster le thé dans de bonnes conditions. Par exemple, pour le thé vert du Japon qui est particulièrement fragile, la température de l'eau ne doit pas excéder 50 degrés indique Christine Dattner et c'est pour cela que nous précisons toujours ces informations sur nos emballages. Des conditionnements auxquels la marque porte un soin tout particulier, en développant notamment une gamme de belles boîtes aux décors saisonniers réalisés par une jeune illustratrice « maison » et que les collectionneurs s'arrachent. « Nous proposons des produits haut de gamme sur le marché français et international. » Mais c'est avant tout l'aspect artisanal et la recherche d'authenticité que Les thés Dattner souhaitent mettre en avant « Nos thés sont tout sauf un pur produit marketing » affirme sa dirigeante, « c'est tout ce que nous ne voulons pas faire.

La qualité c'est fondamental. Boire un thé de grande qualité ne revient pas plus cher que de consommer des thés vendus dans la grande distribution » affirme cette experte. « Avec 100 grammes de thé en vrac on peut préparer une cinquantaine de tasses pour un coût ne dépassant pas les 6 ou 7 euros ».

Aujourd'hui, le chiffre d'affaires de la maison de thé thomeryonne avoisine le million d'euros et poursuit son développement, mais de manière raisonnée. « Nous faisons l'acquisition de nouvelles machines de conditionnement, de balances et nous allons agrandir nos locaux désormais trop exigus et très probablement ouvrir un espace de vente ici, à Thomery où nous nous plaisons beaucoup. » ajoute Christine Dattner. « Mais l'essentiel c'est de rester fidèle à notre philosophie et à notre indépendance et de développer le thé comme on l'aime ! » ■

**LA RECETTE DATTNER: « LE THÉ EST UN PRODUIT DE TERROIR »**

Pour trouver de bons ingrédients et proposer régulièrement des nouveautés, « il faut être à l'affût, déguster, découvrir de nouveaux jardins, de nouveaux producteurs et trouver le meilleur rapport qualité prix » confie Christine Dattner. « Le thé est un produit de terroir vivant, assez proche du vin à bien des égards. Il faut évoluer, car le produit évolue et les goûts des consommateurs changent. Le cercle des pays producteurs s'élargit, je pense notamment à la Birmanie dont les frontières se sont ouvertes et au Rwanda qui s'est lancé dans la production. Nous importons nos thés du monde entier et nous nous employons avec mon équipe à innover et anticiper les attentes des consommateurs. On ne peut pas se reposer sur quelques recettes » affirme Madame Dattner.



**Le prêt à 0 %, ça fonctionne pour les entreprises de Moret Seine & Loing !**

La création ou reprise d'entreprise sur notre territoire peut être facilitée par le prêt d'honneur. Retour sur ce dispositif dont MSL est partenaire depuis 2007 suivi d'un portrait de Marie Desvergne et Yann Loison, deux entrepreneurs qui en ont bénéficié.

**Moret Seine & Loing s'est engagée dans une politique de soutien à la création d'entreprise** en adhérant à Melun Val de Seine & Sud Seine-et-Marne. Cette association aide les créateurs et repreneurs d'entreprise en leur accordant un prêt d'honneur. Financée par des fonds publics et privés, dont MSL, la plateforme a pu soutenir sur notre territoire plus de 50 porteurs de projet dont les entreprises ont généré près de 102 emplois.

**Le prêt d'honneur est un prêt sans intérêt et sans garantie.** Il est accordé à titre personnel. Le but est de faciliter l'accès au crédit bancaire. Le montant du prêt d'honneur peut aller de 3000 à 30000 euros (voir 50000 € dans certains cas de reprise) et il est remboursable sur 5 ans maximum. Un différé de remboursement est possible.

**Le prêt d'honneur est destiné aux créateurs ou repreneurs installant leur entreprise sur le territoire de Moret Seine & Loing.** Lors du premier contact avec le porteur de projet, l'association s'assure qu'il est bien informé des différentes aides à la création, puis, elle l'oriente vers l'organisme qui l'aidera à constituer son dossier de financement. Ensuite, le futur entrepreneur est convié à présenter son projet

devant les membres d'une commission composée de chefs d'entreprise et d'experts (banquier, expert-comptable) qui décideront de l'octroi du prêt.

**Un prêt sans intérêt et sans garantie accordé à titre personnel**

Le porteur de projet bénéficiaire d'un prêt d'honneur sera épaulé durant les premières années de vie de son

**entreprise**, par un suivi technique réalisé par les chargés de mission de l'association et, s'il le désire, par l'accompagnement bénévole d'un parrain (chef d'entreprise, cadre ou expert) qui a pour rôle d'être présent dans les bons comme dans les mauvais moments. Celui-ci apporte un soutien moral, fait bénéficier de ses relations et surtout de son expérience. L'inscription à un Club de Créateurs est fortement recommandée. Le suivi est une façon de rompre l'isolement et est un gage de réussite et de pérennité ! ■

Initiative Melun Val de Seine & Sud Seine-et-Marne  
Centre d'affaires H CENTER  
11, rue Benjamin Franklin 77000 La Rochette  
initiative.mvs.sud77@camvs.com  
Tél. : 01 64 38 96 85  
site : www.initiative-mvs-sud77.fr

Entretien avec **MARIE DESVERGNE Fondatrice de la salle de remise en forme CROSS & FITNESS à Écuelles**

**Un club de remise en forme à taille humaine, voici la bonne idée de Marie Desvergne. Mais sans le prêt d'honneur, son projet aurait pu ne pas voir le jour.**

**Quand et comment avez-vous obtenu le prêt d'honneur ?**  
J'ai présenté mon projet à la commission d'obtention du prêt en mars 2016, j'ai essuyé un refus. J'ai donc dû revoir quelques points faibles et compléter mon dossier. J'ai fini par convaincre le jury. Je l'ai pris comme une deuxième chance, une manière pour moi d'être encore plus sûr du projet.

**Quels étaient ses points faibles ?**  
De par son emplacement, les membres du jury pensaient que ma salle était peu visible. Ils voulaient être sûrs aussi que de grosses structures n'étaient pas implantées dans le secteur.

**Comment avez-vous convaincu la commission ?**  
J'ai pu démontrer qu'il n'y avait pas de salles entre Montereau et Avon et qu'il y avait donc un public potentiel qui n'a pas forcément envie de faire 12 km pour aller faire du sport. J'ai prouvé en faisant



des photos que l'on voyait la salle depuis la Nationale. Je les ai rassurés aussi en réunissant de nombreux témoignages de gens prêts à me suivre.

**Est-ce que ce prêt a constitué un levier pour obtenir un prêt plus important ?**  
Oui, sans le prêt d'honneur, je n'aurais pas pu obtenir mon prêt bancaire.

**Pour une salle de remise en forme, l'achat de matériel est-il onéreux ?**  
Tout dépend de ce que l'on souhaite proposer. Pour moi, faire de l'exercice ne doit pas se résumer à un entraînement seul sur sa machine, sans accompagnement. C'est

pour cela que Cross & Fitness se démarque, nous sommes axés sur l'accompagnement personnalisé, ce qui implique un coût matériel moindre. Notre équipement est différent de ce que l'on peut voir ailleurs mais permet des résultats bien plus intéressants.

**Concernant les dépenses de fonctionnement, qu'est-ce qui vous coûte le plus ?**  
La location de la salle et le salaire des profs.

**Pour un(e) jeune chef d'entreprise, est-ce que vous conseillerez ce dispositif ?**  
Oui, sans hésiter. Certes, le prêt permet de rassurer les banques, mais tout l'aspect accompagnement est très important aussi pour nous, les nouveaux entrepreneurs. Parce que lorsqu'on lance son entreprise on est tout seul. ■

Cross & Fitness  
avenue de Sens, Écuelles – 01 64 22 50 76  
www.crossandfitness77.com

Cross & Fitness lance une campagne de crowdfunding en ce début d'année 2018. Tous les détails sur leur site internet.

Entretien avec **YANN LOISON Repreneur du BAR-TABAC de Ville Saint-Jacques**

**Le quadra venu du BTP rêvait de devenir patron de bar. Son vœu fut exaucé en 2015, avec un bon coup de pouce du prêt d'honneur.**

**Pourquoi avez-vous sollicité un prêt d'honneur ?**  
Le prêt à taux zéro m'intéressait pour obtenir un peu de trésorerie en plus. C'est important pour payer mes fournisseurs et ça m'évite d'être trop « serré » en fin de mois.

**Avez-vous bénéficié de l'accompagnement ?**  
Non, je n'y ai pas eu recours car l'ancien propriétaire a accepté de me former. Il m'a expliqué le fonctionnement des machines, la manière de gérer le tabac, le stock de boissons, comment commander et surtout il m'a présenté la clientèle. C'était une sorte de formation accélérée sur 15 jours. Il n'y

a rien de compliqué dans ce métier, il faut juste être commerçant, aimer le contact, discuter avec les gens...

**Parlez-nous de l'aspect local ! Est-ce que les gens ont apprécié le fait que le tabac ne reste pas fermé ?**  
Oui, les habitants des petits villages sont très sensibles aux commerces de proximité.

**Pour un(e) jeune chef d'entreprise, est-ce que vous conseillerez ce dispositif ?**  
Oui, absolument, ce sont des personnes très compétentes qui nous aiguillent vraiment bien. Le suivi trimestriel est essentiel, nous devons envoyer nos comptes, ce qui permet d'éviter les catastrophes.

**Votre entreprise est-elle rentable aujourd'hui ?**  
Oui, les comptes sont à l'équilibre. Je suis



arrivé à ma deuxième année d'exercice, c'est une étape importante, l'heure des bilans. Mais j'ai une bonne clientèle. Et je suis toujours à son écoute. ■

Bar-tabac-épicerie de la place  
4, place de l'Église  
Ville Saint-Jacques



en bref...



Deux ateliers pour les seniors au Centre Social MSL

Voici venu le temps des bonnes résolutions. Le Centre Social met en place pour les seniors deux séries d'ateliers qui ont pour but de garder l'esprit vif et le pied alerte. Le premier s'intitule « Atelier sport santé », il s'agit de 34 séances d'activités sportives hebdomadaires étalées sur l'année et animées par un éducateur médico-sportif. Le second, « atelier Mémoire vive » sur le même rythme d'une séance par semaine permettra de préserver son capital psychique et cognitif.

Renseignements Centre Social MSL  
Tél.: 01 64 70 63 07

La fibre optique aux Renardières



Le Pôle Economique des Renardières est désormais raccordé au très haut débit. La labellisation « THD Zone » permet aux entreprises de souscrire un abonnement fibre pro, tout en bénéficiant de frais de mise en service réduits.

Restos du cœur

La campagne d'hiver des Restos du cœur lancée en novembre se poursuit jusqu'au 9 mars. Les distributions à l'antenne d'Écuellles-Moret se déroulent à la Maison de l'Orvanne le mardi de 9h à 11h et le jeudi de 14h à 16h. Celles de l'antenne de Champagne-sur-Seine ont lieu place de l'Hôtel de Ville le lundi de 9h à 11h30 et le vendredi de 9h à 12h.



Travaux de réparation de coque d'un bateau de plaisance à Saint-Mammès.

Notre patrimoine industriel à l'honneur

Le « beau livre » *L'industrie au vert* permet de redécouvrir le patrimoine industriel et artisanal de la vallée de la Seine, avec une part importante réservée au territoire de Moret Seine & Loing. Revue de détail de cet ouvrage magnifiquement illustré.

Un patrimoine méconnu

Depuis 2008, la Région Île-de-France et le Département de Seine-et-Marne sont engagés dans un projet ambitieux d'inventaire du patrimoine industriel sur les 52 communes seine-et-marnaises de la vallée de la Seine. Cet inventaire a mis en lumière un patrimoine souvent méconnu mais d'une formidable diversité: du petit moulin, au silo, de l'atelier d'artisan à l'ensemble industriel, de la machine au geste du travail... L'architecture est parfois modeste, parfois monumentale. Vestiges, friches, reconversions, usines en activité, tous les sites témoignent d'une histoire qui a forgé la physionomie et l'identité des villes et de certains villages de la vallée de la Seine.

Une mine d'informations

Fruit d'une longue et minutieuse enquête, menée par des chercheurs, des photographes et des cartographes cet ouvrage brosse en quelques chapitres très documentés, l'histoire industrielle de la vallée de la Seine, dont les nombreuses productions alimentaient la capitale. Il présente un inventaire complet du patrimoine recensé et livre le portrait détaillé de 30 sites — usines, entreprises, ateliers... Illustré de très nombreuses photos saisissantes, ces « portraits » permettent de découvrir des lieux (usines, ateliers) emblématiques souvent privés qui ne sont d'ordinaire pas visibles du public.

60 pages sont consacrées spécifiquement à notre territoire.

Au sommaire de cet ouvrage, vous trouverez les moulins du pont de Moret, le moulin de l'Orvanne, les fours à chaux de Moret, le site Prugnat, Saint-Mammès et les chantiers navals, le chantier Rousseau à Veneux-Les Sablons, les carrières de calcaires Piketty d'Écuellles, L'usine ADR de Thomery, l'usine de matériel électrique Schneider et la ville de Champagne-sur-Seine et le Centre de recherche et d'essais EDF des Renardières d'Écuellles.



« L'Industrie au vert », Somogy, éditions d'Art, ouvrage collectif sous la direction scientifique et éditoriale de Nicolas Pierrot, conservateur en chef du Patrimoine de la Région Île-de-France avec la collaboration de Nathalie Hubert, attachée de conservation du Patrimoine au Département de Seine-et-Marne. Photographies: Philippe Ayrault, Région Île-de-France et Yvan Bourhis, Département de Seine-et-Marne. 39 euros. disponible en librairie

Région Île-de-France, Philippe Ayrault, ADACP

Inauguration en Chine de l'Office de Tourisme MSL

L'Office de Tourisme de Moret Seine & Loing et de la Seine-et-Marne a été inauguré le 12 octobre dernier, dans la ville Chinoise de Bailu (province du Sichuan).



Discours officiel lors de l'inauguration



Office de tourisme MSL appelé « Le petit château de Moret ».



Entrée de l'Office de tourisme.



Découpe du ruban par les autorités chinoises avec M. Barbaux, Président du Conseil Départemental 77 et Monsieur Septiers, Président de MSL et Vice-Président du Conseil Départemental 77.

L'Office sera ouvert chaque année, en saison de mars à octobre et tenu, sous la responsabilité de Madame Yuying Cui, avec la collaboration d'étudiants français en chinois qui apprennent le chinois à l'INALCO, prestigieuse université française pour les langues orientales avec qui nous avons passé une convention.

Cette implantation en Chine répond à deux objectifs, d'une part, consolider et augmenter la fréquentation touristique de

la clientèle chinoise en Seine-et-Marne et particulièrement dans notre Communauté de Communes où elle se développe chaque année un peu plus. D'autre part, offrir à nos PME/PMI, commerces et artisans, une possibilité de tester le « marché chinois » avec un coût extrêmement limité.

N'hésitez pas à nous contacter pour de plus amples renseignements ou encore pour étudier la possibilité de commercialiser vos produits: mslexportchina@cmsml.com

en bref...

Manège et composite: le saviez-vous?



Peut-être avez-vous fréquenté en famille les parcs d'attractions de la région, testé leurs manèges et attractions... Alors,

peut-être avez-vous sans le savoir voyagé à bord d'une nacelle ou d'un chariot fabriqué par une montignonne, Célyne Destremau. Elle qui travaille le « composite » depuis le début de sa carrière explique: « Composé de fibre de verre et de résine, c'est un matériau mal connu parce qu'il est destiné exclusivement aux productions en petite série. » Malgré cet état de fait, les applications sont multiples. On retrouve le composite dans la fabrication des piscines, formule 1, bateaux... Début 2017, la jeune femme est devenue chef d'entreprise en créant sa société « Technique application. » Son expertise de ce métier particulier, à la frontière de l'artisanat et de l'industrie devrait lui permettre de pérenniser son activité.

Contact: celyne.dest@gmail.com

Renardières: des terrains à tarifs compétitifs pour les entrepreneurs

Vous êtes à la recherche d'un terrain à bâtir pour implanter ou agrandir votre entreprise? Moret Seine & Loing vend des terrains de 1 200 à 16 000 m<sup>2</sup> à des tarifs compétitifs au Pôle économique des Renardières à Moret-Loing & Orvanne. 8 lots sont disponibles, dédiés à l'accueil des entreprises artisanales, industrielles et tertiaires.

Vous êtes intéressé, n'hésitez pas à prendre contact avec le Service Développement économique MSL. Tél.: 01 64 70 72 21 courriel: johann.barraud@cmsml.com





**Le timbre prioritaire coûte désormais 95 centimes d'euros**

Aussi appelé « Marianne rouge », le timbre pour les envois prioritaires passe de 85 à 95 centimes d'euros. Cette hausse s'explique par la baisse massive des envois de lettres par les Français.

**Interdictions de vapoter !**



Depuis le 1<sup>er</sup> octobre 2017, la cigarette électronique est interdite dans les établissements scolaires, les lieux accueillants des mineurs, les transports en commun et dans les entreprises.

**Copropriétaires :**

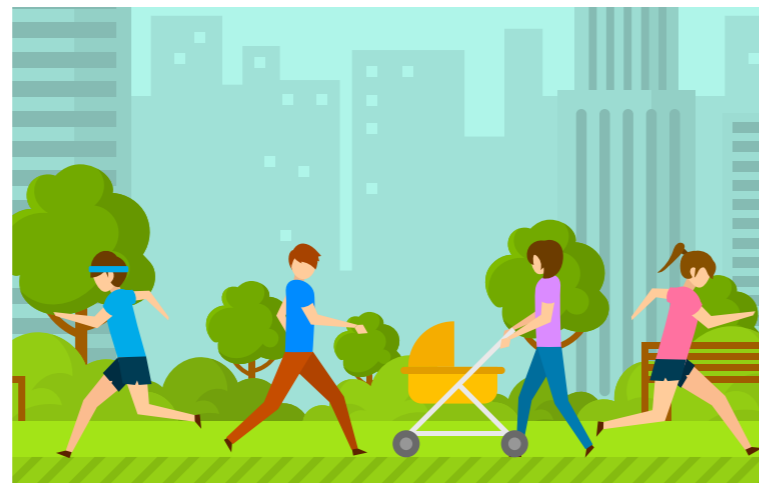
Comment baisser vos charges en 10 leçons ?



**Comment faire baisser ses charges de copropriété : le guide**

C'est l'Association des responsables des copropriétés (ARC) qui édite ce guide et le propose en téléchargement gratuit sur son site web. Si l'ouvrage est d'un abord peu aisé, avec ses 10 leçons et 88 points à compiler, cela ne doit pas vous faire perdre de vue qu'en appliquant ses nombreux conseils, vous pourrez faire baisser vos charges de 20 %.

[arc-copro.fr/sites/default/files/files/Guide-10-lecons.pdf](http://arc-copro.fr/sites/default/files/files/Guide-10-lecons.pdf)



**Pour lutter contre le mal de dos (et les idées reçues), il faut bouger !**

Fin 2017, l'Assurance maladie a lancé une campagne intitulée: « Mal de dos? Le bon traitement c'est le mouvement ». Contrairement à ce que l'on pense trop souvent, pour lutter contre le mal de dos, le repos n'est pas de mise. Il faut bouger, garder une activité physique autant que faire se peut et même continuer à travailler. « C'est la meilleure voie pour la guérison » nous expliquent-on dans cette campagne.

Pour aller plus loin, le site [ameli.fr](http://ameli.fr) propose de nombreux documents : des contenus spécifiques sur le mal de dos et la lombalgie commune, des informations sur le dos et son fonctionnement, des vidéos pédagogiques ou encore des exercices pratiques à réaliser à domicile ou sur son lieu de travail en cas de lombalgie aiguë.

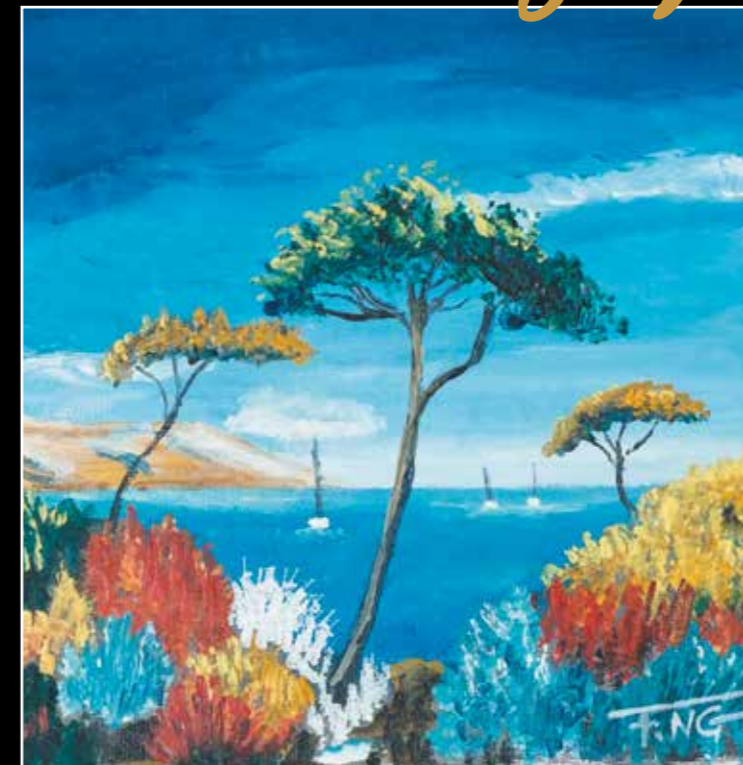
**Trouver l'association de consommateurs dont vous avez besoin**

L'Institut national de la consommation (INC) propose sur son site un moteur de recherche d'association de consommateur. En quelques clics, vous accéderez à une liste de résultats qui s'avérera fort utile le cas échéant.

[www.inc-conso.fr](http://www.inc-conso.fr)



Franch Nguyen



« En 1995, le souhait de s'installer dans une région plus proche de la nature m'a conduit à Moret-sur-Loing, ce fut un véritable coup de foudre. Fasciné par cette ville possédant tant de caractère, de charme, son histoire médiévale, son église, sa rivière... ma décision fut vite prise, c'était ici que je voulais vivre. Deux ans plus tard, la maison était construite dans la résidence de Ravanne à Écuellen, et depuis, je ne me lasse pas de flâner en forêt, sur les bords du Loing et du canal.

été offerts pour Noël. La magie était là, la peinture avait opéré son miracle car les couleurs s'étaient glissées, se fondaient sur la toile... elles avaient créé le paysage qui se trouvait sur une photo prise lors d'un voyage au Vietnam en 1993... Je voyageais de nouveau dans ce magnifique pays, celui de mes origines. C'était fantastique, incroyable, c'était mes premiers pas dans l'univers de cet art. Aujourd'hui, toujours autodidacte, pratiquant selon l'inspiration du moment, entremêlée de périodes actives et d'autres très calmes, d'autres toiles ont vu le jour et certaines se trouvent dans la famille, d'autres chez des amis. L'envie de connaître l'avis d'un nouveau public grandissait en moi et c'est la raison pour laquelle, aujourd'hui, je souhaite partager ces voyages avec vous tous. »

Très occupé par l'aménagement de la maison et de ses extérieurs, j'étais loin de penser que la peinture allait devenir une passion. En effet, la peinture, en dehors de celle que l'on applique au rouleau sur les murs de la maison, m'était inconnue. Je ne sais plus exactement la période à laquelle j'ai commencé à prendre un pinceau et des tubes de peinture mais par un beau matin, j'avais pris une toile nue et le matériel de peinture à l'huile qui m'avaient

Franch Nguyen exposera du 7 septembre au 28 octobre au Musée municipal de Moret-sur-Loing, 5, Place de Samois, Moret-Loing-et-Orvanne.

MSL Magazine ouvre ses pages aux artistes plasticiens locaux. Nous publions dans chaque numéro la reproduction d'une œuvre, avec l'autorisation de l'artiste et sous sa responsabilité.

Si vous souhaitez nous contacter, écrivez-nous : [s.communication@ccmsl.com](mailto:s.communication@ccmsl.com)

**Vous pouvez aussi retrouver les artistes précédemment publiés dans cette rubrique, ou exposer vos œuvres dans notre galerie virtuelle sur le site [www.ccmsl.fr](http://www.ccmsl.fr)**

**MSL**  
Moret Seine & Loing  
Communauté de Communes

Dépôt légal 1<sup>er</sup> trimestre 2018  
Directeur de la publication : Patrick Septiers  
Rédaction, conception graphique :  
Moret Seine & Loing Service communication,  
Marie-Caroline Brulhet, Laurent Assuid

Crédits photos : MSL ; Frog Images/N.Tanguy ; uneterredimages.com ;  
Istockphoto ; N.Deschamps ; Freepik ; Yapafoto ; DR.  
Date de parution : janvier 2018 - Publié à 19 500 exemplaires  
Imprimé par Alliance partenaires graphiques sur papier recyclé  
Communauté de Communes Moret Seine & Loing  
23, rue du Pavé Neuf - CS 80214 - 77815 Moret-sur-Loing Cedex  
Tél. : 01 60 70 70 20 - Fax : 01 60 70 70 33  
Courriel : [s.communication@ccmsl.com](mailto:s.communication@ccmsl.com)  
Site internet : [www.ccmsl.fr](http://www.ccmsl.fr)  
[www.msl-tourisme.fr](http://www.msl-tourisme.fr)

### JANVIER

**Vendredi 19**

→ **Ben «éco-responsable»**  
Champagne-sur-Seine  
→ **Café-musique**  
Épisy

**Samedi 20**

→ **Loto**  
Écuelles  
→ **Nuit de la lecture**  
Montigny-sur-Loing

→ **Loto**

Moret-sur-Loing  
→ **Fête de la Saint-Vincent**  
Thomery  
→ **Soirée Flamenco**  
Villemaréchal

**Samedi 27**

→ **Vide Dressing**  
Écuelles

→ **Apéro des mômes (atelier cuisine)**

Veneux-Les Sablons  
→ **Galette et pétanque**  
Montigny-sur-Loing  
→ **Conférentine « N<sup>elle</sup> Zélande, histoires Maori »** Thomery  
→ **Fête de la Saint-Vincent**  
Ville Saint-Jacques

**Dimanche 28**

→ **Fête de la Saint-Vincent**  
Flagy  
→ **Galette animée**  
Villemaréchal  
**Mardi 30**  
→ **Ciné-voyages – l'Égypte**  
Moret-sur-Loing

### FÉVRIER

**Samedi 3**

→ **Le savetier de Thanjavur, spectacle musical**  
Champagne-sur-Seine

**Samedi 10**

→ **Concert rock**  
Veneux-Les Sablons

**Samedi 10 et dimanche 11**

→ **Rencontres artistiques**  
Thomery

**Samedi 17**

→ **Carnaval dans les rues**  
Moret-sur-Loing

→ **Saint-Valentin**

Moret-sur-Loing  
**Samedi 17 et dimanche 18**  
→ **Salon de la gastronomie**  
Champagne-sur-Seine

**Du 24 février au 4 mars**

→ **Exposition de peinture ADSCE**  
Écuelles

### MARS

**Samedi 3**

→ **Karaoke géant**  
Moret-sur-Loing

**Dimanche 4**

→ **Bric à Brac**  
Moret-sur-Loing  
→ **Brocathèque**  
Moret-sur-Loing  
→ **Loto de l'ENVOL**  
Villemaréchal

**Samedi 10**

→ **Théâtre adultes**  
Montigny-sur-Loing

→ **Loto**

Veneux-Les Sablons  
**Samedi 17**  
**Semaine de la Langue Française**  
Moret-sur-Loing  
**Fête de Printemps**  
Veneux-Les Sablons

**Vendredi 23**

→ **Extra light, spectacle de magie**  
Champagne-sur-Seine

**Dimanche 25**

→ **Toulon & Toulis défient la gravité (concert)**  
Villemaréchal

**Mardi 27**

→ **Ciné-voyages**  
Moret-sur-Loing

**Du 24 février au 4 mars**

→ **Exposition de peinture ADSCE**  
Écuelles

**Du 24 mars au 1<sup>er</sup> avril**

→ **Rencontres photographiques**  
Veneux-Les Sablons

**Samedi 31 mars et dimanche 1<sup>er</sup> avril**  
→ **Exposition de peintures**  
Dormelles

**Du 2 mars au 29 avril**  
→ **Exposition des Goûters d'art**  
Moret-sur-Loing

### AVRIL

**Dimanche 1<sup>er</sup>**

→ **Chasse aux œufs**  
Montigny-sur-Loing  
→ **Chasse aux œufs**  
Moret-sur-Loing

**Vendredi 6**

→ **Le meilleur d'Elvis Presley, concert rock**  
Champagne-sur-Seine

**Samedi 7**

→ **Soirée espagnole**  
Montigny-sur-Loing  
→ **Soirée Paëlla**  
Villemaréchal

**Dimanche 8**

→ **Expo couture créative**  
Veneux-Les Sablons

**Dimanche 15**

→ **Brocante**  
Montigny-sur-Loing  
→ **Thé dansant**  
Moret-sur-Loing

**Du 18 au 25**

→ **La biennale de peinture**  
Saint-Mammès

**Du 2 mars au 29 avril**

→ **Exposition des Goûters d'art**  
Moret-sur-Loing

**Du 6 avril au 27 mai**

→ **Exposition Le Mur**  
Moret-sur-Loing

Renseignements  
Office de Tourisme  
Moret Seine & Loing  
Tél. 01 60 70 41 66

Retrouvez l'intégralité  
de l'agenda des  
sorties MSL  
sur le site dédié  
au tourisme  
en Seine & Loing:  
[www.msl-tourisme.fr](http://www.msl-tourisme.fr)

ou sur le site de la CC:  
[www.ccmsl.fr](http://www.ccmsl.fr)  
→ rubrique agenda