



msl

Magazine

Moret Seine & Loing
Communauté de communes

Un FabLab à Champagne-sur-Seine

Imprimantes 3D :
une technologie
au service des
entreprises p.10-11

● Le Bocage
Gâtinais, Parc
naturel régional
en devenir
p.12-13

● MSL au
Salon Culture
au Quai
à Paris
p.14

● Comment
exporter
en Chine!
p.15

N°37

31 octobre 2016 /
15 janvier 2017



Compétences :

- Petite Enfance
- Jeunesse & Sports
- Musique & Bibliothèque
- Vie Sociale (solidarité, familles, emploi, insertion...)
- Tourisme
- Aménagement du Territoire & Cadre de Vie
- Environnement
- Développement économique
- Transports

Budget :

- Budget global 2015 de Moret Seine & Loing : 29 834 027 €

Moret Seine & Loing, une des premières intercommunalités.

Fondée en 1972, sous la forme juridique d'un district, Moret Seine & Loing fut alors pionnière d'une démarche de regroupement de 7 communes. Mutualiser des compétences permet, en effet, de proposer aux habitants des services publics de qualité aux meilleurs coûts. Sous l'impulsion de Patrick Septiers, son Président, elle continua de se développer avec, en 2001, l'adhésion de Vernou-La-Celle-sur-Seine et de Ville Saint-Jacques, en 2002 de Veneux-Les Sablons et de Thomery, en 2003 de Champagne-sur-Seine, en 2009 de Montigny-sur-Loing, en 2010 de La Genevraye, Nanteau-sur-Lunain, Nonville, Paley, Remauville, Saint-Ange-le-vieil, Treuzy-Levelay, Villemaréchal et en 2012 de Dormelles. Précurseur dans de nombreux domaines, Moret Seine & Loing poursuit aujourd'hui son développement équilibré au service de tous.

Une organisation démocratique :

Moret Seine & Loing est administrée par un Conseil Communautaire composé de 50 conseillers élus au suffrage universel direct, répartis par commune en fonction des strates démographiques (cf. carte). L'exécutif comprend 1 Président, 4 Vice-présidents coordinateurs, 11 Vice-présidents et 2 conseillers délégués, tous avec délégations. Les groupes de travail et les commissions ont un rôle essentiel de proposition.

EDITORIAL

UNE RENTRÉE SOUS LE SIGNE DU DYNAMISME !

Après la crue du mois de juin qui a durement touché notre territoire, toutes les forces vives de Moret Seine & Loing se sont mobilisées !

Vous trouverez en page 16 un bilan des aides accordées, notamment pour les entreprises et le secteur touristique qui a largement souffert ; la crue intervenant, au mois de juin, juste en début de saison. Vous le savez la piscine du Grand Jardin à Moret est fermée depuis la crue. Le Conseil Communautaire du 17 octobre a voté sa rénovation. Je ne manquerai pas de vous tenir au courant du calendrier des travaux et de vous informer des détails des futures installations.

Avec le Département de Seine et Marne, nous mettons en place un dispositif novateur pour aider à l'implantation de commerces et d'entreprises en Chine. Moret Seine & Loing cherchait à bénéficier du mouvement et des opportunités d'investissements chinois, c'est aujourd'hui réalité.

Pour fortifier notre économie locale, notamment touristique, pour ouvrir de nouveaux débouchés économiques, en partenariat avec le Conseil Départemental, nous mettons en place un dispositif original pour accompagner l'implantation de nos entreprises et commerces dans la région du Sichuan. Deux « Pack Services », commerces et PME/PMI offrent aux candidats à l'export l'ensemble des services nécessaires et obligatoires pour réussir leur première implantation dans les meilleurs délais et pour un investissement très limité.

Toujours dans cet esprit de dynamisme et de conquête économique, nous étions présents pour la deuxième année à Paris au salon Culture au Quai.

La vocation de cette manifestation est de présenter aux Franciliens à la rentrée des offres d'activités sportive, nature et culturelle, à proximité de leur lieu de résidence pour favoriser les courts séjours. Cette cible a été déterminée comme prioritaire lors des études préalables à la rédaction de notre projet de développement touristique. Plus de 700 contacts qualifiés ont été pris ; une opération de promotion de nos activités et de nos produits du terroir a été mise en place offrant des coupons de réductions ou cadeaux chez les 17 partenaires locaux participants. Ce chéquier/coupon ayant une validité d'un an, nous bénéficions d'une part, d'une action dans la durée et d'autre part, d'un outil pour quantifier les résultats.

Malgré les difficultés de nombre d'entre nous, j'espère que votre rentrée s'est bien passée. Sachez que tous les élus de notre Communauté de Communes sont mobilisés et que nous restons à votre écoute.



PATRICK SEPTIERS

PRÉSIDENT DE LA
COMMUNAUTÉ DE COMMUNES
MORET SEINE & LOING

MAIRE
DE MORET LOING & ORVANNE

VICE-PRÉSIDENT
DU CONSEIL DÉPARTEMENTAL
DE SEINE ET MARNE

MAG ÉVÉNEMENTS

Les manifestations en Seine & Loing p 4-5

MAG NOUVEAUTÉS

L'actualité des 22 communes p 6-9

MIEUX COMPRENDRE

Imprimantes 3D à Champagne p 10-11

Le Bocage Gâtinais p 12-13

MIEUX CONNAÎTRE

MSL à Culture au Quai p 14

MIEUX INFORMÉS

L'actualité communautaire p 16-17

MIEUX DÉFENDUS

Astuces conso p 18

Equipements communautaires

• Développement Économique :

Contact : 01 64 70 72 21

• Zones d'Activités :

Pôle Économique des Renardières
Écuellles

ZI du Port

Vernou-La-Celle-sur-Seine

• Environnement :

Contact : 01 64 70 72 28

Parc Violette Rette

Vernou-La-Celle-sur-Seine

Locaux communautaires

Villecerf, Ville Saint-Jacques,
Montarlot et Épisy.

• Hôtels d'Entreprises :

Site Prugnat
Moret-sur-Loing

**Pôle Économique
des Renardières**
Écuellles

Ancien site Schneider/ABB
Champagne-sur-Seine

• Vie Sociale :

Contact : 01 64 70 63 07

Centre Social
Moret Seine & Loing
Champagne-sur-Seine

Le Pôle Famille
Veneux-Les Sablons
Maison de l'Orvanne
Écuellles

• Sports :

Contact : 01 60 70 28 33

Piscine du Grand Jardin
Moret-sur-Loing

Piscine des Collinettes
Vernou-La-Celle-sur-Seine

Plateau sportif
Moret-sur-Loing

• Petite Enfance :

Contact : 01 60 70 77 60

La Grange aux enfants
Moret-sur-Loing

Crèche « Les moussaillons »
Saint-Mammès

Multi-accueil « La farandole »
Moret-sur-Loing

RAM et micro-crèche
Champagne-sur-Seine

Les Matinées à jouer
Halte garderie itinérante

Piste de roller

Thomery

Piste d'athlétisme

Champagne-sur-Seine

Terrain Baseball

Villemer

Stand de tir

Écuellles

• Tourisme :

Contact : 01 60 70 41 66

Office de Tourisme
Moret Seine & Loing
Moret-sur-Loing

Haltes fluviales
Moret-sur-Loing
Saint-Mammès

Musée du Vélo
Moret-sur-Loing

Des activités jeunesse & sports toute l'année !



Danse, chant, sports, jeux... le Service Jeunesse & Sport propose à tous les jeunes de Moret Seine & Loing âgés de 11 à 18 ans des activités tout au long de l'année

DANSE

Lundi de 17h15 à 18h15 à la salle de danse de Vernou-La-Celle-sur-Seine

CHANT **Mardi** de 16h45 à 17h45 au Centre Culturel de Moret-sur-Loing

SPORT

Mardi de 17h30 à 18h30 au Gymnase Albert Camus à Champagne-sur-seine (futsal), **mercredi** de 14h à 16h30 (lieu à déterminer)

ACCUEIL LIBRE ET ITINÉRIANT

De 14h à 16h30 à Vernou-La-Celle-sur-Seine

SOIRÉES VENDREDIS SOIR

de 19h à 21h30

FUTSAL

Vendredi de 18h30 à 20h30

L'ÉCOLE MULTISPORTS

(4 – 11 ans) propose des activités toute l'année :

- **Lundi** de 16h45 à 17h45 à la salle polyvalente de Villecerf
- **Le mercredi après-midi** :
– pour les 4/6 ans au Gymnase de Thomery de 13h45 à 14h45
– pour les 4/6 ans à la salle polyvalente de Villemer de 15h30 à 16h30
– pour les 6/8 ans au gymnase d'Écuellen et à la salle Polyvalente de Veneux-Les Sablons de 14h15 à 16h15
– pour les 8/11 ans au gymnase Albert Camus de Champagne sur Seine 14h/16h

Le service Jeunesse et Sports proposera des activités pendant la première semaine des vacances de Noël.

Pour plus d'informations :
Service Jeunesse et Sports MSL
01 60 70 28 33
sports@ccmsl.com



Un été en Seine & Loing : le bilan

Après un triste mois de juin, les jeunes du territoire ont heureusement pu se divertir pendant les mois de juillet et d'août grâce aux différentes activités proposées par le Service Jeunesse et Sports.



Les activités ont été réparties par tranche d'âge. Les 4/6 ans ont surtout profité des ateliers sportifs autour de la motricité. Les 6/11 ans ont pu s'initier à la pratique de la voile, découvrir le territoire en VTT, ainsi que pratiquer une multitude de sports (raquette, ballons, jeux collectifs...). Les 11/18 ont organisé, en partenariat avec les commerçants et l'Office de tourisme, un troc pommes à Moret-sur-Loing, jeu qui consiste à échanger une pomme contre un objet de leur boutique et qui a rencontré un véritable engouement

tant auprès des jeunes que des magasins participants. Comme à chaque vacances, les ateliers culinaires ont remporté un franc succès. Une grande journée sportive a été organisée à Ville-Saint-Jacques en partenariat avec M. Chauvigny, élu de la commune. Une journée découverte a été mise en place à la caserne des Pompiers de Champagne. Les grands jeux (cluedo, grilles mystérieuses) mis en place par les animateurs ont remporté un vif succès. L'été s'est terminé sur une note conviviale, autour d'un barbecue.

Randonnée « La Patrimoine » sur le thème de la géologie

Dimanche 25 septembre, Moret Seine & Loing a organisé, en partenariat avec Seine et Marne Environnement, la cinquième édition de la randonnée « La Patrimoine ».

À chaque manifestation, un thème est proposé. Comme pour la précédente édition, la géologie était à l'honneur. Le départ et l'arrivée ont eu lieu à Nonville, plus de 200 marcheurs ont pu découvrir notre patrimoine et déguster les produits locaux chez nos producteurs.

Les ateliers sur la géologie étaient encadrés par Seine et Marne Environnement. Ceux-ci ont permis aux marcheurs de s'intéresser aux aspects géologique, pédagogique et naturaliste du parcours. L'histoire géologique du Bassin Parisien a été évoquée : une cuvette remplie par un empilement de couches calcaires ou sableuses, déposées depuis le Jurassique. Le creusement des



Les élus MSL et quelques marcheurs avant le départ.

vallées actuelles provoqué par l'érosion liée aux périodes glaciaires plus récentes (depuis plus de 2 millions d'années) a été expliqué. Enfin, l'observation des plantes ayant des exigences différentes (types de sol dans lesquels elles poussent) a permis de faire comprendre la notion de pédologie (étude de l'interface géologie/vivant).



Culture : 2 nouveautés pour la rentrée

Les activités culturelles ont redémarré de plus belle à la rentrée avec deux nouveautés originales, « La Batucada MSL » pour toute la famille et « Music Ados », exclusivement réservé aux adolescents.

Batucada MSL

Vous rêvez d'apprendre à jouer les rythmes effrénés de la samba brésilienne alors rejoignez l'ensemble de percussions « Batucada MSL ». Vous pouvez même tenter l'expérience en famille, les cours sont ouverts pour toute personne de 7 à 90 ans, musiciens ou non. Les répétitions ont lieu tous les mardis à Moret-sur-Loing et des concerts seront organisés sur la Communauté de Communes.

Music'Ados

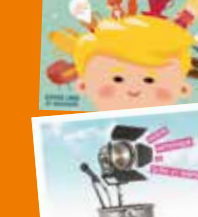
Découvrir et apprendre la musique autrement, c'est ce que propose la nouvelle activité Music'Ados, encadrée par deux musiciennes. Au programme : percussions corporelles, cup song, découverte d'instruments, chant et polyrythmie répartis sur quatre séances en bibliothèque le samedi matin de 10h30 à 12h.

Destination Musique !

Destination Musique ! revient pour ravir les plus jeunes. Ces ateliers d'éveil musical et de découverte instrumentale sont proposés toute l'année.

Concerts de poche

Après une joyeuse animation de batucada sur le marché de Saint-Mammès en mai dernier et le concert flash en gare de Montigny-sur-Loing le 30 septembre, le prochain rendez-vous proposé par l'équipe des Concerts de poche aura lieu le 3 décembre à la salle des fêtes de Nonville pour un grand final.



La première partie sera assurée par un ensemble original de choristes amateurs et confirmés. Suivra, trois artistes des Concerts de poche, Rémi Delangle (clarinettes), Vassilena Serafimova (marimba, percussions) et Jonathan Fournel (piano) qui proposeront un répertoire mêlant classique (Chopin, Ravel...) et musiques d'Europe de l'Est.

Renseignements :
Concerts de Poche : 01 60 71 69 35

Raconte en musique Quand les bibliothèques accueillent des musiciens...

Depuis juin 2016, une adaptation du conte musical « L'Enfant et les Sortilèges » de Maurice Ravel a été proposé dans les bibliothèques de Saint-Mammès, de Nonville, de Moret-sur-Loing, de Thomery et de Ville-Saint-Jacques. Deux musiciennes racontent et mettent en scène les aventures d'un jeune garçon... Musique, rythme, chant et humour sont au rendez-vous ! Assistez à la prochaine représentation le samedi 19 novembre en bibliothèque de Champagne-sur-Seine.

Scènes rurales

Pour les amateurs de spectacles vivants, la nouvelle saison des Scènes Rurales démarre à partir de novembre. Le programme est disponible sur scenes-rurales77.com

Suivez le guide... musical

La nouvelle édition du guide de l'enseignement musical est disponible sur le site www.ccmsl.fr > rubrique culture. Vous pourrez aussi y retrouver toute l'actualité des écoles de musique

Pour plus d'informations :
Service Culture MSL

01 64 70 62 52 – culture@ccmsl.com
www.ccmsl.fr → rubrique culture

en bref ...

Premier succès pour le « Baluchon du routard »

C'est le sourire aux lèvres, les yeux pétillants et des fourmis dans les pieds que des jeunes de Moret Seine & Loing recevaient le 28 juin dernier, des mains des élus, Patrick Septiers, président de la CCMSL, Jean-Pierre Gascuel, Vice-Président coordinateur du Pôle Services aux Habitants et François Deysson, Vice-Président délégué à la Jeunesse et aux Sports, le fameux sac à dos garni de chèques vacances ANCV, d'accessoires de voyage, d'une trousse de secours complète fournie par notre partenaire Mutuelle Bleue.



Les lauréats du « Baluchon » prennent la pose avec Monsieur Septiers.

Pendant plus de 6 mois, ils ont élaboré leur séjour entre amis. Comment se mettre d'accord sur un lieu ? Quel hébergement choisir ? Quel moyen de transport utiliser ? Ou encore comment calculer son budget ? C'est avec les animateurs de MSL que l'ensemble de ces questions a été abordé et solutionné ! Grâce à l'expérience acquise avec l'opération « Sac' Ados » qui avait été mise en place antérieurement par la Caf et le Conseil Départemental de Seine-et-Marne, nos vacanciers ont pu bénéficier de conseils pour que leur premier départ en vacances soit une réussite. Ils exposeront leurs albums photos lors de la réunion prévue à cet effet et surtout ils s'engageront à faire partager cette première expérience auprès de la prochaine promotion.

Pour plus d'informations :
Centre Social MSL : 01 64 70 63 07
vie.sociale@ccmsl.com



L'actu des 22 communes

Publiée sous la responsabilité des communes

■ CHAMPAGNE-SUR-SEINE

• Agnès Belladone (théâtre)

Samedi 5 et dimanche 6 novembre

L'histoire : Agnès, comédienne d'exception, règne sur un public conquis venant l'applaudir chaque soir, comme sur sa cour de proches admis dans sa loge : Igor, son partenaire de jeu et mari, Gisèle, sa costumière dévouée et admirative, Pierre-Paul, son agent cupide, Philippe, journaliste ambitieux et Anne, jeune comédienne talentueuse. Protégée d'Agnès. La jeune fille est prête à tout pour brûler les planches à son tour... Tarif unique : 5 €

Renseignements : 01 64 69 59 35



• Mokikoz (spectacle Slam)

Samedi 19 novembre à partir de 18h, Palais des Rencontres

« Parce qu'il y a de tendres mots pour les proses il y a aussi de grands mots pour les belles causes... Quand les mots se posent en rimes ou en prose il y a de belles rencontres au Mokikoz ». Voici le joli programme de cette soirée slam qui accueillera de

nombreux artistes. Cet événement est organisé par l'association Le Panorama en partenariat avec la ville de Champagne-sur-Seine. Tarif unique : 5 €

Renseignements au 01 64 69 59 35.

• Champagne fête Noël

Samedi 17 décembre, Palais des rencontres

Entre la place du marché et le centre Anne Sylvestre, on fête Noël à Champagne. Une ambiance animée et des surprises attendent les chalands au marché le matin. L'après-midi, sous le regard du Père Noël, les enfants et leurs familles pourront profiter des ateliers, animations, contes et autres surprises au centre Anne Sylvestre. Gratuit.

■ VILLE-SAINT-JACQUES

• Marché de Noël

Dimanche 4 décembre, salle polyvalente

Rendez-vous incontournable de la saison hivernale, le marché de Noël de Ville-Saint-Jacques attire chaque année plus d'exposants et un public de plus en plus nombreux. C'est l'occasion de rencontrer des artisans, des producteurs et des créateurs. C'est le moment de pouvoir faire des emplettes dans une ambiance chaleureuse avec un choix de plus en plus important. Choisissez vos cadeaux en tous genres et pour toutes les bourses... Vous avez la possibilité de vous restaurer sur place, d'aller voir Armelle pour déguster de bons fromages de chèvre, boire un vin chaud ou déguster une bonne crêpe. Des animations vous sont proposées ainsi que des maquillages d'enfants. Pour les enfants les plus sages, avant l'heure le Père Noël distribuera bonbons et autres gourmandises. Ils pourront aussi profiter d'une structure gonflable dans la cour de la mairie.



■ NANTEAU-SUR-LUNAIN

• Téléthon 2016, 10^e édition

Le Téléthon se déroulera au COS de Nanteau-sur-Lunain, à partir du vendredi 2 décembre à 20 h jusqu'au samedi 3 tard dans la nuit.

100 VILLES, 100 DEFIS : Nanteau sera une des 100 villes à relever ce challenge qui sera retransmis sur France Télévision. Ce Téléthon 2016 à Nanteau est un grand challenge, relevons le tous ensemble, pour tous les malades.

Le programme :

Vendredi 25 novembre à 20h : tournoi de badminton pour tous au gymnase du COS de Nanteau-sur-Lunain

Samedi 26 novembre à 14h : tournoi de foot en salle (sur réservation) au gymnase du COS de Nanteau-sur-Lunain

Vendredi 2 décembre à 20h : tournoi de Fifa et Call of Duty (sur réservation), Laser Game, structure gonflable installée devant le gymnase du COS de Nanteau-sur-Lunain, Classe Orchestre de Moret-sur-Loing à la salle des fêtes de Nanteau.

Samedi 3 décembre à 8h : lancement des 24 heures de course à pied et des joelettes, devant la MAS de Nanteau. Départ du challenge 100 VILLES, 100 DEFIS, devant la MAS de Nanteau afin de parcourir en vélo aménagé pour accueillir des résidents, la distance de 73 km (36 + 37), en reliant 6 casernes du sud Seine-et-Marne. Arrivée prévue à Nanteau vers 16h.

De 13h à 18h : disco aquabike (sur réservation auprès de Marilynne au 06 37 67 17 32 ou en Mairie), vente de crêpes salées et sucrées, vente de bonbons. Animation avec le Clown Malilou (barbe à papa, sculpture ballons et fous rires), pêche à la ligne, trampoline, voitures radio télécommandées, tombola, réflexologie plantaire, marche nordique, spectacle des écoles, démonstration de karaté et de handi boxe, twirling bâton, air soft (initiation et présentation), tir à la carabine laser, baptême de plongée (à partir de 8 ans).

À 19h30 : feu d'artifice précédé d'une retraite aux flambeaux dans le parc du château.

À 20 h : clôture du Téléthon avec soirée « Carnaval de Venise et son dîner » au gymnase du COS (sur réservation).

Renseignements et réservation pour le dîner en contactant la mairie de Nanteau-sur-Lunain (Anne-Sophie Leveque) au 01 64 29 00 20 ou par email mairie.nanteau@wanadoo.fr, ou le COS (Marilynne Couillault) au 01 64 45 32 86 ou par email à mcouillault@cos-asso.org.

■ VILLEMARÉCHAL

• Nouveau : un commerce de proximité et un espace livre

Désormais un commerce de proximité et un espace livre rejoignent l'agence postale sur la place des Tilleuls. Après restauration des locaux par le chantier d'insertion de la CCMSL, Hassan vous accueille 7 jours sur 7, de 8h à 13h30 et de 15h30 à 21h dans un commerce de proximité fort apprécié. Les produits de première nécessité (et plus) sont à disposition mais sont proposés aussi un dépôt de pain, une boulangerie, des journaux et un colis relais. Le week-end, vous pourrez commander un couscous royal ou des poulets rôtis. Vous souhaitez un produit non disponible en rayon ? Vous l'obtiendrez dans les heures qui suivent. Livraison possible. « L'Espace livre » est ouvert à tous le lundi de 10h à 12h et de 14h à 17h, le vendredi de 14h à 18h. Renseignements : www.villemarechal.fr



• « Brassens est de retour » (soirée chansons)

Samedi 5 novembre, salle polyvalente

Avec les Agités du Bocage, artistes talentueux de Villemaréchal et de la région. Renseignements : cfvillemarechal.reseaudesassociations.fr

• Marché de Noël

Samedi 10 et dimanche 11 décembre, salle polyvalente

L'Association Historique de Villemaréchal Boisroux (A.H.V.B.) organise son 14^e marché de Noël. Idéal pour vos cadeaux: artisanats (dentelles, décorations, bijoux, etc...), foies gras, huîtres, chocolats, confitures et autres délices.

■ VENEUX-LES SABLONS

• Marché de Noël

Samedi 3 et dimanche 4 décembre de 10h à 18h Maison des associations, 27 rue du Port

Dans une ambiance chaleureuse, vous découvrirez les décorations de Noël, les articles de fête, les produits du terroir et les fabrications artisanales. Vous y trouverez à coup sûr de quoi habiller votre sapin, des idées de cadeaux originales et de quoi concocter de délicieux festins pour les fêtes. Des animations pour les enfants auront lieu tout au long de ses 2 jours : contes, maquillage...

■ VILLECERF

• Loto

Dimanche 6 novembre, salle polyvalente à 14h.

De nombreux lots à gagner (Télé, réfrigérateur, tablette numérique, micro-ondes, paniers garnis et toujours le jambon sec au numéro de la chance. Organisé par l'association L'Envol.

• Centenaire de 1914-1918

Cette année, le centenaire sera commémoré autour de 3 temps forts.

Jeudi 10 novembre à 20h, salle polyvalente : « Comment la France vaincue en 1870 prépare-t-elle sa revanche ? », causerie de Monsieur Jacques Delannoy sur le thème des bataillons scolaires ;

Vendredi 11 novembre : cérémonie au Monument aux morts ;

10, 11 et 12 novembre : exposition dans la salle polyvalente sur la grande guerre préparée par les Conseils des Anciens, de Jeunes et par l'école.

• Concert de l'Avent

Samedi 26 novembre à 20h, église Saint-Martin et Saint-Fiacre



Levis Reinhardt, Flavien Eripret et la chanteuse Ann-Shirley, offrent un concert de Jazz teinté de Gospel. Prélude de la période de l'Avent. Entrée libre.

• Marché de Noël du Foyer Rural

Dimanche 4 décembre, salle polyvalente Avec la participation de l'école communale. Nombreuses nouveautés pour préparer les fêtes de Noël.

• Cours de gymnastique

Animés par Mickaël, le mercredi de 19h30 à 20h30 pour la gym tonique et le vendredi de 18h30 à 19h30 pour la gym douce.

Renseignements : Annie 06 85 48 26 14 ou Corinne 06 49 11 97 85

Contacts

• **Mairie de Champagne-sur-Seine**
149, rue Grande
Tél. : 01 60 39 51 20
www.champagne-sur-seine.fr

• **Mairie de Dormelles**
14, rue de la Mairie
Tél. : 01 60 96 65 01
www.dormelles.fr

• **Mairie d'Écuellen**
45, rue Georges-Villette
Tél. : 01 60 70 55 04
www.mairie-ecuelles.fr

• **Mairie d'Épisy**
26, Grande Rue
Tél. : 01 64 45 80 61
www.episy.fr

• **Mairie de La Genevraye**
3 route de Nemours
Tél. : 01 64 45 83 81
www.lagenevraye.fr

• **Mairie de Montarlot**
16, rue des Joncs
Tél. : 01 60 70 82 97

• **Mairie de Montigny-sur-Loing**
Place de la Mairie
Tél. : 01 64 45 82 86
www.montignysurloing.fr

• **Mairie de Moret-sur-Loing**
26, rue Grande
Tél. : 01 60 73 51 51
www.ville-moret-sur-loing.com

• **Mairie de Nanteau-sur-Lunain**
50, rue de Lorrez-le-Bocage
Tél. : 01 64 29 00 20
www.nanteau-sur-lunain.fr

• **Mairie de Nonville**
Place de la Mairie
Tél. : 01 64 29 01 34
www.mairie-nonville77.fr

• **Mairie de Paley**
Rue de la Mairie
Tél. : 01 64 31 53 53
www.paley.fr



L'actu des 22 communes

Publiée sous la responsabilité des communes

■ ÉCUELLES

• Soirée dansante

Samedi 5 novembre à 21h, salle Jean Mermoz
Tarif : 10€. Renseignements : 06 80 58 12 93

• Café-jeux

Samedi 26 novembre à 20h30, salle Jean Mermoz
Gratuit. Renseignements : atoucafe@gmail.com

• Soirée du Secours Populaire

Samedi 3 décembre à 18h, salle Jean Mermoz
Gratuit. Renseignements : atoucafe@gmail.com

• Nouveau à Écuellen : Cross&Fitness

La salle de remise en forme Cross&Fitness vient d'ouvrir ses portes à Écuellen (avenue de Sens).
Renseignements : 06 10 95 07 87

■ ÉPISY



■ MONTARLOT

• Exposition des artistes du Goûter d'Art

Samedi 3 et dimanche 4 décembre, salle polyvalente.
Ouverture le samedi à 14h30, fermeture le dimanche à 18h. Concert surprise samedi à 17 h, suivi du vernissage.

■ MORET-SUR-LOING

• Fête des Lumières

Samedi 10 décembre à 18h

«Une Merveilleuse histoire du temps», spectacle de lumière et de feux d'artifices en plein cœur de la ville historique, création et conception par l'association Jam'Art et la ville de Moret-sur-Loing.

Rens : 01 60 73 51 42 et manifestations.msl@gmail.com

26^e FESTIVAL DE L'HUMOUR

A Écuellen, Salle Jean Mermoz

LES COLOCATAIRES

Mercredi 16 novembre à 21h, tarif 20€

A Moret-sur-Loing, salle des Fêtes Roland Dagnaud

OLDELAF ET ALAIN BERTHIER

Judi 17 Novembre. Soirée dîner 19h30 et spectacle à 21h30. 47€ avec dîner ou 20€ spectacle uniquement.

LE BIG SHOW Vendredi 18 Novembre à 21h. 12€

NILSON JOSÉ, VANESSA KAYO, NOMAN HOSNI
Samedi 19 Novembre à 21h. 20€

MATHIEU MADÉNIAN, «EN ETAT D'URGENCE»
Dimanche 20 Novembre à 15h30 - 24€

Renseignements : Office de Tourisme 01 60 70 41 66
Reservation : ocalm.fr ou Office de Tourisme MSL

COMMUNE NOUVELLE
MORET LOING & ORVANNE *Moret Loing-Orvanne*

■ MONTIGNY-SUR-LOING

• Travaux de voirie route de Marlotte

Dans le cadre du contrat triennal de voirie phase 2 et après les travaux réalisés par le SIDASS concernant le changement et l'entretien des canalisations, la commune a poursuivi son programme :

- traitement des eaux de ruissellement par la création de puisards ;
- réfection totale des bordures et trottoirs, mise en place d'avaloirs ;
- création d'un giratoire au carrefour des rues Noyer Baron, Marlotte, Numa Gillet et Trou de la vente.



Le tapis routier sera mis en place par le Conseil Départemental (routes de Marlotte et Noyer Baron) suivi de la création, par la commune, des aménagements sécuritaires sous forme d'ilots et de coussins Berlinois afin de réduire la vitesse et de sécuriser les piétons et le stationnement.

■ VERNOU-LA CELLE-SUR-SEINE

• La médiathèque de Vernou intègre le réseau des bibliothèques municipales MSL

Depuis janvier 2014, un réseau des bibliothèques municipales, initié par le service culture de la CCMSL, s'est mis en place à l'échelle du territoire communautaire. L'inscription des usagers dans l'une des 8 bibliothèques adhérentes donne accès à l'ensemble de ces bibliothèques. Jusqu'à présent l'implication de la médiathèque de Vernou-la Celle au sein du réseau se composait essentiellement d'actions de médiation. Depuis cet été, la médiathèque fait partie intégrante du catalogue collectif des bibliothèques et ouvre ainsi l'accès de ses collections à tous les inscrits du réseau. L'ensemble du catalogue est accessible depuis le site internet de la Communauté de Communes.

Rappel des bibliothèques du réseau : Champagne-sur-Seine, Ecuellen, Montigny-sur-Loing, Saint-Mammès, Veneux-les-Sablons, Vernou-la Celle sur Seine, Ville-Saint-Jacques, Villecerf.

Médiathèque de Vernou-la Celle sur Seine

4 bis rue des Écoles - téléphone : 01 64 23 21 34

Email : mediatheque@vernou.fr

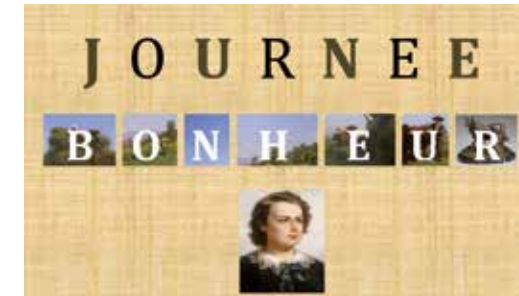


• Marché de Noël

Samedi 10 et dimanche 11 décembre, salle des associations

Nombreuses animations, grande tombola de Noël au profit des écoles

Renseignements :
Mme Lapôtre
au 06 70 05 10 18



■ THOMERY

• Journée Bonheur

Dimanche 27 novembre de 10h à 18h.

Ateliers et conférences sont au programme de cette journée consacrée à l'artiste qui a vécu à Thomery pendant 40 ans. En présence de Damien Colcombet, sculpteur animalier et de Marie Borin, biographe de Rosa Bonheur. Entrée gratuite.



■ SAINT-MAMMÈS

• « Un Noël pour tous » (spectacle)

Samedi 10 décembre, Maison des Loisirs et de la Culture

La troupe de chanteurs «L'Étoile d'1 talent»

vous propose leur spectacle «Un Noël pour tous». Spectacle de variétés, ils revisiteront les chansons d'hier et d'aujourd'hui, agrémentées également de chansons de Noël. Les fonds collectés permettront à des enfants de pouvoir bénéficier d'un joli Noël.

L'association «La Maison de l'entraide» vient en aide à une population sensible en France et en Afrique, de manières différentes, et à travers différents types de manifestations, mais toujours en essayant de rapprocher les gens.

Entrée : adultes : 10€/enfants : 5€

• Marché de Noël

Dimanche 11 décembre de 10h à 18h, place de l'église et de la Mairie.

Venez retrouver le traditionnel Marché de Noël de Saint-Mammès. L'ambiance chaleureuse des barnums et des petits chalets illuminés permettra à une trentaine d'exposants de vous proposer leurs créations : bijoux, lampes, décoration, vêtements, jouets, gourmandises, chocolat chaud, crêpes... Animations pour petits et grands égayeront cette journée festive et pleine de bonne humeur. L'après-midi, le Père Noël viendra rendre visite aux enfants au pied du grand sapin, et se prêtera aux habituelles photos souvenir.

■ DORMELLES



■ VILLEMER



■ NONVILLE



■ LA GENEVAYE



■ SAINT-ANGE-LE-VIEIL



■ PALEY



■ TREUZY-LEVELAY



■ REMAUVILLE



Contacts

• Mairie de Remauville

1, rue Grande
Tél. 01 64 29 56 12

• Mairie de Saint-Ange-le-vieil

2, rue de la Mairie
Tél. 01.60.96.59.54
pagesperso-orange.fr/saint.ange77

• Mairie de Saint-Mammès

2, rue Grande
Tel. 01 64 23 39 41
www.saint-mammes.com

• Mairie de Thomery

9, rue République
Tél. 01 64 70 51 65
www.mairiethomery.com

• Mairie de Treuzy-Levelay

Place Gustave Moufrond
Tél. / Fax. 01 64 29 01 06
www.treuzy-levelay.com

• Mairie de Veneux-Les Sablons

Place du 11 novembre
Tél. 01 60 70 52 38
www.veneuxlessablons.fr

• Mairie de Vernou-La Celle sur Seine

41, rue de la Mairie
Tél. 01 60 74 56 80
www.mairie-vernou-celle77.fr

• Mairie de Villecerf

9, rue de l'Église
Tél. 01 64 24 93 08

• Mairie de Villemaréal

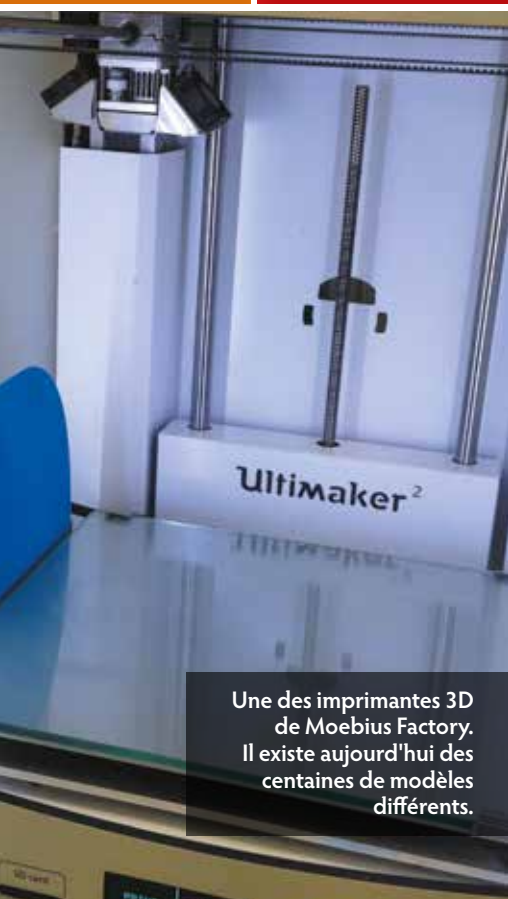
8, rue de la Mairie
Tél. 01 64 31 52 65
www.villemarechal.fr

• Mairie de Villemer

12, av. du Général de Gaulle
Tél. 01 64 24 92 99
www.villemer.fr

• Mairie de Ville Saint-Jacques

52, Grande Rue
Tél. 01 60 96 66 01
www.ville-saint-jacques.fr



Une des imprimantes 3D de Moebius Factory. Il existe aujourd'hui des centaines de modèles différents.



Nimeric Villafruela, directeur de Moebius Factory.

Impression 3D : un FabLab à Champagne-sur-Seine

La technologie des imprimantes 3D a progressé à pas de géant. Elle commence à emporter l'adhésion du public mais aussi à intéresser le monde de l'entreprise.

Explications avec le créateur de la société Moebius Factory, installée à Champagne-sur-Seine.

« Avec les imprimantes 3D, nous sommes capables de presque tout fabriquer ». Ainsi parle Nimeric Villafruela, le patron de l'entreprise Moebius Factory installée depuis septembre 2015 à Champagne-sur-Seine dans l'ancien site Jeumont-Schneider de Moret Seine & Loing. Il module son propos en évoquant des contraintes techniques mais cette nouvelle technologie a très vite progressé et elle est aujourd'hui totalement opérationnelle. Le plus grand challenge pour lui étant de se faire connaître et de montrer toutes les possibilités des imprimantes 3D ainsi que leur principal avantage pour les entreprises : l'innovation à moindre coût.

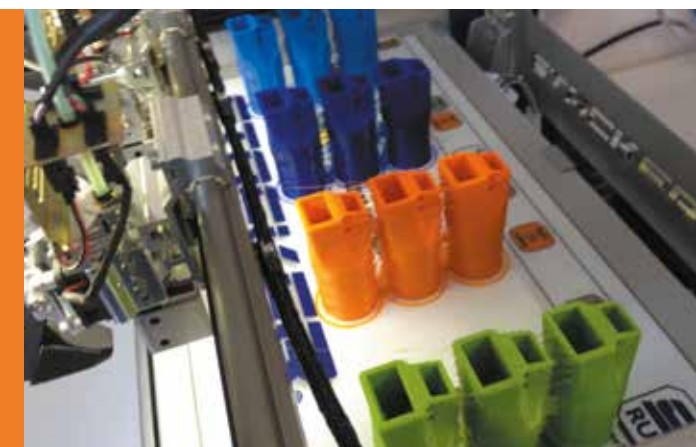
C'est en 2014 que Monsieur Villafruela crée le premier FabLab de Seine-et-Marne. Ces ateliers pour inventeurs en herbes ont été initiés aux Etats-Unis par le professeur Neil Gerschenfeld du MIT pour « sortir » ses élèves de la théorie en leur apprenant à construire des appareils en tout genre. Ces ateliers ont essaimé dans tout le pays puis sont arrivés en Europe.



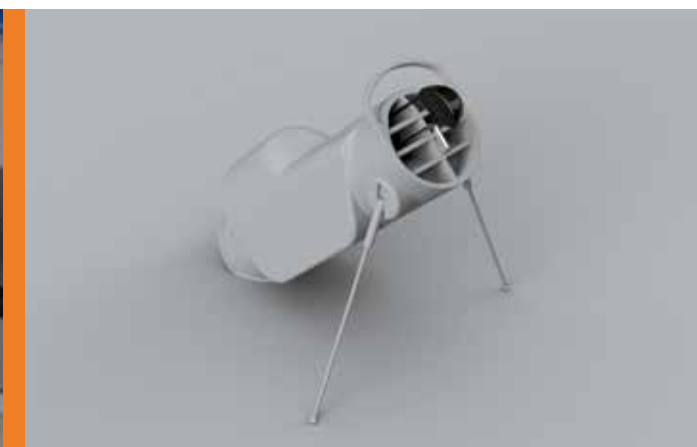
Depuis, une vraie communauté de passionnés s'est créée, on les appelle les « makers » (ils ont d'ailleurs leur bible, le magazine « Make » et un salon itinérant, le « Maker Faire », dont une édition se tiendra à Paris au printemps 2017).

Rapidement après l'ouverture de son Fab Lab, les entreprises sont venues solliciter Nimeric Villafruela pour qu'il les aide à fabriquer des objets. Il monte alors l'entreprise Moebius Factory, un FabLab pro, pour répondre à la demande. Il explique : « nos clients, plutôt des TPE/PME, sont attirés par les imprimantes 3D pour inventer de nouveaux produits à des tarifs abordables. Car habituellement pour créer une pièce, il faut façonner un moule en métal qui coûte très cher. D'autre part, il était, jusqu'à présent, impossible de produire moins de 1000 ou 2000 pièces. » L'impression 3D permet donc de sauter ces étapes mais pas seulement.

« Ma valeur ajoutée n'est pas sur la production, continue le patron de Moebius Factory, elle se situe



Pièces fabriquées par Moebius Factory pour IBBZ.



Modélisation en 3D, mise au point d'une technologie innovante pour l'équipementier BigMAX Golf.

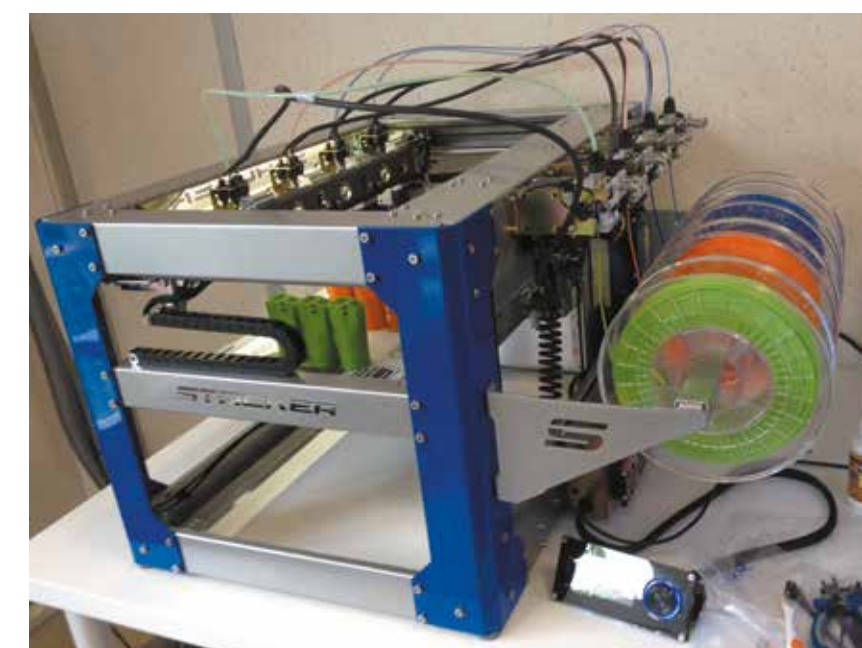
« Nos clients, plutôt des TPE/PME, sont attirés par les imprimantes 3D pour inventer de nouveaux produits à des tarifs abordables. »
NAIMERIC VILLAFRUELA

surtout en amont au niveau de la conception, la modélisation, l'optimisation et la simulation. » Pour le dire simplement, il conçoit des pièces ou des appareils complets, les imprime avec ses machines 3D, les teste, les corrige et les réimprime. Monsieur Villafruela conclut : « le client part avec un prototype en parfait état de marche. Il peut le montrer, faire des levées de fonds si besoin ». Parmi les clients récents qui ont bénéficié de l'expertise de Moebius Production, on peut citer IBBZ, spécialiste du matériel d'escalade (cf photos) ou BigMAX, équipementier de golf.

Nimeric Villafruela, comme tout « maker » est un touche-à-tout, et, naturellement, les offres de services de son entreprise sont très variées. Outre la modélisation et l'impression 3D, il propose avec Moebius factory de la réalisation de scans 3D, du rotomoulage, du fraisage à commandes numériques, de la gravure laser, de la découpe au fil chaud, de la fabrication d'appareil ou composant électronique mais aussi du conseil et du service Web et, enfin, de la formation.

Gageons que les entrepreneurs de Seine & Loing (et d'ailleurs) sauront profiter des qualités et avantages de ces imprimantes du futur et du savoir-faire de ce FabLab installé sur notre territoire. ■

www.moebius-factory.com



L'IMPRESSION 3D, COMMENT ÇA MARCHE ?

L'impression 3D permet de produire un objet en plastique ou en métal à partir d'un fichier numérique en 3D. Il existe plusieurs techniques, chacune comportant de nombreuses variantes. Toutes ces techniques sont dites de fabrication additive (ou par ajout de matière). Ces procédés peuvent être classés en 3 grandes familles :

L'impression par photopolymérisation
 C'est un procédé qui utilise un polymère liquide qui se solidifie

au contact de la lumière. Par exemple, la stéréolithographie (SLA) qui utilise un rayon laser pour solidifier et donc créer de la matière par couche successive. Cette technique permet des impressions extrêmement précises.

Le dépôt progressif de matière fondue

Cette technique consiste à déposer un filament fondu pour produire la pièce, elle est utilisée par une grande variété d'imprimantes 3D,

notamment pour le grand public. Celles-ci ont l'avantage d'être simples d'utilisation et peu encombrantes. Cependant, elles restent assez peu précises et peuvent être inadaptées pour certains domaines d'application.

L'impression par liage de poudre

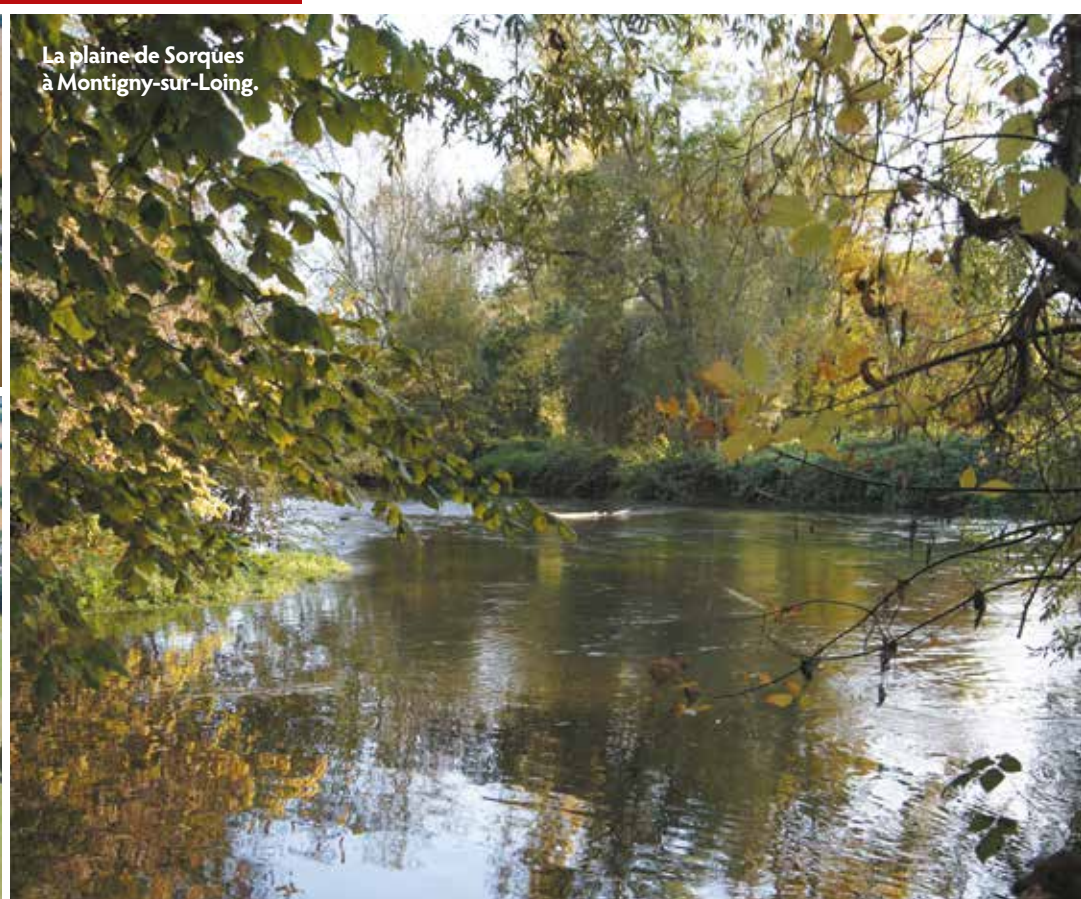
Cette technique utilise comme matériau de base de la poudre (plastique ou métal) qui est ensuite fusionnée via différents procédés.



Trezy-Levelay



Épisy



La plaine de Sorques à Montigny-sur-Loing.

Le Bocage Gâtinais, Parc naturel régional en devenir

En 2006, une association de réflexion pour la création du PNR du Bocage Gâtinais s'est créée. L'objectif : valoriser le patrimoine naturel et culturel, dans le cadre d'un projet durable.

Le Bocage Gâtinais, territoire délimité par quatre vallées : la Seine, l'Yonne, la Cléry et le Loing, compte 87 communes. Il s'est forgé son identité au fil de son histoire. Le mot « Bocage » correspond aux nombreux bois, bosquets, vergers, restés après le défrichement de la forêt, les « Gâtines » dénommaient les terres pauvres qui caractérisaient notre région mais où l'agriculture tient toujours une place importante. Cependant, plusieurs phénomènes amènent progressivement ce territoire aux trésors mal connus à se banaliser : abandon ou altération du patrimoine bâti, cessation progressive des petites exploitations agricoles, ralentissement de la croissance économique, pression urbaine... Face à ce constat, l'outil PNR est apparu comme étant le plus adapté pour lui redonner un nouveau souffle.

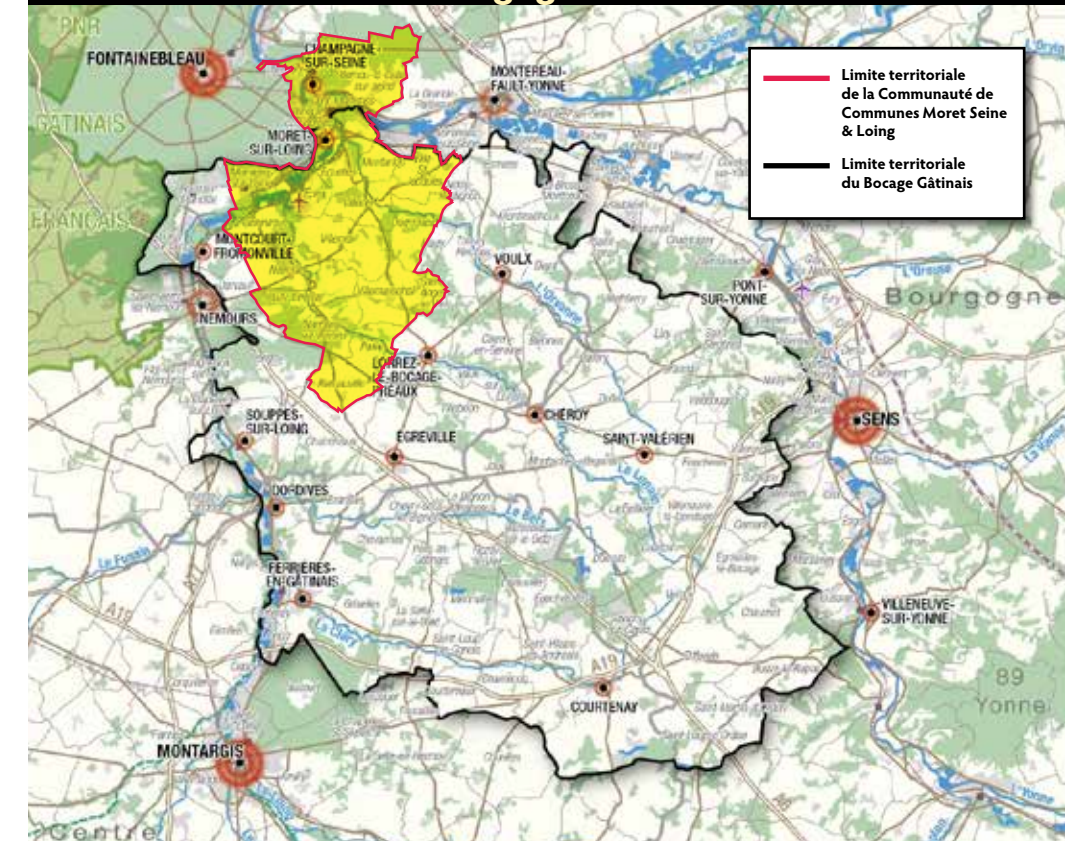
Mais, savez-vous ce qu'est un Parc naturel régional ? Un PNR est un territoire rural spécifique reconnu au niveau national pour ses nombreuses qualités. Il est géré par une structure appelée Syndicat, dotée de 5 missions : la protection et la

gestion du patrimoine naturel, culturel et paysager, l'aménagement du territoire, le développement économique et social, l'accueil, l'éducation et l'information, l'expérimentation. Il ne s'ajoute pas aux collectivités (commune, intercommunalité...) qui gardent leurs propres compétences. Il complète leurs interventions et mobilise des moyens financiers supplémentaires très significatifs provenant de l'Europe, des régions, des départements et de l'État.

L'outil PNR pour redonner un second souffle.

Le PNR Bocage Gâtinais pour quand et à quel coût ? La procédure de classement, relativement longue, devrait permettre d'ici 2017 la rédaction d'un contrat d'objectifs, appelé Charte, établi par les Communes du Bocage Gâtinais et le lancement des premières actions en faveur du territoire. Pour cette étape, une contribution de 0.30 à 0.45 centimes d'euros par an et par habitant sera versée par les communes au futur Syndicat du PNR. Ce coût symbolique marquera l'engagement pour ce projet dont les communes seront les premières à bénéficier. ■

Bocage gâtinais & MSL : territoires mêlés



— Limite territoriale de la Communauté de Communes Moret Seine & Loing
 — Limite territoriale du Bocage Gâtinais

FICHE D'IDENTITÉ

128 285 hectares
 87 communes
 80 340 habitants
3 régions : Centre, Bourgogne-Franche-Comté, Île-de-France
3 départements : Seine-et-Marne, Loiret et Yonne

14 communes MSL dans le PNR : Dormelles, Flagy, La Genevraye, Moret Loing et Orvanne, Nanteau sur Lunain, Nonville, Paley, Remauville, Saint-Ange-le-Viel, Trezy Levelay, Ville Saint Jacques, Villecerf, Villemaréchal, Villemer

www.projet-parc-bocage-gatinais.fr

Flagy rejoint Moret Seine & Loing !

Dans le cadre du nouveau schéma de coopération intercommunal du Département de Seine-et-Marne, la commune de Flagy rejoindra la CCMSL le 1^{er} janvier 2017. Premières informations sur ce village rural de caractère, culturel et festif.



Soirée apéros concerts à Flagy.

Situé sur le coteau qui borde la rive gauche de l'Orvanne, Flagy, près de 700 habitants, est un ancien lieu fortifié construit au XII^e sur l'ordre de Louis VII (1120-1180) et bâti selon un plan rectangulaire. Une particularité remarquable : sept rues parallèles qui conduisent à la rivière franchie par sept ponts ou passerelles et ses sept lavoirs. Les seuls témoins de cette époque sont l'Eglise, le Moulin, qui aurait appartenu à Blanche de Castille, le manoir de Bellefontaine, construit en 1868 sur les ruines d'un château féodal, et les caves médiévales dont deux peuvent être visitées lors de la

journée annuelle du patrimoine. Flagy connaît une vie sociale et culturelle intense, grâce notamment au dynamisme de ses bénévoles et de ses 15 associations et commissions qui proposent tout au long de l'année une programmation culturelle et festive de qualité à destination de ses habitants et de son environnement seine et marnais. À titre d'exemples on citera la création il y a 5 ans des apéros concerts qui permettent à un public toujours plus nombreux de bénéficier d'une programmation musicale très éclectique ainsi que des

expositions de peinture organisées par l'association Amalgame ou des concerts dans l'église. Les marcheurs et les visiteurs viennent également à Flagy pour marcher sur les nombreux circuits de randonnées fléchés ou se restaurer dans son restaurant gastronomique « Le Moulin de Flagy » ou dans son café de la place, qui abrite une des dernières stations-essence en milieu rural. Site classé de la Vallée de l'Orvanne, Flagy est aussi labélisé village fleuri en 2013 et promu village de caractère en 2014.



Le stand Moret Seine & Loing présentait le territoire ainsi que ses spécialités. Des caricaturistes étaient présents pour « croquer », gratuitement les visiteurs, sur un papier logotypé MSL

Pour l'occasion, MSL a édité, en partenariat avec l'office de tourisme et les entreprises touristiques de Seine & Loing, des coupons avec des cadeaux de bienvenue.

Moret Seine & Loing au Salon Culture au Quai à Paris

En participant au salon Culture au Quai, Moret Seine & Loing accentue sa recherche de clientèle dans la région parisienne, déroulant et confortant le projet de développement touristique voté en conseil communautaire.



Pour la deuxième fois – la première en 2014 – nous étions présents à Paris au Salon Culture au Quai. Cette manifestation a pour objectifs de proposer à la rentrée, aux Parisiens et aux habitants de la proche banlieue, les activités culturelles et touristiques de la Région parisienne : spectacles, expositions, sites remarquables, bref toutes activités de loisirs pour donner des idées et organiser des courts séjours durant l'année.

Dans ce cadre, l'Office de tourisme a présenté les atouts naturels, historiques et patrimoniaux de notre territoire et détaillé l'ensemble des activités de loisirs proposé dans nos communes. Deux dispositifs pour s'assurer d'une fréquentation la plus importante possible ont été mis en place. En premier lieu, notre volonté était de créer « du trafic » sur le stand avec la

présence de deux peintres qui offraient aux visiteurs la réalisation, en quelques minutes, de leurs caricatures dessinées sur un papier logotypé aux couleurs de Moret Seine & Loing ; les personnes repartant bien sûr avec ! Durant le temps du croquis, un agent de l'Office de tourisme recueillait leurs coordonnées, notamment leur email, pour pouvoir envoyer nos informations tout au long de l'année. La seconde a été de monter une opération de promotion pour nos professionnels locaux du tourisme en offrant un carnet de réductions ou petits cadeaux valables un an chez chacun des 17 partenaires qui ont souhaité participer. Nous les en remercions chaleureusement.

Plus de 800 personnes ont ainsi connu nos 22 communes, l'Office de tourisme ne manquera pas de les relancer et nous espérons en accueillir une bonne partie durant les mois à venir. ■

Sur www.ccmsl.fr, vous trouverez une vidéo retraçant l'édition 2014 dans la rubrique MSL Web TV (accessible dès la page d'accueil).



Exportez en Chine!



Ouvrir de nouveaux marchés pour nos commerces et nos entreprises

Aujourd'hui nombre de nos commerces et de nos PME/PMI du Sud Seine et Marne font face à des difficultés croissantes de développement et pire, certaines voient leur chiffres d'affaires baisser d'années en années. Pour faire face à cette situation et les aider, le Département de Seine et Marne et la Communauté de communes Moret Seine & Loing ont décidé de mettre en place un plan global d'aide au développement à l'export. Aujourd'hui, chacun le sait, les nouveaux marchés porteurs sont en Chine. Patrick Septiers, Président de la Communauté de Communes Moret Seine & Loing et

le Président du Conseil Départemental, Jean Jacques Barbaux ont négocié avec les autorités de la province du Sichuan un double accord de développement économique. Un premier volet porte sur l'installation de commerces français de proximité dans la ville de Bailu, un concept chinois de ville à la française, pour lequel les dirigeants chinois locaux ont bien besoin de nous pour donner une véritable image à la française... Le deuxième volet est plus classique, nous ouvrons un espace, show room, de 700 m2 pour présenter les savoirs faire, les produits, les services de nos PME/PMI aux entreprises et consommateurs

chinois. Pour ces deux implantations nous avons mis au point un pack de services pour répondre à toutes les questions et difficultés, juridiques, réglementaires, comptables, fiscales, commerciales et douaniers. Deux interprètes, dont un sur place, vous accompagneront pour concrétiser votre projet. Ces deux implantations feront l'objet d'une inauguration officielle au début avril 2017. Un voyage sur place de repérages sera organisé en janvier 2017.

Pour tout renseignement et inscription : mslexportchine@ccmsl.com

PACK INSTALLATION COMMERCES & ENSEIGNES À BAILU

- Une surface commerciale, bien placée, dans la rue « française » avec un loyer gratuit la 1^{ère} année et très modéré les suivantes.
- Une interprète franco-chinoise à plein temps sur site pour vous accompagner
- Une consultante française, installée sur place depuis 8 ans pour vous conseiller sur les aspects juridiques, fiscaux et financiers (rapatriement d'argent...)
- Un accès privilégié au « Rungis local » (à moins d'1h de route) pour acheter vos matières premières au meilleur prix
- Un accord déjà négocié avec une entreprise locale afin de vous aider pour les formalités, autorisations...

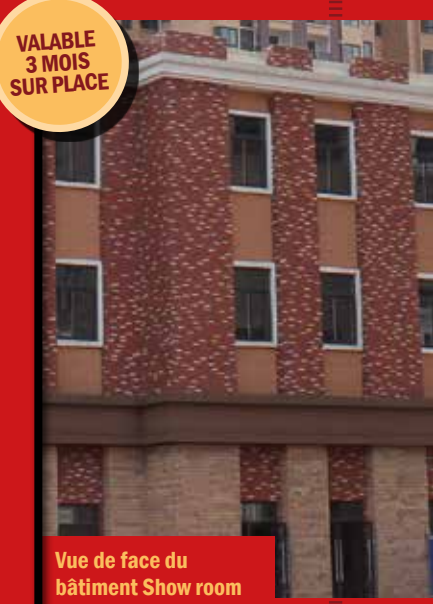


Bailu, la ville à la française

PACK EXPORT PME-PMI À PENGZHOU

- Un stand de 20 m2 durant 3 mois
- Un Kit de communication en chinois
- Plusieurs rendez-vous qualifiés avec des chefs d'entreprises locaux
- Une interprète franco-chinoise à plein temps sur site pour vous accompagner
- Une consultante française, installée sur place depuis 8 ans pour vous conseiller sur les aspects juridiques, fiscaux et financiers (rapatriement d'argent...)
- Un accord de services déjà négocié avec une entreprise locale d'import&export afin de vous aider pour les formalités, autorisations...

VALABLE 3 MOIS SUR PLACE



Vue de face du bâtiment Show room

BAILU « LA VILLE CHINOISE À LA FRANÇAISE »

Bailu a été reconstruite sur les ruines du tremblement de terre de 2008. Aujourd'hui, c'est un véritable concept de parc d'attraction à la Française. Nous avons signé un accord pour accompagner les autorités chinoises locales pour conforter et développer l'image et l'offre de produits typiquement français. Tout ce qui est labellisé français en Chine, aujourd'hui, bénéficie d'une excellente image et d'un « effet mode » ; très nombreux sont les jeunes couples chinois qui viennent se marier à Bailu dans une atmosphère et un décor français. Un bureau de tourisme Moret Seine & Loing sera ouvert à partir du 1^{er} avril 2017 pour présenter les atouts touristiques de Moret Seine & Loing et de la Seine-et-Marne. De plus, Bailu est située dans les montagnes à une heure des grandes agglomérations, les Chinois de la classe moyenne viennent donc y passer une journée ou un week end. Lors de la fête nationale le 1^{er} octobre 2016 plus de 100 000 entrées ont été comptabilisées.

LA RÉGION DU SICHUAN

Située dans le sud-ouest de la Chine, la province du Sichuan s'étend sur une superficie de 485 000 km2 et compte une population de 83 millions d'habitants. Ses PIB et PIB/hab. sont respectivement comparables à ceux de la Malaisie et de l'Ukraine. Réputé comme « le pays d'origine des pandas géants », le Sichuan abrite 85% de cet animal rare qui est considéré comme un trésor national de la Chine. Dans le Sichuan d'aujourd'hui, l'industrie touristique a pris un essor important, notamment avec la « ville à la Française de Bailu ». Les transports et les communications ont été modernisés et la capacité d'accueil a connu une forte augmentation. Secteurs d'activité : Traditionnellement reconnu comme province agricole, le Sichuan est cependant fortement industrialisé autour des cinq piliers suivants: industries aéronautique, pharmaceutique, électronique, agro-alimentaire et distribution.

LA VILLE DE PENGZHOU

Chengdu compte 800 000 habitants. Le bassin démographique avec la capitale provinciale de Chengdu (1,2 million d'habitants) comporte 14 millions d'habitants. Par comparaison, l'île de France compte 12 millions d'habitants. La zone industrielle de Pengzhou a été fondée en 1992. Aujourd'hui, toujours en plein essor, les secteurs de la pharmacie, de l'ameublement, des nouveaux matériaux de construction, des machines outils et de la fabrication de vêtements sont les plus importants. Mais les 14 millions d'habitants de l'agglomération dans son ensemble, le développement important d'une classe moyenne et l'augmentation constante du niveau de vie font de cette province un excellent point d'entrée pour s'implanter en Chine. Enfin la mise en place en avril 2016 d'un train de marchandises direct Thionville-Chengdu (la gare est à 40 minutes de Pengzhou et une heure de Bailu) évite les nombreux mois de bateaux et facilite les formalités.

en bref ...

**Ateliers multimedia MSL
2016/2017**

Deux espaces équipés vous sont proposés pour apprendre, développer et partager vos connaissances informatiques. Ils sont ouverts hors vacances scolaires, les mardis à Treuzy-Levelay et les vendredis à Montigny sur Loing pour les adultes de Moret Seine et Loing d'un niveau débutant, intermédiaire ou confirmé.

Au programme cette année :

- 10h/12h : **Cybercafé**, utilisation gratuite des machines. Autoformations sur DVD (Windows, Office, Photoshop, Cubase...), Internet et logiciels installés.
- 14h/15h30 : Initiations* en continu adaptées aux besoins et niveaux du groupe (environnement Windows).
- 16h/17h30 : **Stage ponctuel*** : Création d'un site web avec Wordpress, retouche photo avec The Gimp, montage vidéo avec Windows Movie Maker, premier pas sur tablette (Android et IOS), maintenance de premier et second niveau, installation et initiation aux logiciels libres : Linux, LibreOffice...

(* une participation financière vous sera demandée pour ces ateliers).

Renseignements et inscriptions.

Centre Social MSL

Alexandre VALENTI

98 rue grande

77430 Champagne-sur-Seine

01 64 70 63 07

alexandre.valenti@ccmsl.com

Ateliers Savoirs de base

Les ateliers Sociolinguistiques permettent à tous les habitants de MSL ne maîtrisant pas ou pas assez la langue française de bénéficier d'un apprentissage personnalisé en tenant compte du niveau de chacun. Une participation financière de 15 euros par an est demandée

Renseignements et inscriptions, sur rendez-vous auprès de l'accueil du Centre Social MSL, 98 rue grande à Champagne-sur-Seine
Tél : 01 64 70 63 07

Des aides pour les entreprises suite aux crues

Outre les habitants, de nombreuses entreprises et commerçants du territoire ont été sinistrés lors des crues du début du mois de juin. Des dispositifs d'aides existent, MSL Mag fait le point pour vous.



Une centaine d'entreprises en Seine & Loing ont été impactées par les inondations et leurs conséquences : locaux submergés, coupures d'électricité, outils de production hors service, routes barrées, pertes d'exploitation... Au total, les dégâts dépassent les 3 millions d'euros.

55 entreprises ont sollicité le soutien exceptionnel de l'État, des collectivités et des chambres consulaires, à travers le guichet unique mis en place au niveau de l'antenne melunaise de la DIRECCTE (Direction Régionale des Entreprises, de la Consommation, de la Concurrence, du Travail et de l'Emploi). Au 20/09/2016, une enveloppe globale de près de 100 000 € a été attribuée à 30 d'entre elles. L'instruction des demandes se poursuit, seule la moitié des 600 demandes réalisées pour le département ayant été instruite.

Les filières touristiques et fluviales ont été particulièrement touchées à Moret Seine & Loing. En effet, les campings de Veneux et de La Genevraye, les loueurs de canoés-kayak, une dizaine de bars et restaurants ainsi que de nombreux gîtes et chambres d'hôtes ont été durement touchés. L'activité économique autour des voies navigables, très représentée autour du confluent (chantiers navals, avitailleur...), déjà meurtrie par la crue, voit depuis juin une baisse d'activité très nette sur le volet plaisance, directement liée à la fermeture des haltes fluviales communautaires de Moret sur Loing et Saint-Mammès, toutes deux fortement endommagées lors de la crue.

MSL et ses services suivent activement toutes ces entreprises pour les accompagner et les aider autant que faire se peut à revenir à la « normale ».

Et si vous preniez du temps pour vous ?

Du 14 au 25 novembre, le Centre Social MSL vous plonge dans l'univers du bien-être et de la relaxation.



Alors que nombreux sont ceux et celles qui partent à la recherche des innovations dans le domaine, il existe toujours de bonnes recettes, qui fonctionnent sans pour autant vider le porte-monnaie. Venez ainsi découvrir des méthodes de relaxation, de danse, d'activités physiques... Des recettes culinaires et même comment confectionner, soi-même des produits (cosmétiques) de beauté. Ouvert à tous, les renseignements sont à demander auprès de l'accueil du Centre Social MSL qui enregistre les inscriptions. N'attendez pas, le nombre de place est limité.

Pour plus d'informations : Centre Social MSL
Tél. : 01 64 70 63 07 – vie.sociale@ccmsl.com

**Faire face à la fermeture de la piscine de Moret**

Pour faire face à la fermeture de la piscine de Moret, en raison des inondations du mois de juin dernier, la Communauté de communes a décidé d'élargir les horaires d'ouverture de la piscine des Collinettes à Vernou-La Celle-sur-Seine et de réhabiliter celle du Grand Jardin.

Malgré la fermeture de la piscine du Grand Jardin à Moret, la Communauté de Communes Moret Seine & Loing s'attache à maintenir un service aquatique de qualité au mieux de ses possibilités.

Durant l'été dernier, la piscine des Collinettes a pu accueillir 10 920 nageurs. Comparé à l'été 2015 (32 358 baigneurs pour les deux piscines), nous constatons une baisse importante de 21 500 personnes qui ont dû s'orienter vers d'autres équipements.

**MAINTENIR LE PLUS D'ACTIVITÉS
AQUATIQUES POSSIBLE**

Pour cette rentrée, comme elle l'a fait pendant la période estivale, la Communauté de Communes a transféré le plus possible d'activités offertes au Grand Jardin vers le bassin des Collinettes. Malheureusement, toutes n'ont pu être accueillies. Certaines sont donc suspendues : le Club adulte (2

créneaux), l'aqua bike (4 créneaux), l'aquagym (4 créneaux), l'école de Natation (1 créneau), les bébés Nageurs (1 créneau), le jardin d'enfant (1 créneau). Néanmoins pour 2016/2017, un programme d'activités et d'ouverture au public et aux scolaires a été maintenu.

**GÉRER LE NOUVEAU PLANNING
POUR LES ÉCOLES**

Le 5 septembre, en lien avec l'Inspection de l'Éducation Nationale (IEN), Moret Seine & Loing a présenté aux écoles, un planning proposant un créneau à chacune des classes. En raison des temps de transport importants engendrés par cette nouvelle situation (jusqu'à 1h30), quelques écoles ont préféré demander une dérogation à leur I.E.N. pour être dispensées de la natation sur la saison 2016/2017.

Moret Seine & Loing demande à chacun d'être compréhensifs. Tous les efforts sont faits pour maintenir les horaires d'ouverture les plus larges possibles et nombres d'activités à la piscine des Collinettes de Vernou-La Celle. Les élus du Conseil Communautaire et le Service Jeunesse & Sport travaillent de concert pour que la situation redevienne « normale » le plus rapidement possible !

**HORAIRES DE LA PISCINE
DES COLLINETTES
À VERNOU-LA CELLE****L'OUVERTURE AU PUBLIC
HORS VACANCES**

Lundi : 16h30 – 19h

Mardi : fermée

Mercredi : 15h – 18h45

Jeudi : 17h – 19h

Vendredi : 16h – 20h

Samedi : 15h – 19h

Dimanche : 9h – 13h

Évacuation du bassin 1/4h avant la fermeture de la piscine.

HORAIRES DES ACTIVITÉS**AQUA GYM**

• **lundi, mardi, jeudi, vendredi :**

12h15 – 13h00

• **Mardi : 18h45 – 19h30**

• **Mercredi : 18h30 – 19h15**

19h15 – 20h

• **Vendredi : 19h45 – 20h30**

• **Samedi : 11h – 11h45**

11h45 – 12h30

JARDIN AQUATIQUE (6 mois /5 ans)

• **Samedi : 9h – 10h**

10h – 11h

ÉCOLE DE NATATION

(savoir nager 25m)

• **Mardi : 17h30 – 18h30**

Pour toutes les activités, fournir un certificat médical.

Inscriptions au tél : 01 64 23 08 32

Vélo-boulot-dodo

Les entreprises qui inciteront leurs employés à se rendre sur leur lieu de travail à vélo pourront bénéficier de réduction d'impôts. L'employé, lui, pourra prétendre à une indemnité de 0,25 euros par kilomètre. **Plus d'infos sur www.service-public.fr**

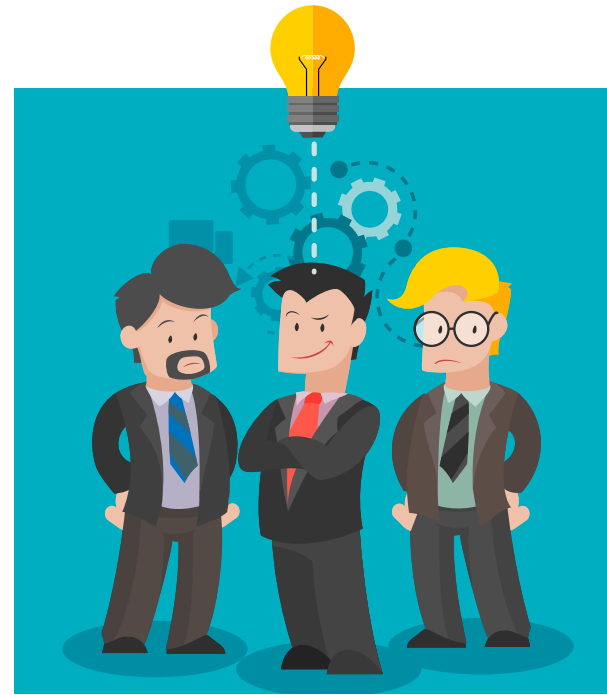


Comparateur de frais bancaires

Divers et nombreux sont les frais bancaires : commission d'intervention, frais par retrait d'espèces à un DAB d'une autre banque, abonnement à des services de banque à distance (Internet) et leur montant diffère suivant les banques. Pour y voir plus clair, un comparateur gratuit en ligne est accessible sur le site du ministère des finances : **www.tarifs-bancaires.gouv.fr**

Prorogation tacite du PEL

D'après le Larousse, proroger signifie prolonger la validité d'une convention, d'un contrat, etc., en reporter l'échéance. Or depuis le 1^{er} mars, un PEL de moins de 10 ans peut être prorogé tacitement chaque année. L'épargnant peut refuser la tacite reconduction, il doit alors faire part de sa décision au plus tard cinq jours ouvrés avant la date anniversaire de son plan.



Les médiateurs de la consommation

Depuis le 1^{er} janvier, si vous avez un litige avec un professionnel (commerce, assurance, banque, etc.), ce dernier est dans l'obligation de vous proposer un médiateur de la consommation qui vous aidera à trouver un arrangement. Le service est gratuit mais, attention, vous devrez au préalable essayer de régler vous-même le litige avant de contacter ce médiateur, des preuves vous seront demandées. **Pour plus de précisions : www.economie.gouv.fr/mediation-conso**



Le certificat qualité de l'air, une vignette auto pour lutter contre la pollution

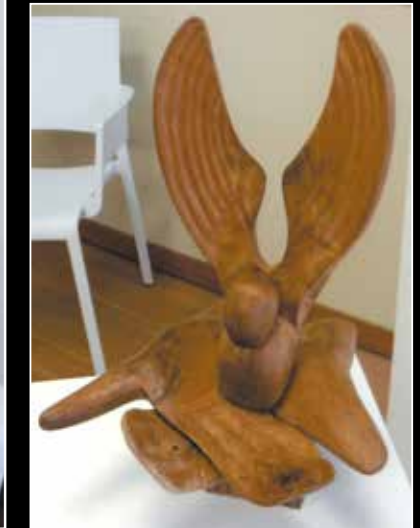
60% de la population française respire un air pollué (chiffre donné sur le site du ministère de l'environnement). L'un des principaux coupables sont les particules fines dégagées en grande partie par les automobiles. Face à ce constat alarmant, l'État a créé un système de 6 vignettes permettant de signaler les véhicules, des plus polluants (les vieilles voitures) aux plus «green» (les électriques). Ces vignettes sont payantes mais pas encore obligatoires. Cependant, vous pourrez être amenés à vous les procurer en fonction des décisions prises par les autorités locales. Cela entraînera bien sûr plus de libertés pour les voitures qui polluent le moins. Ainsi, la Ville de Paris a interdit la circulation aux véhicules antérieurs à 1997 et lors de pics de pollution, elle pourrait prendre d'autres mesures restrictives. La vignette permettra d'identifier facilement la catégorie de votre véhicule. **Pour plus d'informations : certificat-air.gouv.fr**

Mathieu Quéru

« Champignon »



« L'Envol »



Démarche artistique

Depuis la nuit des temps, l'homme utilise le bois pour construire son habitat naturel, des outils et bien d'autres objets. Léger, résistant, isolant, biodégradable et esthétique, le bois dispose de nombreux atouts, il est idéal pour tout type de travaux. La démarche artistique de Mathieu Quéru, basée sur le recyclage, est indéfectiblement liée à ce matériau noble (hôtel à insectes, sculpture...). Ses œuvres sont réalisées avec des bois de récupération, plastique, carton, etc... Et si elles permettaient une prise de conscience sur ces matières premières que nous puisons sans fin ? Et si elles suscitaient des savoirs-faire et des savoirs-être ?

Biographie de l'artiste

Mathieu Quéru, né en 1981, vit et travaille à Moret-sur-Loing. Il a étudié l'ébénisterie et la sculpture ornementaliste à Saint-Quentin (02). Il expose ses œuvres, seul ou en collectif. En 2015, il obtient le prix « coup de cœur » au 53^e salon de Veneux-Les Sablons.

Exposition :

Atelier Le Vivier
12, rue de l'église,
Moret-sur-Loing
à partir du 23 septembre.
En collaboration avec l'association
du Goûter d'Art de Montarlot.

MSL Magazine ouvre ses pages aux artistes plasticiens locaux. Nous publions dans chaque numéro la reproduction d'une œuvre, avec l'autorisation de l'artiste et sous sa responsabilité.

Si vous souhaitez nous contacter, écrivez-nous : s.communication@ccmsl.com

Vous pouvez aussi retrouver les artistes précédemment publiés dans cette rubrique, ou exposer vos œuvres dans notre galerie virtuelle sur le site www.ccmsl.fr

MSL
Moret Seine & Loing
Communauté de Communes

Dépot légal 4^e trimestre 2016
Directeur de la publication : Patrick Septiers
Rédaction, conception graphique :
Moret Seine & Loing Service communication,
Marie-Caroline Brulhet, Laurent Assuid

Credits photos : MSL ; Frog Images/N.Tanguy ; uneterredimages.com ;
Istockphoto ; N.Deschamps ; Freepik ; DR.
Date de parution : octobre 2016 - Publié à 19 500 exemplaires
Imprimé par Alliance partenaires graphiques sur papier recyclé
Communauté de Communes Moret Seine & Loing
23, rue du Pavé Neuf - CS 80214 - 77815 Moret-sur-Loing Cedex
Tél. : 01 60 70 70 20 - Fax : 01 60 70 70 33
Courriel : s.communication@ccmsl.com
Site internet : www.ccmsl.fr
www.msl-tourisme.fr

NOVEMBRE

Samedi 5
→ **Théâtre avec la compagnie montignonne**
Montigny-sur-Loing
→ **Concours de tarot**
Montigny-sur-Loing
→ **Master Class**
Saint-Mammès
→ **Soirée chansons « Brassens est de retour »**
Villemarechal
→ **Soirée dansante**
Écuelles
→ **Messe de la Saint-Hubert et départ de la Chasse à Courre**
Moret-sur-Loing

Samedi 5 et dimanche 6
→ **Agnès Belladone (théâtre)**
Champagne-sur-Seine

Du 5 au 13 novembre
→ **58^e Salon d'art**
Veneux-Les Sablons

Dimanche 6
→ **Concours de belote**
Montigny-sur-Loing
→ **Jeux de société**
Ville-Saint-Jacques

→ **Loto**
Vernou-La Celle
→ **Loto**
Villecerf

Du mercredi 9 au dim 13
→ **Bourse aux vêtements**
Montigny-sur-Loing

Jeudi 10, vendredi 11 et samedi 12
→ **Célébration du centenaire de 1914/1918**
Villecerf

Vendredi 11
→ **Commémoration 11 novembre 1918**
Ville-Saint-Jacques
→ **Commémoration 11 novembre 1918**
Saint-Mammès
→ **Cérémonie de l'Armistice**
Moret-sur-Loing

Samedi 12
→ **Loto**
Saint-Mammès

Dimanche 13
→ **Déjeuner dansant**
Saint-Mammès

Mercredi 16
→ **Les colocataires (Festival de l'Humour)**
Écuelles

Jeudi 17
→ **Oldelaf et Alain Berthier (Festival de l'Humour)**
Moret-sur-Loing

Du jeudi 17 au samedi 19
→ **Salon du livre**
Montigny-sur-Loing

Vendredi 18
→ **Le Big Show (Festival de l'Humour)**
Moret-sur-Loing

Samedi 19
→ **Nilson José, Vanessa Kayo, Noman Hosni (Festival de l'Humour)**
Moret-sur-Loing
→ **Bébé lecteur**
Champagne-sur-Seine
→ **Mokikoz (slam)**
Champagne-sur-Seine
→ **Troc aux plantes**
Veneux-Les Sablons
→ **Journée jeunesse**
Veneux-Les Sablons

→ **Soirée Beaujolais**
Montigny-sur-Loing
→ **Soirée Beaujolais**
Ville-Saint-Jacques

Dimanche 20
→ **Goûter des Anciens**
Saint-Mammès
→ **Mathieu Madénian (Festival de l'Humour)**
Moret-sur-Loing

Vendredi 25 et samedi 26
→ **Expo livre**
Veneux-Les Sablons

Samedi 26
→ **Soirée danse au profit du téléthon**
Montigny-sur-Loing
→ **Loto**
Villemarechal
→ **Concert de l'Avent**
Villecerf
→ **Café-jeux**
Écuelles

Dimanche 27
→ **La journée Bonheur**
Thomery

Jusqu'au 27 novembre
→ **Exposition Régine Dubos-Combe**
Moret-sur-Loing

DÉCEMBRE

Vendredi 2 et samedi 3
→ **Téléthon**
Nanteau-sur-Lunain

Vendredi 2, samedi 3 et dimanche 4
→ **Boutique éphémère de Noël**
Moret-sur-Loing

Samedi 3
→ **Soirée du Secours Populaire**
Écuelles

Dimanche 4
→ **Marché de Noël du Foyer rural**
Villecerf
→ **Marché de Noël**
Ville-Saint-Jacques

Samedi 3 et dimanche 4
→ **Téléthon + bourse aux jouets**
Montigny-sur-Loing
→ **Exposition des artistes du Goûter d'Art**
Montarlot
→ **Marché de Noël**
Veneux-Les Sablons

Lundi 5
→ **Hommage aux Morts pour la France en Afrique du Nord**
Saint-Mammès

Vendredi 9, samedi 10 et dimanche 11
→ **Boutique éphémère de Noël**
Moret-sur-Loing

Samedi 10
→ **Assemblée générale de l'Amicale des Anciens Combattants**
Saint-Mammès
→ **Spectacle de chant « Un Noël pour tous »**
Saint-Mammès
→ **Fête des Lumières**
Moret-sur-Loing

Samedi 10 et dimanche 11
→ **Marché de Noël**
Montigny-sur-Loing
→ **Marché de Noël**
Villemarechal
→ **Marché de Noël**
Vernou-La Celle

Dimanche 11
→ **Marché de Noël**
Saint-Mammès
→ **Repas du Club**
Saint-Mammès

Vendredi 16
→ **Gouter intergénérationnel**
Ville-Saint-Jacques

Samedi 17
→ **Champagne fête Noël**
Champagne-sur-Seine
→ **Belote**
Vernou-La Celle

Dimanche 18
→ **Loto**
Vernou-La Celle

Samedi 31
→ **Réveillon (repas + soirée dansante)**
Montigny-sur-Loing
→ **Soirée de la Saint-Sylvestre**
Vernou-La Celle
→ **Soirée de la Saint-Sylvestre**
Villemarechal

JANVIER

Dimanche 8
→ **Scènes rurales**
Vernou-La Celle

Samedi 21
→ **Apéro des Mômes**
Veneux-Les Sablons

Dimanche 22
→ **Concert de notesolidaires**
Veneux-Les Sablons

Renseignements
Office de Tourisme
Moret Seine & Loing
Tél. 01 60 70 41 66

Retrouvez l'intégralité
de l'agenda des
sorties MSL
sur le site dédié
au tourisme
en Seine & Loing :
www.msl-tourisme.fr

ou sur le site de la CC :
www.ccmsl.fr
→ rubrique agenda