

MSL

Magazine

Moret Seine & Loing

Communauté de communes

Tourisme p. 10 - 13

Depuis le vote en 2011 du projet de développement touristique, nous déroulons le plan d'action prévu et les résultats sont là !

Interview d'un chef d'entreprise

p. 14 - 15

MSL Mag vous présente le parcours de M. Josse qui a créé, il y a un an et demi, "Les Cyclos du Loing", une entreprise de service de location de cycles qui remporte un franc succès auprès des touristes comme des habitants de Seine & Loing.

2015 : cap sur les Jeux de Seine et Marne p. 17

MSL se prépare à accueillir cet événement, qui se déroulera du 6 au 14 juin.

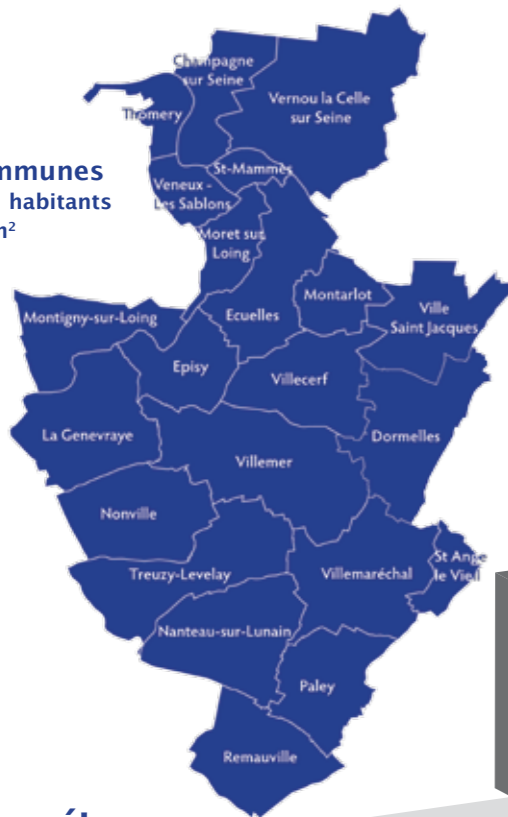


Le Quatuor Equinoxe :
Concert de clôture après 3 années de résidence musicale en Seine & Loing, en partenariat avec ProQuartet et le Conseil général.

N°30

15 janvier / 15 avril 2015

22 communes
39178 habitants
221 km²



Compétences :

- Petite Enfance
- Jeunesse & Sports
- Musique & Bibliothèque
- Vie Sociale (solidarité, familles, emploi, insertion...)
- Tourisme
- Aménagement du Territoire & Cadre de Vie
- Environnement
- Développement économique
- Transports

Budget :

• Budget global 2014 de Moret Seine & Loing : 30 645 599 €

Moret Seine & Loing, une des premières intercommunalité.

Fondée en 1972, sous la forme juridique d'un district, Moret Seine & Loing fut alors pionnière d'une démarche de regroupement de 7 communes. Mutualiser des compétences permet, en effet, de proposer aux habitants des services publics de qualité aux meilleurs coûts. Sous l'impulsion de Patrick Septiers, son Président, elle continua de se développer avec, en 2001, l'adhésion de Vernou-La-Celle-sur-Seine et de Ville Saint-Jacques, en 2002 de Veneux-Les Sablons et de Thomery, en 2003 de Champagne-sur-Seine, en 2009 de Montigny-sur-Loing, en 2010 de La Genevraye, Nanteau-sur-Lunain, Nonville, Paley, Remauville, Saint-Ange-le-vieil, Treuzy-Levelay, Villemaréchal et en 2012 de Dormelles. Précurseur dans de nombreux domaines, Moret Seine & Loing poursuit aujourd'hui son développement équilibré au service de tous.

Une organisation démocratique :

Moret Seine & Loing est administrée par un Conseil Communautaire composé de 50 conseillers élus au suffrage universel direct, répartis par commune en fonction des strates démographiques. L'exécutif comprend 1 Président, 4 Vice-présidents coordinateurs, 11 Vice-présidents et 2 conseillers délégués, tous avec délégations. Les groupes de travail et les commissions ont un rôle essentiel de proposition.

Equipements communautaires

•Développement Économique :

Contact : 01 64 70 72 21

•Zones d'Activités :

- Pôle Économique des Renardières**
Ecuelles
- ZI du Port**
Vernou-La-Celle-sur-Seine

•Hôtels d'Entreprises :

- Site Prugnat**
Moret-sur-Loing
- Pôle Économique des Renardières**
Ecuelles

•Environnement :

Contact : 01 64 70 72 28
Parc Violette Rette
Vernou-La-Celle-sur-Seine

•Vie Sociale :

Contact : 01 64 70 63 07
Centre Social
Moret Seine & Loing
Champagne-sur-Seine
Le Pôle Famille
Veneux-Les Sablons
Maison de l'Orvane
Ecuelles

Locaux communautaires
Villecerf, Ville Saint-Jacques,
Montarlot et Episy.

•Sports :

Contact : 01 60 70 28 33

- Piscine du Grand Jardin**
Moret-sur-Loing
- Piscine des Collinettes**
Vernou-La-Celle-sur-Seine
- Plateau sportif**
Moret-sur-Loing
- Piste d'athlétisme**
Champagne-sur-Seine
- Terrain Base-Ball**
Villemer
- Stand de Tir**
Ecuelles

•Petite Enfance :

Contact : 01 60 70 77 60
La grange aux enfants
Moret-sur-Loing
Crèche "Les moussaillons"
Saint-Mammès
Multi-accueil "La farandole"
Moret-sur-Loing
RAM et Micro-crèche
Champagne-sur-Seine

•Tourisme :

Contact : 01 60 70 41 66
Office de Tourisme
Moret Seine & Loing
Moret-sur-Loing
Haltes fluviales
Moret-sur-Loing
Saint-Mammès
Musée du Vélo
Moret-sur-Loing

EDITORIAL

MORET SEINE & LOING, UN ACTEUR DE LA MODERNITÉ TERRITORIALE

Refusant le déclinisme et la morosité ambiante, MSL trace un sillon d'avenir.

Là où nombre d'intercommunalités s'interrogent encore pour savoir quelles compétences intégrer au-delà des plus courantes, comme l'assainissement ou le transport, MSL, en ayant fait le choix, il y a plusieurs années déjà, des services aux habitants (petite enfance, vie sociale, jeunesse et sports, ...) s'affirme comme un modèle d'organisation et de modernité territoriale. En 2015, vous pourrez le constater au travers d'un dépôt de brevet avec nos agriculteurs sur les agros-matériaux, de la création d'un schéma de mutualisation, des projets de montée en débit pour le numérique, des lancements d'une nouvelle version du site MSL et d'une WebTV sur Internet (sans coût extérieur), ou encore avec le développement d'un tourisme international (page 12).

MSL fortifie son économie, innove pour ses habitants, mutualise pour dépenser mieux. Avancer malgré les difficultés nationales, anticiper pour choisir notre avenir, afin de ne pas avoir à subir plus tard des décisions couperets, c'est bien notre "marque de fabrique" !

Les problématiques des transports liées à la gare de Moret/Veneux devraient "bientôt" trouver leur solution.

Voilà bien un dossier à l'image de nos difficultés nationales avec des interlocuteurs multiples - SNCF, RFF (Réseau Ferré de France), STIF (Syndicat des Transports d'Île de France), Conseil départemental 77...- et nous, "modeste intercommunalité du Sud Seine et Marne" ; inutile de vous préciser que trouver un accord ne fut pas chose facile ! Mais c'est fait ! Le bâtiment d'accueil des voyageurs à la gare vient de faire peau neuve, l'étude d'impact sur le pôle gare est lancée et l'enquête publique va bientôt l'être... Parallèlement, nous étudions avec le réseau de bus COMÈTE, une meilleure desserte sur notre territoire.

Et si notre Communauté de Communes se porte bien et va-de-l'avant, je n'oublie pas les familles qui sont aujourd'hui confrontées à des difficultés.

Avec Jean-Pierre Gasquel, Maire de Saint-Ange-le-Vieil, en charge du Pôle Services aux habitants et Michel Gonord, Maire de Champagne-sur-Seine, plus particulièrement chargé de notre Centre Social, nous travaillons et réfléchissons avec l'ensemble des Maires et des Élus afin d'améliorer nos services, nos aides, nos activités, notre accompagnement. MSL prépare l'avenir mais s'occupe aussi de la proximité et des problèmes du quotidien.



PATRICK SEPTIERS
PRÉSIDENT
DE LA COMMUNAUTÉ DE
COMMUNES
MORET SEINE & LOING
MAIRE
DE MORET-SUR LOING

MAG ÉVÉNEMENTS

Les manifestations en Seine & Loing p 4-5

MAG NOUVEAUTÉS

L'actualité des 22 communes p 6-9

MIEUX COMPRENDRE

Tourisme en Seine & Loing p 10-13

MIEUX CONNAÎTRE

Les "Cyclos du Loing" p 14-15

MIEUX INFORMÉS

L'actualité communautaire p 16-17

MIEUX DÉFENDUS

Astuces conso p18

Retour sur...

Découverte du livre



En novembre, les bibliothèques du territoire ont accueilli les enfants âgés de 1 à 2 ans, lors d'animations dédiées à la découverte du livre et de la lecture. Plus d'une centaine de participants sont venus partager en famille les premiers pas en bibliothèque de leurs enfants. L'occasion pour les petits, mais aussi pour les plus grands, de se laisser emporter par le flot des histoires contées à haute voix et de se plonger dans l'univers du livre en prolongeant le récit par des jeux autour de tapis narratifs. Chacun a ainsi pu bénéficier des conseils avisés des bibliothécaires et éducatrices pour guider les tout-petits à travers l'univers de la lecture.



Soirées "BAZ'ART"

MSL a signé Contrat triennal avec le Conseil général et le Ministère de la Culture et de la Communication issu des «14 propositions pour le développement de la lecture» lancées en 2010. Il a pour objectifs de « permettre à tous les publics du territoire, avec une priorité donnée aux jeunes, un égal accès au livre et à la lecture, de les familiariser aux formes diversifiées de l'écrit et de leur donner l'opportunité de se confronter aux auteurs et aux œuvres littéraires. Dans le cadre de ce contrat, les bibliothécaires et les services Jeunesse et Culture MSL proposent les soirées Baz'Art, ouvertes aux 11-18 ans. Le deuxième vendredi du mois, un thème surprise attend les jeunes participants. Ces activités sont gratuites. Retrouvez les prochaines dates sur www.ccmsl.fr.

Inscriptions:

Service Jeunesse MSL
Tél. : 01 60 70 28 33


Courriel : sports@ccmsl.com



Résidence musicale

Le Quatuor Equinoxe & Buster Keaton à l'affiche de cette troisième et ultime année de la résidence.

En 2012, Moret Seine & Loing, ProQuartet et le Conseil général de Seine-et-Marne ont initié une résidence d'artistes sur 3 ans, avec pour thème l'illustration musicale des films muets. Pour cette dernière année, le Quatuor Equinoxe propose des ateliers pédagogiques aux élèves de quatre classes élémentaires ainsi qu'à la Classe Orchestre Sisley. Ils travailleront autour de l'accompagnement instrumental et musical du court métrage "La Maison démontable". En effet, après Chaplin et Charley Bowers, c'est une œuvre de Buster Keaton, autre génie de l'âge d'or du comique burlesque, qui sera à l'honneur. Le 1^{er} décembre, les élèves de 8 classes de la Communauté de Communes ont assisté en avant-première à la projection du court-métrage illustré par le Quatuor Equinoxe sur une composition originale de Nicolas Dru. Au terme des ateliers pédagogiques, un ciné-concert aura lieu le 29 mai 2015 au Palais des Rencontres de Champagne-sur-Seine. Ce concert marquera la fin des trois années de résidence. Il donnera l'occasion aux élèves de présenter le travail accompli durant l'année et au public de découvrir le talent du Quatuor Equinoxe. Des concerts du Quatuor Equinoxe, des rencontres et des surprises se dérouleront tout au long de l'année sur le territoire de Moret Seine & Loing.



Pour plus d'informations : Service Culture MSL
Tél. : 01 64 70 62 52 - Courriel : culture@ccmsl.com



Découverte de la musique

Depuis la rentrée 2014, MSL reconduit les ateliers de découverte musicale à l'attention des enfants de 4 à 10 ans. Après 7 séances à Saint-Mammès, la commune d'Episy accueillera les enfants jusqu'au 7 février. Ils rejoindront ensuite la commune de Nanteau sur Lunain au printemps (mars-avril 2015).

Nouveauté pour le printemps 2015, un parcours instrumental sera proposé aux enfants de 7-10 ans avec des professeurs d'instrument. Ils pourront découvrir le hautbois, la flûte traversière, la clarinette, le saxophone, la trompette, le violon et le violoncelle. Ces ateliers se tiendront dans les communes de Champagne s/ S et Villemaréchal durant les mois de mars et avril 2015. Pour participer, pensez à réserver auprès du service Culture MSL car les places et le nombre de séances sont limités pour chaque enfant.

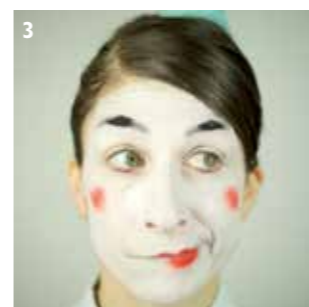


Pour plus d'informations :
Service Culture MSL - Tél. : 01 64 70 62 52
Courriel : culture@ccmsl.com



Scènes rurales

La saison 2014-2015 des Scènes Rurales se poursuit sur le territoire avec 4 nouveaux spectacles, à Vernou-La-Celle, Montarlot, Saint-Mammès et Thomery. Les détails et la programmation complète sont disponibles sur notre site internet www.ccmsl.fr. Réservation par téléphone du lundi au vendredi de 13h30 à 18h au 01 64 83 03 41 ou en ligne sur scenes-rurales77.com



- 1 - "Les tribulations d'une étrangère d'origine", théâtre, le 13 février, salle de la Fontaine Martin à Vernou-La-Celle.
- 2 - "Ecrits de M. Girardot de Nozeroy", théâtre, le 6 mars au Foyer polyvalent de Montarlot.
- 3 - "Tout un monde", clown, le 10 avril à la MLC de Saint-Mammès.
- 4 - "Apero Polar 2", théâtre, le 17 avril, salle de la plage à Thomery.

Pour plus d'informations :

Service Culture MSL - Tél. : 01 64 70 62 52 - Courriel : culture@ccmsl.com

Histoire - Centenaire de la guerre 14-18

Plusieurs centaines de participants de tous âges ont découvert la grande exposition sur la Guerre de 14-18, en novembre dernier.



L'inauguration de l'événement, en présence notamment de M^{me} Manguin-Dufraisse, Sous-Préfète de Seine-et-Marne, M. Septiers, Président de MSL, M. Deysson, Vice-président de MSL délégué aux Sports, initiateur de ce projet en sa qualité de Vice-président de l'AMRCM, M. Bénard, Vice-président de MSL aux Transports et Conseiller général, M^{me} Monchecourt Vice-présidente de MSL, Présidente de l'association des Maires du canton.

Dans le cadre du Centenaire de la guerre de 1914-1918, les communes de MSL se sont mobilisées pour créer ensemble un événement d'envergure intercommunale. Les 10 et 11 novembre, une grande exposition et une conférence se sont tenues à Moret-sur-Loing pour évoquer la première Guerre mondiale et ainsi saluer la mémoire de ceux qui sont morts pour la France, mais

aussi perpétuer le devoir de mémoire. Vous avez ainsi pu découvrir grâce aux contributions d'élus, d'habitants et d'associations (LARENA77, l'AMRCM, Les Amis de Moret) de nombreux témoignages, objets, dessins et documents d'époque. Une initiative qui fait vivre l'esprit communautaire et la mémoire collective du territoire...

En bref



Théâtre : un des plus grand metteur en scène français ouvre un atelier sur le territoire.

Le metteur en scène Gildas Bourdet, qui lance un atelier théâtre à Moret-sur-Loing, fait partie des "grands" du théâtre français. Au cours de sa carrière, saluée par plusieurs "Molières", il a notamment dirigé deux institutions nationales de premier plan - le Théâtre national du Nord-Pas-de-Calais et le Théâtre national de Marseille, «La Criée» - ainsi que le Théâtre de l'Ouest Parisien à Boulogne-Billancourt. L'Atelier Gildas Bourdet propose, depuis début janvier, cours et stages à destination des comédiens amateurs (adultes et adolescents) et des professionnels du spectacle, notamment une classe préparatoire aux concours des écoles nationales de théâtre. Il propose également un programme de développement personnel par le théâtre.

Renseignements & Inscriptions :

Association Comoedia
37, rue Grande - Moret-sur-Loing
Tél. : 01 64 31 47 35

Courriel : atelierbourdet@laposte.net
Site : atelier-gildasbourdet.com



Lancement de l'Atelier, le 6 décembre 2014 à Moret-sur-Loing.



L'actu des 22 communes

Publiée sous la responsabilité des communes

■ CHAMPAGNE-SUR-SEINE

•Théâtre

Vendredi 30 janvier à 20h30, le Palais des rencontres vous présente "Jean this is the end", une adaptation libre de la véritable histoire de l'homme qui tua Janis Joplin, Jimi Hendrix et Jim Morrison. Paris, été 1971. Sur fond de rock'n'roll et de guerre du Vietnam, découvrez comment Jean s'y est pris pour devenir le dealer le plus célèbre de l'histoire de la musique. Une pièce écrite et mise en scène par Manon Rony. Entrée : 10€ - 5€. Réservations au 06 64 65 01 49.

•Danses et musiques africaines



Vendredi 6 février, à 20h30 au Palais des rencontres, voyagez avec la compagnie Tio Percussions! Djembés, bougarabous, balafons, calebasses... Musiques, danses et chants sont les ingrédients épicés de ce voyage qui laisse dans le cœur et les oreilles des traces indélébiles! Entrée : 10€/5€. Réservations : 01 64 69 59 35.

•Salon

Samedi 21 et dimanche 22 février, de 10h à 19h, se tiendra le Salon de la Gastronomie au gymnase Albert Camus. L'entrée est libre. Renseignements au 01 64 69 59 35.

•Théâtre classique

Venez découvrir "Catherine de Padoue", d'après la Mégère apprivoisée de William Shakespeare. Vendredi 06 mars à 20h30 au Palais des rencontres, la compagnie Naphralytep vous attend nombreux pour ce classique du théâtre anglais, dans un face-à-face résolument moderne, où le seul moyen d'apprivoiser l'autre est sans doute d'accepter de se laisser apprivoiser soi-même. Entrée : 10€ - 5€. Réservations au 01 64 69 59 35. En partenariat avec le théâtre de l'âne vert.

•Magie

Vendredi 20 mars, à 20h30, la compagnie Le fil de Soie revient au Palais des rencontres après son spectacle "Circus Party" joué en 2013! Mystères en tous genres, démonstrateurs bohèmes, coïncidences troublantes, phénomènes paranormaux, oiseau savant... Dans une ambiance foraine, Ricardo et Zynovia viennent partager leurs illusions, pour le plus grand plaisir des petits comme des grands! Entrée : 10€ - 5€. Réservations au 01 64 69 59 35.

•Humour

Vendredi 10 avril à 20h30 au Palais des rencontres, la plus petite des grandes scènes parisiennes vous propose « hors les murs » ses Coups de Cœurs artistiques, les actuels et futurs grands de l'humour. Bref, le Point Virgule fait sa tournée. Entrée : 15€ - 12€. Réservations : 01 64 69 59 35.



■ MORET-SUR-LOING

•Lancement de la saison culturelle

Le 6 mars, nous lancerons notre saison culturelle 2015 au Musée, en collaboration avec l'association des Goûters d'Art de Montarlot, grâce à une exposition retraçant l'œuvre de l'artiste plasticien, Monsieur Lauvin, qui nous a malheureusement quitté récemment.

•Première Journée des Collectionneurs

Le 8 mars, ne manquez pas la première Journée des Collectionneurs du Loing, un nouvel événement Morétain organisé par les Amis de Moret et de sa Région (salle des Fêtes Roland Dagnaud). Ce même jour, le Bric à Brac sera organisé au Prieuré de Pont loup par l'association du jumelage l'APRIM.

Le 21 mars, à 20h30 à l'Église Notre Dame, l'association Marc Antoine Charpentier vous proposera un concert de Vivaldi.

•Semaine de la Langue Française

Du 14 au 21 mars, la Semaine de la Langue Française fera battre le cœur littéraire de la ville de Moret-sur-Loing. Comme chaque année, pour les fêtes de Pâques, la Chasse aux œufs, organisée par l'OCALM, se déroulera le 5 avril.

•Sucre d'Orge



Le musée du Sucre d'Orge ouvrira pour toute la saison, à partir du 6 mars, les vendredis, samedis, dimanches et jours fériés de 14h à 19h. Si vous n'avez pas encore découvert sa nouvelle muséographie, n'hésitez pas, car en plus de l'histoire du plus vieux bonbon de France, vous y rencontrerez la «Grande Histoire de Moret».

■ MONTARLOT

•Théâtre - Scènes Rurales

La commune de Montarlot, en partenariat avec Act'Art et MSL vous donne rendez-vous, le vendredi 6 mars à 20h45, au Foyer Polyvalent, pour découvrir "Les écrits de Girardot de Nozeroy". Réservation par téléphone au 01 64 83 03 41, ou en ligne sur scenes-rurales77.com.

■ LA GENEVRAYE

•Ecole

Les effectifs de l'école Maurice Martin ont augmenté depuis l'arrivée de nouveaux habitants dans la commune. Avec l'ouverture d'une quatrième classe, la municipalité a fait le choix d'installer un bâtiment modulaire de grande qualité, qui accueille la classe de CM1/CM2.



•Résidence de la compagnie SPEIRA.

En ce samedi 22 novembre, une bien belle soirée sur le thème de la résidence intitulée «Ce qui conte dans nos villages» s'est déroulée à l'auberge de La Genevraye réunissant pour un soir, les habitants des deux villages de La Genevraye et d'Episy, pour un moment chaleureux d'écoute d'histoire, de musique et de chants. L'auberge était pleine et nos cœurs aussi. Prochains rendez-vous :

10 avril 2015 - exposition «Un objet une histoire» ;

30 mai 2015 - Spectacle à la Dynamiterie.

Pour en savoir plus : www.dynamiterie.blogspot.fr/

■ VENEUX-LES SABLONS

•Animation familiale

Le samedi 24 janvier de 10h à 13h, rendez-vous en famille à la Maison des associations pour "L'Apéro des Mômes" afin de confectionner et déguster des petits plats dans une ambiance chaleureuse. Renseignements en Mairie.

•Lotos

Avis aux amateurs, les associations de Veneux-Les Sablons vous proposent deux lotos à la Maison des Associations : le samedi 7 février à 20h pour le loto de l'USMVS patinage et le samedi 7 mars à 20h pour celui de la gymnastique volontaire.

•Les puces couturières

Les passionnés de loisirs créatifs (couture, patch, tricot...) ont rendez-vous le dimanche 12 avril, de 10h à 17h à la salle polyvalente, rue du Port à l'occasion de cette grande vente. Venez acheter des trésors de couturière : broderie, petits bouts de fils, de dentelle, de tissus, boutons, revues, magazines, laine, perles, articles neufs, d'occasion ou anciens, accessoires...

■ DORMELLES



■ NONVILLE



■ EPISY



■ MONTIGNY-SUR-LOING

•Catch

Le Syndicat d'Initiative et le Comité des Fêtes organisent un après-midi Catch.



Le Dimanche 8 mars 2015 à 15h30, en collaboration avec l'Association Catch Essonne, venez assister au Gala de Catch à la Salle Georges Barrois 22, Rue des Hautes Bornes à Montigny-sur-Loing. Entrée 8€. Renseignements et réservations au 01.64.45.68.78

■ ÉCUELLES

•Animations

Le Comité des fêtes d'Ecuelles vous propose, en ce début 2015, de nombreuses animations à la salle Jean Mermoz : une soirée Saint-Valentin le 14 février 2015, une soirée théâtre le 14 mars, une chasse aux œufs de Pâques le 5 avril à 11h et la 3^e édition des «Golden Heroes» le 18 avril. Renseignements au 06 59 58 59 78.

■ NANTEAU-SUR-LUNAIN



■ TREUZY-LEVELAY



■ PALEY



Contacts

• **Mairie de Champagne-sur-Seine**
149, rue Grande
Tél. 01 60 39 51 20
www.champagne-sur-seine.fr

• **Mairie de Dormelles**
14, rue de la Mairie
Tél. 01 60 96 65 01
www.dormelles.fr

• **Mairie d'Écuelles**
45, rue Georges-Villette
Tél. 01 60 70 55 04
www.mairie-ecuelles.fr

• **Mairie d'Episy**
26, Grande Rue
Tél. 01 64 45 80 61
www.episy.fr

• **Mairie de La Genevraye**
3 route de Nemours
Tél.: 01 64 45 83 81
www.lagenevraye.fr

• **Mairie de Montarlot**
16, rue des Joncs
Tel. 01 60 70 82 97

• **Mairie de Montigny-sur-Loing**
Place de la Mairie
Tel. 01 64 45 82 86
www.montignysurloing.fr

• **Mairie de Moret-sur-Loing**
26, rue Grande
Tel. 01 60 73 51 51
www.ville-moret-sur-loing.com

• **Mairie de Nanteau-sur-Lunain**
50, rue de Lorrez-le-Bocage
Tél.: 01 64 29 00 20

• **Mairie de Nonville**
Place de la Mairie
Tél. : 01 64 29 01 34
www.mairie-nonville77.fr

• **Mairie de Paley**
Rue de la Mairie
Tél.: 01 64 31 53 53



■ SAINT-MAMMÈS

• Une fleur en or !

La commune de Saint-Mammès a obtenu un premier prix, "la Fleur d'Or", au concours départemental des Villes et Villages Fleuris 2014. En conséquence, le Comité Régional du Tourisme visitera la Commune en juin/juillet 2015 et pourra décider après cette visite de lui attribuer une première fleur. Au niveau départemental, Saint-Mammès est maintenant classée Hors concours car elle a obtenu la Fleur d'Or. Ce sont les efforts en matière de développement durable et de variété de plantations qui ont été récompensés. En effet, la Commune plante des espèces locales et peu consommatrices d'eau, elle n'utilise plus de produits phytosanitaires et



harmonise ses fleurs et ses végétaux. Les jardiniers communaux ont été félicités.

• Soirée théâtre

11 comédiens joueront «Le partage du gâteau», une comédie d'Antoine Rivoire et Jérôme Cartier, le samedi 17 janvier 2015 à la Maison des Loisirs et de la Culture. L'action se déroule dans la maison de Marc Antoine et Aliénor. Marc Antoine vient de créer un logiciel qui traque les gaspillages et analyse la trésorerie de l'entreprise héritée de son père. Une soirée est organisée, au cours de laquelle des personnages originaux vont se croiser... Cela donnera lieu à des quiproquos et à des situations fantasques ! Rendez-vous à 20h30. Informations auprès du CLC, au 01 64 23 24 17.

Entrée : 8€ / 4€ pour les moins de 12 ans.

• Carnaval des écoliers

Les enfants des trois écoles mammésiennes défilent dans les rues de la Commune le samedi 14 mars 2015 après-midi, à l'occasion du Carnaval qui leur est dédié. Organisé par l'association des parents d'élèves ALIPE-FCPE, le carnaval se déroulera en deux temps : d'abord, un cortège se formera sur la place de l'église pour déambuler dans la commune puis, une animation aura lieu à la M.L.C. pour tous les enfants. Le thème du Loup et des animaux de la forêt est retenu pour 2015 car il correspond à un défi de l'Inspection d'académique, dans lequel les trois écoles communales se sont engagées.



■ THOMERY

• Fête de la Saint-Vincent

Samedi 24 janvier, à l'occasion de la fête de la Saint-Vincent, une grand-messe se déroulera à 10h30 en l'Eglise Saint-Amand de Thomery. Après la bénédiction de la nouvelle bannière, la transmission du bâton et la remise de la médaille, de la cape et du tricorne à la nouvelle bâtonnière, une dégustation du traditionnel vin chaud sera offert par la bâtonnière, M^{me} Rose Noël Delort, au 16b rue du 4 septembre.



Dispositif "Participation citoyenne"

Thomery a lancé, depuis le 15 novembre 2014, son dispositif "Participation Citoyenne". Ce protocole avait été signé fin juin, avec la sous-Préfecture et le commissariat. Les panneaux d'entrée de ville, de conception identique pour les différentes villes signataires, suivant un design initié par Thomery seront apposés en début d'année 2015. Thomery espère beaucoup constater une diminution des cambriolages.

Réhabilitation du site des Longs Sillons

Le site classé des "Longs Sillons" va se voir adjoindre, à son extrémité, sur un terrain communal, un espace complémentaire qui recevra un parcours de santé avec des agrès spécifiques, un espace pour des ruches, un espace de jardinage pour les enfants des écoles et une zone de pique-nique. Thomery souhaite, à travers cet aménagement qui se situe au centre de la zone habitée, améliorer le quotidien des Thomeryons et favoriser l'accueil de touristes.

■ VILLEMARÉCHAL

• A.H.V.B

L'Assemblée générale de l'Association Historique de Villemarechal Boisroux, a eu lieu le 16 janvier 2015 à la salle polyvalente à 20h30.

■ VILLEMER



■ REMAUVILLE



■ VERNOU-LA CELLE



■ SAINT-ANGE-LE-VIEIL



■ VILLECERF

• Saint Patrick

Le Foyer Rural de Villecerf organise le 7 mars à 20h30 à la salle polyvalente la 14^e édition de la soirée de la Saint Patrick avec le concours d'"Airs de rien". "Airs de rien" est un groupe basé à Saint-Clément dans l'Yonne. Ces joyeux musiciens interprètent des musiques traditionnelles de France ou d'ailleurs à écouter



et à danser. Durant la soirée, aux accents festifs et chaleureux, chants et musiques celtiques alterneront, mêlant tradition et modernité. Retenez bien cette date dans vos agendas et venez passer une soirée conviviale avec vos amis dans une «ambiance pub» (crêpes et boissons). Renseignements et réservations : 01 64 24 92 79.

• Animations

• L'ENVOL organise, le samedi 7 février 2015 son Loto d'hiver et le samedi 11 avril 2015 son Loto de printemps. Ouverture des portes à 19h et début des parties à 20h, dans la salle polyvalente de Villecerf. De nombreux lots de valeur sont à gagner...

• Le dimanche 29 mars, avis aux chineurs : l'ENVOL organise une grande brocante sur la place et dans les rues de Villecerf.

• Vie municipale

• Le maire et son Conseil municipal accueilleront les Jeunes majeurs le 7 février 2014 à 17 h en Mairie. Cette cérémonie destinée à informer les jeunes de leurs droits civiques sera aussi l'occasion de les écouter et de leur permettre de nous faire part de leurs projets à l'aube de leur vie d'adulte.

• Le 20 mars, à 20 h 30, le CRDMA projettera un film sur la vie des Templiers dans la salle polyvalente. Cette projection sera suivie d'un débat. Cette action permettra de découvrir ou de redécouvrir les traces templières proches qu'il s'agisse de Moret et même de Villecerf !

L'actu des 22 communes

Publiée sous la responsabilité des communes

Contacts

• Mairie de Remauville
1, rue Grande
Tél.: 01 64 29 56 12

• Mairie de Sant-Ange-le-vieil
2, rue de la Mairie
Tél. : 01.60.96.59.54
pagesperso-orange.fr/saint.ange77

• Mairie de Saint-Mammès
2, rue Grande
Tel. 01 64 23 39 41
www.saint-mammes.com

• Mairie de Thomery
9, rue République
Tel. 01 64 70 51 65
www.mairiethomery.com

• Mairie de Treuzy-Levelay
Place Gustave Moufrond
Tél / Fax : 01 64 29 01 06
www.treuzy-levelay.com

• Mairie de Veneux-Les Sablons
Place du 11 novembre
Tel. 01 60 70 52 38
www.veneuxlessablons.fr

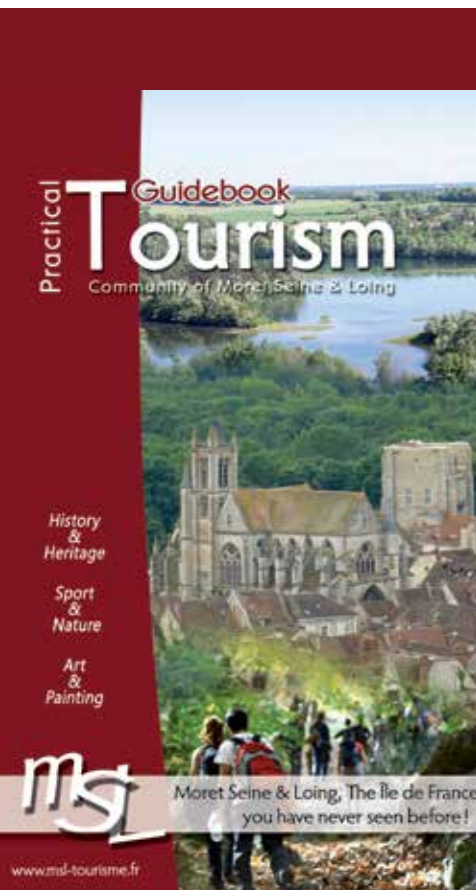
• Mairie de Vernou-La Celle sur Seine
41, rue de la Mairie
Tel. 01 60 74 56 80
www.mairie-vernou-celle77.fr

• Mairie de Villecerf
9, rue de l'Église
Tel. 01 64 24 93 08

• Mairie de Villemaréchal
8, rue de la Mairie
Tél.: 01 64 31 52 65
www.villemarechal.fr

• Mairie de Villemer
12, av. du Général de Gaulle
Tel. 01 64 24 92 99
www.villemer.fr

• Mairie de Ville Saint-Jacques
52, Grande Rue
Tel. 01 60 96 66 01
www.ville-saint-jacques.fr



Le Tourisme, un axe de développement de Moret Seine & Loing

Nouveau Stand MSL au Carrousel du Louvre en novembre 2015

En trois ans, depuis le vote en 2011 du projet de développement touristique de Moret Seine & Loing, nous déroulons le plan d'action prévu et les résultats sont là !

En juin 2011, le Conseil communautaire de la précédente mandature, sous l'impulsion de Jean-Philippe Fontugne, (Maire adjoint d'Écuellen et Vice-président de MSL) votait un projet de développement touristique du territoire. Les derniers travaux prévus dans ce projet concernent l'aménagement extérieur de l'Office de Tourisme ; ils seront terminés pour débuter la nouvelle saison 2015-2016. L'entrée de l'Office a été entièrement repensée afin de favoriser un "parcours d'accueil qualitatif" pour chaque touriste. Deux écrans grand format, seront accessibles 24h/24, avec pour l'un, un affichage privilégiant la mise en valeur des événements et les animations de nos 22 communes et pour l'autre en version tactile, un accès permanent au site internet MSL, dédié au tourisme. Cette première phase de développement, en complément des travaux, prévoyait la création de nombreux outils de communication, aujourd'hui en place. Une frise historique et patrimoniale mettant en valeur les atouts de notre territoire, consultable à l'Office et virtuellement sur le site Internet, un guide en Français et Anglais

pour découvrir nos 22 communes, des cartes (géographique, randonnées, un topoguide avec la Fédération Française de Randonnée), un site internet dédié au tourisme (plus de 100 000 pages vues en 2014). Notre offre de visites guidées a été réorganisée, tant d'un point de vue administratif, qu'en fonction de nos objectifs touristiques. Nos haltes fluviales ont été modernisées et l'accueil en langues étrangères renforcé. Aujourd'hui, les trois premiers groupes de touristes étrangers sont les Anglais, les Japonais et les Néerlandais. Conforter et augmenter ces premiers résultats en poursuivant notre développement. Afin de pouvoir poursuivre, en ces périodes de restriction budgétaire, nos investissements de développement touristique, nous étendrons, dans le courant de l'année 2015, le principe de la taxe de séjour qui s'appliquera à tous les hébergeurs (hôtel, chambre d'hôte). Nous travaillons également à la création d'une base de forfaits pour commercialiser des courts séjours ou des "packages" d'activités sur notre territoire. Nous renforcerons enfin considérablement le merchandising avec la vente de nombre d'objets, labellisés MSL.

Tourisme : les chiffres clés

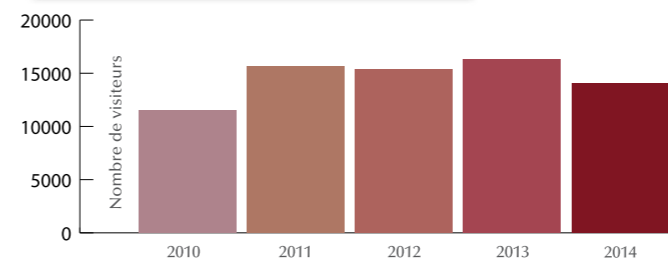


Le nouvel accueil de l'Office de Tourisme MSL et au premier plan, son responsable M. Yannick Charlatte.

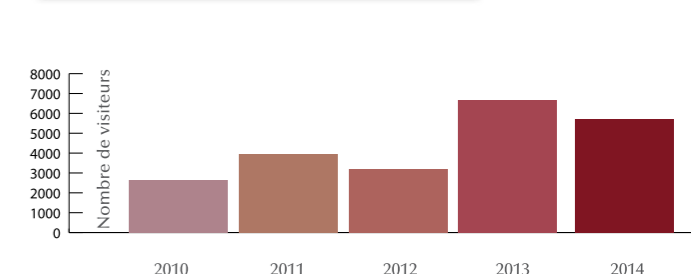
Fréquentation de l'Office de Tourisme MSL et des visites guidées.

Depuis 2011, nous déroulons le projet de développement touristique communautaire et les résultats sont au rendez-vous. La fréquentation de l'Office de Tourisme MSL a enregistré une hausse de 20 % entre 2010 et 2014, avec une pointe de 40% d'augmentation en 2013, qui fut une année exceptionnelle. En raison d'une météo particulièrement mauvaise l'été dernier, la fréquentation a toutefois baissé en 2014. Les visites guidées ont quant à elles doublé depuis 2010, avec 191 visites organisées pour 5 433 participants en 2014.

Fréquentation l'Office de Tourisme MSL

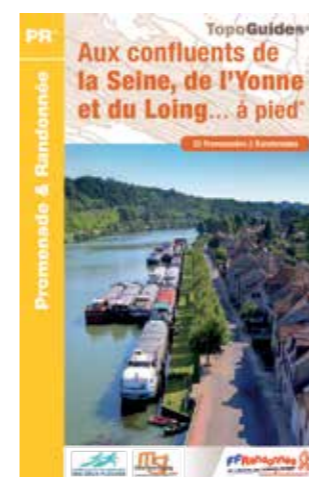


Fréquentation des visites guidées MSL

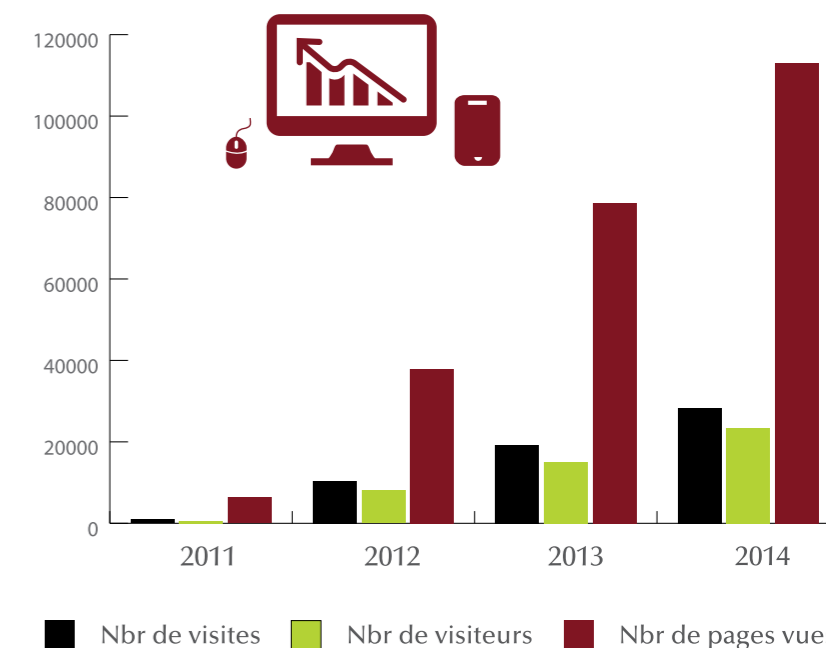


Musée du Vélo

En 2013, le Musée du Vélo s'est doté d'une nouvelle identité graphique et d'une nouvelle muséographie. L'espace et le parcours de visite ont été repensés par l'agence de communication Zébra. Cette métamorphose a permis de dynamiser la fréquentation : 1 988 personnes ont visité le musée, soit une augmentation de 57 % en 1 an.



Fréquentation site Internet www.msl-tourisme.fr



Un TopoGuide® «Aux confluents de la Seine, de l'Yonne et du Loing... à pied®» vient d'être publié dans la collection de la Fédération Française de Randonnée Pédestre conjointement avec la Communauté de Communes des Deux Fleuves. 30 itinéraires de promenade et de petite randonnée (2h10 à 4h45 de marche) ainsi que trois itinéraires de gare à gare (4h30 à 6h30 de marche) vous permettront de redécouvrir autrement notre riche territoire L'ouvrage, qui s'adresse aussi bien au simple promeneur qu'au randonneur chevronné, est disponible à l'Office de Tourisme Moret Seine & Loing, au prix de 14,50 €.

Une forte présence de la clientèle internationale en Seine & Loing

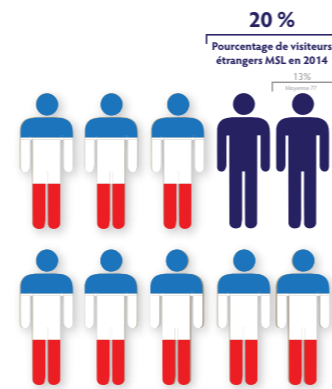


Le cliché ci-dessus illustre le projet en cours de signature d'un premier principe de collaboration entre la Chine et Moret Seine & Loing.

Nous avons présenté, pour la première fois au Carrousel du Louvre, notre territoire et ses atouts touristiques lors d'une manifestation organisée par l'ambassade et le Centre culturel Chinois à Paris. De nombreux officiels et artistes chinois sont venus sur notre stand, des contacts sont en cours pour accueillir régulièrement des touristes chinois chez nous !

Notre territoire accueille de nombreux visiteurs en provenance de tous les continents. Avec 20 % de touristes internationaux, MSL se place au-dessus de la moyenne départementale qui atteint 13%* (hors parc Disney).

Un succès qui tient notamment à la notoriété dont bénéficie notre territoire dans le monde, majoritairement en Asie et aux États-Unis, grâce aux liens qu'il entretient avec le mouvement impressionniste, en particulier le peintre Alfred Sisley. Cette tendance s'explique également par l'attrait qu'exerce MSL auprès des amateurs d'Histoire, de nature et de sports de plein air, notamment les Européens du nord (Royaume Uni, Benelux, Allemagne), Américains et Océaniens qui s'adonnent volontiers au tourisme fluvial et sont accueillis, chaque année plus nombreux dans nos haltes sur la Seine et le Loing. Ces liens et cette attractivité sont entretenus et renforcés par de nombreuses opérations de promotions, notamment la présence de MSL lors de salons culturels et touristiques : Culture au Quai à Paris en 2013, (1 200 visiteurs sur le stand MSL), les Salons internationaux «Leonard» et «Vakantiesalon Vlandereen» en Belgique, «De Vakantiebeurs» aux Pays Bas et les "Rencontres à New-York", avec nos partenaires des "Paris Plus" qui rassemblent les acteurs majeurs du tourisme du sud 77 (Fontainebleau, Barbizon, Vaux-le-Vicomte...). Enfin, si nous fidélisons une partie de cette clientèle internationale et nous ouvrons à de nouvelles provenances, c'est aussi grâce à l'accueil polyglotte réservé à ces visiteurs au sein de l'Office de Tourisme, mais aussi du Musée du Vélo et sur les haltes fluviales, (accueil en anglais, néerlandais, allemand, espagnol, portugais).



* Fréquentation des OT 2013 - Source : Tourisme 77.



Aménagement de l'Office de Tourisme MSL

Une nouvelle façade pour l'Office de Tourisme Moret Seine & Loing

Étape finale d'un plan de modernisation des équipements touristiques communautaires débuté en 2011, la façade de l'Office de Tourisme MSL fera peau neuve en février/mars 2015. En effet, dès l'ouverture de la saison touristique 2015, un élégant kiosque d'accueil de verre et métal souhaitera la bienvenue aux visiteurs.

Outre une qualité esthétique indéniable et une visibilité accrue, le projet de réhabilitation, qui a reçu l'aval des Bâtiments de France, vise également à améliorer la qualité de l'accueil en permettant aux usagers de l'office un accès 24h /24 aux différentes informations (que faire ? où manger ? où dormir ?) à travers un grand écran tactile interactif d'une diagonale de 1,20m. Un second écran de mêmes dimensions délivrera des informations tourisme, loisirs et événementiel portant sur les 22 communes de Moret Seine & Loing, au travers d'affiches qui se succéderont toutes les 15 secondes.

L'équipement, à l'abri des éléments sous auvent, sera pleinement accessible aux personnes à mobilité réduite.



©Laurent Alamercury - architecte.

Moret Seine & Loing lance par Internet une NewsLetter dédiée au tourisme.

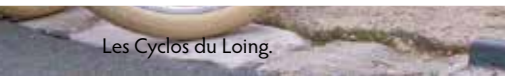
Afin de fédérer tous les professionnels, l'Office de Tourisme de Moret Seine & Loing lance la première News Letter, dédiée au Tourisme pour le Sud Seine et Marne. Trois à quatre fois par an, vous la recevrez directement par mail, si vous vous êtes inscrits et tous les numéros seront aussi disponibles dans l'ordre chronologique sur les sites Internet MSL. Elle informera de l'actualité de l'Office de Tourisme et sur toutes les nouveautés, les installations de nouvelles activités, l'arrivée de nouveaux professionnels. Elle proposera également un agenda des principales manifestations qui se dérouleront sur le territoire des 22 communes. Elle fera enfin le point si de nouvelles dispositions législatives ou réglementaires ayant trait au tourisme sont votées par le Parlement. D'un graphisme simple pour faciliter la lecture, avec une présentation d'articles courts et synthétiques, il sera aussi possible en un simple clic d'afficher des fichiers en PDF pour bénéficier d'informations plus complètes. Enfin, divers liens seront proposés pour enrichir l'information et poursuivre notre développement touristique.



Pour vous inscrire et recevoir la newsletter, connectez-vous sur www.msl-tourisme.fr



Rencontre avec M. Josse, co-fondateur et dirigeant de l'activité "Les Cyclos du Loing".



MSL Mag vous présente le parcours de M. Josse qui a créé, il y a un an et demi, "Les Cyclos du Loing", une entreprise de service de location de cycles qui remporte un franc succès auprès des touristes comme des habitants de Seine & Loing.

Qu'est-ce qui vous a motivé à créer une entreprise dans le secteur touristique ?
 Issu du secteur industriel, j'ai travaillé pour plusieurs groupes sur le plan national et international (15 ans) avant de conclure que j'avais très envie de recentrer ma vie professionnelle. J'ai donc sauté le pas en 2009 en créant mon activité principale (consultant industriel) et avec l'idée de créer en parallèle une ou plusieurs activités économiques dans le secteur du tourisme.

Alors pourquoi les Cyclos du Loing ?
 Peut-être parce que gamin je partais en vélo à la découverte des Venelles de Veneux-Les Sablons, avec l'idée à chaque sortie d'aller toujours plus loin... Aussi, parce que j'ai été impressionné ces dernières années par les enjeux économiques et le développement du vélo dans certaines régions de France (La côte Atlantique et les bords de Loire, par exemple), mais surtout parce que le cyclotourisme est au début de son

développement dans notre région. Cette prestation de service « tout public » est quasi inexistante au Sud de la Seine et Marne et je pense qu'il est temps de satisfaire une réelle demande. Le VTT en forêt c'est sympa, mais il n'y a pas que le VTT pour se faire plaisir. Sur un cyclo, on peut se promener au bord du canal, ou rejoindre les villages de Moret Seine & Loing ! Je voulais donc créer une activité économique en lien avec le tourisme qui réponde à un large public, aux familles notamment.

Après 18 mois d'activité, quel premier bilan ?
 Mon premier constat : je ne me suis pas trompé ! Il y a une véritable demande « tout public » qui cherche pour une simple ballade de 2 heures, un vélo, équipé ou pas d'un siège bébé ou d'une remorque pour les enfants, qui souhaiterait passer un week-end avec deux vélos à assistance électrique ou qui aimerait partir en tandem pour aller

dormir dans une cabane dans les arbres au Château de Graville à Vernou-La-Celle-sur-Seine ou dans un des nombreux gîtes proposés sur le territoire de la Communauté de Communes. Il fallait donc pouvoir proposer une large gamme de cyclos, (VTT, vélos confort, tandem, vélos à assistance électrique, vélos pour enfants...), j'ai écouté les conseils des loueurs de la côte Atlantique et après 18 mois d'activité, les premiers succès sont au rendez-vous !
 Le second constat est simple, il reste beaucoup de travail pour développer le cyclotourisme dans notre région, les enjeux économiques sont importants pour les différents acteurs locaux du tourisme. Je pense principalement à la restauration et aux hébergements touristiques. Nous avons besoin de travailler davantage entre nous, professionnels du tourisme, techniciens et élus de Moret Seine & Loing pour poursuivre le développement du tourisme sur notre territoire. Il y a quelques semaines, MSL a organisé une première rencontre entre nous, il faut continuer dans ce sens pour conforter notre stratégie de développement, mieux conjuguer nos actions et notre communication afin d'attirer et d'accueillir davantage de visiteurs.
 Enfin, c'est juste un réel plaisir de voir arriver et repartir des clients avec un grand sourire. L'effet est positif, cela permet de tenir bon et de continuer d'investir son temps, sans le compter, pour développer une activité telle que "Les Cyclos du Loing".



Comment envisagez-vous ces prochaines années le développement du tourisme cyclable en Seine et Loing ?
 Nous avons de nombreux atouts. Les clients sont à nos portes, avec 12 millions de Franciliens, l'Île de France est la région la plus touristique de France et d'Europe. Nous avons également l'Euro-Véloroute le long du canal, des Espaces Naturels Sensibles, la forêt de Fontainebleau, un patrimoine historique bâti dont les étrangers sont très friands.
 Une communication ciblée sur ces atouts, des actions répétées dans le temps, réalisées conjointement avec les professionnels et l'Office de Tourisme et surtout la création et la commercialisation d'une base de forfaits thématiques en courts séjours (vélo-culture, vélo-nature-hébergement, vélocanoë...) me semblent les clés de notre futur développement. Vous le voyez, je suis optimiste, la location de vélo et le développement du tourisme en Seine & Loing représentent un très fort potentiel et c'est déjà une réalité.



« A chacun son vélo ! »
 Location de vélos, VTT, Vélos à assistance électrique, tandems, vélos et équipements pour enfants.

12, rue Eugène Moussoir
 77250 - Moret-sur-Loing
 Tél. : 06 42 50 98 13
 Courriel : contact@lescyclosduloing.fr
 Site : www.lescyclosduloing.fr

En bref

**Conseillers communautaires :
ERRATUM MSL Mag N°29**

Dans le dernier numéro de MSL Magazine, nous avons publié la liste des conseillers de Moret Seine & Loing siégeant au sein de l'assemblée délibérante de notre communauté de communes. La liste des représentants de Champagne-sur-Seine était incomplète. En effet, nous avons omis de citer M. Vernery. Nous lui présentons nos excuses. Voici ci-dessous les représentants de la commune au complet.

Champagne-sur-Seine

- Michel GONORD
- Dominique AUFILS
- Alice CASTANER
- Patrick DEMASSE
- Catherine LABBOUZ
- Bernard SOUVILLE
- Jean-Pierre VERNERY
- Pierrette WALTER

Économie/ Emploi

Le 17 novembre dernier, « les rendez-vous de la création 77 », co-organisés par Moret Seine & Loing, la Chambre de Commerce et d'industrie de Seine & Marne et la Chambre des Métiers et de l'Artisanat, ont rencontré un vif succès.

En effet, durant la matinée, près de 80 aspirants créateurs d'entreprise ont pu rencontrer les différents experts rassemblés salle des Fêtes Roland Dagnaud en un « village de la création » qui comptait, outre les organisateurs, Pôle Emploi, l'Association des experts comptables de Seine & Marne, l'Ordre des avocats, Afile 77, Initiatives Melun Val de Seine & Sud Seine & Marne, le Régime Social des indépendants, Seine & Marne Développement ainsi que plusieurs établissements bancaires et les communautés de communes voisines.

La matinée a été ponctuée par deux conférences-débat : « du projet à la création » et « bien financer son projet », particulièrement appréciées des visiteurs.



Pour plus d'informations :
Service Développement Local - Tél. : 01 64 70 72 21

Économie/ Emploi

Le 25 novembre 2014, Salle Jean Mermoz, à Ecuelles, création et reprise d'entreprises ont été mises à l'honneur au cours d'un petit-déjeuner convivial.

En effet, sur l'ensemble de l'année 2014, pas moins de 8 entrepreneurs ont été accompagnés par le dispositif de prêt à taux 0, fruit du partenariat entre Moret Seine & Loing et l'association Initiatives Melun Val de Seine Sud Seine & Marne. Cette année, une fromagerie, un salon de coiffure, une pâtisserie, un salon de thé, une galerie d'art,



un restaurant mais aussi une entreprise spécialisée dans les machines-outils ou encore une société proposant les services d'un comité d'entreprise aux PME/PMI, ont été accompagnés. Au terme de 7 années, le partenariat avec Initiatives a donné un gros coup de pouce à 43 entreprises du territoire communautaire en créant ou maintenant près de 90 emplois. Les 455 000 € de prêts d'honneur accordés ont pour leur part permis de lever près de 2,7 M€ de prêts bancaires. Les activités accompagnées par ce dispositif s'avèrent particulièrement pérennes, avec un taux de survie à 3 ans supérieur à 94%, contre 66% hors dispositif, (source INSEE).

Pour plus d'informations :
Service Développement Local - Tél. : 01 64 70 72 21

Petite Enfance

Eveil musical des 0 - 3 ans

Les services Petite Enfance et Culture MSL proposent, depuis septembre dernier, des séances d'éveil musical auprès des tout-petits accueillis au sein de la crèche "Les Moussaillons" à Saint-Mammès ainsi qu'à la micro-crèche "Arc-en-ciel" à Champagne-sur-Seine. L'éveil musical permet aux enfants de vivre ensemble un moment musical et de découvrir des instruments et des objets sonores. Rien n'est obligatoire, l'enfant est respecté en fonction de son envie du moment, de sa spontanéité et de sa créativité du jour. Cette activité, comme tant d'autres, permet de développer la socialisation, l'écoute et la concentration. Du point de vue des professionnelles, l'éveil musical est un temps partagé avec l'enfant. Elles observent les enfants qui évoluent, bougent et réagissent aux rythmes et aux sonorités différentes. Ce moment est prolongé les jours suivant, par la reprise de comptines ou de jeux de doigts. C'est également une façon d'enrichir son répertoire musical.

Pour plus d'informations :
Service Petite Enfance MSL - Tél. : 01 60 70 77 60

Médias MSL

À partir de janvier, MSL lance une WebTv.

Vous pourrez bientôt trouver sur le site internet MSL (www.ccmsl.fr) une série de petits reportages vidéo retraçant les grands événements de Moret Seine & Loing. N'hésitez pas, si vous le souhaitez, à nous faire parvenir vos séquences pour animer le site MSL. Présence sur des salons, inauguration de la piste de Roller à Thomery, lancement de l'atelier théâtre de Gildas Bourdet, paysages de Moret vus d'un drone, voilà un échantillon des premiers reportages qui sont ou seront prochainement en ligne sur le site. Dans les prochains numéros de MSL Mag, le petit logo (à droite) vous permettra de repérer les articles bénéficiant d'une vidéo sur le site. Nous sommes aussi prêts à rencontrer ceux qui auraient des projets (Mook, conférence/cours en ligne...).



Vous ne recevez pas MSLMag dans votre boîte aux lettres?

La distribution du périodique de la Communauté de Communes, "MSL Magazine" n'est malheureusement pas réalisé comme nous le souhaiterions. En effet, nous rencontrons des problèmes avec les sociétés de distribution et nombre d'habitants de nos 22 communes ne sont pas livrés. Pour nous permettre d'améliorer ce service merci de nous indiquer sur le site Internet (www.ccmsl.fr) dans la rubrique spécialement créée à cet effet, si vous ne le recevez pas ou plus et comment vous en avez eu connaissance (voisin, Service communautaire, Mairies...).

En bref



Sports
En décembre, lors du cross départemental puis académique, les élèves participants du collège Sisley se

sont illustrés par leurs excellents résultats. En effet, nombre d'entre eux se sont qualifiés au niveau départemental pour participer au Cross Académique. L'équipe des benjamins 1, après avoir remporté le titre de championne départementale, en se classant première de sa catégorie sur 53 équipes, est devenue championne académique.



2015, cap sur les Jeux de Seine et Marne MSL

Pendant une semaine, du 6 au 14 juin 2015, les 22 communes de la Communauté de Communes Moret Seine & Loing accueilleront challenges, initiations et défis sportifs, également des expositions et des animations (ludiques culturelles ou historiques) pour découvrir le territoire. A l'occasion de cet événement exceptionnel, le prochain numéro de votre magazine, MSL Mag, à paraître en avril sera en partie consacré à ces 18^{èmes} Jeux de Seine et Marne. **Venez participer, proposer un projet, vous impliquer en tant que bénévole dans l'organisation de cet événement !**

Contact & Renseignements :
Service Jeunesse & Sports MSL
Tél. : 01 60 70 28 33
Courriel : sports@ccmsl.com
www.ccmsl.fr

Les donations encouragées

Nombre de mesures favorisant les donations dans les familles seront intégrées dans la loi de finances 2015 ; elles seront applicables avec effet rétroactif à partir de septembre 2014. Les terrains, s'ils sont destinés à la construction, bénéficieront d'un abattement de 100 000 € jusqu'au 31 décembre 2015. Et jusqu'à la fin de 2016, une donation aux enfants ou petits enfants profitera également du même abattement pour le même montant. La fiscalité n'interviendra dans ces deux cas qu'au-delà de ce plafond de 100 000 €.

Plus de renseignements sur : www.notaires.fr



Une caution pour les étudiants garantie par l'État.

Pour louer un logement, un étudiant peut maintenant bénéficier d'une caution de l'État. Il ne doit pas avoir plus de 28 ans à la signature du bail et ne doit bien sûr bénéficier d'aucune autre caution (familiale ou bancaire).

La garantie de l'État porte sur 500 € en Région, 600 € en Île-de-France et 700 € à Paris. C'est bien entendu le lieu de location qui est pris en compte et non le lieu de résidence de la famille.

Plus de renseignements sur : www.education.gouv.fr

L'assurance vélo n'est pas obligatoire !

Pour rouler à vélo, pas besoin d'assurance, mais qu'en est-il s'il vous arrive un accident ?

Si vous effectuez un trajet domicile-travail, pas de problème, vous devrez juste informer votre employeur et c'est son assurance qui sera prise en compte. En revanche, si vous vous déplacez à titre privé et si l'accident implique un véhicule à moteur, c'est son assurance qui sera appelée. Et cela, même dans le cas où le cycliste serait responsable car la personne à vélo est considérée comme un piéton et donc, selon la loi Badinter de 1985 comme une personne à protéger.

Dans les autres cas, par exemple, si deux vélos, ou un piéton et un vélo ont un accident avec des dommages, sachez qu'en général votre multirisque habitation devrait couvrir. N'hésitez pas à demander des précisions à votre assureur, le début d'année est souvent la période de renouvellement des contrats.



MSL
Moret Seine & Loing
Communauté de Communes

Dépot légal 1^{er} trimestre 2015
 Directeur de la publication : Patrick Septiers
 Rédaction, conception graphique :
 Moret Seine & Loing Service communication :
 Marie-Caroline Brulhet

Crédits photos : MSL ; uneterredimages.com ; Istockphoto
 N.Deschamps ; Frog Images/N.Tanguy ; Mori ; Cyclos du Loing ; Brives ; DR
 Date de parution : janvier 2015 - Publié à 19 500 exemplaires
 Imprimé par l'Imprimerie Vincent sur papier recyclé
 Communauté de Communes Moret Seine & Loing
 23, rue du Pavé Neuf - CS 80214 - 77815 Moret-sur-Loing Cedex
 Tél. : 01 60 70 70 20 - Fax : 01 60 70 70 33
 Courriel : s.communication@ccmsl.com
 Site internet : www.ccmsl.fr
www.msl-tourisme.fr

UN NUMÉRO DE MSL MAG UNE ŒUVRE

Delphine Portier
"Violoniste torsadé"
huile au couteau 120 x 40 cm

Parcours artistique

À la fois peintre et sculpteur, Delphine Portier, artiste professionnelle, native de Fontainebleau et diplômée des Beaux-Arts de Versailles, a posé ses chevalets à Moret-sur-Loing après des séjours à Paris et à Moorea, l'île des peintres en Polynésie Française.

La peinture de Delphine Portier témoigne d'une sensibilité forte et s'inscrit dans la lignée de l'expressionnisme, pour le traitement des personnages et dans celle du fauvisme, pour le choix des couleurs. La couleur rayonne dans les œuvres singulières. L'utilisation généreuse de l'huile en couche épaisse et le maniement non conventionnel du couteau contribuent à donner de la profondeur au personnage habitant le tableau. Des figures, des mains et des visages qui suivent les torsions du corps et ses différentes postures. On peut bien sûr penser à Schiele, on peut aussi penser à Kokoschka qui, de leurs dessins à leurs peintures, isolent leurs personnages pour nous montrer l'intensité de leurs sentiments. Tout est vif : les couleurs, la sensibilité et le rendu de la chair.

Une artiste, cotée aux enchères publiques et membre de la société des Auteurs dans les Arts Graphiques et Plastiques, dont les œuvres ne laissent pas indifférent. Delphine Portier exposera en juin 2015 au Pavillon de l'Erable à Avon.

Site internet : www.delphine-portier.com

MSL Magazine ouvre ses pages aux artistes plasticiens locaux. Nous publions dans chaque numéro la reproduction d'une œuvre, avec l'autorisation de l'artiste et sous sa responsabilité. Si vous souhaitez nous contacter, écrivez-nous : s.communication@ccmsl.com

Vous pouvez aussi retrouver les artistes précédemment publiés dans cette rubrique, ou exposer vos œuvres dans notre galerie virtuelle sur le site www.ccmsl.fr



sorties / L'agenda

Janvier

Samedi 24 janvier

- Saint Vincent - Eglise, Ville-Saint-Jacques & Eglise, Thomery
- Apéro des Mômes - Maison des associations, Veneux-Les Sablons
- Théâtre : "Comme ils disent" - Salle des fêtes Roland Dagnaud, Moret-sur-Loing

Dimanche 25 janvier

- Thé dansant - Salle Polyvalente, Villemer

Vendredi 30 janvier

- Café jeux - Salle Jean Mermoz, Ecuelles

Samedi 31 janvier

- Loto des enfants - Salle Jean Mermoz, Ecuelles

Février

Vendredi 6 février

- Danse "Tio Percussion" - Palais des Rencontres, Champagne-sur-Seine

Samedi 7 février

- Soirée dansante - Salle Jean-Mermoz, Ecuelles

Vendredi 13 février

- Scènes Rurales, "Tribulation d'une étrangère d'origine" - Salle de la Fontaine Martin, Vernou-La Celle

Samedi 14 février

- Soirée Saint Valentin - Salle Jean Mermoz, Ecuelles

Dimanche 15 février

- Après-midi jeux de société - Salle Polyvalente, Ville-Saint-Jacques
- Concours de Belote - Salle du Long Rocher, Montigny-sur-Loing

Vendredi 20 février

- Exposition de peintures et sculptures - Salle Jean Mermoz, Ecuelles

Samedi 21 et dimanche 22 février

- Salon de la gastronomie - Gymnase Albert Camus, Champagne-sur-Seine

Dimanche 22 février

- Thé dansant - Salle Polyvalente, Villemer

Samedi 28 février

- Soirée Bridge - Salle de la Plage, Thomery

Mars

Dimanche 1^{er} mars

- Déjeuner du Printemps - Maison des Loisirs et de la Culture, Saint-Mammès

Du vendredi 6 mars au samedi 24 avril

- Exposition "Goûter d'Art" au Musée Municipal - Moret-sur-Loing

Vendredi 6 mars

- Scènes Rurales "Les écrits de M. Girardot de Nozeroy" - Foyer polyvalent, Montarlot
- Théâtre classique "Catherine de Padoue" - Palais des rencontres, Champagne-sur-Seine

Samedi 7 mars

- Saint Patrick - Salle Polyvalente, Villecerf

Dimanche 8 mars

- Spectacle de catch - Salle Georges Barrois, Montigny-sur-Loing
- Bric à brac - Moret-sur-Loing

Samedi 14 mars

- Loto - Salle du Long Rocher, Montigny-sur-Loing
- Soirée Théâtre, Salle Jean Mermoz, Ecuelles

Judi 19 mars

- Conférence "Le soufflé du paysage américain" - Hostellerie du Cheval Noir, Moret-sur-Loing

Vendredi 20 mars

- Magie : La table des p'tits miracles - Palais des Rencontres, Champagne-sur-Seine
- Saint Patrick - Salle de la Plage, Thomery
- Projection du film sur les Templiers en Seine-et-Marne - Salle Polyvalente, Villecerf

Samedi 21 mars

- Repas de Printemps - Salle Polyvalente, Ville-Saint-Jacques
- Concert chorale "Marc Antoine Charpentier" - Moret-sur-Loing
- Fête du Printemps - Maison des associations, Veneux-Les Sablons

Mercredi 25 mars

- Thé dansant - Salle Polyvalente, Villemer

Samedi 28 mars

- Élection de Miss Montigny-La Genevraye - Salle Georges Barrois, Montigny-sur-Loing

Dimanche 29 mars

- Brocante de Printemps - Place et rues de Villecerf

Avril

Samedi 4 avril

- Spectacle de danse - Salle de la Plage, Thomery

Dimanche 5 avril

- Chasse aux oeufs - Montigny-sur-Loing ; Moret-sur-Loing ; Ecuelles ; Rallye de Pâques à Saint-Mammès

Vendredi 10 avril

- Scènes rurales "Tout un monde" - Maison des Loisirs et de la Culture, Saint-Mammès

Samedi 11 avril

- Concert du conservatoire de musique - Maison des associations, Veneux-Les Sablons



Renseignements
Office de Tourisme
Moret Seine & Loing
Tél. 01 60 70 41 66

Retrouvez
l'intégralité de
l'agenda des sorties
sur le site de
Moret Seine & Loing

www.ccmsl.fr

& sur le site
dédié au tourisme
en Seine & Loing :

www.msl-tourisme.fr



15 janvier / 15 avril