

msl

Magazine

Moret Seine & Loing Communauté de communes

MSL et la solidarité

p. 10 - 13

Une histoire, des principes et des actes.

Solidarité internationale

p. 14 -15

MSL met en lumière LACIM. M. Josse son Président résidant à Veneux-Les Sablons, nous explique les actions de cette ONG humanitaire.

Aides aux petites entreprises p. 17

Deux entrepreneurs accompagnés par MSL et Initiatives Melun Val de Seine et Sud Seine et Marne présentent leurs entreprises.

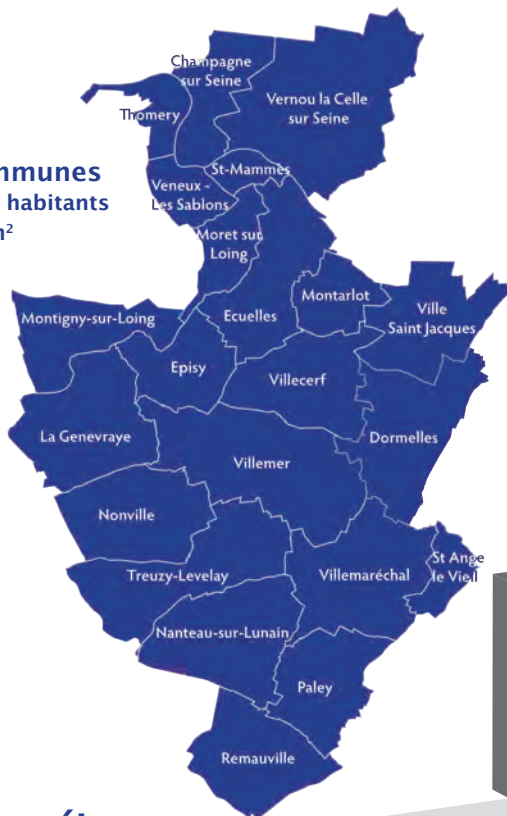
msl

Grâce à LACIM Seine & Loing,
des cultures maraîchères au Mali.

N°27

15 janvier / 15 avril 2014

22 communes
39208 habitants
221 km²



Moret Seine & Loing, une des premières intercommunalités.

Fondée en 1972, sous la forme juridique d'un district, Moret Seine & Loing fut alors pionnière d'une démarche de regroupement de communes. Mutualiser des compétences permet, en effet, de proposer aux habitants des services publics de qualité aux meilleurs coûts. Sous l'impulsion de Patrick Septiers, son Président, elle continua de se développer avec, en 2001, l'adhésion de Vernou-La-Celle-sur-Seine et de Ville Saint-Jacques, en 2002 de Veneux-Les Sablons et de Thomery, en 2003 de Champagne-sur-Seine, en 2009 de Montigny-sur-Loing, en 2010 de La Genevraye, Nanteau-sur-Lunain, Nonville, Paley, Remauville, Saint-Ange-le-vieil, Treuzy-Levelay, Villemaréchal et en 2012 de Dormelles. Précurseur dans de nombreux domaines, Moret Seine & Loing poursuit aujourd'hui son développement équilibré au service de tous.

Compétences :

- Petite Enfance
- Jeunesse & Sports
- Musique & Bibliothèque
- Vie Sociale (solidarité, familles, emploi, insertion...)
- Tourisme
- Aménagement du Territoire & Cadre de Vie
- Environnement
- Développement économique
- Transports

Budget :

- Budget global 2013 de Moret Seine & Loing : 32 317 637 €

Une organisation démocratique :

Moret Seine & Loing est administrée par un Conseil Communautaire composé de 4 délégués par commune, élus par les conseils municipaux. L'exécutif comprend 1 Président, 3 premiers Vice-présidents, 16 Vice-présidents, tous avec délégations. Les groupes de travail et les commissions ont un rôle essentiel de propositions.

Equipements communautaires

• Développement Économique :

Contact : 01 64 70 72 25

• Zones d'Activités :

Pôle Économique des Renardières

Ecuelles

ZI du Port

Vernou-La-Celle-sur-Seine

• Hôtels d'Entreprises :

Site Prugnat

Moret-sur-Loing

Pôle Économique des Renardières

Ecuelles

• Environnement :

Contact : 01 64 70 72 28

Parc Violette Rette

Vernou-La-Celle-sur-Seine

• Vie Sociale :

Contact : 01 64 70 63 07

Centre Social

Moret Seine & Loing
Champagne-sur-Seine

Le Pôle Famille

Veneux-Les Sablons

Maison de l'Orvane

Ecuelles

• Locaux communautaires

**Villecerf, Ville Saint-Jacques,
Montarlot et Episy.**

• Sports :

Contact : 01 60 70 28 33

Piscine du Grand Jardin

Moret-sur-Loing

Piscine des Collinettes

Vernou-La-Celle-sur-Seine

Plateau sportif

Moret-sur-Loing

Piste d'athlétisme

Champagne-sur-Seine

Terrain Base-Ball

Villemer

Stand de Tir

Ecuelles

• Petite Enfance :

Contact : 01 60 70 77 60

La grange aux enfants

Moret-sur-Loing

Crèche "Les moussaillons"

Saint-Mammès

Multi-accueil "La farandole"

Moret-sur-Loing

RAM et Micro-crèche

Champagne-sur-Seine

• Tourisme :

Contact : 01 60 70 41 66

Office de Tourisme

Moret Seine & Loing

Moret-sur-Loing

Haltes fluviales

Moret-sur-Loing

Saint-Mammès

Musée du Vélo

Moret-sur-Loing

SOLIDARITÉ ET DÉVELOPPEMENT ÉCONOMIQUE : 2 AXES MAJEURS DE MSL

Voilà le dernier numéro de votre MSL Mag de ce mandat.

Nous avons souhaité à travers cette publication vous informer au mieux sur nos actions, nos réalisations et nos projets. Le prochain devrait paraître après la mise en place du nouveau Conseil Communautaire pour la mandature 2014 - 2020.

Vous l'avez constaté en 6 ans, notre Communauté de Communes a fait un bond !

Nous étions 9 communes en début de mandat, nous sommes aujourd'hui 22 villes et villages. Partout en France durant ces 6 années de mandat, les communes se sont regroupées. C'est aujourd'hui le sens de l'histoire. En cela, un des principes fondateurs de Moret Seine & Loing : "se regrouper pour réaliser à plusieurs, ce que l'on ne peut pas faire tout seul", a démontré toute sa justification et sa pertinence. Le "modèle Moret Seine & Loing", notamment pour nos communes rurales, permet en effet, d'offrir des services de proximité aux habitants, mais également des conseils, de l'accompagnement de projets et des financements. Avec le développement économique, une des premières compétences de notre Communauté de Communes, nous nous sommes donné les moyens de favoriser l'implantation d'entreprises et d'intervenir tant pour des PME-PMI déjà de bonnes tailles, que pour aider et conforter notre tissu économique local de TPE et de commerces. Sur ces sujets, le dispositif Initiative Melun Val de Seine Sud Seine et Marne, auquel nous participons depuis 2007, a donné d'excellents résultats, vous en trouverez les détails dans ce numéro (page 17).

En ce début d'année 2014, bien difficile pour nombre d'entre nous, j'ai voulu rappeler à travers le dossier sur le thème de la solidarité, combien l'accompagnement social et les services publics de proximités sont importants, fondamentaux pour maintenir un territoire où il fait bon vivre et où la cohésion sociale n'est pas seulement un slogan, mais bien une réalité. Vous constaterez que Moret Seine & Loing couvre aujourd'hui une large palette d'interventions pour aider, accompagner et orienter nos concitoyens en cas de difficultés mais aussi pour faire vivre la convivialité, les rencontres, les échanges et créer du lien social.

Afin d'élargir le débat sur la solidarité et de regarder un peu au-delà de nos frontières, je vous recommande tout particulièrement, l'article (page 14) sur l'association LACIM et l'interview de M. Josse, son président, qui nous explique comment au Mali, avec un simple kit de culture agricole à 60 Euros, il enrayer la famine, pourtant endémique, d'une famille.

En mars de cette année, vous serez appelé à voter pour les élections municipales.

Pour la première fois dans les communes de plus de mille habitants, vous élirez en même temps que vos élus municipaux, les élus communautaires, c'est-à-dire ceux qui siégeront au Conseil communautaire de Moret Seine & Loing. Notre assemblée passera de 88 à 56 élus, ce qui, tout en garantissant une représentativité équilibrée de chacune de nos communes membres, reste raisonnable pour un bassin de vie de 40 000 habitants.

Je veux encore durant ce mois de janvier présenter à toutes et à tous, à vos familles, à ceux qui sont dans la difficulté, mais aussi à ceux qui sont loin de nous, mes vœux les plus sincères et chaleureux.



PATRICK SEPTIERS

PRÉSIDENT

**DE LA COMMUNAUTÉ DE
COMMUNES**

MORET SEINE & LOING

MAIRE

DE MORET-SUR LOING

MAG

ÉVÉNEMENTS

Les manifestations en Seine & Loing p 4-5

MAG

NOUVEAUTÉS

L'actualité des 22 communes p 6-9

MIEUX

COMPRENDRE

Solidarité en Seine & Loing p 10-13

MIEUX

CONNAÎTRE

LACIM Seine & Loing p 14-15

MIEUX

INFORMÉS

L'actualité communautaire p 16-17

MIEUX

DÉFENDUS

Astuces conso p18

Bien à vous

A vos agendas !

Le Quatuor Equinoxe en résidence sur le territoire



communautaire vous donne rendez-vous à Deux concerts-rencontres :

• Le 10 janvier à 18h à la

Médiathèque de Vernou la Celle sur Seine autour du "Quatuor à cordes en fa majeur" de Maurice Ravel.

• En mars, autour du "Quatuor à cordes n°8" de Dimitri Chostakovitch (date et lieu à venir sur www.ccmsl.fr).

Entrée gratuite.

Un concert du Quatuor Equinoxe, samedi 5 avril 2014 à 20h30, au Centre Anne Sylvestre de Champagne sur Seine. Au programme de cette soirée, des œuvres de Mendelssohn, Janacek, et Haydn. Réservation auprès du Service Culture MSL - Tél. : 01 64 70 62 52
Tarifs : plein tarif : 10€ ; Tarif réduit : 6€
Gratuité pour les moins de 16 ans.



Programme des manifestations Jeunesse & Sports 2014 :

- **Musibus** : samedi 3/05 à 19h à Dormelles.
- **La Foulée MSL** : "Course jeunes", le samedi 10/05, à 15h30, au Stade de Champagne-sur-Seine ; "Les 10 km", dimanche 11 /05 départ 10h, avenue de Sens à Ecuelles.
- **La Printanière**, randonnée VTT et pédestre : dimanche 18/05 - départ de Villemer.
- **Festival Jeunesse** : samedi 31 /05 à Ecuelles.
- **Course "La VTT MSL"** : dimanche 22/06 à Vernou-La Celle sur Seine.

Pour plus d'informations :
Service Jeunesse et Sports MSL
Tél. : 01 60 70 28 33
Courriel : sports@ccmsl.com
www.ccmsl.fr



Jeunesse : du nouveau pour les 15 - 18 ans

Le service Jeunesse MSL lance un nouveau projet pour les 15 - 18 ans.

Les adolescents ont des besoins spécifiques. Pour y répondre, le Service Jeunesse MSL offre une nouvelle possibilité aux jeunes de 15 à 18 ans avec "MSL, donnez du souffle à vos projets". Après une première réunion en novembre qui a déjà débouché sur l'étude de la création de points "info jeunesse" pour nos 22 communes, la deuxième se déroulera le vendredi 17 janvier à 19h à la salle des fêtes de Villemaréal. Vous avez entre 15 et 18 ans, un rêve, une idée, un projet concret? Le service MSL Jeunesse vous attend.

Parallèlement, des activités dédiées aux 15 - 18 ans sont désormais proposées en périscolaire et pendant les vacances scolaires.

Pour plus d'informations : Service Jeunesse et Sports MSL
Tél. : 01 60 70 28 33 - Courriel : sports@ccmsl.com



Atelier Batucafunk

Les services culture et Jeunesse et Sports Moret Seine & Loing proposent un atelier "Batucafunk" - musique du Brésil- pour les prochaines vacances de février et avril 2014.

Cette nouvelle activité permettra aux jeunes de la Communauté de Communes, de découvrir et de pratiquer, au travers d'instruments de percussion, ce genre musical. Deux professeurs de musique proposeront aux 11-14 ans et aux 15-18 ans de s'initier à un répertoire moderne et traditionnel, aux rythmes d'une Batucada. Venez vous essayer aux compositions endiablées, issues des écoles de Samba. Ambiance festive assurée!

Vacances d'hiver et de printemps, pour les 11/14 ans :

- Lundi 24, mardi 25 et mercredi 26 février de 14h à 16 h.
- Lundi 14, mardi 15 et mercredi 16 avril de 14h à 16 h.

Vacances d'hiver et de printemps, pour les 15/18 ans :

- Mercredi 26 de 16 h à 18h, jeudi 27 et vendredi 28 février de 14h à 16h.
- Mercredi 16 avril de 16h à 18 h, jeudi 17 et vendredi 18 avril de 14h à 16 h.

Renseignement et inscription (dans la limite des places disponibles)
Service Jeunesse MSL - Tél. : 01 60 70 28 33
Courriel : sports@ccmsl.com

Deux de nos créatrices remportent le prix du Festival de Loire



Lors de l'exposition "O'fish parade", qui s'est déroulée en septembre dernier dans le cadre du Festival de Loire à Orléans, les créatrices morétaines Eugénie Vanlerberghe (Les perles d'Eugénie) et Christine Hurier (brodeuse d'art) se sont associées pour concevoir le "Brochal brazilo-italian'O". Distingué parmi une centaine d'œuvres, ce poisson orné d'un mélange de broderies et de créations en verre au chalumeau a reçu le prix du public. Plus d'infos sur : www.christinehurierbrodeuse.com / www.lesperlesdeugenie.fr

Deux rendez-vous en janvier et mars, deux expériences insolites ! Parallèlement aux spectacles, Act'art et MSL vous proposent de mobiliser votre créativité et vous embarquent au cœur de l'aventure !



Opéra "Les Lessiveuses"
Vendredi 31 janvier à 20h45, Écuellen, Salle Jean Mermoz.

La Piccola Cie, Chloé Waysfeld - Durée 1h20 - À partir de 14 ans.
 Ce spectacle lyrique et théâtral raconte la relation de mères de détenus avec leurs fils. Ces femmes partagent leurs expériences, leurs peurs, leurs rêves et leurs larmes contenues. Une occasion rare de découvrir «en live» un opéra d'aujourd'hui sur un sujet sensible.

Afin de vous faire profiter de la présence de la Piccola Compagnie sur le territoire de Moret Seine et Loing, nous vous proposons une série d'ateliers qui mêlent les différentes composantes de ce spectacle : le théâtre, le chant et la vidéo.

■ **3 ateliers "découverte"**
Dimanche 19/01 de 14h à 17h.

• **A Thomery - Atelier Théâtre**

Animé par Christian Gangneron, metteur en scène du spectacle.

Exploration de l'espace et du jeu théâtral à travers un travail sur les scènes tirées de la pièce. Selon l'envie des participants, l'intervention pourra être élargie à des notions de dramaturgie et de mise en scène. 3h - Pour adultes amateurs de théâtre, à partir de 16 ans.

• **A Saint-Mammès - Atelier Voix**

Animé par Claudine Le Coz, chanteuse soprano dans le spectacle et professeur de chant au conservatoire Paris X^e.

Atelier de pratique autour de la voix

parlée, la voix chantée, le placement du corps et de la voix, la technique du souffle. Le travail vocal s'appuiera sur des mélodies extraites du spectacle. 3h - Pour adultes amateurs de théâtre et de chant, à partir de 16 ans.

• **A Episy - Atelier Vidéo**

Animé par Lionel Monier, vidéaste.

Sensibilisation à l'écriture vidéo, travail de réalisation à partir de scènes des Lessiveuses : le découpage des scènes, le traitement du texte, le choix dans les valeurs de plans, la position de la caméra, le travail sur les voix, le jeu et les rythmes. 3h - Pour adultes amateurs de photos ou de vidéo, à partir de 16 ans.

■ **3 ateliers de réalisation**
Dimanche 26/01 de 10h à 17h.

Ces ateliers s'adressent à des participants confirmés. Il s'agira, autour des Lessiveuses, de réaliser en équipe un "objet artistique" à partir de la mise en commun du travail des trois ateliers autour de la voix chantée, du travail théâtral et de l'écriture vidéo. Salle J. Mermoz à Écuellen. Durée : 6h

• **Atelier Théâtre**

Animé par Christian Gangneron, metteur en scène du spectacle

• **Atelier Voix**

Animé par Claudine Le Coz, chanteuse soprano dans le spectacle et professeur de chant au conservatoire Paris X^e

• **Atelier Vidéo**

Animé par Lionel Monier, vidéaste.

Inscriptions (dans la limite des places disponibles) : Service Culture MSL - Tél. : 01 64 70 62 52 - Courriel : culture@ccmsl.com



Banquet théâtral "Les Gens de Dublin"
Samedi 22 mars à 20h45, Thomery, Salle de la plage

Cie FC-Facteurs Communs - Durée 1h15 - À partir de 11 ans.

Janvier 1904. Nuit de l'Épiphanie. Il neige sur Dublin. Gabriel Conroy est attendu au bal annuel qu'organisent ses deux vieilles tantes. La soirée obéit à un rituel immuable et rien ne prépare Gabriel à vivre, cette année-là, une bouleversante révélation... Extraite du recueil Dubliners, cette nouvelle de James Joyce est un chef d'oeuvre de délicatesse et d'intensité. Philippe Lardaud l'adapte en conviant les spectateurs autour de la table. La représentation sera comme un temps de réception, avec son rythme propre, ses codes.

■ **Appel à participation "Les Gens de Dublin"**

Quelques spectateurs «hôtes» seront rendus complices des comédiens pour un banquet théâtral aussi original que chaleureux... Pour cela, nous avons besoin de vous! Vous avez le goût de recevoir ? L'envie de participer à une aventure entre théâtre et hospitalité ? Vous êtes curieux de connaître un peu l'envers d'un spectacle, de rencontrer une équipe artistique et d'aider à créer une aventure théâtrale et humaine originale? Alors n'hésitez pas! Pour la représentation à Thomery le samedi 22 mars 2014, Act'art recherche une dizaine d'«hôtes» complices pour recevoir nos spectateurs «invités». Vous participerez tous à l'accueil et au déroulement du banquet. Selon le désir de chacun, vous cuisinerez pour la représentation

des recettes, vous interviendrez ponctuellement en lecture, bruitage... Aucune compétence d'acteur n'est demandée. En amont du spectacle, trois rendez-vous seront organisés à Thomery : samedi 15 mars, de 15h30 à 18h30, mercredi 19 mars, de 19h à 21h, samedi 22 mars, de 10h30 à 12h30, dans l'espace du spectacle monté.

Inscriptions (dans la limite des places disponibles) : Act'art - M. JC Schmitt - Tél. : 01 64 83 03 53
 Courriel : jc.schmitt@actart77.com



■ CHAMPAGNE-SUR-SEINE

• Chansons pour enfants

Samedi 25 janvier à 16h



«Des voix pour la planète» par Dominique Dimey.

Avec la complicité de ses musiciens et des chansons pleines de rythmes, Dominique Dimey nous conte l'histoire de notre jolie planète. On chante, on rit, on danse sur des rythmes très variés ; un concert qui fait mouche et donne envie de bouger pour la planète. Au Palais des rencontres. A partir de 3 ans. Entrée : 5€ - Renseignements et réservations au 01 64 69 59 35.

• Danse

Vendredi 07 février à 20h30

Jeux de danse par la Cie FacéCie

Musiciens, danseurs en herbe, amoureux du jazz et curieux du genre, ce concert-spectacle est pour vous ! Vos oreilles et vos yeux seront en alerte lors de ce concert dansé, mêlant humour et poésie, musique et danse, aussi bien sur des standards de jazz que des compositions originales, joués par un quartet en live. Palais des rencontres. Entrée : 12€ / 8€ Renseignements et réservations au 01 64 69 59 35.

• Sandrine Alexis imite les stars

Vendredi 21 mars à 21h

Toujours fidèle à son univers burlesque, absurde et musical, Sandrine Alexis s'attaque aux travers de l'imitation et livre aux spectateurs les secrets et ficelles de ses caricatures. Sandrine Alexis veut qu'à la fin du spectacle, tout le monde sache imiter une star. Ne seront pas épargnées : Carla Bruni, Céline Dion, Vanessa Paradis, Monica Bellucci, Catherine Deneuve, Roselyne Bachelot, Véronique Sanson, Olivia Ruiz... L'imitatrice des Guignols s'en donne à cœur joie !

Au Palais des rencontres. Entrée : 15€ / 12€

Renseignements et réservations au 01 64 69 59 35.

• Danse : soirée Salsa

Vendredi 04 avril à 20h30

Doux mariage entre les musiques cubaine, portoricaine, colombienne et dominicaine, la salsa de la compagnie Salsabor vous invite à entrer dans l'univers "caliente" des danses latines et afro-caribéennes. Deux couples de danseurs accompagnés par des musiciens en live vous feront vibrer aux rythmes des salsa, chachacha, bachata... Les amateurs de danse pourront se déhancher tout au long du spectacle, les autres pourront, confortablement installés, profiter pleinement de la soirée ! Au Palais des rencontres. Entrée : 12€ / 8€. Renseignements et réservations au 01 64 69 59 35.



■ ÉCUELLES

• Nouveaux horaires de la bibliothèque municipale

Depuis son ouverture en octobre 2011, la bibliothèque municipale propose un service de lecture publique étoffé : augmentation du fonds documentaire, création d'un «espace presse» et ouverture d'un rayon «nouveau» actualisé régulièrement. La structure a enregistré récemment son 500^e adhérent. Un questionnaire, lancé en avril dernier auprès des usagers, a servi de base à une réflexion municipale sur l'amélioration du service de lecture publique. Parmi les principales nouveautés, il a été décidé d'élargir les plages d'ouverture de la structure pour répondre à la demande de nombreux adhérents. Ainsi, à compter du 15 octobre prochain, la bibliothèque municipale sera ouverte :

- le mardi de 16h à 18h30
- le mercredi de 10h à 12h30 et de 14h à 18h30
- le vendredi de 16h à 18h30
- le samedi de 10h à 12h30

Au total, la bibliothèque municipale sera désormais ouverte au public 14h30 par semaine (au lieu de 10h hebdomadaires depuis octobre 2011).

• Une saison d'opéra à Ecuelles

La mairie d'Ecuelles et le Comité des Fêtes proposent quatre manifestations autour de l'opéra pour la saison 2013/2014. Cette programmation, qui associe spectacles professionnels et amateurs, va du baroque au contemporain, en passant par l'opéra classique. Les 3 prochains spectacles seront joués dans la salle polyvalente J. Mermoz.



• Samedi 25 janvier à 20h30, «Autour de l'opéra français» par la Compagnie «ChantOpéra» (photo)

• Samedi 31 janvier à 20h45, «Les lessiveuses» par la Cie «La Piccola»

• Dimanche 7 mai 2014 à 17h, «Didon et Enée» de Purcell par trois formations musicales de Seine-et-Marne «Musique à portée», «les Cordes Enchantées» et «la Gioia».

Les entrées pour les spectacles sont vendues par les organisateurs (une demi-heure avant le spectacle), ou sur réservation auprès de la Mairie au 01 60 70 55 04.

■ MORET-SUR-LOING

• Une 2^e fleur régionale

La ville de Moret sur Loing, après avoir obtenue une 1^{ère} fleur en 2010, vient d'être récompensée par l'obtention d'une 2^e fleur au niveau régional. Cette distinction récompense le fleurissement, la propreté, la tenue des espaces publics : voirie, parcs, bords d'eau, les animations, l'attractivité de la ville et de ses commerces... et de façon plus générale la qualité du cadre de vie. Moret-sur-Loing, l'un des 100 plus Beaux Détours de France, est une des rares villes d'Île-de-France de moins de 5 000 habitants à être ainsi distinguée !



■ MONTARLOT



■ EPISY





L'actu des 22 communes

Publiée sous la responsabilité des communes

■ MONTIGNY-SUR-LOING

• Le Polo à l'honneur à Montigny-sur-Loing

Capitale du cheval, la région de Fontainebleau fête cette année le cinquième anniversaire de la création de son association de Polo, basée à Montigny, où la majorité des épreuves se déroulent. «C'était la seule discipline à ne pas être représentée dans la longue tradition équestre du pays de Fontainebleau. En collaboration avec la Fédération Française d'Équitation (FFE) et la Fédération Française de Polo (FFP), nous avons donc créé l'association du Polo Club du pays de Fontainebleau en 2007 », se réjouit Annelise Reinbold, initiatrice du projet et Présidente du club qui réunit aujourd'hui de plus en plus de joueurs, débutants ou confirmés. L'objectif de l'association étant la promotion du Polo, son initiation, l'organisation d'événements, de rencontres et de tournois. Car le polo n'est pas réservé à une élite comme son image pourrait le laisser croire. Désormais, ce sport d'équipe qui met en avant le respect, le «fair play», la précision et la fougue peut se pratiquer très facilement dans notre région. Cette saison, pas moins de dix rendez-vous poney/chevaux sont au programme à Montigny entre les mois de novembre et d'avril. Ces tournois seront suivis par la Finale Départementale sous l'égide du Comité Départemental d'Équitation, dimanche 2 février à Montigny puis de la Finale Régionale FFE, le 16 mars sur les célèbres carrières du Grand Parquet. De très beaux spectacles en perspective ! « Depuis cinq ans nous avons tissé des liens avec beaucoup de clubs, de partenaires et de sponsors, en France comme à l'étranger. Nous avons aussi eu l'honneur de recevoir l'ambassade d'Argentine pour notre tournoi du Grand Parquet. Je tiens vraiment à les remercier tous pour leur soutien », rajoute la Présidente, très enthousiaste sur l'avenir du club. En 2014, le Polo club du Pays de Fontainebleau vous réserve encore beaucoup de nouveautés. Alors que vous soyez petits ou grands, cavaliers confirmés ou débutants, venez pratiquer ou découvrir cette prestigieuse discipline équestre sur les carrières et dans le manège couvert des écuries de Montigny. Les portes vous sont ouvertes et vous y serez accueillis très chaleureusement.

Association du Polo Club du Pays de Fontainebleau. Contact : Annelise Reinbold
Tél : 06 07 52 30 33 - annelise.reinbold@live.fr

■ DORMELLES

• Sauvegarde du patrimoine

A l'occasion de l'assemblée générale de l'Association pour la Sauvegarde du Patrimoine Historique de Dormelles, adhérents et sympathisants sont attendus à la salle des fêtes de Dormelles, le samedi 8 février 2014 à 16h00. L'association vous parlera de ses réalisations et de ses projets, autour d'un petit goûter.

• Ateliers d'écriture

L'association "Les Mots à la Venvole" anime des ateliers d'écriture tous les lundis (animé par B. Gallois) et les jeudis (animé par G. Alamarguy) à 18h30, à la salle des fêtes de Dormelles (hors vacances scolaires). Il ne s'agit pas d'un travail scolaire. Aucune formation littéraire n'est requise, il suffit d'avoir envie d'écrire et de partager dans une ambiance conviviale sans compétition ni jugement. N'hésitez à venir sans engagement à une ou deux séances (2 h) pour découvrir cette activité créatrice et libératrice. Contact : 01 60 96 68 14
lesmotsalavenvole@orange.fr
www.lesmotsalavenvole.org

■ LA GENEVRAYE



■ NONVILLE



■ NANTEAU-SUR-LUNAIN



■ PALEY



Contacts

Mairie de Champagne-sur-Seine

149, rue Grande
Tél. 01 60 39 51 20
www.champagne-sur-seine.fr

Mairie de Dormelles

14, rue de la Mairie
Tél. 01 60 96 65 01

• Mairie d'Écuelles

45, rue Georges-Villette
Tél. 01 60 70 55 04
www.mairie-ecuelles.fr

• Mairie d'Episy

26, Grande Rue
Tél. 01 64 45 80 61
www.episy.fr

• Mairie de La Genevraye

3 route de Nemours
Tél.: 01 64 45 83 81
www.lagenevraye.fr

• Mairie de Montarlot

16, rue des Joncs
Tél. 01 60 70 82 97

• Mairie de Montigny-sur-Loing

Place de la Mairie
Tél. 01 64 45 82 86

• Mairie de Moret-sur-Loing

26, rue Grande
Tél. 01 60 73 51 51
www.ville-moret-sur-loing.fr

• Mairie de Nanteau-sur-Lunain

50, rue de Lorrez-le-Bocage
Tél.: 01 64 29 00 20

• Mairie de Nonville

Place de la Mairie
Tél. : 01 64 29 01 34
www.mairie-nonville77.fr

• Mairie de Paley

Rue de la Mairie
Tél.: 01 64 31 53 53

■ REMAUVILLE



■ VERNOU-LA CELLE SUR SEINE

• Médiathèque

La médiathèque ouvrira ses portes à la musique en ce début d'année 2014. Dans le cadre de leur résidence musicale sur le territoire de la Communauté de Communes, rendez-vous avec le Quatuor Équinoxe le vendredi 10 janvier à 18h, pour un concert-rencontre autour de l'œuvre du compositeur français Maurice Ravel. La médiathèque de Vernou-La Celle accueillera également des expositions autour de l'illustration.

Au programme début 2014 :

• "Piano-expo" de Zeina Abirached en janvier-février : l'œuvre de Zeina Abirached hante un étrange piano noir. Une auteure à découvrir absolument !

• «Trois ombres» en février-mars : à partir des illustrations originales de Cyril Pedrosa, mise en lumière de la bande dessinée autour d'une œuvre forte d'un auteur talentueux.



• Le petit monde d'Ilya Green, en mai : découverte de son univers coloré, drôle et graphique.

Médiathèque
de Vernou-la Celle
4 bis, rue des écoles
Tél. : 01 64 23 21 34
rs.cult@vernou.fr

■ SAINT-ANGE-LE-VIEIL



■ THOMERY

• Projet de contrat régional

En raison des changements intervenus en 2012 dans la politique de la Région, le projet de contrat régional déposé par la commune en 2011 portera finalement sur :

- la création, pour un montant total de 1 557 048 € HT, d'un Centre à vocation sociale et culturelle au Vieux Logis, que la commune a acquis le 5 juillet dernier,
- la création, pour un montant total de 1 527 000 € HT, d'une nouvelle école maternelle.

Le financement de la Région pourrait être de l'ordre de 500 000 €, qui s'ajouteront aux 345 000 € apportés par le Conseil général dans le cadre du contrat CONT.A.C.T. également signé en novembre 2011.

• Activité économique

Hôtel d'entreprises Tamurel

En décembre 2010, la SCI Tamurel inaugurait une première phase de reconversion de l'ancienne usine SKF en Hôtel d'entreprises Tamurel. Aujourd'hui, ce sont neuf entreprises qui vivent sur le site, 45 personnes qui y travaillent et chaque semaine, 200 personnes des environs qui y viennent. Il s'agit de créations d'entreprises ou de très jeunes entreprises qui trouvent là des locaux qui peuvent être adaptés à leur demande.

La greffe a pris : l'arbre est à "conduire" pour qu'il porte les meilleurs fruits : une belle réussite et un gage de vitalité pour notre village !

• Installation d'EDICOT



Cette société spécialisée dans l'échange de données informatisées entre entreprises et en plein développement vient d'inaugurer de nouveaux locaux à Thomery après un démarrage d'activité à Avon. Le bâtiment, construction métallique, édifiée avec la norme RT 2012 sur la réglementation thermique est

BBC, très peu énergivore, et son impact environnemental est moindre. Validé par l'architecte des Bâtiments de France, il est un bel exemple de parfaite intégration dans les murs de Thomery.

• Vote du PLU/AVAP

Après son arrêt par le conseil municipal le 29 juin 2012 et au terme de l'enquête publique qui a suivi, le projet du Plan Local d'Urbanisme (PLU) a été modifié en prenant en compte les avis des personnalités publiques associées, les observations du public et le rapport du commissaire enquêteur, puis définitivement adopté lors du conseil du 8 novembre. De la même façon, après enquête publique, le projet d'AVAP (Aire de Mise en Valeur de l'Architecture et du Patrimoine) a été modifié, approuvé par la Commission Locale ad hoc, puis définitivement adopté par le conseil municipal lors de la même séance du 8 novembre.

■ SAINT-MAMMÉS





L'actu des 22 communes

Publiée sous la responsabilité des communes

■ VILLECERF

•Fête de la Saint Patrick

Organisée par le Foyer Rural de Villecerf et pour la treizième année, la traditionnelle soirée de la Saint Patrick aura lieu le samedi 22 mars



2014 à 20 h 30 dans la salle polyvalente de Villecerf, avec le concours du dynamique groupe PIC NOTE FOLK. Au programme : chants et musique celtiques, musique festive et chaleureuse, à la fois folklorique et moderne. Si le coeur vous en dit et si la musique vous inspire...Vous pourrez même danser. PIC NOTE FOLK, groupe du sud Seine et Marnais basé à Moret sur Loing (www.picnote.fr) reprend des morceaux traditionnels et interprète ses compositions. Vous souhaitez passer une soirée conviviale avec vos amis dans une «ambiance pub» (crêpes et boissons), retenez cette date dans vos agendas.

Renseignements : 01 64 24 92 79

(Réservation téléphonique souhaitable)

■ VILLEMARÉCHAL

• Association historique

L'Association Historique de Villemarechal Boisroux organise le 10 janvier 2014 son assemblée générale. Ouverte à tous, elle se tiendra à la salle polyvalente à 20h30.

Une conférence portant sur les templiers est en préparation. Elle aura lieu à la salle polyvalente. La date sera communiquée ultérieurement sur le site : ahvb-villemarechal.ekablog.com

■ TREUZY-LEVELAY



■ VILLEMER

•Thé dansant

Venez danser les dimanches 26 janvier, 23 février et 30 mars 2014 de 14h30 à 19h30 à la salle polyvalente de Villemer. Thés dansants organisés par Le Soleil D'Or, animés par un orchestre. Entrée 12 euros avec un verre de cidre offert. Réservation auprès de Madame DUMAS : 01 60 96 82 17.

•Loto

Le vendredi 7 mars 2014 à 20h30 à la salle polyvalente de Villemer, la section pétanque du CSLV organise un loto. De nombreux lots. 3 euros le carton. Sans réservation.

•Bourse aux vêtements, puériculture et jouets

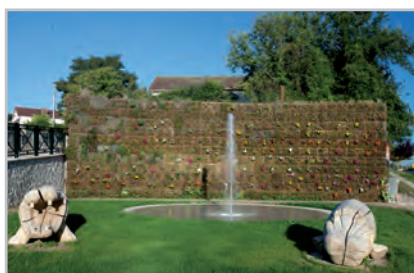
Le vendredi 7 février de 12h00 à 20h00 et le samedi 8 février de 9h00 à 19h00, à la salle polyvalente de Villemer, l'Association Pour nos Enfants organise une bourse au profit des écoles de Villemer et Treuzy-Levelay. Venez nombreux faire de bonnes affaires.

■ VILLE SAINT-JACQUES

•Saint Vincent

La traditionnelle fête de la St-Vincent aura lieu le samedi 25 janvier. Le nouveau bâtonnier et tous les membres de la Confrérie chemineront en procession dans les rues du village ; ils se rendront ensuite à l'Église pour l'intronisation du nouveau bâtonnier et la bénédiction des brioches. Elles seront ensuite distribuées aux St Jacquillois. La journée se terminera par le traditionnel banquet du soir à 20h30 dans la salle des Fêtes.

■ VENEUX-LES SABLONS



Contacts

• Mairie de Remauville

1, rue Grande
Tél.: 01 64 29 56 12

• Mairie de Saint-Ange-le-vieil

2, rue de la Mairie
Tél. : 01.60.96.59.54
pagesperso-orange.fr/saint.ange77

• Mairie de Saint-Mammès

2, rue Grande
Tél. 01 64 23 39 41
www.saint-mammes.com

• Mairie de Thomery

9, rue République
Tél. 01 64 70 51 65
www.mairiethomery.com

• Mairie de Treuzy-Levelay

Place Gustave Moufrond
Tél / Fax : 01 64 29 01 06
www.treuzy-levelay.com

• Mairie de Veneux-Les Sablons

Place du 11 novembre
Tél. 01 60 70 52 38
www.veneuxlessablons.fr

• Mairie de Vernou-La Celle sur Seine

41, rue de la Mairie
Tél. 01 60 74 56 80
www.mairie-vernou-celle77.fr

• Mairie de Villecerf

9, rue de l'Église
Tél. 01 64 24 93 08

• Mairie de Villemaréchal

8, rue de la Mairie
Tél :01 64 31 52 65

• Mairie de Villemer

12, av. du Général de Gaulle
Tél. 01 64 24 92 99
www.mairie-villemer.com

• Mairie de Ville Saint-Jacques

52, Grande Rue
Tél. 01 60 96 66 01
<http://ville-saint-jacques.fr>



MSL et la solidarité, une histoire, des principes et des actes.

▲ Faisons la Fête aux Saisons, à Treuzy-Levelay.

◀ Claire-France, bénévole au Centre Social MSL et Abdelkader, apprenant au sein de L'atelier Savoirs de Base.

En appliquant un de ses principes fondateurs : "réaliser à plusieurs, ce que l'on ne peut pas faire tout seul", MSL a développé, avec ses 22 communes, une large palette d'interventions autour de la solidarité.

Moret Seine & Loing intervient à de nombreux niveaux qui composent les fondamentaux d'une politique de solidarité. Et cela débute avec les tous petits. La petite enfance, la jeunesse, l'accompagnement social, le sport, et la culture, sont déroulés sous un œil vigilant quant au coût pour l'usager et pour la collectivité ainsi que sur l'impact réel des actions menées. Voilà les briques de fondation d'une politique de solidarité.

Mais, pour être efficace et pertinente, elle doit se concevoir, puis vivre en transversalité, avec des actions conjointes et concertées entre les différents services de Moret Seine & Loing et ceux des 22 communes membres.

Toujours en transversalité, mais en complément de ce cœur d'interventions, nous travaillons également sur des actions plus chaleureuses, de lien social, dites "sociétales".

En effet MSL, au-delà de la mise à disposition de services indispensables

au quotidien (petite enfance, jeunesse et sports, aides, orientations et formations pour adultes) offre aussi de multiples possibilités : des temps d'échange, des conférences et débats avec des professionnels spécialisés, mais également des animations thématiques, des sorties, des vacances pour les jeunes et pour les familles. Services publics, réflexions et convivialité, trois mots clé de la solidarité en Seine & Loing qui sont au cœur des principes d'action de notre Centre Social. Le Centre social MSL a été fondé en 2004. C'est le deuxième en Seine & Marne et le premier géré par une intercommunalité, les autres étant essentiellement associatifs. Aujourd'hui, il est pilote sur certains sujets avec la Fédération des Centres Sociaux de Seine et Marne. Retenu pour de nombreux contrats de collaboration et de financement avec la Caisse d'allocation familiale (C.A.F.) et le Conseil général, Moret Seine & Loing tente de couvrir un périmètre le plus large possible des services publics à la personne.

La solidarité : un des éléments clés de notre modèle social républicain et de son célèbre "vivre ensemble".

La solidarité, comme vecteur de cohésion.

L'écoute, l'aide, l'accompagnement, l'orientation ou la réorientation, de façon passagère ou plus longue, participe d'un socle global de solidarité mais qui doit marcher sur ses deux jambes.

D'abord l'urgence, l'accompagnement passager ou de plus long terme de personnes qui, pour une raison ou pour une autre, ont rencontré des accidents de la vie. Perte d'emploi, divorce douloureux, deuil, maladie, chacun le sait, les sujets sont nombreux et les causes multiples pour que l'on ne s'attache pas, d'abord, à soulager le présent et malheureusement trop souvent dans l'urgence.

Face à cela et au-delà de se sentir le plus souvent démuné à titre personnel, les services publics de l'État, de santé, des collectivités, doivent du mieux qu'ils le peuvent, pallier au plus pressé, tenter d'amortir la détresse et réorienter vers une voie positive.

Mais la solidarité c'est aussi un immense mouvement altruiste, de "communion".

Aller vers les autres, avoir une attitude bienveillante, a été aujourd'hui identifié par le monde scientifique comme une des composantes essentielles du fonctionnement du cerveau humain. Elle nous permet, entre autres, de vivre en société.

Et nous n'en avons pas l'exclusivité, nombre d'espèces animales développent, comme nous, les humains, des comportements altruistes, de solidarité !

Car c'est souvent une garantie de la survie du groupe.

Apprendre à mieux connaître l'autre, pour mieux l'accepter, mieux l'apprécier et au final mieux "s'apprécier soi-même".

Avec la politesse pour maître mot : l'échanges de savoirs, le retour d'expériences, le dialogue, la rencontre, la diversité des personnalités, s'enrichir des différences, ne pas repousser avant d'avoir vu, ne pas hésiter à apprendre des autres, quelquefois accepter de se confier un peu plus, c'est le plus souvent dans une situation d'empathie avec les autres que l'on s'aime un peu plus soi-même.

Les Restos du Cœur

Depuis plus de 20 ans, Moret Seine & Loing soutient activement les centres des Restos du Cœur, notamment avec la mise à disposition de locaux, la prise en charge des frais de fonctionnement et de transport, de l'achat de denrées alimentaires.

•Centre de Moret-Ecuelles

Maison de l'Orvanne - 31 rue de l'Orvanne à Ecuelles

Tel. : 01 64 31 16 42

Jours de distribution :

le mardi et le vendredi

•Centre de Champagne sur Seine

1, place de l'Hôtel de Ville

Jours de distribution :

le lundi et le vendredi de 9h00 à 11h00.

Pour les inscriptions, munissez-vous des pièces justificatives suivantes : carte d'identité ou titre de séjour, livret de famille, quittance de loyer, feuille d'imposition, justificatifs de revenus.

La solidarité avec MSL c'est ...



La culture pour tous, ici un concert au Le Centre de Réadaptation Professionnelle et de Formation de Nanteau-sur-Lunain, dans le cadre de la résidence artistique en partenariat avec ProQuartet.



Des activités sportives et manuelles pour les 4 - 18 ans, accessibles à tous avec le Service Jeunesse et sports qui intervient dans l'ensemble des communes de MSL.

Le Centre Social est le moteur principal des actions de solidarité de Moret Seine & Loing.

Composé de professionnels aidés de nombreux bénévoles, le Centre Social MSL offre une large palette d'animations et de services pour faire vivre la solidarité sur le territoire de nos 22 communes.

Partager ses connaissances et son expérience, mettre au service du collectif des compétences individuelles... Ces contributions volontaires peuvent prendre diverses formes : formateur dans les ateliers linguistiques, écrivain public, animateurs d'activités manuelles, organisateurs d'un événement festif pour tous... Ponctuelle ou régulière, en groupe ou en individuel, autonome ou accompagnée, toutes ces formes d'engagement, génératrices de lien social, participent largement au développement du mieux vivre ensemble au sein de nos villes et nos villages.

Un exemple : l'écrivain public

Nombre de personnes éprouvent des difficultés avec l'usage et la pratique écrite de la langue française pour rédiger des correspondances avec les administrations, les institutions, mais aussi avec un employeur ou encore un commerçant, une entreprise pour régler un litige.

Pour éviter ces problèmes, le recours au service d'un écrivain public au sein du Centre Social est une excellente solution. Et elle est gratuite ! Depuis 2005, une habitante de Villecerf, met ses compétences au service de ceux qui en ont besoin. Après une carrière de clerc de notaire, c'est avec une envie naturellement solidaire



que Sadia Grana (photo) exerce bénévolement l'activité d'écrivain public. Tous les jeudis matin elle accueille sur rendez-vous toutes les personnes en demande et prête sa plume, même pour les lettres d'amour...

Les permanences de l'écrivain public ont lieu le jeudi matin, sur rendez-vous au Centre Social. Tél. : 01.64.70.63.07.

La solidarité avec le Centre Social c'est aussi...



Le Chantier d'insertion MSL
accompagnement, apprentissage et insertion économique via le travail.



Une journée à la mer pour les familles
et des sorties à tout petits prix pour découvrir de nouveaux horizons.



L'Atelier Savoirs de Bases,
pour briser les barrières.



Le service emploi,
pour être accompagné dans ses recherches.



Faisons la fête aux saisons :
des activités gratuites pour tous à chaque vacances au cœur de nos villes et villages.

Les services de la petite enfance : un secteur clé des actions de solidarité de notre Communauté de Commune Moret Seine & Loing.

Les accueils collectifs réguliers
crèche collective « Les Moussaillons »
et micro-crèche, « Arc-en-ciel »

La halte-garderie itinérante
« Matinées à Jouer »

L'accueil collectif occasionnel s'adresse
à des enfants de moins de 3 ans.

Le multi accueil
"La Farandole"

L'accueil collectif occasionnel .

Les crèches familiales
« à petits pas » et « petits loups »

Une formule intermédiaire entre l'accueil collectif et
l'accueil par une assistante maternelle.

Le Relais Assistantes Maternelles

Le RAM est un service public gratuit qui s'adresse
aux parents, futurs parents, aux assistantes maternelles
agrées, aux enfants accueillis par ces assistantes
maternelles, aux candidats à l'agrément et à toute
personne intéressée par l'accueil à domicile.

La volonté du Conseil Communautaire est de conforter et de diversifier les structures Petite Enfance, puis d'en favoriser l'accès à tout le territoire.

Les conditions d'accueil collectif ou aux domiciles des assistantes maternelles - employées et rémunérées par les crèches familiales - favorisent un accueil de qualité, encadré par des professionnelles de la Petite Enfance : puéricultrices, éducatrices de jeunes enfants, auxiliaires de puériculture ou encore CAP Petite Enfance.

Tous les établissements MSL (crèche collective «les Moussaillons», microcrèche et le multi-accueil «la Farandole») sont agréés par le Conseil général et gérés par la Communauté de Communes de Moret Seine & Loing. Cet agrément valide la qualification du personnel et la conformité des locaux. Il garantit également à Moret Seine & Loing les financements indispensables.

Les structures accueillent exclusivement les enfants dont la famille réside dans une des communes de la Communauté de Communes de Moret Seine & Loing.

Une commission d'attribution (11 réunions par an), présidée par Madame Périni, Maire de la Genevraye et Vice présidente déléguée à la Petite Enfance, étudie chaque demande des familles.

Les critères d'attribution tiennent compte de la situation des familles : famille monoparentale, en recherche d'emploi, grossesse gémellaire, en situation de handicap ou ayant un problème de santé, en parallèle des situations financières (minima sociaux, étudiant...). La participation financière des parents est calculée en fonction des ressources et de la composition de la famille, en référence au barème établi par la Caisse Nationale d'Allocations Familiales.

Nous accompagnons les enfants jusqu'à leur entrée à l'école maternelle avec des méthodes qui favorisent la sociabilisation



de l'enfant. Il peut alors explorer, à son rythme, les activités d'éveil proposées, suggérées mais jamais imposées, jouer et en confiance, développer son langage.

Coordonnées des services de MSL

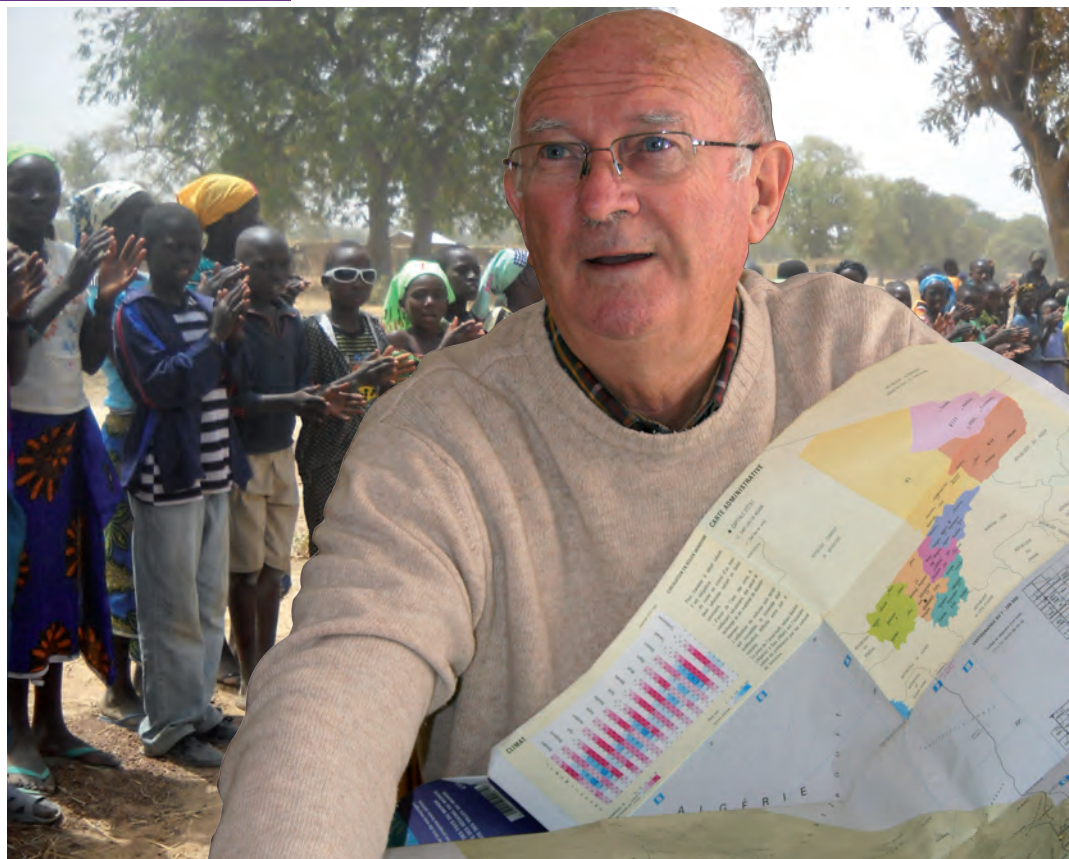
Service Petite enfance MSL
La grange aux enfants, 24, rue du Pavé Neuf
à Moret-sur-Loing
Tél. : 01 60 70 77 60
Courriel : petite.enfance@ccmsl.com

Service Jeunesse et Sports MSL
Site Prugnat à Moret-sur-Loing
Tél. : 01 60 70 28 33
Courriel : sports@ccmsl.com

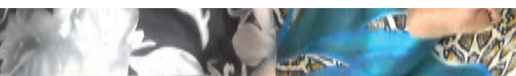
Site internet : www.ccmsl.fr

Centre Social MSL
98, rue Grande à Champagne-sur-Seine
Tél. : 01 64 70 63 07
Courriel : vie.sociale@ccmsl.com

Service Culture MSL
Site Prugnat à Moret-sur-Loing
Tél. : 01 64 70 62 52
Courriel : culture@ccmsl.com



LACIM Seine & Loing : avec 60 euros, on peut changer la vie et le destin de toute une famille.



▲ M. André Josse, Président de LACIM Seine & Loing
 ▲ Alphabétisation des femmes, dans le village de N'Tjibougou au Mali

De retour du Mali, M. André Josse, Président de l'association "Les amis d'un coin de l'Inde et du monde" Seine & Loing (LACIM), nous présente cette ONG humanitaire à taille humaine qui, avec des principes d'action de bon sens et du pragmatisme, obtient des résultats stupéfiants.



Si LACIM est moins sous le feu des projecteurs que certaines de ses homologues, elle propose pourtant des solutions simples qui font rapidement toute la différence. Fondée en 1968, cette association vient en aide aux populations les plus pauvres des pays du Sud, en proie à la famine, à une forte mortalité infantile et souvent contraintes à l'exode. Le concept original de l'association est de proposer des "jumelages", c'est-à-dire des partenariats avec des villages ou communautés rurales dans ces pays, et ce dans un esprit d'échange et d'amitié. Sur le territoire hexagonal, cette ONG fédère un réseau de 193 comités locaux. Une organisation qui mise sur l'ancrage local et l'implication de ses membres au cœur des projets. En effet, chaque antenne choisit d'être jumelée avec un ou plusieurs villages et se donne alors pour mission de trouver les financements nécessaires pour mener à bien des actions de développement, dont la finalité est d'améliorer les conditions de vie et d'augmenter les revenus des familles. Basée à Veneux-Les Sablons, l'association LACIM Seine & Loing, créé en 1981, compte 142 adhérents dont la plupart

résident dans les communes de Moret Seine et Loing. Si elle est jumelée avec 9 sites dont certains en Inde ou en Haïti, Lacim Seine & Loing concentre plus particulièrement son action au Mali, dans des villages situés dans un rayon de 120 km autour de Bamako, capitale du pays. «Les projets que nous portons répondent aux demandes et besoins formulés par des communautés dans les pays au sein desquels LACIM Seine & Loing s'implique depuis maintenant plus de 30 ans" indique M. Josse. Après un diagnostic réalisé sur place par un représentant local, le jumelage s'enclenche. Les objectifs sont alors clairs, précis et s'inscrivent sur le moyen terme. En effet, en 6 à 8 ans, les actions menées en partenariat avec l'ONG malienne GAE Sahel qui gère la partie opérationnelle sur place, doivent permettre aux jumeaux de sortir de la misère et de gagner leur autonomie. Il s'agit d'initier un cercle vertueux. "L'expérience acquise sur le terrain nous a permis de déterminer les démarches les plus adaptées et les plus efficaces, réduisant ainsi la durée de chaque intervention et permettant de répondre à un plus grand nombre d'appels" ajoute M. Josse.

Les fonds recueillis permettent le financement des projets d'aide au développement, dont les axes structurants sont l'éducation - scolarisation des enfants et alphabétisation des femmes - et l'agriculture durable. Des projets déterminants dont l'impact change radicalement la vie des maliens.

•Le projet "Agriculture durable" : enrayer la famine, l'exode et ouvrir la voie au développement.

Afin de mettre les villageois à l'abri de la famine et de maintenir les communautés sur leurs territoires, LACIM a mis en place un programme intitulé « agriculture durable ». Une formule simple qui montre des résultats stupéfiants. L'ONG est partie du constat suivant: les cultivateurs maliens ne disposent que de notions agronomiques sommaires et d'un matériel extrêmement rudimentaire, ce qui rend l'exploitation des terres très difficile et ne permet qu'un rendement très faible. Équiper les villageois de kit à compost pour fertiliser les terres, leurs fournir des semences adaptées au climat et à la nature du terrain, le tout conjugué à une courte formation, permet en une année de multiplier par 3, 4 ou 5 le rendement des cultures (mil, sorgho, maïs, arachide). Face à ces résultats, une logique de développement s'enclenche. Les familles souhaitent accroître la production de compost pour traiter plus de surface. LACIM leur offre alors la possibilité d'emprunter pour s'équiper d'un attelage composé d'une charrette et d'un âne. Grâce à des investissements très modiques, le spectre de la famine, de l'exode disparaît et les villageois retrouvent leur fierté comme l'indiquent ces témoignages : «Avant, nous étions annuellement confrontés à la famine pendant au moins 4 mois. Maintenant, ma famille est devenue autosuffisante.» Baraka Traoré de Tongoye - «Le niveau de vie de notre village a changé. Avant beaucoup de jeunes partaient en exode pour chercher de l'argent afin de combler le déficit céréalier de leurs familles. Ce n'est plus le cas» Bou Diarra de Sanamba.

familiale et de nutrition, notamment en matière de sevrage des enfants en bas âge, ce qui permet de réduire considérablement la mortalité infantile. "Avec cette campagne d'alphabétisation, je vois maintenant l'importance de l'éducation. On apprend à sauver des vies. Avant nous sevrions brusquement nos enfants qui étaient déjà malnutris. Il y avait des décès que l'on ne comprenait pas" témoigne une habitante du village de Tongoye. Un parcours d'apprentissage qui fait également évoluer les comportements, éloigne les superstitions et responsabilise les femmes en les préparant à une meilleure gestion de leurs activités familiales mais aussi économiques. Elles prennent conscience du rôle primordial qu'elles tiennent au sein de la communauté. Parallèlement à ce dispositif d'alphabétisation, l'association a mis en place un système de microcrédit. Les fonds empruntés par les femmes leur permettent de développer le maraîchage, la culture de l'arachide en leur facilitant l'achat des semences et de pratiquer le petit commerce dans les villages et sur les marchés.

Selon André Josse, au delà de l'indispensable collecte de fonds, la principale difficulté est d'arriver à convaincre et à faire bouger les choses sur place, notamment face aux traditions et aux lobbies céréaliers. «Cela paraît trop simple! Notre démarche ne s'inscrit pas dans la course à l'innovation et pourtant elle fonctionne." Avec peu de moyens on peut changer le cours d'une vie, la trajectoire d'une famille, le destin de toute une communauté.

Kit à compost
Semence adaptées
Formation **60 €**

rendement X 5
Récolte excédentaire
Autosuffisance
Fin de la famine pour une famille

Valeur 60 €, dont 20 € remboursés en 2 ans par les cultivateurs.

Attelage
1 âne **200 €**
+ 1 charrette

+ de compost
+ de terres cultivées
transport de l'eau
et de la récolte
Fin de l'exode pour une famille

Valeur 200 €, dont 150 € remboursés en 4 ans par les cultivateurs.

Comment faire un don, ou devenir adhérent de LACIM Seine & Loing ?

L'ensemble de ces projets ne pourrait voir le jour sans la générosité des donateurs, adhérents et des aides des collectivités (Conseils général et régional). L'intégralité des dons et cotisations versées est dédiée au financement des projets sur place. Les frais de fonctionnement de l'association sont couverts par les fonds récoltés lors d'expositions ventes de fleurs ou d'objets artisanaux réalisés dans les villages jumeaux (selon les principes du commerce équitable). Association déclarée loi de 1901, LACIM Seine & Loing établit des reçus fiscaux permettant aux adhérents et aux donateurs de déduire de leur impôt sur le revenu 66 % des sommes versées, dans la limite de 20 % de leur revenu imposable. Les dons et cotisations sont à verser par chèque à l'ordre de LACIM Seine & Loing, et à adresser à l'une des adresses suivantes : M. André Josse, 6 square Sisley - 77250 Veneux-Les Sablons / M. Daniel Demichel, 43 rue du 8 mai 1945 - 77250 Veneux-Les Sablons

Contacts Lacim Seine & Loing:
•Président : M. André Josse
 Tél. : 01 60 70 16 86 - Courriel : josseanmy@wanadoo.fr
•Trésorier : M. Daniel Demichel
 Tél. : 01 60 70 32 54 - Courriel : demichel.daniel@neuf.fr
Site Internet : www.lacim.fr

•L'alphabétisation des femmes : un enjeu économique, sanitaire et un pari pour l'avenir des nouvelles générations.

Parce qu'il existe une relation directe entre le niveau d'éducation des femmes et la santé, l'hygiène, l'accès des fillettes à l'enseignement, LACIM a fait de l'alphabétisation des femmes une priorité. Les programmes d'alphabétisation proposés, s'appuient sur des exemples concrets de la vie quotidienne. Les femmes acquièrent ainsi, non seulement des compétences en matière d'écriture, de lecture, de calcul, mais aussi des notions fondamentales d'hygiène

En bref

**Piste de roller à Thomery**

Les travaux de réhabilitation de la piste de roller ont débuté en ce début janvier et devraient se terminer à la fin du premier semestre 2014. Cette nouvelle piste répondra à toutes les normes exigées par la fédération française de roller. Le centre de la piste permettra de pratiquer de nombreuses activités de ballon.

**Un guide à l'honneur**

Claude Clément Perrot, guide agréé de l'Office de Tourisme Moret Seine & Loing, Président du Centre de Recherche et de Documentation Médiévale et Archéologiques, conférencier spécialiste de l'Ordre des Templiers a remporté le concours du Prix du Patrimoine de Seine-et-Marne organisé par l'Association des Monuments et Sites de Seine-et-Marne. Ce passionné qui œuvre avec pugnacité à la préservation du patrimoine de la région a été ainsi distingué pour son travail de fouille et de sauvegarde de la Commanderie et de la Chapelle des Templiers de Fourches en Gâtinais. Située en plein cœur du massif de la Forêt de Fontainebleau, les ruines de cette chapelle du XII^e siècle, sa cave et ses vestiges architecturaux constituent un site remarquable.

Contact : crdma77@gmail.com

**MSL prépare les Jeux de Seine & Marne 2015**

Pour relever le défi de l'organisation des Jeux de Seine et Marne qui se dérouleront du 6 au 14 juin 2015, MSL a souhaité s'entourer des forces vives qui contribuent à l'animation de notre territoire. Notre Communauté de Communes dispose de nombreux atouts pour faire de cette aventure, un événement exceptionnel : le nombre et la diversité de nos équipements sportifs et culturels, les richesses naturelles du territoire (cours d'eau, forêts...) ainsi que nos spécificités locales (joutes nautiques, jeux traditionnels du patrimoine, les sports nature...).

Mardi 26 novembre 2013, MSL, accompagné du Comité Départemental Olympique et Sportif (CDOS77), a présenté une ébauche de l'organisation des Jeux de Seine et Marne aux associations et aux élus locaux. Tous ont manifesté leur adhésion et leur envie de s'investir dans ce beau projet. La soirée s'est clôturée par un débat au cours duquel différentes idées ont été proposées. Ces Jeux appartiennent aux habitants de MSL, qu'ils soient participants, bénévoles ou organisateurs : la réussite de ces Jeux de Seine & Marne 2015 passe par l'adhésion de chacun.

Pour tout renseignement complémentaire, contactez le Service Jeunesse et Sports MSL.

23 rue du Pavé Neuf - 77250 Moret sur Loing

Tél. : 01 60 70 28 33 - Courriel : sports@ccmsl.com

Petite Enfance : le RAM en zone rurale

Le Relais Assistantes Maternelles qui couvre les communes rurales (Remauville, Nanteau-sur-Lunain, Paley, Saint-Ange le Vieil, Dormelles, Villemaréchal, Villemer, Villecerf, Nonville) vous propose une permanence les deuxième et troisième vendredi de chaque mois à la mairie de Villemer, sur rendez-vous de 13h30 à 17h00.

Vous êtes parents et vous souhaitez :

- Avoir des informations sur les modes d'accueil pour votre enfant.
- Faire une pré-inscription en structures petite enfance.
- Obtenir des informations sur les droits et la réglementation lorsque vous employez une assistante maternelle indépendante.
- Des renseignements sur les aides financières liées à l'emploi d'une assistante maternelle (CAF,..).
- Des informations sur les démarches administratives : contrat de travail, bulletin de salaire.

- Des renseignements sur l'accueil au domicile d'une assistante maternelle.
- Les disponibilités des assistantes maternelles.

Vous êtes assistante maternelle, vous souhaitez :

- Obtenir des renseignements sur les conditions d'obtention de l'agrément.
- Obtenir des informations sur les droits et la réglementation (convention collective, ...)
- Obtenir des informations sur les missions du Relais Assistantes Maternelles.

Vous pouvez joindre le Relais Assistantes Maternelles au 06 30 70 69 77 les lundis et vendredis. N'hésitez pas à laisser un message. Par ailleurs, le premier lundi de chaque mois, il vous est possible de prendre rendez-vous à la Mairie de Nanteau-sur-Lunain.

Pour plus d'informations :

Service Petite enfance MSL - Tél. : 01 60 70 77 60

Courriel : petite.enfance@ccmsl.com

Depuis 2007, plus de 30 entreprises et 75 emplois créés sur notre territoire grâce à l'appui du dispositif d'aide proposé en partenariat avec la plateforme Initiative Melun Val de Seine Sud Seine et Marne.

Dans un contexte économique en berne, la vitalité des enseignes de petits commerces et services de proximité qui animent nos centres-villes et villages est primordiale pour notre territoire. C'est pour cela que Moret Seine & Loing a renforcé sa politique de développement et de soutien aux TPE et PME. Une volonté de redynamiser l'artisanat et le commerce local, qui se traduit depuis maintenant 6 ans par l'adhésion de notre Communauté de Communes à la plate-forme Initiatives Melun Val de Seine Sud Seine & Marne. Depuis 2007, plus de 30 projets de création ou de reprise d'entreprises ont ainsi été soutenus et financés. Autant d'entreprises créées (22) ou reprises (13) grâce notamment à l'obtention d'un prêt d'honneur à taux 0 et à un accompagnement tout au long de la démarche du porteur de projet, du montage du business plan, à l'accompagnement pendant les premières années de vie de la société par un parrain membre du réseau Initiatives. De nombreux secteurs d'activité sont concernés. En effet, la plateforme a étendu son action au secteur agricole, ainsi qu'aux professions libérales. Depuis 2013, un prêt d'honneur "développement" destiné aux entreprises de moins de 3 ans a également été mis en place.

Le bilan est parlant. 75 emplois non délocalisables ont ainsi été créés ou maintenus sur notre territoire. Preuve de la bonne santé de ces entreprises et de la qualité et de l'efficacité de la formule : 94 % des entreprises bénéficiaires sont encore en activité et le nombre d'emplois ainsi créés affiche une progression de 23 % par rapport aux effectifs initiaux.

Deux entrepreneurs témoignent :

Sylvie Avril, co-créatrice avec Farima Tidjani, de Dreamarent, site de locations saisonnières et d'échanges de bien immobiliers (pour les vacances, les déplacements professionnels, les stages ou les étudiants), basé à Saint Mammès, a démarré son activité en Novembre 2013



Pourriez-vous nous présenter votre entreprise?

"Le concept de Dreamarent est de proposer sur un même site internet à la fois des locations saisonnières de qualité et l'échange de maisons ou appartements. Nous souhaitons développer cette pratique encore

marginale en France mais qui a le vent en poupe dans les pays anglo-saxons. Ce système constitue une solution très avantageuse pour réduire son budget vacances (pas de frais d'hébergement à engager) et permet de découvrir un pays, une région, une ville sous un angle inédit. Pour les propriétaires qui souhaitent mettre en location ou échanger leur biens ou les vacanciers en recherche de solution d'hébergement, notre souci est d'apporter un maximum de conseil et ce grâce à une disponibilité 7J/7J"

Que vous a apporté l'intervention de Initiative Melun Val de Seine & Sud Seine-et-Marne ?

"Bien évidemment un apport financier. L'obtention d'un prêt d'honneur de 8 000 € a financé notre budget référencement et publicité, fondamental pour une activité connectée comme la nôtre. Un accompagnement dans le montage de notre projet, le suivi et l'implication d'une équipe toujours sympathique et disponible a véritablement fait la différence. Cela nous a permis d'être plus avisés lors du montage de notre business plan et du choix du statut juridique de la société."

www.dreamarent.com

Gilles Figard, dont la société «Les repas livrés» a bénéficié du dispositif dès 2007 pour démarrer son activité de traiteur, vient de se diversifier en lançant «les repas servis», un self implanté à Champagne-sur-Seine.

Que vous a apporté l'intervention de Initiative Melun Val de Seine & Sud Seine-et-Marne ?

"Nous avons été la toute première entreprise de Moret Seine & Loing à avoir bénéficié d'un prêt d'honneur en février 2007 et cela nous a véritablement mis le pied à l'étrier. Depuis, la société n'a cessé de se développer. Passant de 4 à 9 salariés, nous avons plus que doublé nos effectifs au cours des 6 dernières années."

Aujourd'hui, quelles sont vos perspectives?

"Si la confection et le portage de repas à domicile ou en entreprise restent notre cœur de métier, nous avons récemment élargi nos activités et tentons un nouveau challenge. Depuis 2 mois, nous avons déménagé notre laboratoire au sein de la Zone ETIC à Champagne sur Seine et ouvert le self «Les Repas Servis». Au sein de l'ancien restaurant de l'entreprise ABB, remis à neuf, nous

proposons désormais aux entreprises comme aux particuliers, chaque midi en semaine, des menus équilibrés, à partir de 9,10€. Nous cuisinons sur place, principalement à base de produits frais. Le vendredi soir et le week-end, nos locaux se muent en salle de réception pour des prestations traiteur."

Les Repas Livrés - Les Repas Servis
Rue de Bretagne - 77430 Champagne sur Seine
01.64.22.48.82 – les.repas.servis@orange.fr



Vous souhaitez créer, reprendre ou développer une entreprise commerciale, artisanale, agri-rurale, de services, de profession libérale ? Contactez MSL ou Initiative Melun Val de Seine & Sud Seine-et-Marne.

Service Développement Économique MSL

M. Johann Barraud - Tél. : 01 64 70 72 21

Initiative Melun Val de Seine & Sud Seine-et-Marne

M^{me} Mélanie Bourafa - Tél. : 01 64 38 96 85

Courriel : initiative.mvs.sud77@camvs.com



www.initiative-mvs-sud77.fr

Dupliquer la plaque d'immatriculation d'un automobiliste est devenu une arnaque courante.

La victime est alors obligée de payer les amendes de l'usurpateur jusqu'à preuve de sa bonne foi.

Pour enrayer "l'effet d'aubaine", les poses de plaques ne se trouvant que peu ou pas vérifiées, le Défenseur des droits vient de demander la pose d'une pastille sur les plaques, - une identité informatique de la plaque - et surtout la présentation obligatoire de la carte grise et des papiers d'identité.

MSLmag ne manquera de vous informer de la suite de cette demande.



Une précaution : chaussez vos pneus hiver !

En cas de neige, verglas, votre voiture avec des pneus hiver roulant à 80 km/h s'arrête en 70 m. Une autre non équipée en 110 m !

40 m, sur la route, ça sauve une vie !

msl
Moret Seine & Loing
Communauté de Communes

Dépôt légal 1^{er} trimestre 2014
Directeur de la publication : Patrick Septiers
Rédaction, conception graphique :
Moret Seine & Loing Service communication :
Marie-Caroline Brulhet

Crédits photographiques : MSL ; uneterredimages.com ;
Nicholas Deschamps ; Q, Equinox ; Marion Gravrand ; Frog Images ; DR
Date de parution : Janvier 2014 - Publié à 19 500 exemplaires
Imprimé par l'Imprimerie Vincent sur papier recyclé
Communauté de Communes Moret Seine & Loing
23, rue du Pavé Neuf - 77250 Moret-sur-Loing
Tél. : 01 60 70 70 20 - Fax : 01 60 70 70 33
Courriel : s.communication@ccmsl.com
Site internet : www.ccmsl.fr
www.msl-tourisme.fr

Permis de construire, un document de plus.

Depuis le premier janvier 2014, une demande pour une construction neuve de plus de 50 m² de plancher devra obligatoirement comporter une "Étude de faisabilité d'approvisionnement en Énergie".

Ce document présente un bilan comparé des différentes solutions énergétiques du bâtiment. Pour l'eau chaude, le chauffage, le refroidissement, la ventilation, l'éclairage, du gaz, de l'électricité, solaire...

Repère : Décret du 13/08/2013 - JO du 15/08/2013



Certaines possibilités de recours auprès des tribunaux administratifs sont supprimées.

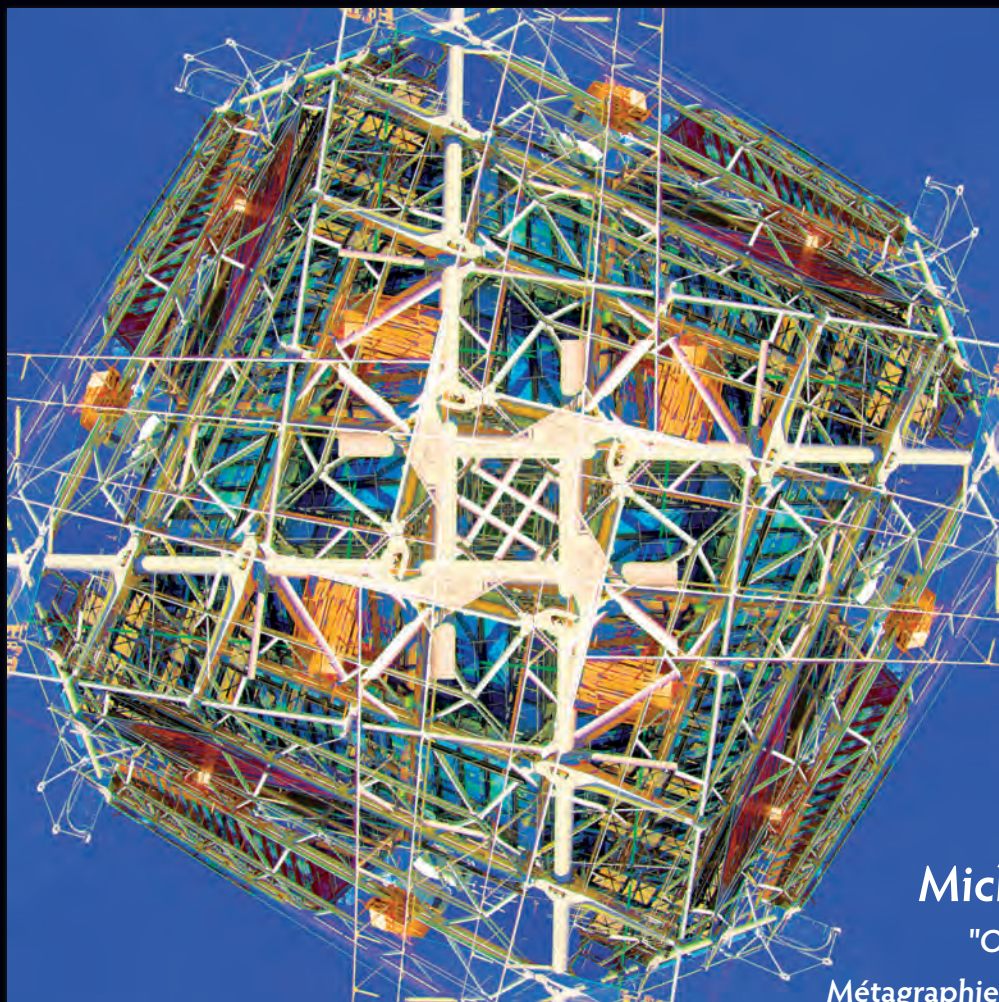
Demander l'arbitrage des tribunaux administratifs ne sera plus possible pour contester la suspension de son permis de conduire ou encore un calcul fiscal, le montant de pénalités, d'amendes, la redevance télé...

Il faudra dorénavant directement adresser un recours à la Cour de Cassation du Conseil d'État avec ce que cela implique de complications supplémentaires et surtout de coût disproportionné ! Qui ira contester un montant - ne serait-ce de 200 € - avec un coût de procédure débutant par plusieurs centaines d'Euros de dépenses (avocat, constitution du dossier...).

La raison évoquée par le gouvernement et probablement le seul effet positif induit devrait être le désengorgement des tribunaux administratifs.

Repère : Décret du 13/08/2013 - JO du 15/08/2013

UN NUMÉRO DE MSL MAG UNE ŒUVRE



Michel Lenoir
"Objet design par
Métagraphie de Beaubourg"

Parcours artistique

Depuis 1986, Michel Lenoir réalise un travail photographique pour exprimer non pas la réalité visible mais un ressenti. Sa première compagne est la lumière, et ce chercheur baroudeur, voyageur de l'image interroge son « regard » au travers d'un leitmotiv caractéristique de sa vision, le reflet. Après l'avoir sculpté, fait, défait, réinventé en un jeu de kaléidoscope, il poursuit ses recherches et étudie la géométrie sacrée pour arriver à un process photographique qu'il nomme « Métagraphie ». Sa démarche attire l'œil à s'interroger sur la façon dont l'espace est appréhendé au travers des lignes et des perspectives, pour nous emmener dans un monde multidimensionnel. " Ma quête permanente de nouvelles sources d'inspiration, de nouveaux terrains d'expérimentation est faite dans le seul but de jouer, surprendre, émouvoir mais aussi étonner et renforcer notre capacité à nous émerveiller ".

Contact : Tél. : +33(0)6 76 42 43 54

Courriel : michel@michellenoir.com - Site : www.michellenoir.com



MSL Magazine ouvre ses pages aux artistes plasticiens locaux. Nous publions dans chaque numéro la reproduction d'une œuvre, avec l'autorisation de l'artiste et sous sa responsabilité. Si vous souhaitez nous contacter :

s.communication@ccmsl.com

sorties / L'agenda



Renseignements
Office de
Tourisme Moret
Seine & Loing
Tél. 01 60 70 41 66

Retrouvez
l'intégralité de
l'agenda des
sorties MSL
sur le site dédié
au tourisme en
Seine & Loing :

www.msl-tourisme.fr

msl
Moret Seine & Loing
Communauté de Communes

Janvier

Vendredi 17 janvier

- Café Lecture - Bibliothèque, 5 rue Grande, Veneux-Les Sablons
- Brulage des sapins - Place de la Bosse, Saint-Mammès

Samedi 18 janvier

- Fête de la St Vincent - Mairie et Place Greffülhe, Thomery

Dimanche 19 janvier

- Galette des rois - Maison des Loisirs et de la Culture, Saint-Mammès

Samedi 25 janvier

- Des voix pour la planète - Palais des rencontres, Champagne-sur-Seine
- Autour de l'Opéra Français - Salle Jean Mermoz, Ecuelles

Samedi 25 et dimanche 26 janvier

- Comédie "Marianne à tout prix" - Salle des Fêtes, Moret-sur-Loing

Dimanche 26 janvier

- Concert de solidarité - Maison des Associations, Veneux-Les Sablons

Mardi 28 janvier

- Voeux du Maire - Gymnase, Thomery

Vendredi 31 janvier

- Scènes Rurales : "Les Lessiveuses" - Salle Jean Mermoz, Ecuelles

Février

Vendredi 7 février

- Café Lecture - Bibliothèque, 5 rue Grande, Veneux-Les Sablons
- Atelier-Conférence "Bonheur, bien-être, bien-vivre, où en sommes-nous?" - Salle Jean Mermoz, Ecuelles

- Jeux de danse (Cie Facécie) - Palais des rencontres, Champagne-sur-Seine

Samedi 8 février

- Théâtre "Marianne à tout prix" - Maison des Loisirs et de la Culture, Saint-Mammès

Vendredi 7 et samedi 8 février

- Bourse aux vêtements, puériculture et jouets - Salle polyvalente, Villemer

Dimanche 9 février

- Concert "Clé de Vigne" - Salle de la Chapelle, Thomery

Dimanche 16 février

- Belote - Salle du Long Rocher, Montigny-sur-Loing

Du samedi 22 février au dimanche 2 mars

- Exposition de peinture et sculpture - Salle Jean Mermoz, Ecuelles

Dimanche 23 février

- Thé dansant - Salle Polyvalente, Villemer

Mars

Dimanche 2 mars

- Bric à Brac / Vide Grenier - Prieuré de Pont-Loup, Moret-sur-Loing

Vendredi 7 mars

- Café-débat "retrouver l'Artiste en Soi" - Salle de Musique, 39 bis rue G. Vilette, Ecuelles
- Loto - Salle Polyvalente, Villemer

Samedi 8 mars

- Soirée dansante "Carnaval" - Salle Jean Mermoz, Ecuelles

Samedi 8 et dimanche 9 mars

- Vide Dressing - Salle de la Chapelle, Thomery

Dimanche 9 mars

- Bourse aux jeux Vidéos - Salle Jean mermoz, Ecuelles

Vendredi 14 mars

- Café-jeux "Jeux de Société" - Salle Jean Mermoz, Ecuelles

Samedi 15 mars

- Théâtre "nature d'Orge" - Salle de la Chapelle, Thomery

- Fête de Printemps - Maison des Associations, Veneux-Les Sablons

Vendredi 21 mars

- Sandrine Alexis imite les Stars - Palais des rencontres, Champagne-sur-Seine

Samedi 22 mars

- Scènes Rurales "Les gens de Dublin" - Salle de la Plage, Thomery

- Fête de la St Patrick - Salle Polyvalente, Villecerf

Samedi 29 mars

- Carnaval de Moret - Centre Ville, Moret-sur-Loing

Avril

Samedi 5 avril

- Concert " Quatuor Équinoxe" - Centre Anne Sylvestre, Champagne-sur-Seine
- Concert Airs Libres - Maison des Associations, Veneux-Les Sablons

Dimanche 6 avril

- Carnaval - Salle Georges Barrois, Montigny-sur-Loing

Samedi 12 avril

- Comédie "Marianne à tout prix" - Salle Jean Mermoz, Ecuelles

Samedi 12 et dimanche 13 avril

- 4^e Rencontre Généalogique et d'histoire locale - Moret-sur-Loing

Dimanche 20 avril

- Chasse aux oeufs de Pâques - Terrain Valenti, Thomery

Dimanche 27 avril

- Vide-grenier - Champ de Mars, Moret-sur-Loing

15 janvier / 15 avril