

les érchons

communauté de communes

Moret Seine & Loing

Thomery Vernou-La Celle sur Seine

Champagne-sur-Seine

Veneux-les Sablons Saint-Mammès

Moret-sur-Loing Écuellen

Ville Saint-Jacques
Montarlot

Episy Villecerf

Villemer

ÉCONOMIE

L'Hotel d'Entreprises des Renardières

à Ecuellen, souffle sa première bougie en présence de Messieurs

Vincent Eblé, Président du Conseil Général
Gérard Eude, Vice-président du Conseil Général,

Président de Seine et Marne Développement,

Michel Benard, Vice-Président du Conseil Général et

Patrick Septiers, Président de Moret Seine & Loing.

Création et reprise d'entreprises

Prêt d'honneur et parrainage, les leviers de la réussite.

Bilan de 18 mois de partenariat avec Melun Val de Seine Initiatives

VIE SOCIALE

La métamorphose du Centre Social Moret Seine & Loing

à Champagne-sur-Seine

Chers Amis,

Le 20 octobre dernier s'est déroulé à Veneux-Les Sablons, le Conseil Communautaire de cet automne 2008.

Parmi un grand nombre de sujets, un point essentiel pour l'avenir de notre Intercommunalité se trouvait à l'ordre du jour : la décision d'intégration de la Commune de Montigny-sur-Loing au sein de Moret Seine & Loing. Le Conseil Communautaire l'a d'ailleurs voté à l'unanimité.

Montigny-sur-Loing, avec un territoire de 922 hectares et 2 839 habitants, devrait rejoindre notre Intercommunalité au 1^{er} janvier 2009. La législation nous impose, en effet, que chaque conseil municipal des communes membres de Moret Seine & Loing, approuve cette adhésion. Le 5 novembre dernier, les élus de Montigny-sur-Loing ont voté, à l'unanimité moins une voix, leur intégration au sein de notre Communauté de Communes.

Plusieurs choix s'ouvraient pourtant à la commune de Montigny-sur-Loing.

Tout d'abord rester seul, cela aurait été interprété d'une part, comme la volonté de tourner le dos au développement d'un mouvement national et d'autre part, prendre le risque de limiter durablement le nombre et la qualité des services pour les habitants de Montigny-sur-Loing.

Une autre possibilité était de constituer une structure avec les communes de La Genevraye et Bourron-Marlotte, mais la municipalité précédente avait essuyé un refus de l'Etat car trop petite et donc non viable à terme. Enfin, deux autres choix pouvaient être réfléchis, participer au conflit perpétuel entre Fontainebleau et Avon ou encore se poser la question de la création d'une intercommunalité du grand sud Seine et Marnais dont on parle depuis des années... et qui ne vient pas. Cela voulait dire rester dans l'incertitude et finalement ne rien faire!

Seule la Communauté de Communes Moret Seine & Loing offrait un projet collectif et non un simple transfert de compétences, sans véritable cohérence politique et territoriale.

Des transferts d'ailleurs effectués trop souvent dans un seul objectif économique, certes louable, mais largement insuffisant face aux attentes de nos populations et par trop limité en regard du large potentiel dans lequel doivent s'inscrire nos communes et l'ensemble du sud Seine et Marne.

Éditorial

Moret Seine & Loing est, aujourd'hui localement, la seule Intercommunalité qui offre à ses habitants un large panel de compétences.

Nous avons, notamment, mis en place une véritable politique familiale. Nous proposons des accueils pour la petite enfance (crèches, multi-accueil...), des centres de loisirs, des actions centrées sur l'éducation et la culture avec le Centre Social, les conservatoires et écoles de musique, l'Ecole Multisport, et bien sûr, une implication permanente pour favoriser notre développement économique.

En complément de ces services proposés à nos habitants et à nos entreprises, l'organisation démocratique de notre collectivité avec, par exemple, trois représentants quel que soit le poids démographique de la commune, démontre notre volonté de respecter l'identité de chaque ville et village.

Les délibérations de notre conseil, très souvent prises à l'unanimité, témoignent d'une écoute attentive de la parole de tous les élus. Ce fonctionnement est à l'opposé d'une pratique hégémonique d'un autre temps qui garde encore malheureusement des adeptes.



Le Conseil Communautaire de Moret Seine & Loing, le 20 octobre 2008

Fort de cette communauté de pensée, de méthode et de fonctionnement démocratique, nous sommes heureux de souhaiter la bienvenue, à la commune de Montigny-sur-Loing, persuadés qu'elle saura mettre en avant ses atouts et qu'elle gardera à tout instant le souci de l'intérêt général de nos douze et bientôt treize communes.

Amicalement,

Le Président de Moret Seine & Loing
Patrick Septiers

Les entreprises créées / reprises ayant bénéficié du dispositif



Économie

Moret Seine & Loing s'engage et accompagne les entreprises de la création au développement.

Depuis janvier 2007, Moret Seine & Loing a renforcé sa politique de développement et de soutien à l'artisanat et au commerce local, à travers la mise en place d'un dispositif d'accompagnement à la création et à la reprise d'entreprises. L'adhésion à la plate-forme Melun Val de Seine Initiatives est la concrétisation de cette volonté unanime des élus communautaires.

Petites et Très Petites Entreprises : actrices essentielles à la vitalité du territoire

Tes pas dans mes pas, Les repas livrés, l'Atelier de Sophie, Manoa tendance, Pleione, Les Mille et une glaces, le Relais des saveurs, Fun bike 77... autant d'enseignes qui animent notre territoire, autant de vie pour nos centres-villes et villages, autant de services de proximité, de lieux d'échanges sociaux, économiques, dont nous bénéficions quotidiennement. Tous ont un point commun : ils ont été soutenus, accompagnés et ont bénéficié de prêts d'honneur.

Un prêt sans prise de garantie personnelle et sans intérêt, un accompagnement dans la durée : le coup de pouce nécessaire à la réussite.

Association loi 1901, Melun Val de Seine Initiatives, a pour principales missions l'accompagnement, le parrainage et l'octroi de prêts d'honneur. Financièrement, Melun Val de Seine Initiatives permet l'obtention de prêts d'honneur à 0%, n'exigeant aucune garantie personnelle, dont le montant peut s'élever jusqu'à 23 000 € remboursables sur 5 ans.



Les fonds propres du créateur ou repreneur potentiel ainsi renforcés par ce prêt personnel, l'accès à un prêt bancaire est facilité, c'est l'effet de levier : pour chaque euro du prêt d'honneur, la banque prête environ 5 euros. Un total de 117 000 € de prêts d'honneur a été accordé par Melun Val de Seine Initiatives sur notre territoire, ce qui a permis aux porteurs de projets de se voir octroyer 576 000 € de prêts bancaires.



Melun Val de Seine INITIATIVES
Plateforme du Sud Seine-et-Marne pour l'Aide à la Création d'Entreprises

En complément du prêt, l'association accompagne les porteurs de projets dans toutes les étapes de la création d'entreprise et durant ses premières années d'existence : le créateur bénéficie des conseils, du savoir faire, du professionnalisme et du réseau d'un parrain bénévole et des partenaires de la plate-forme. **Un soutien primordial et efficace : le taux de pérennité des entreprises bénéficiaires du dispositif était en 2007 de 80%, ce qui est exceptionnel au regard des chiffres nationaux.**

1 entreprise sur 10 créée ou reprise dans nos 12 communes a bénéficié du dispositif

11 entreprises ont ainsi été soutenues dans leur création (soit 7 entreprises créées et 4 reprises), 20 emplois générés dans les domaines du commerce, de l'artisanat, de la restauration et de l'industrie, répartis dans 7 communes de Moret Seine & Loing.

Si vous avez un projet de création ou de reprise ou si vous souhaitez plus d'informations, contactez :

Melun Val de Seine Initiatives
17, rue de l'abreuvoir
77000 Melun
Marie-Elisabeth Vernus / Laurence Lahaye
Tél. : 01 64 38 96 85
courriel : mvs.initiatives@camvs.com
www.mvsinitiatives.com

L'Hôtel d'Entreprises du Pôle Economique des Renardières à Ecuelles souffle sa première bougie

Proposant des locaux adaptés aux besoins des artisans ainsi que des bureaux à vocation tertiaire à des loyers modérés (modules de 40 à 170 m²), cet équipement communautaire à l'implantation géographique stratégique (RN6) a rapidement séduit les entreprises. Eiffage, Solostores, Homeperf, Fast Services, EU Creal, La Menuiserie Morétoine, Esprits Numériques... ont entre autres élu domicile rue de Montchavant.



En neuf mois, 12 des 15 modules proposés à la location ont trouvé preneurs, générant une trentaine de nouveaux emplois au Pôle Economique des Renardières. Cette structure a notamment permis à de jeunes entreprises de se développer plus sereinement et a attiré des sociétés qui étaient, pour moitié implantées en dehors du territoire.

Un succès salué par MM Vincent Eblé, Président du Conseil Général et Gérard Eude, Président de Seine & Marne Développement, lors de leur visite à Ecuelles le 23 septembre dernier.

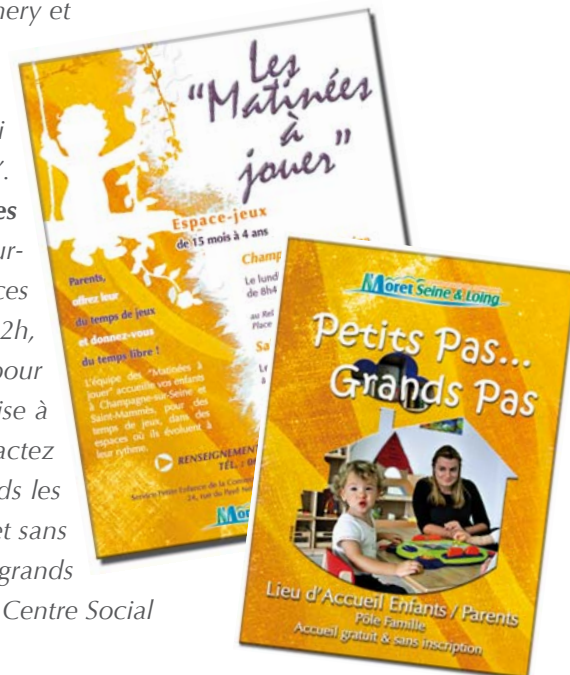
Les porteurs de projets intéressés par les derniers lots disponibles ou d'autres terrains et locaux trouveront renseignements et accompagnement auprès de M. Stéphane Brédillard, responsable du nouveau service développement économique créé par Moret Seine & Loing au 01.60.70.70.17.

En Bref...

Sport / Le Cross communautaire s'est déroulé le 24 octobre dernier à Thomery. 340 élèves des classes de CM2 ont participé à ce challenge remporté par l'école de Veneux-Les Sablons. / **A venir :** " La foulée Moret Seine & Loing " : une course de 10 km aura lieu le 10 mai 2009. Elle traversera les communes de Moret-sur-Loing, Veneux-Les Sablons, Thomery et Champagne-sur-Seine. **Petite Enfance // " Les Matinées à jouer "**, espace jeux pour les enfants de 15 mois à 4 ans, se déroulent désormais à Champagne-sur-Seine, le lundi et le vendredi de 8h45 à 11h45 au Centre Social et à Saint-Mammès le jeudi de 8h45 à 11h30 et en journée jusqu'à 16h30, à la crèche collective "Les Moussaillons". Renseignements et inscription au 06 74 01 05 14. / **Le Relais Assistantes Maternelles change d'adresse.** Il sera désormais domicilié au 98, rue Grande à Champagne-sur-Seine, dans les nouveaux locaux du Centre Social. **Vie Sociale ///** Les permanences de **l'écrivain public** ont repris au Centre Social. Permanence le jeudi matin de 9h à 12h, sur rendez-vous : 01.64.70.63.07 / Les **Ateliers Savoirs de Base** vous accueillent, pour un bilan et des cours d'alphabétisation, des formations Français Langue Etrangère. Des cours de remise à niveau français / maths sont également dispensés (concours, examens...). Pour tous renseignements contactez le Centre Social Moret Seine & Loing au 01 64 70 63 07. / Un espace de rencontre pour petits et grands les vendredis de 9h30 à 11h30 au Pôle Famille, à Veneux-Les Sablons : Lieu d'Accueil Enfants/Parents gratuit et sans inscription, **Petits Pas Grands Pas** est ouvert aux enfants de 0 à 6 ans accompagnés de leurs parents ou grands parents, mais aussi aux futurs parents (hors vacances scolaires). Pour tous renseignements contactez le Centre Social Moret Seine & Loing au 01 64 70 63 07. ////



Le départ du Cross communautaire



La métamorphose du Centre Social Moret Seine & Loing à Champagne-sur-Seine

Un bâtiment dont l'architecture s'intègre désormais dans le paysage urbain pavillonnaire, au service des missions du Centre Social et des usagers.

Ce lieu de vie et de convivialité destiné à tous les habitants dévoile son nouveau visage et sa nouvelle identité. La réhabilitation de cet équipement communautaire, qui a commencé en début d'année, touche à sa fin en ce mois de novembre 2008. Une progression des travaux que certains ont pu constater au fil des semaines, le Centre Social n'ayant jamais fermé ses portes durant le chantier. Aujourd'hui, l'essentiel du gros œuvre est achevé, seuls quelques aménagements sont à terminer.

Le bâtiment qui conserve son emplacement et sa superficie initiale de 760 m², voit son agencement intérieur et son aspect extérieur entièrement métamorphosés. Poussez la porte et vous serez surpris, le lieu n'a plus rien à voir avec ce qu'il fut!



Le centre social accueille plus de 2000 usagers chaque année et abrite 32 agents. Véritable facteur de cohésion et de développement social de notre territoire, il nécessitait des locaux en harmonie avec ses valeurs: la solidarité, la démocratie et la dignité humaine; des locaux au service de sa mission: être "un foyer d'initiatives portées par les habitants associés". Le nouveau bâtiment permettra d'augmenter les capacités d'accueil du Centre Social.

MISSIONS ET ACTIVITÉS DU CENTRE

- Jeunesse** Animations et prévention pour les 11-18 ans
- Famille** Animations intergénérationnelles, sorties familiales, accueil enfants/parents
- Insertion & Lutte contre les Exclusions**
- Emploi, Accès aux droits, Chantier d'insertion, Ateliers Savoirs de Base & les permanences de 4 associations
- Et maintenant au Centre Social ...**
- Le Relais Assistantes Maternelles
- Les Matinées à jouer, le lundi et le vendredi.

Des aménagements très lumineux, qui jouent avec la transparence, les surfaces et cloisons vitrées, entre ouverture et confidentialité.

L'architecture intérieure privilégie l'accueil, la convivialité, la mixité et les rencontres intergénérationnelles. Jeunes, familles et seniors, quelle que soit leur situation personnelle, pourront, se rencontrer, trouver information, accompagnement et profiter d'activités variées au Centre Social.

Cette gageure se concrétise par la réalisation d'un hall de plus de 150m², véritable centre névralgique du bâtiment, dans lequel s'articule, autour de la banque d'accueil, un espace convivial d'exposition et de lecture de 60 m² disposant de bornes Internet et d'un bar. Cet espace dessert 8 bureaux et 2 salles d'activités, l'une de 55m² et l'autre de 82m² adaptée aux tout-petits, se prolongeant en extérieur par un jardin d'enfants.

Le rez-de-chaussée, est lui composé d'une salle de réunion de 50m², d'un atelier de 35 m², de vestiaires, d'un bureau et d'une salle polyvalente. L'ensemble est complété à l'extérieur, par un parvis paysager en continuité avec la rue, qui offre un espace de rencontre supplémentaire.

Cette réhabilitation s'inscrit dans une démarche de qualité environnementale avec des solutions techniques telles que le stationnement végétalisé qui permet en plus de ses qualités esthétiques, de favoriser l'absorption des eaux pluviales.

Il reste aux acteurs locaux, aux bénévoles, à vous tous, à investir cet équipement, votre Centre Social.

COÛT TOTAL

1 283 268 €

NOS PARTENAIRES FINANCIERS

- La CAF à hauteur de 305 000 €
- Le Conseil général à hauteur de 133 800 €
- L'Etat, à hauteur de 94 000 €

RÉALISATION

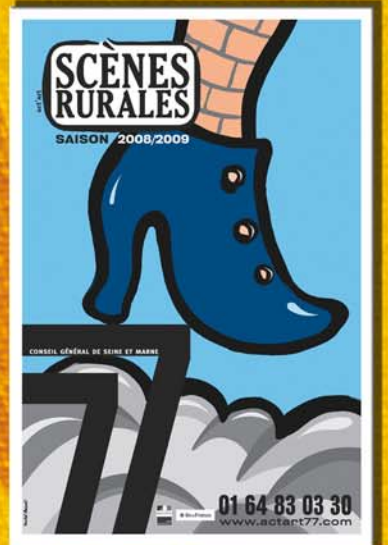
Les travaux ont été en grande partie réalisés en régie par les agents du Service Aménagement du Territoire et du Cadre de Vie de Moret Seine & Loing avec l'aide des salariés du Chantier d'Insertion.



Vos sorties L'agenda culturel

Scènes Rurales Théâtre & Musique Venez découvrir les spectacles de la saison 2008/2009

Thomery, Saint-Mammès,
Ecuelles et Montarlot
accueillent les 4 spectacles
d'une nouvelle programmation
sous le signe de la musique et
du théâtre. Après le spectacle,
le public est invité à prolonger
la soirée autour d'un buffet.



A L'AFFICHE...

► **Short Songs** - Patrice Caratini Trio
Thomery, Salle de la Chapelle
Samedi 29 novembre à 20h45

► **L'Augmentation**, de Georges Perec
Le Festin, Centre Dramatique National de Montluçon
Saint-Mammès, Maison des Loisirs et de la Culture
Dimanche 11 janvier à 17h00

► **Latinidad** - Patrice Caratini Quintet
Ecuelles, Salle Jean Mermoz
Samedi 24 janvier à 20h45

► **Les Gens qui sont là, tout près de moi**
Compagnie L'Art mobile
Montarlot, Foyer polyvalent
Samedi 28 mars à 20h45

Tarif : de 4 à 10 €

Renseignements et réservations : 01 64 83 03 30

Retrouvez le programme détaillé sur www.cc-moret-seine-loing.fr

Retour sur ... Lire en communauté "Les contes à tous vents"



Contes et pièces de théâtre ont enchanté petits et grands, lors de cette 5^{ème} édition de l'opération Lire en communauté, du 3 au 22 octobre dernier. Vous êtes plus de 700 à avoir répondu présent aux 8 rendez-vous. Un grand bravo aux artistes ainsi qu'aux bibliothécaires !



Odile Burley, à Moret-sur-Loing



Les Bagatelli, à Saint-Mammès

LES MEMBRES DU CONSEIL COMMUNAUTAIRE DE MORET SEINE & LOING

3 représentants par commune soit 36 délégués
dont le Président et les 11 Vice-Présidents

VOS ÉLUS COMMUNAUTAIRES

CHAMPAGNE-SUR-SEINE



FRANÇOIS ROGER
1^{er} Vice-Président
délégué à
la Vie Sociale et au
Logement
Maire



DOMINIQUE AUHILS
Maire Adjoint



JEAN-MARIE HERNANDEZ
Maire Adjoint

ECUELLES



**JEAN-PHILIPPE
FONTUGNE**
Vice-Président
délégué à
L'Animation
du Territoire
Maire Adjoint



ANNICK RAMAGE
Conseillère Municipale



YVES DUPUIS
Maire Adjoint

EPISY



PATRICK BILLARD
Vice-Président
délégué à
La Mutualisation
des Moyens
Maire



ERIC FEVRE
Maire Adjoint



ISABELLE RODRIGUEZ
Conseillère Municipale

LE CONSEIL COMMUNAUTAIRE

Cette assemblée est l'organe politique délibérant de la Communauté de Communes. 36 délégués siègent au Conseil Communautaire. Le mode de représentation est paritaire au sein de Moret Seine & Loing, chaque commune désignant trois délégués pour les représenter au Conseil Communautaire.

MONTARLOT



JACQUES BONET
Vice-Président
délégué aux
Finances
Maire



LIONEL LOEUILLOT
Maire Adjoint



GHISLAINE DELPOUX
Maire Adjointe

MORET-SUR-LOING



PATRICK SEPTIERS
Président
de Moret Seine & Loing
Maire



PASCAL MAROTTE
Maire Adjoint
Conseiller Régional



CHRISTIAN RECOING
Conseiller Municipal

SAINT-MAMMÈS



YVES BRUMENT
1^{er} Vice-Président
délégué aux
Bâtiments et Travaux
Maire



JACKY CAPRION
Maire Adjoint



XAVIER CHARPENTIER
Conseiller Municipal

LE BUREAU COMMUNAUTAIRE

Membres du Conseil Communautaire, le Président et les 11 Vice-Présidents de Moret Seine & Loing composent également une seconde assemblée : le Bureau Communautaire, qui se réunit une fois par mois, pour préparer les décisions du Conseil.

THOMERY



**JEAN-ROGER
DONATI**
Vice-Président
délégué à
La Culture et à
l'Enseignement
Maire



SIMONE VALLEAUX
Maire Adjointe



PIERRE BRESSOLES
Maire Adjoint

VENEUX-LES SABLONS



MICHEL BENARD
Vice-Président
délégué à la
Petite Enfance
Vice-Président du
Conseil Général
Maire



PATRICIA INGHELBRECHT
Maire Adjointe



ALAIN BLANT
Maire Adjoint

VERNOU-LA CELLE SUR SEINE



MICHEL DEMARS
Vice-Président
délégué au
Développement
Economique
Maire



JEAN HUALT
Conseiller Municipal



MARTINE VALENTIN
Conseillère Municipale



VILLE SAINT-JACQUES



**FRANCIS
DUCHATEAU**
1^{er} Vice-Président
délégué à
L'Administration
Générale et aux
Ressources Humaines
Maire



ERIC LOUIS
Conseiller Municipal



LAURENCE DUBREUIL
Conseillère Municipale

VILLECERF



**MARIE-CLAUDE
BONNET**
Vice-Présidente
déléguée à
L'Environnement
Maire



JACQUES ILLIEN
Maire Adjoint



FRANÇOIS DEYSSON
Maire Adjoint

VILLEMER



ALAIN HOUDRY
Vice-Président
délégué aux
Sports
Maire



JEAN DERZELLE
Maire Adjoint



YVES CAMUSET
Maire Adjoint

les échos
Communauté de Communes
Moret Seine & Loing

N°ISSN en cours
Directeur de la publication : Patrick Septiers
Rédaction, conception graphique :
Service communication Moret Seine & Loing
Date de parution : Novembre 2008
Communauté de Communes Moret Seine & Loing
23, rue du Pavé Neuf - 77250 Moret-sur-Loing
Tél. 01 60 70 70 20 - Fax. 01 60 70 70 33
www.cc-moret-seine-loing.fr

COMMUNAUTÉ DE COMMUNES MORET SEINE & LOING

23, rue du Pavé Neuf - 77250 Moret-sur-Loing - Tél. 01 60 70 70 20 - Fax. 01 60 70 70 33
Courriel : ccmsl@ccmsl.com - Site Internet : www.cc-moret-seine-loing.fr